



คณะเทคโนโลยีการเกษตรและเทคโนโลยีอุตสาหกรรม

มหาวิทยาลัยราชภัฏนครสวรรค์

**Faculty of Agricultural Technology and Industrial Technology
Nakhon Sawan Rajabhat University**

แผนปฏิบัติการ ประจำปีงบประมาณ พ.ศ. 2560



โดยความเห็นชอบจากที่ประชุมคณะกรรมการประจำคณะ
ในคราวประชุมครั้งที่ 2/2559 วันศุกร์ที่ 22 สิงหาคม พ.ศ. 2559

คำนำ

ตามที่คณะกรรมการประจำคณะเทคโนโลยีการเกษตรและเทคโนโลยีอุตสาหกรรม มีมติเห็นชอบแผนปฏิบัติการ ประจำปีงบประมาณ พ.ศ. 2560 ในคราวประชุมครั้งที่ 2/2559 เมื่อวันที่ 22 สิงหาคม พ.ศ. 2559 และสภามหาวิทยาลัยราชภัฏนครสวรรค์ มีมติเห็นชอบและอนุมัติงบประมาณรายจ่ายประจำปีงบประมาณ พ.ศ. 2560 ของคณะเทคโนโลยีการเกษตรและเทคโนโลยีอุตสาหกรรมในคราวประชุมครั้งที่ 10/2559 เมื่อวันที่ 17 พฤศจิกายน พ.ศ. 2559 นั้น เพื่อให้การดำเนินการตามภารกิจของคณะฯ บรรลุผล คณะฯ จึงจัดทำแผนปฏิบัติการประจำปีงบประมาณ พ.ศ. 2560 ซึ่งเป็นการนำประเด็นยุทธศาสตร์และโครงการที่ผ่านความเห็นชอบมาพัฒนาและบริหารจัดการ นำงบประมาณที่ได้รับการจัดสรรมากำหนดรายละเอียด แนวทางการปฏิบัติ กรอบระยะเวลา งบประมาณและ ผู้รับผิดชอบในการดำเนินงาน

แผนปฏิบัติการประจำปีงบประมาณ พ.ศ. 2560 ฉบับนี้ จัดทำขึ้นภายใต้กรอบแผนยุทธศาสตร์มหาวิทยาลัยราชภัฏนครสวรรค์และแผนยุทธศาสตร์ 5 ปี (พ.ศ. 2560-2564) คณะเทคโนโลยีการเกษตรและเทคโนโลยีอุตสาหกรรม โดยมีความสอดคล้องเชื่อมโยงกันเพื่อให้การดำเนินงานเป็นไปตามกรอบการกำกับ ติดตามและประเมินผลของมหาวิทยาลัย

คณะเทคโนโลยีการเกษตรและเทคโนโลยีอุตสาหกรรม หวังเป็นอย่างยิ่งว่าแผนปฏิบัติการประจำปีงบประมาณ พ.ศ. 2560 ฉบับนี้จะเป็นเครื่องมือและ กลไกสำคัญในการบริหารงาน/โครงการ อีกทั้งยังเป็นคู่มือในการสื่อสารและถ่ายทอดแนวปฏิบัติงานให้แก่ ผู้บริหาร สาขาวิชา ตลอดจนผู้ปฏิบัติงานในระดับต่างๆ เพื่อ ร่วมกันขับเคลื่อนคณะฯ ให้บรรลุวัตถุประสงค์ร่วมกันต่อไป



(ผู้ช่วยศาสตราจารย์ ดร.จงดี ศรีนพรัตน์วัฒน์)

คณบดีคณะเทคโนโลยีการเกษตรและเทคโนโลยีอุตสาหกรรม

สารบัญ

หน้า

คำนำ	
สารบัญ	
แผนปฏิบัติการประจำปีงบประมาณ พ.ศ. 2560 คณะเทคโนโลยีการเกษตรและเทคโนโลยีอุตสาหกรรม	
ตราสัญลักษณ์ ปรัชญา อัตลักษณ์ วิสัยทัศน์	2
พันธกิจ ประเด็นยุทธศาสตร์	2
เป้าประสงค์	3
แผนที่ยุทธศาสตร์ (Strategy Map) พ.ศ. 2560-2564	4
แผนยุทธศาสตร์ 5 ปี (พ.ศ.2560 – 2564)	5
กรอบแนวคิดการจัดทำแผนยุทธศาสตร์	6
ความเชื่อมโยงของแผนพัฒนาที่เป็นกรอบแนวคิดการจัดทำแผนยุทธศาสตร์คณะเทคโนโลยีการเกษตรและเทคโนโลยีอุตสาหกรรม	7
ประเด็นยุทธศาสตร์เพื่อการพัฒนาคณะเทคโนโลยีการเกษตรและเทคโนโลยีอุตสาหกรรม	8
นโยบาย หลักเกณฑ์และแนวทางการจัดสรรงบประมาณรายจ่าย ประจำปีงบประมาณ พ.ศ. 2560	15
ภาพรวมการจัดสรรงบประมาณรายจ่าย ประจำปีงบประมาณ พ.ศ. 2560 จำแนกตามหมวดรายจ่าย	18
วงเงินงบประมาณที่ได้รับจัดสรรภาพรวม จำแนกตามโครงการ ประจำปีงบประมาณ พ.ศ. 2560	19
สรุปงบประมาณตามพันธกิจ จำแนกตามจำนวนเงิน/โครงการ ประจำปีงบประมาณ พ.ศ. 2560	20
สรุปงบประมาณตามประเด็นยุทธศาสตร์ จำแนกตามจำนวนเงิน/โครงการ ประจำปีงบประมาณ พ.ศ. 2560	21
สรุปงบประมาณตามไตรมาส จำแนกตามจำนวนเงิน/โครงการ ประจำปีงบประมาณ พ.ศ. 2560	22
สรุปงบประมาณตามไตรมาส จำแนกตามแหล่งเงิน/โครงการ ประจำปีงบประมาณ พ.ศ. 2560	23
โครงการภายใต้ประเด็นยุทธศาสตร์ที่ 1	26
โครงการภายใต้ประเด็นยุทธศาสตร์ที่ 2	27
โครงการภายใต้ประเด็นยุทธศาสตร์ที่ 3	28
โครงการภายใต้ประเด็นยุทธศาสตร์ที่ 4	29
โครงการภายใต้ประเด็นยุทธศาสตร์ที่ 5	30

สารบัญ

	หน้า
โครงการภายใต้ประเด็นยุทธศาสตร์ที่ 6	31
โครงการภายใต้ประเด็นยุทธศาสตร์ที่ 7	32
การนำไปสู่การปฏิบัติและการติดตาม ประเมินผลตามแผนปฏิบัติการ ประจำปีงบประมาณ พ.ศ. 2560	
การนำแผนไปสู่การปฏิบัติ	33
การติดตามและประเมินผล	33
วัตถุประสงค์ของการติดตามและประเมินผล	33
กระบวนการติดตามความก้าวหน้าการดำเนินการโครงการ	33
การประเมินผล	35
การปรับแผนปฏิบัติการ	35

แผนปฏิบัติการประจำปีงบประมาณ พ.ศ. 2560 คณะเทคโนโลยีการเกษตรและเทคโนโลยีอุตสาหกรรม

การจัดทำงบประมาณรายจ่ายประจำปีงบประมาณ พ.ศ. 2560 คณะเทคโนโลยีการเกษตรและเทคโนโลยีอุตสาหกรรม จัดทำขึ้นภายใต้แนวทางของมหาวิทยาลัยราชภัฏนครสวรรค์ซึ่งจัดสรรงบประมาณแบบมุ่งเน้นผลงานตามยุทธศาสตร์ (Strategic Performance –Based Budgeting System) เพื่อให้คณะฯ มีความคล่องตัวในการจัดทำและบริหารงบประมาณ เกิดผลงานตามยุทธศาสตร์โดยเชื่อมโยงกับนโยบายของรัฐบาลสอดคล้องกับ (ร่าง) แผนพัฒนาเศรษฐกิจและสังคมแห่งชาติ ฉบับที่ 12 (พ.ศ. 2560-2564) (ร่าง) กรอบทิศทางแผนการศึกษาแห่งชาติ พ.ศ. 2560-2564 (ร่าง) แผนอุดมศึกษาระยะยาว 15 ปี ฉบับที่ 3 (พ.ศ. 2560 - 2574) (ร่าง) แผนพัฒนาอุดมศึกษา ฉบับที่ 12 (พ.ศ. 2560-2564) แผนปฏิบัติราชการแผ่นดินของรัฐบาล แผนยุทธศาสตร์เพื่อการยกคุณภาพมาตรฐานมหาวิทยาลัยราชภัฏสู่คุณภาพเป็นเลิศ ระยะ 10 ปี (พ.ศ. 2558-2567) (ร่าง) แผนยุทธศาสตร์มหาวิทยาลัยราชภัฏนครสวรรค์ พ.ศ. 2560-2564 แผนพัฒนามหาวิทยาลัยราชภัฏนครสวรรค์ ระยะ 4 ปี (พ.ศ. 2558-2561) และแผนยุทธศาสตร์ 5 ปี (พ.ศ. 2560-2564) คณะเทคโนโลยีการเกษตรและเทคโนโลยีอุตสาหกรรม โดยอาศัยกระบวนการมีส่วนร่วมจากบุคลากรทุกฝ่ายในการจัดทำแผนให้มีความสอดคล้องกับสถานการณ์การจัดการศึกษาในระดับอุดมศึกษา สอดคล้องกับแนวทางการบริหารจัดการภาครัฐแนวใหม่และเป็นกรอบแนวทางที่แสดงถึงประเด็นยุทธศาสตร์ เป้าประสงค์และกลยุทธ์เพื่อนำไปสู่การเป็นมหาวิทยาลัยของท้องถิ่น พัฒนาท้องถิ่นเป็นศูนย์กลางการให้บริการทางการศึกษาที่ตอบสนองสังคมและประเทศชาติต่อไป

คณะเทคโนโลยีการเกษตรและเทคโนโลยีอุตสาหกรรม
มหาวิทยาลัยราชภัฏนครสวรรค์

ตราสัญลักษณ์



ปรัชญา

สร้างองค์ความรู้ คู่งานวิจัย ใฝ่ใจบริการ ผลิตบัณฑิตตามความต้องการของท้องถิ่น

อัตลักษณ์

บัณฑิตชำนาญงาน ผสานจิตอาสา ร่วมพัฒนาท้องถิ่น คิดค้นงานวิจัย

วิสัยทัศน์

พัฒนาคนด้านเทคโนโลยีและงานสร้างสรรค์สู่ความเป็นเลิศ

พันธกิจ

1. ผลิตบัณฑิตที่มีคุณภาพ
2. พัฒนางานวิจัยและงานสร้างสรรค์เพื่อสร้างองค์ความรู้และถ่ายทอดสู่ท้องถิ่น
3. สร้างสรรค์การบริการวิชาการสู่องค์กรและสังคม
4. อนุรักษ์ศิลปวัฒนธรรมและภูมิปัญญาท้องถิ่น

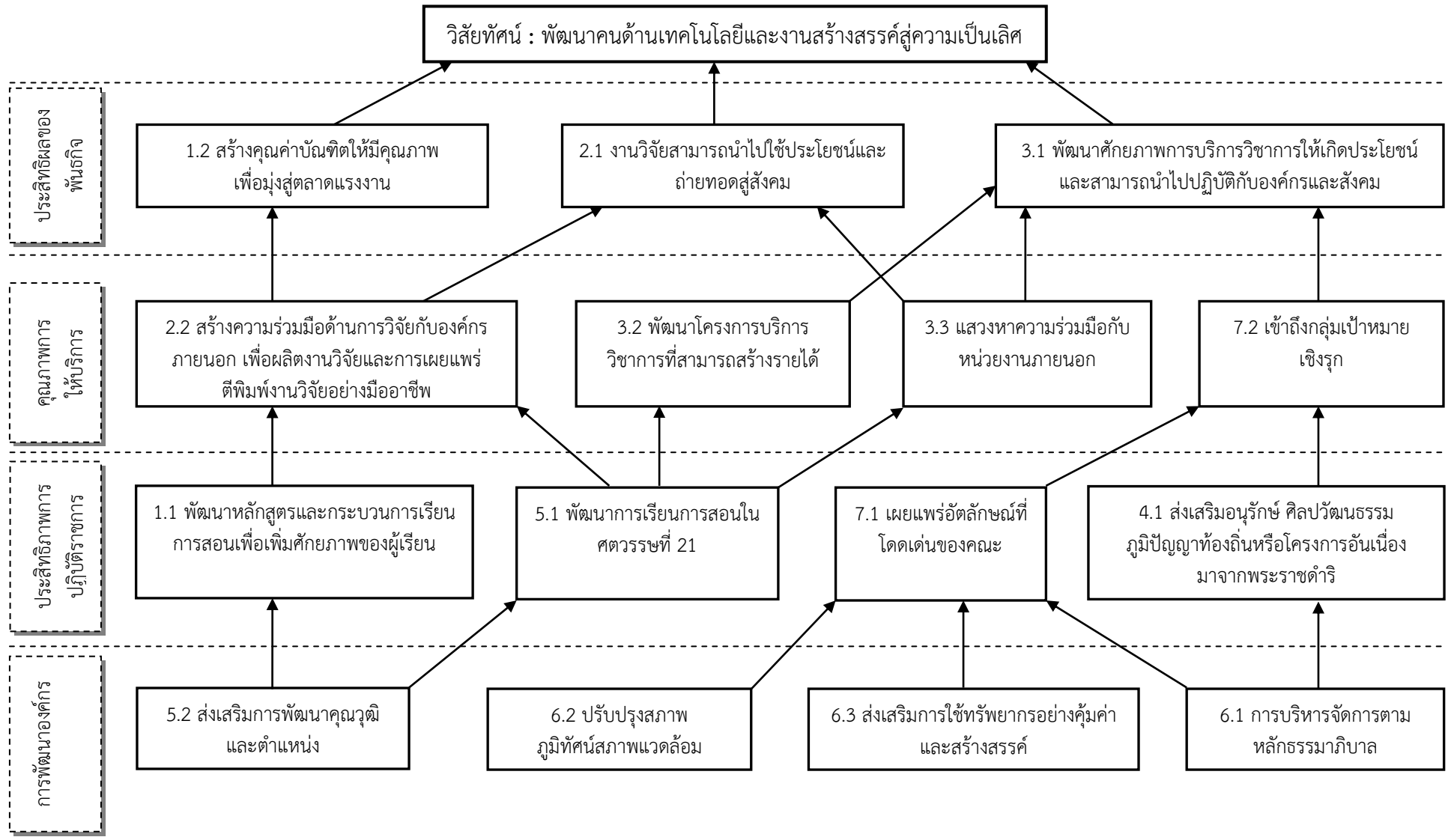
ประเด็นยุทธศาสตร์

1. ผลิตบัณฑิตที่มีคุณภาพสามารถแข่งขันได้
2. พัฒนางานวิจัย งานสร้างสรรค์สู่การใช้ประโยชน์
3. สร้างสรรค์การบริการวิชาการเพื่อพัฒนาองค์กรและสังคม
4. สืบสานและทำนุบำรุงศิลปวัฒนธรรม
5. พัฒนาบุคลากรสู่ความเป็นมืออาชีพ
6. มุ่งมั่นสู่องค์กรใสสะอาด
7. เสริมสร้างภาพลักษณ์ที่ดีขององค์กร

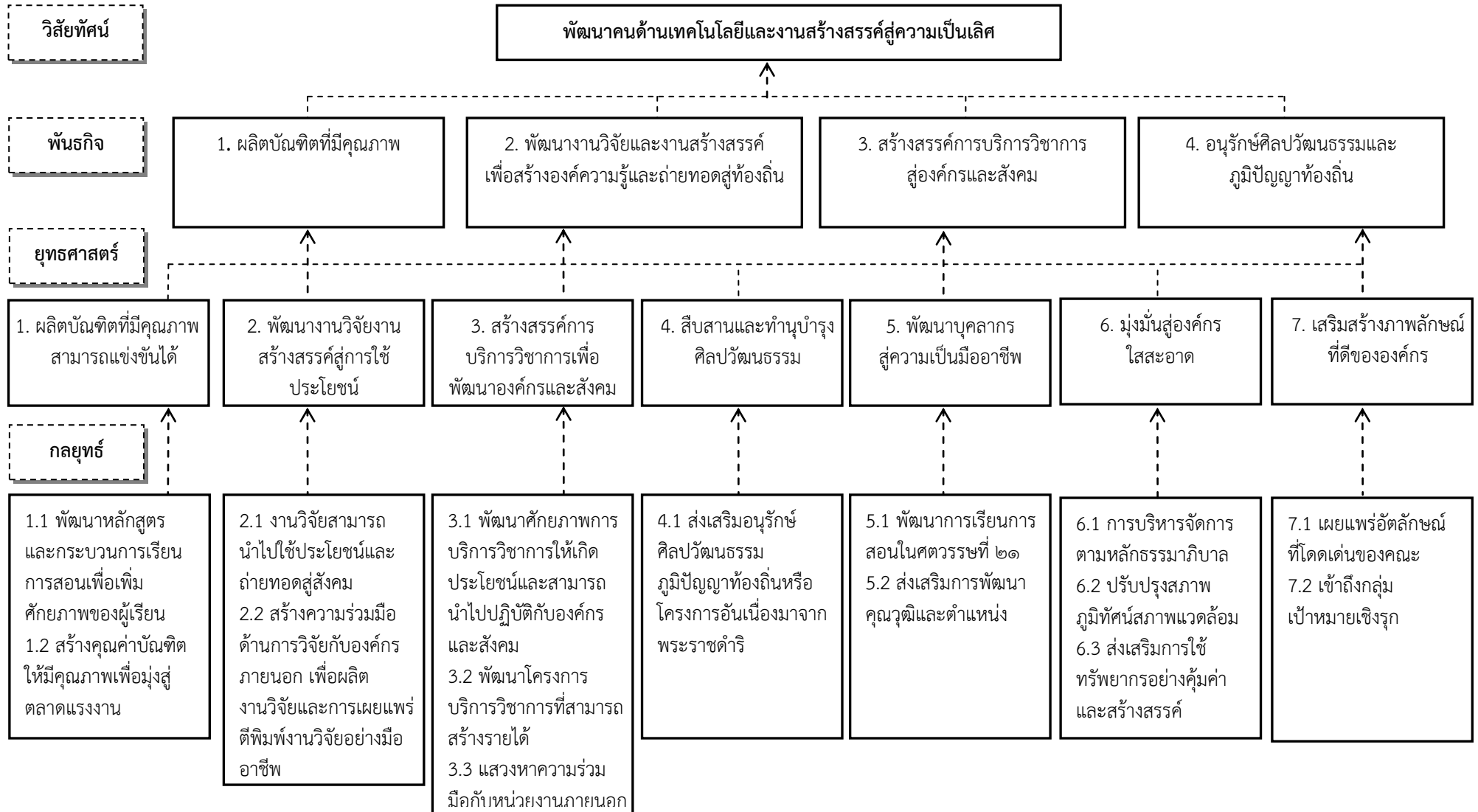
เป้าประสงค์

1. บัณฑิตเป็นที่ยอมรับขององค์กรและสังคม
2. งานวิจัยและงานสร้างสรรค์มีมูลค่าเพิ่ม
3. การบริการวิชาการตอบสนองความต้องการขององค์กรและสังคม
4. ศิลปวัฒนธรรม ภูมิปัญญาที่มีความยั่งยืน
5. บุคลากรมีความเป็นมืออาชีพ
6. การบริหารงานได้รับการยอมรับ
7. องค์กรมีภาพลักษณ์ที่ดี มีชื่อเสียง

แผนที่ยุทธศาสตร์ (Strategy Map) พ.ศ. 2560-2564
 คณะเทคโนโลยีการเกษตรและเทคโนโลยีอุตสาหกรรม มหาวิทยาลัยราชภัฏนครสวรรค์

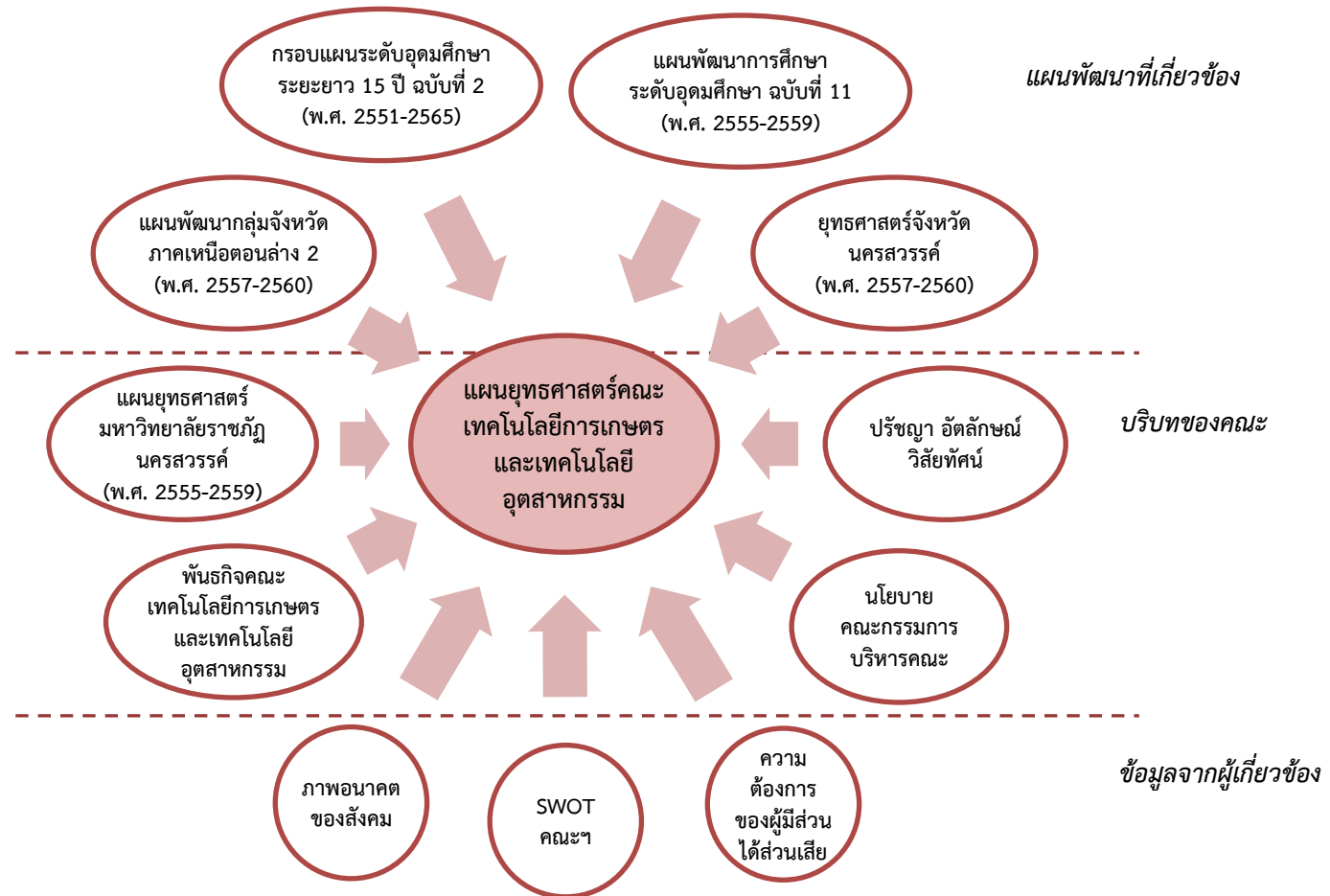


แผนยุทธศาสตร์ 5 ปี (พ.ศ.2560 – 2564)
 คณะเทคโนโลยีการเกษตรและเทคโนโลยีอุตสาหกรรม มหาวิทยาลัยราชภัฏนครสวรรค์



กรอบแนวคิดการจัดทำแผนยุทธศาสตร์

คณะเทคโนโลยีการเกษตรและเทคโนโลยีอุตสาหกรรม มหาวิทยาลัยราชภัฏนครสวรรค์ ได้จัดทำกรอบแนวคิดในการพัฒนาแผนยุทธศาสตร์ 5 ปี (พ.ศ. 2560 - 2564) โดยพิจารณาถึงความสอดคล้องกับแผนยุทธศาสตร์มหาวิทยาลัยราชภัฏนครสวรรค์และแนวโน้มการพัฒนาในอนาคต รวมทั้งดำเนินการทบทวนและปรับปรุงแผนยุทธศาสตร์ 5 ปี (พ.ศ. 2555 - 2559) ซึ่งมีจุดมุ่งหมายเพื่อพัฒนาไปสู่การความเป็นเลิศด้านเทคโนโลยีการเกษตรและเทคโนโลยีอุตสาหกรรม



ความเชื่อมโยงของแผนพัฒนาที่เป็นกรอบแนวคิดการจัดทำแผนยุทธศาสตร์คณะเทคโนโลยีการเกษตรและเทคโนโลยีอุตสาหกรรม (พ.ศ. 2560-2564)

กรอบแผนระดับอุดมศึกษา ระยะยาว 15 ปี ฉบับที่ 2 (พ.ศ. 2551-2565)	แผนพัฒนาการศึกษาระดับอุดมศึกษา ฉบับที่ 11 (พ.ศ. 2555-2559)	แผนพัฒนากลุ่มจังหวัดภาคเหนือ ตอนล่าง 2 (พ.ศ. 2557-2560)	ยุทธศาสตร์จังหวัดนครสวรรค์ (พ.ศ. 2557-2560)	แผนยุทธศาสตร์มหาวิทยาลัยราชภัฏ นครสวรรค์ (พ.ศ. 2557-2559)	แผนยุทธศาสตร์คณะ เทคโนโลยีการเกษตรและเทคโนโลยี อุตสาหกรรม (พ.ศ. 2560-2564)
<p>“การยกระดับคุณภาพอุดมศึกษาไทย เพื่อผลิตและพัฒนาบุคลากรที่มีคุณภาพ สามารถปรับตัวสำหรับงานที่เกิดขึ้นตลอดชีวิต</p> <p>พัฒนาศักยภาพอุดมศึกษาในการสร้างความรู้และนวัตกรรม เพื่อ</p>	<p>“อุดมศึกษาเป็นแหล่งองค์ความรู้และพัฒนากำลังคนระดับสูงที่มีคุณภาพเพื่อการพัฒนาชาติอย่างยั่งยืน สร้างสังคมการเรียนรู้ตลอด บนพื้นฐานปรัชญาของเศรษฐกิจพอเพียง มีบทบาทสูงในสังคมประชาคมอาเซียนและมุ่งสู่ คุณภาพอุดมศึกษาระดับนานาชาติ”</p>	<p>“เป็นศูนย์กลางธุรกิจข้าว สินค้าเกษตรการท่องเที่ยวธรรมชาติและวัฒนธรรมล้ำค่า”</p>	<p>“ศูนย์กลางการผลิต การค้าข้าวและสินค้าเกษตรชั้นนำของอาเซียน เมืองแห่งการศึกษา มีแหล่งท่องเที่ยวเชิงวัฒนธรรมและธรรมชาติ สังคมมีความเข้มแข็งตามแนวปรัชญาเศรษฐกิจพอเพียง”</p>	<p>“มหาวิทยาลัยราชภัฏนครสวรรค์ เป็นสถาบันอุดมศึกษาชั้นนำเพื่อพัฒนาท้องถิ่น”</p>	<p>“พัฒนาคณะด้านเทคโนโลยีและงานสร้างสรรค์สู่ความเป็นเลิศ”</p>
<p>เพิ่มขีดความสามารถในการแข่งขันของประเทศ ในโลกาภิวัตน์</p> <p>สนับสนุนการพัฒนาที่ยั่งยืนของท้องถิ่นไทย โดยใช้กลไกของธรรมาภิบาล การเงิน การกำกับมาตรฐาน และเครือข่ายอุดมศึกษาบนพื้นฐานของเสรีภาพทางวิชาการ ความหลากหลาย และเอกภาพเชิงระบบ”</p>	<p>ยุทธศาสตร์ที่ 1 : เปลี่ยนระบบการนำองค์กรให้ขับเคลื่อนอุดมศึกษาแบบองค์รวม</p> <p>ยุทธศาสตร์ที่ 2 : พัฒนาอาจารย์ให้เป็นผู้มืออาชีพ และพัฒนาผู้เชี่ยวชาญมืออาชีพให้เป็นอาจารย์</p> <p>ยุทธศาสตร์ที่ 3 : ยกระดับคุณภาพบัณฑิตอย่างก้าวกระโดด</p> <p>ยุทธศาสตร์ที่ 4 : ปฏิรูปการบริหารการเงินอุดมศึกษา เพื่อขับเคลื่อนสถาบันอุดมศึกษาสู่ความเป็นเลิศ</p>	<p>ยุทธศาสตร์ที่ 1 : พัฒนาโครงสร้างและกระบวนการผลิตข้าว อ้อย และมันสำปะหลัง</p> <p>ยุทธศาสตร์ที่ 2 : ส่งเสริมการแปรรูปข้าว อ้อย และมันสำปะหลังไปสู่ผลิตภัณฑ์ที่ได้มาตรฐาน</p> <p>ยุทธศาสตร์ที่ 3 : พัฒนาระบบการขนส่งและการกระจายสินค้า</p> <p>ยุทธศาสตร์ที่ 4 : ขยายช่องทางการตลาดทั้งในประเทศและต่างประเทศ</p> <p>ยุทธศาสตร์ที่ 5 : พัฒนาและบริหารจัดการการท่องเที่ยว</p>	<p>ยุทธศาสตร์ที่ 1 : การสร้างมูลค่าเพิ่ม การเกษตร การค้าและอุตสาหกรรม การเกษตรที่สมดุล</p> <p>ยุทธศาสตร์ที่ 2 : การพัฒนานคนให้มีคุณภาพชีวิตที่ดี มีคุณธรรม นำความรู้ และเกิดความผาสุก</p> <p>ยุทธศาสตร์ที่ 3 : การส่งเสริมการท่องเที่ยวเชิงวัฒนธรรมและธรรมชาติ</p> <p>ยุทธศาสตร์ที่ 4 : การสร้างความเข้มแข็งของชุมชนตามแนวทางปรัชญาเศรษฐกิจพอเพียง</p> <p>ยุทธศาสตร์ที่ 5 : การบริหารจัดการทรัพยากรธรรมชาติ สิ่งแวดล้อมให้มีประสิทธิภาพอย่างยั่งยืน</p> <p>ยุทธศาสตร์ที่ 6 : การเสริมสร้างธรรมาภิบาลและการบริหารกิจการบ้านเมืองที่ดี</p>	<p>ยุทธศาสตร์ที่ 1 : สร้างโอกาสในการศึกษาระดับอุดมศึกษา และพัฒนาการเรียนการสอนให้มีคุณภาพสู่มาตรฐานสากล</p> <p>ยุทธศาสตร์ที่ 2 : สร้างความรู้และนวัตกรรมให้สามารถตีพิมพ์เผยแพร่ในระดับชาติและนำไปใช้ประโยชน์ต่อการพัฒนาท้องถิ่น</p> <p>ยุทธศาสตร์ที่ 3 : ให้บริการวิชาการถ่ายทอดเทคโนโลยีที่มีคุณภาพและสืบสานโครงการพระราชดำริ</p> <p>ยุทธศาสตร์ที่ 4 : พัฒนาและสืบสานคุณค่า ความหลากหลายของวัฒนธรรมไทย ทั้งที่เป็นวิถีชีวิตประเพณี ค่านิยมที่ดีงาม ภูมิปัญญาท้องถิ่นและสิ่งแวดล้อมท้องถิ่น</p> <p>ยุทธศาสตร์ที่ 5 : เพิ่มศักยภาพครูและบุคลากรทางการศึกษา ให้มีคุณภาพและมาตรฐานวิชาชีพ</p> <p>ยุทธศาสตร์ที่ 6 : กำหนดแนวทางการบริหารจัดการให้มีมาตรฐาน เป็นไปตามหลักเกณฑ์และวิธีการบริหารกิจการบ้านเมืองที่ดี</p>	<p>ยุทธศาสตร์ที่ 1 : ผลิตบัณฑิตที่มีคุณภาพสามารถแข่งขันได้</p> <p>ยุทธศาสตร์ที่ 2 : พัฒนางานวิจัย งานสร้างสรรค์สู่การใช้ประโยชน์</p> <p>ยุทธศาสตร์ที่ 3 : สร้างสรรค์การบริการวิชาการเพื่อพัฒนาองค์กรและสังคม</p> <p>ยุทธศาสตร์ที่ 4 : สืบสานและทำนุบำรุงศิลปวัฒนธรรม</p> <p>ยุทธศาสตร์ที่ 5 : พัฒนาบุคลากรสู่ความเป็นมืออาชีพ</p> <p>ยุทธศาสตร์ที่ 6 : มุ่งมั่นสู่องค์กรใสสะอาด</p> <p>ยุทธศาสตร์ที่ 7 : เสริมสร้างภาพลักษณ์ที่ดีขององค์กร</p>

ประเด็นยุทธศาสตร์เพื่อการพัฒนาคณะเทคโนโลยีการเกษตรและเทคโนโลยีอุตสาหกรรม

จากการระดมความคิดของคณาจารย์ สาขาวิชา การประชุมคณะกรรมการประจำคณะและคณะกรรมการบริหารคณะ เพื่อกำหนดวิสัยทัศน์ พันธกิจ ประเด็นยุทธศาสตร์ กลยุทธ์ และจัดทำแผนยุทธศาสตร์ 5 ปี (พ.ศ. 2560-2564) ของคณะเทคโนโลยีการเกษตรและเทคโนโลยีอุตสาหกรรม นำมาซึ่งการทบทวนและจัดทำแผนปฏิบัติการประจำปี 2560 ของคณะฯ ซึ่งสอดคล้องกับแผนยุทธศาสตร์ ดังนี้

ประเด็นยุทธศาสตร์ที่ 1 ผลิตบัณฑิตที่มีคุณภาพสามารถแข่งขันได้

เป้าประสงค์ บัณฑิตเป็นที่ยอมรับขององค์กรและสังคม

กลยุทธ์ 1.1 พัฒนาหลักสูตรและกระบวนการเรียนการสอนเพื่อเพิ่มศักยภาพของผู้เรียน

มาตรการ

- 1) ทุกหลักสูตรสร้างทักษะปฏิบัติตามวิชาชีพโดยมีจุดเน้นของแต่ละชั้นปี
- 2) นักศึกษาทุกหลักสูตร ready to work
- 3) มุ่งเน้นการฝึกประสบการณ์วิชาชีพแบบสหกิจศึกษา

กลยุทธ์ 1.2 สร้างคุณค่าบัณฑิตให้มีคุณภาพเพื่อมุ่งสู่ตลาดแรงงาน

มาตรการ

- 1) นักศึกษาทุกหลักสูตรสามารถสื่อสารภาษาอังกฤษได้
- 2) พัฒนานักศึกษาตามอัตลักษณ์ของคณะ
- 3) สร้างนักศึกษาให้มีจุดเน้น เช่น ความสามารถในการนำเสนอ มีจิตอาสา

ตัวชี้วัด	ค่าเป้าหมาย (ปี)					ผู้รับผิดชอบ
	60	61	62	63	64	
1. ร้อยละของนักศึกษาที่ผ่านการรับรองสมรรถนะทางความรู้ความสามารถตามสาขาวิชา	60	65	70	75	80	ประธานหลักสูตร
2. ร้อยละที่ผ่านเกณฑ์การสอบวัดระดับภาษาอังกฤษของนักศึกษา	40	45	50	55	60	หัวหน้าสาขา

ประเด็นยุทธศาสตร์ที่ 2 พัฒนางานวิจัย งานสร้างสรรค์สู่การใช้ประโยชน์

เป้าประสงค์ งานวิจัยและงานสร้างสรรค์มีมูลค่าเพิ่ม

กลยุทธ์ 2.1 งานวิจัยสามารถนำไปใช้ประโยชน์และถ่ายทอดสู่สังคม

มาตรการ

1) จัดโครงการวิจัยที่มีส่วนร่วมกับการพัฒนาการเรียนการสอนและการบริการวิชาการที่สามารถนำไปใช้ประโยชน์และถ่ายทอดสู่พื้นที่เป้าหมายของคณะฯ

2.2 สร้างความร่วมมือด้านการวิจัยกับองค์กรภายนอก เพื่อผลิตงานวิจัยและการเผยแพร่ตีพิมพ์งานวิจัยอย่างมืออาชีพ

มาตรการ

1) จัดโครงการพัฒนาศักยภาพนักวิจัยสู่มืออาชีพ เช่น การเขียนโครงการงานวิจัย การเผยแพร่ตีพิมพ์งานวิจัยระดับนานาชาติ

2) จัดทำ MOU ด้านการผลิตงานวิจัยกับองค์กรภายนอก

ตัวชี้วัด	ค่าเป้าหมาย (ปี)					ผู้รับผิดชอบ
	60	61	62	63	64	
1. ร้อยละของงานวิจัย งานสร้างสรรค์ที่ได้รับการตีพิมพ์ เผยแพร่หรือใช้ประโยชน์ต่อจำนวนอาจารย์	30	30	30	30	30	หัวหน้าศูนย์วิจัย
2. จำนวนงานวิจัยหรือจำนวนเงินสนับสนุนงานวิจัย งานสร้างสรรค์จากหน่วยงานภายนอก	60,000 /คน	60,000 /คน	60,000 /คน	60,000 /คน	60,000 /คน	หัวหน้าศูนย์วิจัย

ประเด็นยุทธศาสตร์ที่ 3 สร้างสรรค์การบริการวิชาการเพื่อพัฒนาองค์กรและสังคม

เป้าประสงค์

การบริการวิชาการตอบสนองความต้องการขององค์กรและสังคม

กลยุทธ์

3.1 พัฒนาศักยภาพการบริการวิชาการให้เกิดประโยชน์และสามารถนำไปปฏิบัติกับองค์กรและสังคม

มาตรการ

1) จัดโครงการบริการวิชาการที่มีส่วนร่วมกับการพัฒนาการเรียนการสอนและการวิจัยที่สามารถนำไปใช้ประโยชน์และถ่ายทอดสู่พื้นที่เป้าหมายของคณะฯ โดยการมีส่วนร่วมภายในคณะฯ

3.2 พัฒนาโครงการบริการวิชาการที่สามารถสร้างรายได้

มาตรการ

1) จัดโครงการบริการวิชาการ เพื่อถ่ายทอดเทคโนโลยีให้ตอบสนองความต้องการของท้องถิ่นอย่างน้อย 1 เรื่องต่อสาขาวิชาที่สามารถสร้างรายได้

3.3 แสวงหาความร่วมมือกับหน่วยงานภายนอก

มาตรการ

1) จัดโครงการส่งเสริมบริการวิชาการด้านความร่วมมือกับหน่วยงานภายนอก เช่น สำนักงานพัฒนาวิทยาศาสตร์และเทคโนโลยีแห่งชาติ (สวทช)

ตัวชี้วัด	ค่าเป้าหมาย (ปี)					ผู้รับผิดชอบ
	60	61	62	63	64	
1. ร้อยละของผู้เข้าร่วมโครงการที่มีระดับความรู้เพิ่มขึ้น	80	80	80	80	80	หัวหน้าศูนย์วิจัย
2. ร้อยละของโครงการที่สามารถสร้างรายได้	10	15	20	25	30	หัวหน้าศูนย์วิจัย
3. จำนวนหน่วยงานภายนอกที่เข้าร่วมการบริการวิชาการ	3	5	5	10	10	หัวหน้าศูนย์วิจัย

ประเด็นยุทธศาสตร์ที่ 4 สืบสานและทำนุบำรุงศิลปวัฒนธรรม
เป้าประสงค์ ศิลปวัฒนธรรม ภูมิปัญญามีความยั่งยืน
กลยุทธ์ 4.1 ส่งเสริมอนุรักษ์ ศิลปวัฒนธรรม ภูมิปัญญาท้องถิ่นหรือโครงการอันเนื่องมาจากพระราชดำริ

มาตรการ

- 1) ส่งเสริมให้ทุกรายวิชาในหลักสูตรมีการบูรณาการวัฒนธรรมกับการเรียนการสอน ในเรื่อง การแต่งกาย การไหว้ การตรงต่อเวลา
- 2) ส่งเสริมหรือสร้างความมีส่วนร่วมระหว่างบุคลากรและนักศึกษา ประชาชนและชุมชนในการอนุรักษ์ ศิลปวัฒนธรรม ภูมิปัญญาท้องถิ่น
- 3) เผยแพร่ประเพณี ศิลปวัฒนธรรมหรือภูมิปัญญาท้องถิ่น

ตัวชี้วัด	ค่าเป้าหมาย (ปี)					ผู้รับผิดชอบ
	60	61	62	63	64	
1. ร้อยละของโครงการที่นักศึกษาเข้าร่วม	80	80	80	80	80	รองคณบดี ฝ่ายกิจการนักศึกษา

ประเด็นยุทธศาสตร์ที่ 5 พัฒนาบุคลากรสู่ความเป็นมืออาชีพ

เป้าประสงค์ บุคลากรมีความเป็นมืออาชีพ

กลยุทธ์ 5.1 พัฒนาการจัดการเรียนการสอนในศตวรรษที่ ๒๑

มาตรการ

- 1) ส่งเสริมการพัฒนาความรู้ด้านภาษาอังกฤษ
- 2) ส่งเสริมการใช้เทคโนโลยีในการผลิตสื่อการจัดการเรียนการสอน
- 3) ส่งเสริมการวิจัยในชั้นเรียนเพื่อพัฒนาการจัดการเรียนการสอน
- 4) ปรับปรุงกระบวนการจัดการเรียนการสอน การวัดผล ประเมินผลการเรียน ตามหลัก PDCA

5.2 ส่งเสริมการพัฒนาคุณวุฒิและตำแหน่ง

มาตรการ

- 1) จัดอบรม จัดที่ปรึกษา สำหรับการเข้าสู่ตำแหน่งทางวิชาการให้กับบุคลากร
- 2) จัดทำแผนพัฒนาคุณวุฒิบุคลากร

ตัวชี้วัด	ค่าเป้าหมาย (ปี)					ผู้รับผิดชอบ
	60	61	62	63	64	
1. ร้อยละของบุคลากรที่ได้รับการพัฒนา การเรียนการสอนแบบการเรียนรู้ในศตวรรษที่ 21	70	75	80	90	100	รองคณบดีฝ่ายวิชาการ
2. ร้อยละของอาจารย์ที่มีการจัดการเรียนการสอนแบบการเรียนรู้ในศตวรรษที่ 21	50	60	70	80	90	รองคณบดีฝ่ายวิชาการ
3. ร้อยละของบุคลากรที่ได้รับการพัฒนาภาษาอังกฤษ	70	75	80	90	100	รองคณบดีฝ่ายวิชาการ
4. ร้อยละของบุคลากรที่ได้รับการส่งเสริมและสร้างผลงานทางวิชาการ	70	75	80	90	100	รองคณบดีฝ่ายวิชาการ

ประเด็นยุทธศาสตร์ที่ 6 มุ่งมั่นสู่องค์กรใสสะอาด
เป้าประสงค์ การบริหารงานได้รับการยอมรับ
กลยุทธ์ 6.1 การบริหารจัดการตามหลักธรรมาภิบาล

มาตรการ

- 1) ส่งเสริมการมีส่วนร่วมระหว่างผู้บริหารและบุคลากรภายในคณะฯ
- 2) เสริมสร้างการจัดการความรู้ในองค์กร
- 3) สร้างวัฒนธรรมขององค์กรในการทำงานร่วมกัน

6.2 ปรับปรุงสภาพภูมิทัศน์สภาพแวดล้อม

มาตรการ

- 1) ปรับปรุงความสะอาดห้องน้ำและบริเวณสภาพแวดล้อมรอบอาคาร
- 2) เสริมสร้างการปลูกจิตสำนึกให้กับบุคลากรและนักศึกษาในการใช้สถานที่
- 3) งดการไม่สูบบุหรี่ในอาคารเรียน

6.3 ส่งเสริมการใช้ทรัพยากรอย่างคุ้มค่าและสร้างสรรค์

มาตรการ

- 1) ประหยัดทรัพยากรและพลังงาน

ตัวชี้วัด	ค่าเป้าหมาย (ปี)					ผู้รับผิดชอบ
	60	61	62	63	64	
1. ร้อยละความพึงพอใจของบุคลากรต่อการบริหารองค์กร	70	80	85	90	90	รองคณบดีฝ่ายบริหาร
2. ร้อยละของการร้องเรียนที่ได้รับการแก้ไขปัญหา	100	100	100	100	100	รองคณบดีฝ่ายบริหาร
3. ร้อยละความพึงพอใจต่อสภาพแวดล้อมของคณะ	70	75	80	85	90	รองคณบดีฝ่ายบริหาร
4. ร้อยละของปริมาณการใช้ทรัพยากรของคณะที่ประหยัดได้	2	3	4	5	5	รองคณบดีฝ่ายบริหาร

ประเด็นยุทธศาสตร์ที่ 7 เสริมสร้างภาพลักษณ์ที่ดีขององค์กร
เป้าประสงค์ องค์กรมีภาพลักษณ์ที่ดี มีชื่อเสียง
กลยุทธ์ 7.1 เผยแพร่อัตลักษณ์ที่โดดเด่นของคณะ

มาตรการ

1) สร้างช่องทางการเผยแพร่ผลงาน

7.2 เข้าถึงกลุ่มเป้าหมายเชิงรุก

มาตรการ

1) พัฒนาสื่อประชาสัมพันธ์

2) ส่งเสริมให้หลักสูตรจัดกิจกรรมเพื่อเข้าถึงกลุ่มเป้าหมาย

ตัวชี้วัด	ค่าเป้าหมาย (ปี)					ผู้รับผิดชอบ
	60	61	62	63	64	
1. จำนวนผลงานที่มีการเผยแพร่	5	5	7	7	10	คณะฯ
2. จำนวนกลุ่มเป้าหมายที่เข้าถึง	3	3	4	4	5	คณะฯ
3. จำนวนช่องทางการประชาสัมพันธ์	4	5	5	5	5	คณะฯ
4. ร้อยละความสำเร็จของการรับรู้	50	60	70	80	90	คณะฯ

นโยบาย หลักเกณฑ์และแนวทางการจัดสรรงบประมาณรายจ่าย ประจำปีงบประมาณ พ.ศ. 2560

การจัดทำงบประมาณรายจ่ายประจำปีงบประมาณ พ.ศ. 2560 คณะเทคโนโลยีการเกษตรและเทคโนโลยีอุตสาหกรรม จัดทำขึ้นภายใต้แนวทางของมหาวิทยาลัยราชภัฏนครสวรรค์ซึ่งจัดสรรงบประมาณแบบแบบมุ่งเน้นผลงานตามยุทธศาสตร์ (Strategic Performance –Based Budgeting System) เพื่อให้คณะฯ มีความคล่องตัวในการจัดทำและบริหารงบประมาณ เกิดผลงานตามยุทธศาสตร์โดยเชื่อมโยงกับนโยบายของรัฐบาลสอดคล้องกับ (ร่าง) แผนพัฒนาเศรษฐกิจและสังคมแห่งชาติ ฉบับที่ 12 (พ.ศ. 2560-2564) (ร่าง) กรอบทิศทางแผนการศึกษาแห่งชาติ พ.ศ. 2560-2564 (ร่าง) แผนอุดมศึกษาระยะยาว 15 ปี ฉบับที่ 3 (พ.ศ. 2560 - 2574) (ร่าง) แผนพัฒนาอุดมศึกษา ฉบับที่ 12 (พ.ศ. 2560-2564) แผนปฏิบัติการแผ่นดินของรัฐบาล แผนยุทธศาสตร์เพื่อการยกคุณภาพมาตรฐานมหาวิทยาลัยราชภัฏสู่คุณภาพเป็นเลิศ ระยะ 10 ปี (พ.ศ. 2558-2567) (ร่าง) แผนยุทธศาสตร์มหาวิทยาลัยราชภัฏนครสวรรค์ พ.ศ. 2560-2564 แผนพัฒนามหาวิทยาลัยราชภัฏนครสวรรค์ ระยะ 4 ปี (พ.ศ. 2558-2561) และแผนยุทธศาสตร์ 5 ปี (พ.ศ. 2560-2564) คณะเทคโนโลยีการเกษตรและเทคโนโลยีอุตสาหกรรม

แนวทางการจัดสรรงบประมาณรายจ่าย ประจำปีงบประมาณ พ.ศ. 2560 ดังนี้

1. จัดสรรงบประมาณแบบมุ่งเน้นผลงานตามยุทธศาสตร์
2. ให้ความสำคัญกับกระบวนการในการวางแผนและบริหารโครงการแต่ละหน่วยงานตามแนวทางของสำนักงบประมาณ ดังนี้

ขั้นตอนที่ 1 ทบทวน/ตรวจสอบผลการดำเนินโครงการที่ผ่านมา

ขั้นตอนที่ 2 ริเริ่มโครงการใหม่และวิเคราะห์เบื้องต้น

ขั้นตอนที่ 3 วิเคราะห์และวางแผนรายละเอียดของโครงการ

ขั้นตอนที่ 4 วิเคราะห์และจัดทำคำขอของงบประมาณ

ขั้นตอนที่ 5 ติดตามความก้าวหน้าของการดำเนินโครงการ

ขั้นตอนที่ 6 ประเมินผลการใช้งานและติดตาม/ปรับปรุง/แก้ไข

3. ต้องสอดคล้องตามตัวชี้วัด/ตัวบ่งชี้ การปฏิบัติราชการตามคำรับรองการปฏิบัติราชการ การประกันคุณภาพการศึกษาภายในและภายนอกและตัวบ่งชี้ตามอัตลักษณ์ เอกลักษณ์ของมหาวิทยาลัย แผนยุทธศาสตร์มหาวิทยาลัยราชภัฏนครสวรรค์ พ.ศ. 2560-2564 และแผนพัฒนามหาวิทยาลัยราชภัฏนครสวรรค์ ระยะ 4 ปี (พ.ศ. 2558-2561)

4. จัดสรรงบประมาณแผ่นดิน ประจำปีงบประมาณ พ.ศ. 2560 ให้แก่ โครงการ สาขาวิชา ตามกรอบวงเงินที่ได้รับความเห็นชอบและจัดสรรค่าวัสดุ การศึกษาตามเกณฑ์ที่ได้รับการจัดสรรจากสำนักงบประมาณให้แก่สาขาวิชาตามรายหัวนักศึกษา จัดสรรครุภัณฑ์การศึกษาที่ได้รับการอนุมัติงบประมาณจากสำนักงบประมาณให้แก่คณะ โครงการและสาขาวิชา

5. ให้นำเงินงบประมาณแผ่นดิน ประจำปีงบประมาณ พ.ศ. 2560 ที่ได้รับจัดสรรจากรัฐบาล หมวดรายจ่าย งบบุคลากร งบดำเนินการ งบลงทุน งบอุดหนุนและงบรายจ่ายอื่น มาเป็นฐานพิจารณาและจัดสรรเงินรายได้สมทบเพิ่มเติม

6. นำเงินรายได้มาจัดสรรเป็นรายจ่ายขั้นต่ำที่จำเป็น (ค่าใช้จ่ายบุคลากร ค่าสาธารณูปโภค) และรายจ่ายตามภาระผูกพันที่ต้องจัดสรร (ภาระหนี้ ทุนการศึกษา ภาระผูกพัน งบประมาณที่เป็นงบลงทุน ค่าเช่า) รายจ่ายตามพันธกิจพื้นฐานเพื่อสนับสนุนพันธกิจของมหาวิทยาลัย รายจ่ายตามภารกิจยุทธศาสตร์และ ตัวบ่งชี้/ตัวชี้วัด

จัดสรรรายจ่ายขั้นต่ำที่จำเป็นและรายจ่ายตามภาระผูกพันที่ต้องจัดสรรให้เต็มจำนวนไว้ในร้อยละ 80 ของประมาณการเงินรายได้ประจำปีงบประมาณ พ.ศ. 2560 หากมีความจำเป็นทำให้ไม่สามารถจัดสรรรายจ่ายตามภาระผูกพันได้เต็มจำนวนในร้อยละ 80 ของประมาณการเงินรายได้ประจำปีงบประมาณ พ.ศ. 2560 โดยขอความเห็นชอบจากสภามหาวิทยาลัยนำเงินคงเหลือสะสมไปเป็นรายจ่ายเพิ่มเติมเพื่อสมทบค่าที่ดินและสิ่งก่อสร้างที่ผูกพันกับงบประมาณแผ่นดิน ร้อยละ 7.5

7. การจัดสรรงบประมาณรายจ่ายตามแผนงานเร่งด่วน ต้องเป็นไปตามจุดเน้นตามแผนยุทธศาสตร์และแผนพัฒนามหาวิทยาลัย

8. ให้จัดสรรงบประมาณตามลำดับความสำคัญของงาน/โครงการ โดยให้ความสำคัญกับกระบวนการสร้างคุณค่าและผลลัพธ์ที่ได้มาตรฐานคุณภาพของ สำนักงานคณะกรรมการการอุดมศึกษา (สกอ.) และของมหาวิทยาลัย

9. จัดสรรงบประมาณรายจ่ายตามภารกิจสำหรับคณะ เป็นกรอบวงเงินตามหลักเกณฑ์ที่มหาวิทยาลัยกำหนด ดังนี้

9.1 รายจ่ายประจำขั้นต่ำที่จำเป็น

9.2 รายจ่ายตามภารกิจพื้นฐานและภารกิจตามประเด็นยุทธศาสตร์ ตัวชี้วัดในแผนปฏิบัติการของคณะ

9.3 จัดสรรงบประมาณของคณะตามภารกิจที่ต้องรับผิดชอบซึ่งเป็นรายจ่ายขั้นต่ำที่จำเป็นแบ่งความรับผิดชอบมาจากส่วนกลางตามที่ตกลง

9.4 จัดสรรงบประมาณของคณะตามภารกิจที่ต้องรับผิดชอบ ดังนี้

7.4.1 ภารกิจตามพื้นฐานตามหน้าที่ต้องดำเนินการเป็นปกติ ประจำปีตามกฎหมาย

7.4.2 ภารกิจตามประเด็นยุทธศาสตร์ แผนปฏิบัติการประจำปีและการแก้ไขจุดที่ควรพัฒนา พิจารณาจากผลการประเมินภายในและ หน่วยงานภายนอก

10. คณะฯ จัดทำโครงการ/กิจกรรมตามกรอบวงเงินที่ได้รับให้เกิดประโยชน์โดยตรงกับนักศึกษา สอดคล้องกับตัวชี้วัดตามคำรับรองการปฏิบัติราชการ ของ ก.พ.ร. และองค์ประกอบตัวบ่งชี้ในการประกันคุณภาพภายในของ สกอ. รวมทั้งจุดที่ควรพัฒนาตามผลการประเมินภายนอกของ สมศ. ข้อเสนอแนะจาก คณะกรรมการประเมินคุณภาพการศึกษาและคณะกรรมการติดตาม ตรวจสอบและประเมินผลการดำเนินงานของทางมหาวิทยาลัย โดยเน้นการประหยัด คุ้มค่า ความเป็นประสิทธิภาพและความโปร่งใส

11. ให้คณะจัดสรรงบประมาณเพื่อสนับสนุนการทำผลงานวิชาการ การวิจัย การเรียนการสอนแบบ Active Learning การเรียนการสอนรูปแบบ e-Learning และ Smart Education

12. การจัดทำรายละเอียดโครงการ/กิจกรรมของคณะ สำนัก สถาบันที่เกี่ยวข้องกับการจัดซื้อเครื่องคอมพิวเตอร์ การจัดกิจกรรมนักศึกษาที่มีการอบรมสัมมนาภายในมหาวิทยาลัยและการศึกษาดูงานและเสนองานวิจัยทั้งในประเทศและต่างประเทศ ให้เป็นไปตามระเบียบและข้อบังคับที่เกี่ยวข้อง
13. คณะต้องจัดทำแผนปฏิบัติการประจำปีงบประมาณของทุกโครงการส่งมหาวิทยาลัยภายใน 30 วัน นับแต่วันที่สภามหาวิทยาลัยอนุมัติงบประมาณ โดยระบุกำหนดการเบิกจ่ายงบประมาณจำแนกไว้ในแต่ละไตรมาสให้ชัดเจน ตามข้อ 22 วรรคแรกแห่งระเบียบมหาวิทยาลัยราชภัฏนครสวรรค์ ว่าด้วยการบริหารและจัดการเงินรายได้ พ.ศ. 2557
14. ให้มีการปรับลดงบประมาณของหน่วยงานที่ไม่ได้ดำเนินการเป็นไปตามเป้าหมายและการเบิกจ่ายล่าช้าไม่เป็นไปตามเวลาที่กำหนด ซึ่งกำหนดไว้ในข้อ 28 แห่งระเบียบมหาวิทยาลัยราชภัฏนครสวรรค์ ว่าด้วยการบริหารและการจัดการเงินรายได้ พ.ศ. 2557 และประกาศมหาวิทยาลัย เรื่อง มาตรการเพิ่มประสิทธิภาพการใช้จ่ายงบประมาณรายจ่ายประจำปีงบประมาณ พ.ศ. 2559
15. มีการแต่งตั้งคณะกรรมการเพื่อติดตามและประเมินผล การดำเนินงานตามโครงการ ประจำปีงบประมาณ พ.ศ. 2560 เพื่อนำมาเป็นข้อมูลประกอบการจัดสรรงบประมาณ ประจำปี พ.ศ. 2561

ภาพรวมการจัดสรรงบประมาณรายจ่าย ประจำปีงบประมาณ พ.ศ. 2560 จำแนกตามหมวดรายจ่าย

โครงการ		งบประมาณ แผ่นดิน	เงินรายได้ มหาวิทยาลัย	หมวดรายจ่าย					รวมทั้งสิ้น
				งบบุคลากร	งบดำเนินงาน	งบลงทุน	งบอุดหนุน	รายจ่ายอื่น	
ประเด็นยุทธศาสตร์ที่ 1 ผลลัพธ์ที่ดีที่มีคุณภาพสามารถแข่งขันได้									
1	พัฒนากระบวนการจัดการเรียนการสอนเพื่อพัฒนา ศักยภาพของผู้เรียน	1,560,333	1,079,367		2,425,200	214,500			2,639,700
2	พัฒนานักศึกษาตามคุณลักษณะบัณฑิตที่พึงประสงค์ใน ศตวรรษที่ 21	1,067,984	279,070		953,454			393,600	1,347,054
3	พัฒนาการจัดการเรียนการสอน ภาค กศ.บป.		241,804		241,804				241,804
4	จัดจ้างบุคลากรคณะเทคโนโลยีการเกษตรและเทคโนโลยี อุตสาหกรรม		2,072,420	2,010,828	61,592				2,072,420
ประเด็นยุทธศาสตร์ที่ 2 พัฒนางานวิจัย งานสร้างสรรค์สู่การใช้ประโยชน์									
1	เพิ่มขีดความสามารถด้านงานวิจัยหรืองานสร้างสรรค์		661,500		306,500		355,000		661,500
ประเด็นยุทธศาสตร์ที่ 3 สร้างสรรค์บริการวิชาการเพื่อพัฒนาองค์กรและสังคม									
1	การบริการวิชาการเพื่อถ่ายทอดเทคโนโลยีให้ตอบสนอง ความต้องการท้องถิ่น		430,600		430,600				430,600
ประเด็นยุทธศาสตร์ที่ 4 สืบสานและทำนุบำรุงศิลปวัฒนธรรม									
1	ทำนุบำรุงศิลปะและวัฒนธรรม	160,000			160,000				160,000
ประเด็นยุทธศาสตร์ที่ 5 พัฒนาบุคลากรสู่ความเป็นมืออาชีพ									
1	พัฒนาบุคลากรสู่ความเป็นมืออาชีพ	374,200	905,000		1,279,200				1,279,200
ประเด็นยุทธศาสตร์ที่ 6 มุ่งมั่นสู่องค์กรใสสะอาด									
1	การพัฒนาระบบและกลไกการบริหารตามหลัก ธรรมาภิบาล	678,083	594,839		863,082	421,840			1,272,922
2	พัฒนาระบบและกลไกการประกันคุณภาพ	120,000	120,000		120,000			120,000	240,000
ประเด็นยุทธศาสตร์ที่ 7 เสริมสร้างภาพลักษณ์ที่ดีขององค์กร									
1	การเผยแพร่อัตลักษณ์ที่โดดเด่นและผลงานเชิงประจักษ์ ของคณะสู่สาธารณชน		470,000		470,000				470,000
รวมทั้งสิ้น		3,960,600	6,854,600	2,010,828	7,311,432	636,340	355,000	513,600	10,815,200

วงเงินงบประมาณที่ได้รับจัดสรรภาพรวม จำแนกตามโครงการ ประจำปีงบประมาณ พ.ศ. 2560

โครงการ		งบประมาณแผ่นดิน	เงินรายได้มหาวิทยาลัย	รวมทั้งสิ้น
ประเด็นยุทธศาสตร์ที่ 1 ผลิตภัณฑ์ที่มีคุณภาพสามารถแข่งขันได้				
1	พัฒนากระบวนการจัดการเรียนการสอนเพื่อพัฒนาศักยภาพของผู้เรียน	1,560,333	1,079,367	2,639,700
2	พัฒนานักศึกษาตามคุณลักษณะบัณฑิตที่พึงประสงค์ในศตวรรษที่ 21	1,067,984	279,070	1,347,054
3	พัฒนาการจัดการเรียนการสอน ภาค กศ.บป.		241,804	241,804
4	จัดจ้างบุคลากรคณะเทคโนโลยีการเกษตรและเทคโนโลยีอุตสาหกรรม		2,072,420	2,072,420
ประเด็นยุทธศาสตร์ที่ 2 พัฒนางานวิจัย งานสร้างสรรค์สู่การใช้ประโยชน์				
1	เพิ่มขีดความสามารถด้านงานวิจัยหรืองานสร้างสรรค์		661,500	661,500
ประเด็นยุทธศาสตร์ที่ 3 สร้างสรรค์การบริการวิชาการเพื่อพัฒนาองค์กรและสังคม				
1	การบริการวิชาการเพื่อถ่ายทอดเทคโนโลยีให้ตอบสนองความต้องการท้องถิ่น		430,600	430,600
ประเด็นยุทธศาสตร์ที่ 4 สืบสานและทำนุบำรุงศิลปวัฒนธรรม				
1	ทำนุบำรุงศิลปและวัฒนธรรม	160,000		160,000
ประเด็นยุทธศาสตร์ที่ 5 พัฒนาบุคลากรสู่ความเป็นมืออาชีพ				
1	พัฒนาบุคลากรสู่ความเป็นมืออาชีพ	374,200	905,000	1,279,200
ประเด็นยุทธศาสตร์ที่ 6 มุ่งมั่นสู่องค์กรใสสะอาด				
1	การพัฒนาระบบและกลไกการบริหารตามหลักธรรมาภิบาล	678,083	594,839	1,272,922
2	พัฒนาระบบและกลไกการประกันคุณภาพ	120,000	120,000	240,000
ประเด็นยุทธศาสตร์ที่ 7 เสริมสร้างภาพลักษณ์ที่ดีขององค์กร				
1	การเผยแพร่อัตลักษณ์ที่โดดเด่นและผลงานเชิงประจักษ์ของคณะสู่สาธารณชน		470,000	470,000
รวมทั้งสิ้น		3,960,600	6,854,600	10,815,200

สรุปงบประมาณตามพันธกิจ จำแนกตามจำนวนเงิน/โครงการ ประจำปีงบประมาณ พ.ศ. 2560

โครงการ		งบประมาณ			พันธกิจ							
		งบประมาณแผ่นดิน	งบรายได้	รวม	พันธกิจที่ 1		พันธกิจที่ 2		พันธกิจที่ 3		พันธกิจที่ 4	
					งบประมาณ	งบรายได้	งบประมาณ	งบรายได้	งบประมาณ	งบรายได้	งบประมาณ	งบรายได้
ประเด็นยุทธศาสตร์ที่ 1 ผลลัพธ์ที่มีคุณภาพสามารถแข่งขันได้												
1	พัฒนากระบวนการจัดการเรียนการสอนเพื่อพัฒนาศักยภาพของผู้เรียน	1,560,333	1,079,367	2,639,700	1,560,333	1,079,367						
2	พัฒนานักศึกษาตามคุณลักษณะบัณฑิตที่พึงประสงค์ในศตวรรษที่ 21	1,067,984	279,070	1,347,054	1,067,984	279,070						
3	พัฒนาการจัดการเรียนการสอน ภาค กศ.บ.ป.		241,804	241,804		241,804						
4	จัดจ้างบุคลากรคณะเทคโนโลยีการเกษตรและเทคโนโลยีอุตสาหกรรม		2,072,420	2,072,420		2,072,420						
ประเด็นยุทธศาสตร์ที่ 2 พัฒนางานวิจัย งานสร้างสรรค์สู่การใช้ประโยชน์												
1	เพิ่มขีดความสามารถด้านงานวิจัยหรืองานสร้างสรรค์		661,500	661,500				661,500				
ประเด็นยุทธศาสตร์ที่ 3 สร้างสรรค์การบริการวิชาการเพื่อพัฒนาองค์กรและสังคม												
1	การบริการวิชาการเพื่อถ่ายทอดเทคโนโลยีให้ตอบสนองความต้องการท้องถิ่น		430,600	430,600					430,600			
ประเด็นยุทธศาสตร์ที่ 4 สืบสานและทำนุบำรุงศิลปวัฒนธรรม												
1	ทำนุบำรุงศิลปะและวัฒนธรรม	160,000		160,000							160,000	
ประเด็นยุทธศาสตร์ที่ 5 พัฒนาบุคลากรสู่ความเป็นมืออาชีพ												
1	พัฒนาบุคลากรสู่ความเป็นมืออาชีพ	374,200	905,000	1,279,200	374,200	905,000						
ประเด็นยุทธศาสตร์ที่ 6 มุ่งมั่นสู่องค์กรใสสะอาด												
1	การพัฒนาาระบบและกลไกการบริหารตามหลักธรรมาภิบาล	678,083	594,839	1,272,922	678,083	594,839						
2	พัฒนาระบบและกลไกการประกันคุณภาพ	120,000	120,000	240,000	120,000	120,000						
ประเด็นยุทธศาสตร์ที่ 7 เสริมสร้างภาพลักษณ์ที่ดีขององค์กร												
1	การเผยแพร่อัตลักษณ์ที่โดดเด่นและผลงานเชิงประจักษ์ของคณะสู่สาธารณชน		470,000	470,000		470,000						
รวมทั้งสิ้น		3,960,600	6,854,600	10,815,200	3,800,600	5,762,500		661,500		430,600	160,000	
ร้อยละ		36.62	63.38	100.00	35.14	53.28		6.12		3.98	1.48	

สรุปงบประมาณตามประเด็นยุทธศาสตร์ จำแนกตามจำนวนเงิน/โครงการ ประจำปีงบประมาณ พ.ศ. 2560

โครงการ	งบประมาณ			ประเด็นยุทธศาสตร์													
	งบประมาณแผ่นดิน	งบรายได้	รวม	ประเด็นยุทธศาสตร์ที่ 1		ประเด็นยุทธศาสตร์ที่ 2		ประเด็นยุทธศาสตร์ที่ 3		ประเด็นยุทธศาสตร์ที่ 4		ประเด็นยุทธศาสตร์ที่ 5		ประเด็นยุทธศาสตร์ที่ 6		ประเด็นยุทธศาสตร์ที่ 7	
				งบประมาณ	งบรายได้	งบประมาณ	งบรายได้	งบประมาณ	งบรายได้	งบประมาณ	งบรายได้	งบประมาณ	งบรายได้	งบประมาณ	งบรายได้	งบประมาณ	งบรายได้
ประเด็นยุทธศาสตร์ที่ 1 ผลิตภัณฑ์ที่มีคุณภาพสามารถแข่งขันได้																	
1	พัฒนากระบวนการจัดการเรียนการสอนเพื่อพัฒนาศักยภาพของผู้เรียน	1,560,333	1,079,367	2,639,700	1,560,333	1,079,367											
2	พัฒนานักศึกษาตามคุณลักษณะบัณฑิตที่พึงประสงค์ในศตวรรษที่ 21	1,067,984	279,070	1,347,054	1,067,984	279,070											
3	พัฒนาการจัดการเรียนการสอน ภาค กศ.บป.		241,804	241,804		241,804											
4	จัดจ้างบุคลากรคณะเทคโนโลยีการเกษตรและเทคโนโลยีอุตสาหกรรม		2,072,420	2,072,420		2,072,420											
ประเด็นยุทธศาสตร์ที่ 2 พัฒนางานวิจัย งานสร้างสรรค์สู่การใช้ประโยชน์																	
1	เพิ่มขีดความสามารถด้านงานวิจัยหรืองานสร้างสรรค์		661,500	661,500			661,500										
ประเด็นยุทธศาสตร์ที่ 3 สร้างสรรค์การบริการวิชาการเพื่อพัฒนากิจกรรมและสังคม																	
1	การบริการวิชาการเพื่อถ่ายทอดเทคโนโลยีให้ตอบสนองความต้องการท้องถิ่น		430,600	430,600					430,600								
ประเด็นยุทธศาสตร์ที่ 4 สืบสานและทำนุบำรุงศิลปวัฒนธรรม																	
1	ทำนุบำรุงศิลปะและวัฒนธรรม	160,000		160,000						160,000							
ประเด็นยุทธศาสตร์ที่ 5 พัฒนาบุคลากรสู่ความเป็นมืออาชีพ																	
1	พัฒนาบุคลากรสู่ความเป็นมืออาชีพ	374,200	905,000	1,279,200								374,200	905,000				
ประเด็นยุทธศาสตร์ที่ 6 มุ่งมั่นสู่องค์กรใสสะอาด																	
1	การพัฒนาาระบบและกลไกการบริหารตามหลักธรรมาภิบาล	678,083	594,839	1,272,922										678,083	594,839		
2	พัฒนาาระบบและกลไกการประกันคุณภาพ	120,000	120,000	240,000										120,000	120,000		
ประเด็นยุทธศาสตร์ที่ 7 เสริมสร้างภาพลักษณ์ที่ดีขององค์กร																	
1	การเผยแพร่อัตลักษณ์ที่โดดเด่นและผลงานเชิงประจักษ์ของคณะสู่สาธารณชน		470,000	470,000													470,000
รวมทั้งสิ้น		3,960,600	6,854,600	10,815,200	2,628,317	3,672,661			661,500	430,600	160,000	374,200	905,000	798,083	714,839		470,000
ร้อยละ		36.62	63.38	100.00	24.30	33.96			6.12	3.98	1.48	3.46	8.37	7.38	6.61		4.35

สรุปงบประมาณตามไตรมาส จำแนกตามจำนวนเงิน/โครงการ ประจำปีงบประมาณ พ.ศ. 2560

โครงการ	งบประมาณ			งวดเงิน (1 ตุลาคม 2559 – 30 กันยายน 2560)				
	งบประมาณแผ่นดิน	งบรายได้	รวม	งวดที่ 1	งวดที่ 2	งวดที่ 3	งวดที่ 4	
				(ไตรมาสที่ 1) (1 ต.ค. – 30 ธ.ค. 59)	(ไตรมาสที่ 2) (1 ม.ค. – 31 มี.ค. 60)	(ไตรมาสที่ 3) (1 เม.ย. – 30 มิ.ย. 60)	(ไตรมาสที่ 4) (1 ก.ค. – 30 ก.ย. 60)	
ประเด็นยุทธศาสตร์ที่ 1 ผลิตภัณฑ์ที่มีคุณภาพสามารถแข่งขันได้								
1	พัฒนากระบวนการจัดการเรียนการสอนเพื่อพัฒนาคุณภาพของผู้เรียน	1,560,333	1,079,367	2,639,700	1,002,549	796,392	557,295	283,464
2	พัฒนานักศึกษาตามคุณลักษณะบัณฑิตที่พึงประสงค์ในศตวรรษที่ 21	1,067,984	279,070	1,347,054	210,542	589,512	323,700	223,300
3	พัฒนาการจัดการเรียนการสอน ภาค กศ.บป.		241,804	241,804	100,000	50,000	56,804	35,000
4	จัดจ้างบุคลากรคณะเทคโนโลยีการเกษตร และเทคโนโลยีอุตสาหกรรม		2,072,420	2,072,420	518,106	518,106	518,102	518,106
ประเด็นยุทธศาสตร์ที่ 2 พัฒนางานวิจัย งานสร้างสรรค์สู่การใช้ประโยชน์								
1	เพิ่มขีดความสามารถด้านงานวิจัยหรืองานสร้างสรรค์		661,500	661,500	70,000	175,500	286,000	130,000
ประเด็นยุทธศาสตร์ที่ 3 สร้างสรรค์การบริการวิชาการเพื่อพัฒนาองค์กรและสังคม								
1	การบริการวิชาการเพื่อถ่ายทอดเทคโนโลยีให้ตอบสนองความต้องการท้องถิ่น		430,600	430,600	100,000	81,600	39,000	210,000
ประเด็นยุทธศาสตร์ที่ 4 สืบสานและทำนุบำรุงศิลปวัฒนธรรม								
1	ทำนุบำรุงศิลปะและวัฒนธรรม	160,000		160,000			100,000	60,000
ประเด็นยุทธศาสตร์ที่ 5 พัฒนาบุคลากรสู่ความเป็นมืออาชีพ								
1	พัฒนาบุคลากรสู่ความเป็นมืออาชีพ	374,200	905,000	1,279,200	242,200	227,000	715,000	95,000
ประเด็นยุทธศาสตร์ที่ 6 มุ่งมั่นสู่องค์กรใสสะอาด								
1	การพัฒนาระบบและกลไกการบริหารตามหลักธรรมาภิบาล	678,083	594,839	1,272,922	468,840	424,000	229,000	151,082
2	พัฒนาระบบและกลไกการประกันคุณภาพ	120,000	120,000	240,000			62,000	178,000
ประเด็นยุทธศาสตร์ที่ 7 เสริมสร้างภาพลักษณ์ที่ดีขององค์กร								
1	การเผยแพร่อัตลักษณ์ที่โดดเด่นและผลงานเชิงประจักษ์ของคณะสู่สาธารณชน		470,000	470,000	100,000	40,000	30,000	300,000
รวมทั้งสิ้น		3,960,600	6,854,600	10,815,200	2,812,237	2,902,110	2,916,905	2,183,948
ร้อยละ		36.62	63.38	100.00	26.00	26.83	26.97	20.19

สรุปงบประมาณตามไตรมาส จำแนกตามแหล่งเงิน/โครงการ ประจำปีงบประมาณ พ.ศ. 2560

โครงการ	งวดเงิน (1 ตุลาคม 2559 – 30 กันยายน 2560)				รวมทั้งสิ้น
	งวดที่ 1 (ไตรมาสที่ 1)	งวดที่ 2 (ไตรมาสที่ 2)	งวดที่ 3 (ไตรมาสที่ 3)	งวดที่ 4 (ไตรมาสที่ 4)	
	(1 ต.ค. – 30 ธ.ค. 59)	(1 ม.ค. – 31 มี.ค. 60)	(1 เม.ย. – 30 มิ.ย. 60)	(1 ก.ค. – 30 ก.ย. 60)	
ประเด็นยุทธศาสตร์ที่ 1 ผลិតบัณฑิตที่มีคุณภาพสามารถแข่งขันได้					
1 พัฒนาระบบการจัดการเรียนการสอนเพื่อพัฒนาศักยภาพของผู้เรียน	1,002,549	796,392	557,295	283,464	2,639,700
ร้อยละ	37.98	30.17	21.11	10.74	100
งบประมาณ	553,799	610,325	235,745	160,464	1,560,333
งบรายได้	448,750	186,067	321,550	123,000	1,079,367
2 พัฒนานักศึกษาตามคุณลักษณะบัณฑิตที่พึงประสงค์ในศตวรรษที่ 21	210,542	589,512	323,700	223,300	1,347,054
ร้อยละ	15.63	43.76	24.03	16.58	100
งบประมาณ	161,472	524,512	158,700	223,300	1,067,984
งบรายได้	49,070	65,000	165,000		279,070
3 พัฒนาการจัดการเรียนการสอน ภาค กศ.บป.	100,000	50,000	56,804	35,000	241,804
ร้อยละ	41.36	20.68	23.49	14.47	100
งบประมาณ					
งบรายได้	100,000	50,000	56,804	35,000	241,804
4 จัดจ้างบุคลากรคณะเทคโนโลยีการเกษตร และเทคโนโลยีอุตสาหกรรม	518,106	518,106	518,106	518,102	2,072,420
ร้อยละ	25.00	25.00	25.00	25.00	100
งบประมาณ					
งบรายได้	518,106	518,106	518,106	518,102	2,072,420
ประเด็นยุทธศาสตร์ที่ 2 พัฒนางานวิจัย งานสร้างสรรค์สู่การใช้ประโยชน์					
1 เพิ่มขีดความสามารถด้านงานวิจัยหรืองานสร้างสรรค์	70,000	175,500	286,000	130,000	661,500
ร้อยละ	10.58	26.53	43.24	19.65	100
งบประมาณ					
งบรายได้	70,000	175,500	286,000	130,000	661,500

โครงการ	งวดเงิน (1 ตุลาคม 2559 – 30 กันยายน 2560)				รวมทั้งสิ้น
	งวดที่ 1 (ไตรมาสที่ 1)	งวดที่ 2 (ไตรมาสที่ 2)	งวดที่ 3 (ไตรมาสที่ 3)	งวดที่ 4 (ไตรมาสที่ 4)	
	(1 ต.ค. – 30 ธ.ค. 59)	(1 ม.ค. – 31 มี.ค. 60)	(1 เม.ย. – 30 มิ.ย. 60)	(1 ก.ค. – 30 ก.ย. 60)	
ประเด็นยุทธศาสตร์ที่ 3 สร้างสรรค์การบริการวิชาการเพื่อพัฒนาองค์กรและสังคม					
1 การบริการวิชาการเพื่อถ่ายทอดเทคโนโลยีให้ตอบสนองความต้องการท้องถิ่น	100,000	81,600	39,000	210,000	430,600
ร้อยละ	23.22	18.95	9.06	48.77	100
งบประมาณ					
งบรายได้	100,000.0	81,600.0	39,000.0	210,000.0	430,600
ประเด็นยุทธศาสตร์ที่ 4 สืบสานและทำนุบำรุงศิลปวัฒนธรรม					
1 ทำนุบำรุงศิลปะและวัฒนธรรม			100,000	60,000	160,000
ร้อยละ			62.50	37.50	100
งบประมาณ			100,000	60,000	160,000
งบรายได้					
ประเด็นยุทธศาสตร์ที่ 5 พัฒนาบุคลากรสู่ความเป็นมืออาชีพ					
1 พัฒนาบุคลากรสู่ความเป็นมืออาชีพ	242,200	227,000	715,000	95,000	1,279,200
ร้อยละ	18.93	17.75	55.89	7.43	100
งบประมาณ	77,200	67,000	215,000	15,000	374,200
งบรายได้	165,000	160,000	500,000	80,000	905,000
ประเด็นยุทธศาสตร์ที่ 6 มุ่งมั่นสู่องค์กรใสสะอาด					
1 การพัฒนาระบบและกลไกการบริหารตามหลักธรรมาภิบาล	468,840	424,000	229,000	151,082	1,272,922
ร้อยละ	36.83	33.31	17.99	11.87	100
งบประมาณ	180,000	195,000	190,000	113,083	678,083
งบรายได้	288,840	229,000	39,000	37,999	594,839
2 พัฒนาระบบและกลไกการประกันคุณภาพ			62,000	178,000	240,000
ร้อยละ			25.83	74.17	100
งบประมาณ			62,000	58,000	120,000
งบรายได้				120,000	120,000

โครงการ	งวดเงิน (1 ตุลาคม 2559 – 30 กันยายน 2560)				รวมทั้งสิ้น
	งวดที่ 1 (ไตรมาสที่ 1)	งวดที่ 2 (ไตรมาสที่ 2)	งวดที่ 3 (ไตรมาสที่ 3)	งวดที่ 4 (ไตรมาสที่ 4)	
	(1 ต.ค. – 30 ธ.ค. 59)	(1 ม.ค. – 31 มี.ค. 60)	(1 เม.ย. – 30 มิ.ย. 60)	(1 ก.ค. – 30 ก.ย. 60)	
ประเด็นยุทธศาสตร์ที่ 7 เสริมสร้างภาพลักษณ์ที่ดีขององค์กร					
1 การเผยแพร่อัตลักษณ์ที่โดดเด่นและผลงานเชิงประจักษ์ของคณะสู่สาธารณชน	100,000	40,000	30,000	300,000	470,000
ร้อยละ	21.28	8.51	6.38	63.83	100
งบประมาณ					
งบรายได้	100,000	40,000	30,000	300,000	470,000
รวมทั้งสิ้น	2,812,237.00	2,902,110.00	2,916,905.00	2,183,948.00	10,815,200
ร้อยละ	26.00	26.83	26.97	20.19	100
งบประมาณ	972,471	1,396,837	961,445	629,847	3,960,600
งบรายได้	1,839,766	1,505,273	1,955,460	1,554,101	6,854,600

**โครงการภายใต้ประเด็นยุทธศาสตร์ที่ 1
ผลิตบัณฑิตที่มีคุณภาพสามารถแข่งขันได้**

โครงการ		ตัวชี้วัด	ผู้รับผิดชอบ	งบประมาณ			ระยะเวลาการดำเนินงาน				
				เงินแผ่นดิน	งบรายได้	รวม	ไตรมาสที่ 1	ไตรมาสที่ 2	ไตรมาสที่ 3	ไตรมาสที่ 4	รวมทั้งสิ้น
รวมทั้งสิ้น				2,628,317	1,600,241	4,228,558	1,313,091	1,435,904	937,799	541,764	4,228,558
กลยุทธ์ที่ 1.1 พัฒนาหลักสูตรและกระบวนการเรียนการสอนเพื่อเพิ่มศักยภาพของผู้เรียน				1,560,333	1,321,171	2,881,504	1,102,549	846,392	614,099	318,464	2,881,504
1	พัฒนากระบวนการจัดการเรียนการสอนเพื่อเพิ่มศักยภาพของผู้เรียน	1	คณะฯ	1,560,333	1,079,367	2,639,700	1,002,549	796,392	557,295	283,464	2,639,700
2	พัฒนาการจัดการเรียนการสอน ภาค กศ.บป.	1	คณะฯ		241,804	241,804	100,000	50,000	56,804	35,000	241,804
กลยุทธ์ที่ 1.2 สร้างคุณค่าบัณฑิตให้มีคุณภาพเพื่อมุ่งสู่ตลาดแรงงาน				1,067,984	279,070	1,347,054	210,542	589,512	323,700	223,300	1,347,054
1	พัฒนานักศึกษาตามคุณลักษณะบัณฑิตที่พึงประสงค์ในศตวรรษที่ 21	2	คณะฯ	1,067,984	279,070	1,347,054	210,542	589,512	323,700	223,300	1,347,054

สรุป

**โครงการภายใต้ประเด็นยุทธศาสตร์ที่ 1
ผลิตบัณฑิตที่มีคุณภาพสามารถแข่งขันได้**

กลยุทธ์		จำนวนโครงการ	เงินแผ่นดิน	เงินรายได้	รวม
1.1	พัฒนาหลักสูตรและกระบวนการเรียนการสอนเพื่อเพิ่มศักยภาพของผู้เรียน	2	1,560,333	1,321,171	2,881,504
1.2	สร้างคุณค่าบัณฑิตให้มีคุณภาพเพื่อมุ่งสู่ตลาดแรงงาน	1	1,067,984	279,070	1,347,054
รวม		3	2,628,317	1,600,241	4,228,558

โครงการภายใต้ประเด็นยุทธศาสตร์ที่ 2
พัฒนางานวิจัยงานสร้างสรรค์สู่การใช้ประโยชน์

โครงการ	ตัวชี้วัด	ผู้รับผิดชอบ	งบประมาณ			ระยะเวลาการดำเนินงาน				
			งบแผ่นดิน	งบรายได้	รวม	ไตรมาสที่ 1	ไตรมาสที่ 2	ไตรมาสที่ 3	ไตรมาสที่ 4	รวมทั้งสิ้น
รวมทั้งสิ้น				661,500	661,500	70,000	175,500	286,000	130,000	661,500
กลยุทธ์ที่ 2.1. งานวิจัยสามารถนำไปใช้ประโยชน์และถ่ายทอดสู่สังคม				661,500	661,500	70,000	175,500	286,000	130,000	661,500
กลยุทธ์ที่ 2.2 สร้างความร่วมมือด้านการวิจัยกับองค์กรภายนอก เพื่อผลิตงานวิจัยและการเผยแพร่ตีพิมพ์งานวิจัยอย่างมืออาชีพ										
1	เพิ่มขีดความสามารถด้านงานวิจัยหรืองานสร้างสรรค์	1,2	ศูนย์วิจัยฯ	661,500	661,500	70,000	175,500	286,000	130,000	661,500

สรุป

โครงการภายใต้ประเด็นยุทธศาสตร์ที่ 2
พัฒนางานวิจัยงานสร้างสรรค์สู่การใช้ประโยชน์

กลยุทธ์	จำนวนโครงการ	เงินแผ่นดิน	เงินรายได้	รวม
2.1 งานวิจัยสามารถนำไปใช้ประโยชน์และถ่ายทอดสู่สังคม	1		661,500	661,500
2.2 สร้างความร่วมมือด้านการวิจัยกับองค์กรภายนอก เพื่อผลิตงานวิจัยและการเผยแพร่ตีพิมพ์งานวิจัยอย่างมืออาชีพ				
รวม	1		661500	661500

โครงการภายใต้ประเด็นยุทธศาสตร์ที่ 3
สร้างสรรค์การบริการวิชาการเพื่อพัฒนาองค์กรและสังคม

โครงการ	ตัวชี้วัด	ผู้รับผิดชอบ	งบประมาณ			ระยะเวลาการดำเนินงาน				
			งบแผ่นดิน	งบรายได้	รวม	ไตรมาสที่ 1	ไตรมาสที่ 2	ไตรมาสที่ 3	ไตรมาสที่ 4	รวมทั้งสิ้น
รวมทั้งสิ้น				430,600	430,600	100,000	81,600	39,000	210,000	430,600
กลยุทธ์ที่ 3.1. พัฒนาศักยภาพการบริการวิชาการให้เกิดประโยชน์และสามารถนำไปปฏิบัติกับองค์กรและสังคม				430,600	430,600	100,000	81,600	39,000	210,000	430,600
กลยุทธ์ที่ 3.2 พัฒนาโครงการบริการวิชาการที่สามารถสร้างรายได้										
กลยุทธ์ที่ 3.3 แสวงหาความร่วมมือกับหน่วยงานภายนอก										
1	การบริการวิชาการเพื่อถ่ายทอดเทคโนโลยีให้ตอบสนองความต้องการท้องถิ่น	1,2,3	ศูนย์วิจัยฯ	430,600	430,600	100,000	81,600	39,000	210,000	430,600

สรุป

โครงการภายใต้ประเด็นยุทธศาสตร์ที่ 3
สร้างสรรค์การบริการวิชาการเพื่อพัฒนาองค์กรและสังคม

กลยุทธ์	จำนวนโครงการ	เงินแผ่นดิน	เงินรายได้	รวม
3.1 พัฒนาศักยภาพการบริการวิชาการให้เกิดประโยชน์และสามารถนำไปปฏิบัติกับองค์กรและสังคม	1		430,600	430,600
3.2 พัฒนาโครงการบริการวิชาการที่สามารถสร้างรายได้				
3.3 แสวงหาความร่วมมือกับหน่วยงานภายนอก				
รวม	1		430,600	430,600

โครงการภายใต้ประเด็นยุทธศาสตร์ที่ 4
สืบสานและทำนุบำรุงศิลปวัฒนธรรม

โครงการ	ตัวชี้วัด	ผู้รับผิดชอบ	งบประมาณ			ระยะเวลาการดำเนินงาน				
			งบแผ่นดิน	งบรายได้	รวม	ไตรมาสที่ 1	ไตรมาสที่ 2	ไตรมาสที่ 3	ไตรมาสที่ 4	รวมทั้งสิ้น
รวมทั้งสิ้น			160,000		160,000			100,000	60,000	160,000
กลยุทธ์ที่ 4.1 ส่งเสริมอนุรักษ์ ศิลปวัฒนธรรม ภูมิปัญญาท้องถิ่นหรือโครงการอันเนื่องมาจากพระราชดำริ			160,000		160,000			100,000	60,000	160,000
1		ทำนุบำรุงศิลปะและวัฒนธรรม	1	รองคณบดี ฝ่ายกิจการ นักศึกษา	160,000			100,000	60,000	160,000

สรุป

โครงการภายใต้ประเด็นยุทธศาสตร์ที่ 4
สืบสานและทำนุบำรุงศิลปวัฒนธรรม

กลยุทธ์	จำนวนโครงการ	เงินแผ่นดิน	เงินรายได้	รวม
4.1 ส่งเสริมอนุรักษ์ ศิลปวัฒนธรรม ภูมิปัญญาท้องถิ่นหรือโครงการอันเนื่องมาจากพระราชดำริ	1	160,000		160,000
รวม	1	160,000		160,000

โครงการภายใต้ประเด็นยุทธศาสตร์ที่ 5
พัฒนาบุคลากรสู่ความเป็นมืออาชีพ

โครงการ	ตัวชี้วัด	ผู้รับผิดชอบ	งบประมาณ			ระยะเวลาการดำเนินงาน					
			งบแผ่นดิน	งบรายได้	รวม	ไตรมาสที่ 1	ไตรมาสที่ 2	ไตรมาสที่ 3	ไตรมาสที่ 4	รวมทั้งสิ้น	
รวมทั้งสิ้น			374,200	905,000	1,279,200	242,200	227,000	715,000	95,000	1,279,200	
กลยุทธ์ที่ 5.1 พัฒนาการจัดการเรียนการสอนในศตวรรษที่ 21			374,200	905,000	1,279,200	242,200	227,000	715,000	95,000	1,279,200	
กลยุทธ์ที่ 5.2 ส่งเสริมการพัฒนาคุณวุฒิและตำแหน่ง											
1	พัฒนาบุคลากรสู่ความเป็นมืออาชีพ	1,2,3,4	คณะฯ	374,200	905,000	1,279,200	242,200	227,000	715,000	95,000	1,279,200

สรุป
โครงการภายใต้ประเด็นยุทธศาสตร์ที่ 5
พัฒนาบุคลากรสู่ความเป็นมืออาชีพ

กลยุทธ์	จำนวนโครงการ	เงินแผ่นดิน	เงินรายได้	รวม
5.1 พัฒนาการจัดการเรียนการสอนในศตวรรษที่ 21	1	374,200	905,000	1,279,200
5.2 ส่งเสริมการพัฒนาคุณวุฒิและตำแหน่ง				
รวม	1	374,200	905,000	1,279,200

โครงการภายใต้ประเด็นยุทธศาสตร์ที่ 6
มุ่งมั่นสู่องค์กรใสสะอาด

โครงการ		ตัวชี้วัด	ผู้รับผิดชอบ	งบประมาณ			ระยะเวลาการดำเนินงาน				
				งบแผ่นดิน	งบรายได้	รวม	ไตรมาสที่ 1	ไตรมาสที่ 2	ไตรมาสที่ 3	ไตรมาสที่ 4	รวมทั้งสิ้น
รวมทั้งสิ้น				798,083	2,787,259	3,585,342	986,946	942,106	809,106	847,184	798,083
กลยุทธ์ที่ 6.1 การบริหารจัดการตามหลักธรรมาภิบาล				798,083	2,787,259	3,585,342	986,946	942,106	809,106	847,184	798,083
กลยุทธ์ที่ 6.2 ปรับปรุงสภาพภูมิทัศน์สภาพแวดล้อม											
กลยุทธ์ที่ 6.3 ส่งเสริมการใช้ทรัพยากรอย่างคุ้มค่าและสร้างสรรค์											
1	จัดจ้างบุคลากรคณะเทคโนโลยีการเกษตรและเทคโนโลยีอุตสาหกรรม	1,2,3,4	คณะฯ		2,072,420	2,072,420	518,106	518,106	518,106	518,102	2,072,420
2	การพัฒนาระบบและกลไกการบริหารตามหลักธรรมาภิบาล	1,2,3,4	คณะฯ	678,083	594,839	1,272,922	468,840	424,000	229,000	151,082	1,272,922
3	พัฒนาระบบและกลไกการประกันคุณภาพ	1,2,3,4	คณะฯ	120,000	120,000	240,000			62,000	178,000	240,000

สรุป
โครงการภายใต้ประเด็นยุทธศาสตร์ที่ 6
มุ่งมั่นสู่องค์กรใสสะอาด

กลยุทธ์		จำนวนโครงการ	เงินแผ่นดิน	เงินรายได้	รวม
6.1	การบริหารจัดการตามหลักธรรมาภิบาล	3	798,083	2,787,259	3,585,342
6.2	ปรับปรุงสภาพภูมิทัศน์สภาพแวดล้อม				
6.3	ส่งเสริมการใช้ทรัพยากรอย่างคุ้มค่าและสร้างสรรค์				
รวม		3	798,083	2,787,259	3,585,342

โครงการภายใต้ประเด็นยุทธศาสตร์ที่ 7
เสริมสร้างภาพลักษณ์ที่ดีขององค์กร

โครงการ	ตัวชี้วัด	ผู้รับผิดชอบ	งบประมาณ			ระยะเวลาการดำเนินงาน				
			งบแผ่นดิน	งบรายได้	รวม	ไตรมาสที่ 1	ไตรมาสที่ 2	ไตรมาสที่ 3	ไตรมาสที่ 4	รวมทั้งสิ้น
รวมทั้งสิ้น				470,000	470,000	100,000	40,000	30,000	300,000	470,000
กลยุทธ์ที่ 7.1. เผยแพร่อัตลักษณ์ที่โดดเด่นของคณะ				470,000	470,000	100,000	40,000	30,000	300,000	470,000
กลยุทธ์ที่ 7.2 เข้าถึงกลุ่มเป้าหมายเชิงรุก										
1	การเผยแพร่อัตลักษณ์ที่โดดเด่นและผลงานเชิงประจักษ์ของคณะสู่สาธารณชน			470,000	470,000	100,000	40,000	30,000	300,000	470,000

สรุป
โครงการภายใต้ประเด็นยุทธศาสตร์ที่ 7
เสริมสร้างภาพลักษณ์ที่ดีขององค์กร

กลยุทธ์	จำนวนโครงการ	เงินแผ่นดิน	เงินรายได้	รวม
7.1 เผยแพร่อัตลักษณ์ที่โดดเด่นของคณะ	1		470,000	470,000
7.2 เข้าถึงกลุ่มเป้าหมายเชิงรุก				
รวม	1		470,000	470,000

การนำไปสู่การปฏิบัติและการติดตาม ประเมินผลตามแผนปฏิบัติการ ประจำปีงบประมาณ พ.ศ. 2560

การนำแผนไปสู่การปฏิบัติ

คณะได้กำหนดตัวชี้วัดในแผนยุทธศาสตร์ 5 ปี ให้ครอบคลุมตามพันธกิจของมหาวิทยาลัย ในด้านการผลิตบัณฑิต การวิจัยและงานสร้างสรรค์ การบริการวิชาการ การทำนุบำรุงศิลปะและวัฒนธรรมและการบริหารจัดการให้สอดคล้องกับภารกิจตามมาตรา 8 ในพระราชบัญญัติมหาวิทยาลัยราชภัฏ พ.ศ. 2547 เพื่อให้แผนปฏิบัติการประจำปี พ.ศ. 2560 คณะเทคโนโลยีการเกษตรและเทคโนโลยีอุตสาหกรรม เป็นแนวทางให้คณาจารย์และบุคลากรทุกระดับได้เข้าใจทิศทางในการนำแผนไปสู่การปฏิบัติ การกำกับติดตาม ตรวจสอบและการประเมินผลการปฏิบัติงานให้ได้ผลลัพธ์เป็นไปตามเป้าหมายและตัวชี้วัดที่ได้กำหนด

การติดตามและประเมินผล

ในการปฏิบัติราชการให้ได้ผลลัพธ์ตามเป้าหมายที่ได้กำหนดไว้ นั้น มหาวิทยาลัยได้กำหนดให้หน่วยงานทุกระดับ ได้ดำเนินการอย่างเป็นระบบตั้งแต่การวางแผน การนำแผนไปสู่การปฏิบัติ การติดตาม ตรวจสอบและการประเมินผลโดยจัดให้มีระบบและกลไกในการประเมินตนเองทุกระดับ ตั้งแต่สาขาวิชา ภาควิชา คณะ และในระดับมหาวิทยาลัย

วัตถุประสงค์ของการติดตามและประเมินผล

1. เพื่อเปรียบเทียบผลการดำเนินงานในช่วงปีงบประมาณ พ.ศ. 2560 กับเป้าหมายที่ตั้งไว้
2. เพื่อใช้เป็นข้อมูลสะท้อนกลับให้มหาวิทยาลัยใช้เป็นแนวทางในการปรับปรุงพัฒนางาน รวมทั้งเป็นข้อมูลประกอบการตัดสินใจในการทบทวน ทิศทางนโยบายและแนวทางในการบริหารงานของมหาวิทยาลัยเพื่อให้เกิดประโยชน์สูงสุดต่อผู้รับบริการ ชุมชน สังคมและประเทศชาติ

กระบวนการติดตามความก้าวหน้าการดำเนินการโครงการ

การติดตามความก้าวหน้าของการดำเนินโครงการ ของสาขาวิชา ภาควิชา คณะ สำนัก สถาบันและมหาวิทยาลัย ให้ทุกหน่วยงานดำเนินการตามกระบวนการและขั้นตอนต่างๆ เพื่อนำไปสู่การปฏิบัติ ดังนี้

กระบวนการ	การดำเนินการ
ตรวจสอบอนุมัติโครงการ รวมถึงเป้าหมายและขอบเขตของโครงการ	<ul style="list-style-type: none"> ● ตรวจสอบรายละเอียดการอนุมัติให้ดำเนินการโครงการ ● ตรวจสอบเป้าหมายและขอบเขตของโครงการ
จัดทำแผนปฏิบัติการโครงการ และแผนงบประมาณโครงการ	<ul style="list-style-type: none"> ● จัดทำรายละเอียดแผนปฏิบัติการ (Project Schedule) แผนงบประมาณ (Project Cost) ที่ต้องชัดเจน และสอดคล้องกัน ● ใช้เป็นแผนอ้างอิงในการติดตามความคืบหน้าของโครงการและสามารถแก้ไขปัญหาได้อย่างเป็นระบบ
ติดตามความคืบหน้าตามแผนปฏิบัติการ และแผนงบประมาณ	<ul style="list-style-type: none"> ● ติดตามความคืบหน้าตามแผนปฏิบัติการและแผนงบประมาณโดยเปรียบเทียบกับผลที่ดำเนินการได้จริง ณ เวลาปัจจุบัน
ปรับเปลี่ยนแผนปฏิบัติการ แผนงบประมาณ และระยะเวลาดำเนินงาน	<ul style="list-style-type: none"> ● วิเคราะห์ความเบี่ยงเบนของแผนทั้งในเชิงปริมาณ คุณภาพและระยะเวลา ● พิจารณาปรับเปลี่ยนแผนปฏิบัติการ แผนงบประมาณและระยะเวลาดำเนินงาน เพื่อให้โครงการจะบรรลุเป้าหมายที่ชัดเจน
ติดตามปัญหาและอุปสรรค ตลอดจนวิธีการแก้ไขปัญหา	<ul style="list-style-type: none"> ● ประมวลผลปัญหาที่เกิดขึ้นจากการดำเนินโครงการ <ul style="list-style-type: none"> ▪ บุคลากร (Man) ▪ การบริหารจัดการ (Management) ▪ วัสดุุดิบ/อุปกรณ์ (Material) ▪ งบประมาณ (Money) ▪ เทคโนโลยี (Technology) ▪ สภาพแวดล้อม (Environment)

การประเมินผล

หน่วยงานระดับสาขาวิชา ภาควิชา คณะ สำนัก สถาบันและระดับมหาวิทยาลัยต้องดำเนินการจัดทำรายงานประเมินตนเองของแต่ละตัวชี้วัดให้บรรลุเป้าหมายตามเกณฑ์มาตรฐานแต่ละตัวชี้วัดและจัดให้มีคณะกรรมการประเมินจากบุคคลภายในและบุคคลภายนอกมาทำการประเมิน ตามข้อกำหนดในแต่ละระดับ

1. ประเมินผลประสิทธิภาพ ประสิทธิผลของการใช้จ่ายงบประมาณตามแผนปฏิบัติการและแผนงบประมาณของหน่วยงานทุกระดับ
2. ประเมินตนเองตามตัวชี้วัดใน 4 มิติ ตามคำรับรองการปฏิบัติราชการประจำปีงบประมาณและรับการประเมินจากคณะกรรมการประเมินของ ก.พ.ร
3. ประเมินตนเองตามตัวบ่งชี้ใน 9 องค์ประกอบ สำหรับการประกันคุณภาพภายในปีการศึกษาและรับการประเมินจากคณะกรรมการประเมินจาก สกอ.
4. การรายงานการติดตาม ตรวจสอบและประเมินจากหน่วยตรวจสอบภายในของมหาวิทยาลัย

การปรับแผนปฏิบัติการ

มหาวิทยาลัยตระหนักถึงการเปลี่ยนแปลงของบริบทที่อาจเกิดขึ้นได้ตลอดเวลา จึงได้กำหนดให้มีการปรับแผนปฏิบัติการได้เพื่อความยืดหยุ่นและเหมาะสมกับสถานการณ์ โดยหน่วยงานต้องเสนอมหาวิทยาลัยปรับแผนปฏิบัติการโดยได้รับการอนุมัติจากอธิการบดี โดยเฉพาะอย่างยิ่งหากการยกเลิกหรือปรับปรุงโครงการมีผลทำให้เป้าหมายการดำเนินโครงการ กิจกรรมและงบประมาณเปลี่ยนแปลงไปจากเดิม ทั้งนี้ต้องไม่เกินจำนวนที่สภามหาวิทยาลัยอนุมัติไว้ในงบประมาณรายจ่าย ซึ่งต้องรายงานให้สภามหาวิทยาลัยทราบ กรณีที่ไม่มีการขอปรับแผนปฏิบัติการที่กล่าวมา การติดตามและประเมินผลจะยึดถือตามแผนปฏิบัติการที่มหาวิทยาลัยได้อนุมัติไว้