



แผนปฏิบัติการ
ประจำปีงบประมาณ พ.ศ. 2561

คณะเทคโนโลยีการเกษตรและเทคโนโลยีอุตสาหกรรม
มหาวิทยาลัยราชภัฏนครสวรรค์

โดยความเห็นชอบจากที่ประชุมคณะกรรมการประจำคณะ
ในคราวประชุมครั้งที่ 5/2560 วันจันทร์ที่ 27 พฤศจิกายน พ.ศ. 2560

คำนำ

ตามที่สภามหาวิทยาลัยราชภัฏนครสวรรค์ มีมติเห็นชอบและอนุมัติงบประมาณรายจ่ายประจำปีงบประมาณ พ.ศ. 2561 ของคณะเทคโนโลยีการเกษตรและเทคโนโลยีอุตสาหกรรมในคราวประชุมครั้งที่ 8/2560 เมื่อวันที่ 24 สิงหาคม พ.ศ. 2560 และคณะกรรมการประจำคณะเทคโนโลยีการเกษตรและเทคโนโลยีอุตสาหกรรม มีมติเห็นชอบแผนปฏิบัติการ ประจำปีงบประมาณ พ.ศ. 2561 ในคราวประชุมครั้งที่ 5/2560 เมื่อวันที่ 27 พฤศจิกายน พ.ศ. 2560 นั้น

เพื่อให้การดำเนินการตามภารกิจของคณะฯ บรรลุผล คณะฯ จึงจัดทำแผนปฏิบัติการประจำปีงบประมาณ พ.ศ. 2561 ซึ่งเป็นการนำประเด็นยุทธศาสตร์และโครงการที่ผ่านความเห็นชอบมาพัฒนาและบริหารจัดการ นำงบประมาณที่ได้รับการจัดสรรมากำหนดรายละเอียด แนวทางการปฏิบัติ กรอบระยะเวลา งบประมาณและผู้รับผิดชอบในการดำเนินงาน

แผนปฏิบัติการประจำปีงบประมาณ พ.ศ. 2561 ฉบับนี้ จัดทำขึ้นภายใต้กรอบแผนยุทธศาสตร์มหาวิทยาลัยราชภัฏนครสวรรค์และแผนยุทธศาสตร์ 5 ปี (พ.ศ. 2560-2564) คณะเทคโนโลยีการเกษตรและเทคโนโลยีอุตสาหกรรม โดยมีความสอดคล้องเชื่อมโยงกันเพื่อให้การดำเนินงานเป็นไปตามกรอบการกำกับติดตามและประเมินผลของมหาวิทยาลัย

คณะเทคโนโลยีการเกษตรและเทคโนโลยีอุตสาหกรรม หวังเป็นอย่างยิ่งว่าแผนปฏิบัติการประจำปีงบประมาณ พ.ศ. 2561 ฉบับนี้จะเป็นเครื่องมือและกลไกสำคัญในการบริหารงาน/โครงการ อีกทั้งยังเป็นคู่มือในการสื่อสารและถ่ายทอดแนวปฏิบัติงานให้แก่ ผู้บริหาร สาขาวิชา ตลอดจนผู้ปฏิบัติงานในระดับต่างๆ เพื่อร่วมกันขับเคลื่อนคณะฯ ให้บรรลุวัตถุประสงค์ร่วมกันต่อไป

(ผู้ช่วยศาสตราจารย์ ดร.จงดี ศรีนพรัตน์วัฒน์)

คณบดีคณะเทคโนโลยีการเกษตรและเทคโนโลยีอุตสาหกรรม

สารบัญ

หน้า

คำนำ	
สารบัญ	
แผนปฏิบัติการประจำปีงบประมาณ พ.ศ. 2560 คณะเทคโนโลยีการเกษตรและเทคโนโลยีอุตสาหกรรม	
ตราสัญลักษณ์ ปรัชญา อัตลักษณ์ วิสัยทัศน์ พันธกิจ ประเด็นยุทธศาสตร์	2
เป้าประสงค์	3
แผนที่ยุทธศาสตร์ (Strategy Map) พ.ศ. 2560-2564	4
แผนยุทธศาสตร์ 5 ปี (พ.ศ.2560 – 2564)	5
กรอบแนวคิดการจัดทำแผนยุทธศาสตร์	6
ความเชื่อมโยงของแผนพัฒนาที่เป็นกรอบแนวคิดการจัดทำแผนยุทธศาสตร์คณะเทคโนโลยีการเกษตรและเทคโนโลยีอุตสาหกรรม	7
ประเด็นยุทธศาสตร์เพื่อการพัฒนาคณะเทคโนโลยีการเกษตรและเทคโนโลยีอุตสาหกรรม	8
นโยบาย หลักเกณฑ์และแนวทางการจัดสรรงบประมาณรายจ่าย ประจำปีงบประมาณ พ.ศ. 2561	15
ภาพรวมการจัดสรรงบประมาณรายจ่าย ประจำปีงบประมาณ พ.ศ. 2561 จำแนกตามหมวดรายจ่าย	18
วงเงินงบประมาณที่ได้รับจัดสรรภาพรวม จำแนกตามโครงการ ประจำปีงบประมาณ พ.ศ. 2561	21
สรุปงบประมาณตามพันธกิจ จำแนกตามจำนวนเงิน/โครงการ ประจำปีงบประมาณ พ.ศ. 2561	24
สรุปงบประมาณตามประเด็นยุทธศาสตร์ จำแนกตามจำนวนเงิน/โครงการ ประจำปีงบประมาณ พ.ศ. 2561	27
สรุปงบประมาณตามไตรมาส จำแนกตามจำนวนเงิน/โครงการ ประจำปีงบประมาณ พ.ศ. 2561	30
การนำไปสู่การปฏิบัติและการติดตาม ประเมินผลตามแผนปฏิบัติการ ประจำปีงบประมาณ พ.ศ. 2561	33
การนำแผนไปสู่การปฏิบัติ	33
การติดตามและประเมินผล	33
วัตถุประสงค์ของการติดตามและประเมินผล	33
กระบวนการติดตามความก้าวหน้าการดำเนินการโครงการ	33
การประเมินผล	35
การปรับแผนปฏิบัติการ	35

แผนปฏิบัติการประจำปีงบประมาณ พ.ศ. 2561 คณะเทคโนโลยีการเกษตรและเทคโนโลยีอุตสาหกรรม

การจัดทำงบประมาณรายจ่ายประจำปีงบประมาณ พ.ศ. 2561 คณะเทคโนโลยีการเกษตรและเทคโนโลยีอุตสาหกรรม จัดทำขึ้นภายใต้แนวทางของมหาวิทยาลัยราชภัฏนครสวรรค์ สอดคล้องกับยุทธศาสตร์ชาติ ระยะ 20 ปี (พ.ศ. 2560-2579) แผนพัฒนาเศรษฐกิจและสังคมแห่งชาติ ฉบับที่ 12 (พ.ศ. 2560-2564) แผนการศึกษาแห่งชาติ พ.ศ. 2560-2564 แผนอุดมศึกษาระยะยาว 15 ปี ฉบับที่ 3 (พ.ศ. 2560-2574) ยุทธศาสตร์ใหม่มหาวิทยาลัยราชภัฏเพื่อการพัฒนาท้องถิ่นตามพระบรมราโชบาย ระยะ 20 ปี (พ.ศ. 2560-2579) แผนยุทธศาสตร์เพื่อการยกคุณภาพมาตรฐานมหาวิทยาลัยราชภัฏสู่คุณภาพเป็นเลิศ ระยะ 10 ปี (พ.ศ. 2558-2567) แผนยุทธศาสตร์การพัฒนามหาวิทยาลัยราชภัฏนครสวรรค์ พ.ศ. 2560-2564 และแผนยุทธศาสตร์ 5 ปี (พ.ศ. 2560-2564) คณะเทคโนโลยีการเกษตรและเทคโนโลยีอุตสาหกรรม โดยอาศัยกระบวนการมีส่วนร่วมจากบุคลากรทุกฝ่ายในการจัดทำแผนให้มีความสอดคล้องกับสถานการณ์การจัดการศึกษาในระดับอุดมศึกษา สอดคล้องกับแนวทางการบริหารจัดการภาครัฐแนวใหม่และเป็นกรอบแนวทางที่แสดงถึงประเด็นยุทธศาสตร์ เป้าประสงค์และกลยุทธ์เพื่อนำไปสู่การเป็นมหาวิทยาลัยของท้องถิ่น พัฒนาท้องถิ่นเป็นศูนย์กลางการให้บริการทางการศึกษาที่ตอบสนองสังคมและประเทศชาติต่อไป

คณะเทคโนโลยีการเกษตรและเทคโนโลยีอุตสาหกรรม
มหาวิทยาลัยราชภัฏนครสวรรค์

ตราสัญลักษณ์



ปรัชญา

สร้างองค์ความรู้ คู่งานวิจัย ใฝ่ใจบริการ ตามความต้องการของท้องถิ่น

อัตลักษณ์

บัณฑิตชำนาญงาน ผสานจิตอาสา ร่วมพัฒนาท้องถิ่น

วิสัยทัศน์

พัฒนาคนด้านเทคโนโลยีและงานสร้างสรรค์สู่ความเป็นมืออาชีพ

พันธกิจ

1. ผลิตบัณฑิตที่มีคุณภาพ
2. พัฒนางานวิจัยและงานสร้างสรรค์เพื่อสร้างองค์ความรู้และถ่ายทอดสู่ท้องถิ่น
3. สร้างสรรค์การบริการวิชาการสู่องค์กรและสังคม
4. อนุรักษ์ศิลปวัฒนธรรมและภูมิปัญญาท้องถิ่น

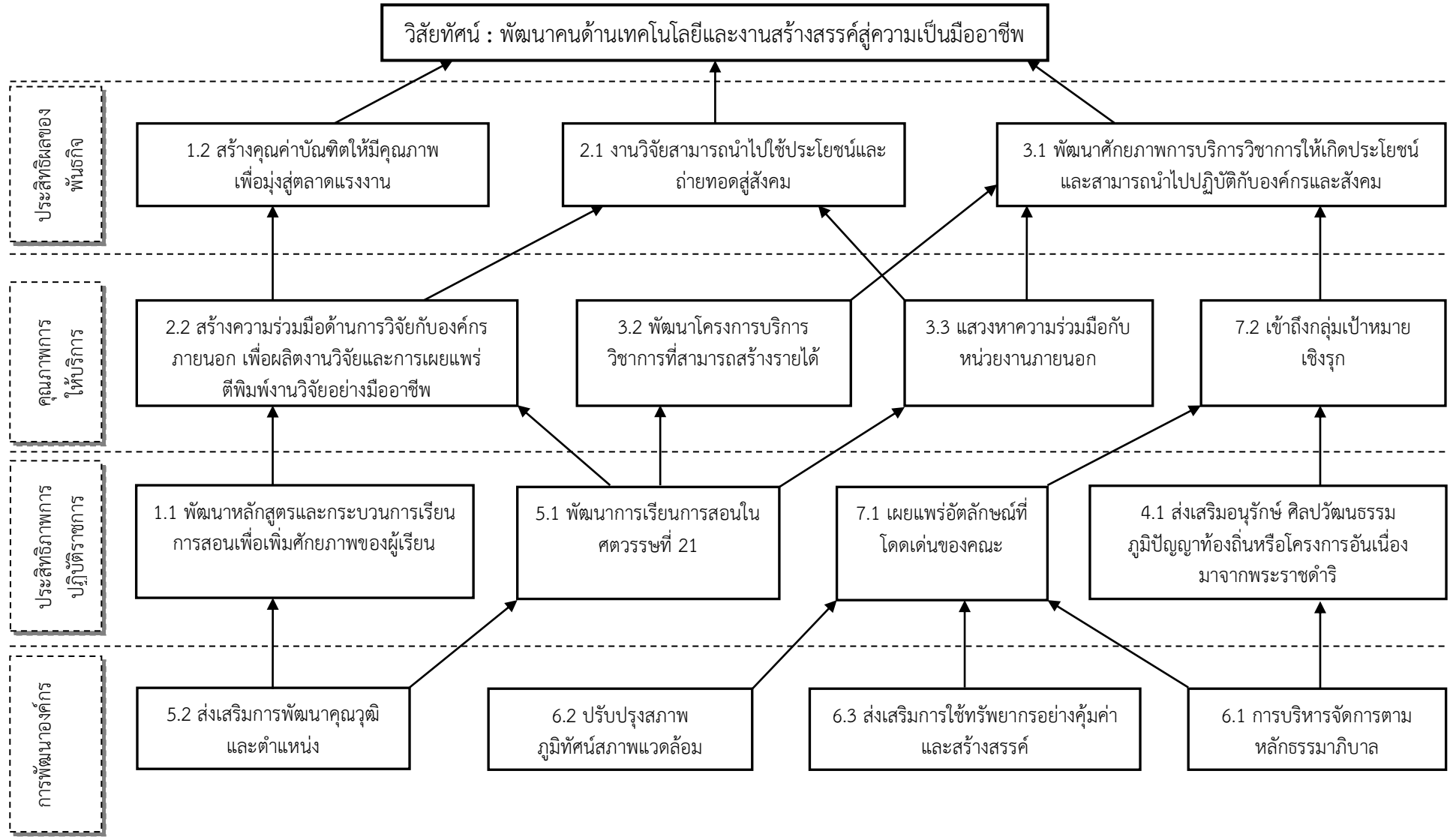
ประเด็นยุทธศาสตร์

1. ผลิตบัณฑิตที่มีคุณภาพสามารถแข่งขันได้
2. พัฒนางานวิจัย งานสร้างสรรค์สู่การใช้ประโยชน์
3. สร้างสรรค์การบริการวิชาการเพื่อพัฒนาองค์กรและสังคม
4. สืบสานและทำนุบำรุงศิลปวัฒนธรรม
5. พัฒนาบุคลากรสู่ความเป็นมืออาชีพ
6. มุ่งมั่นสู่องค์กรใสสะอาด
7. เสริมสร้างภาพลักษณ์ที่ดีขององค์กร

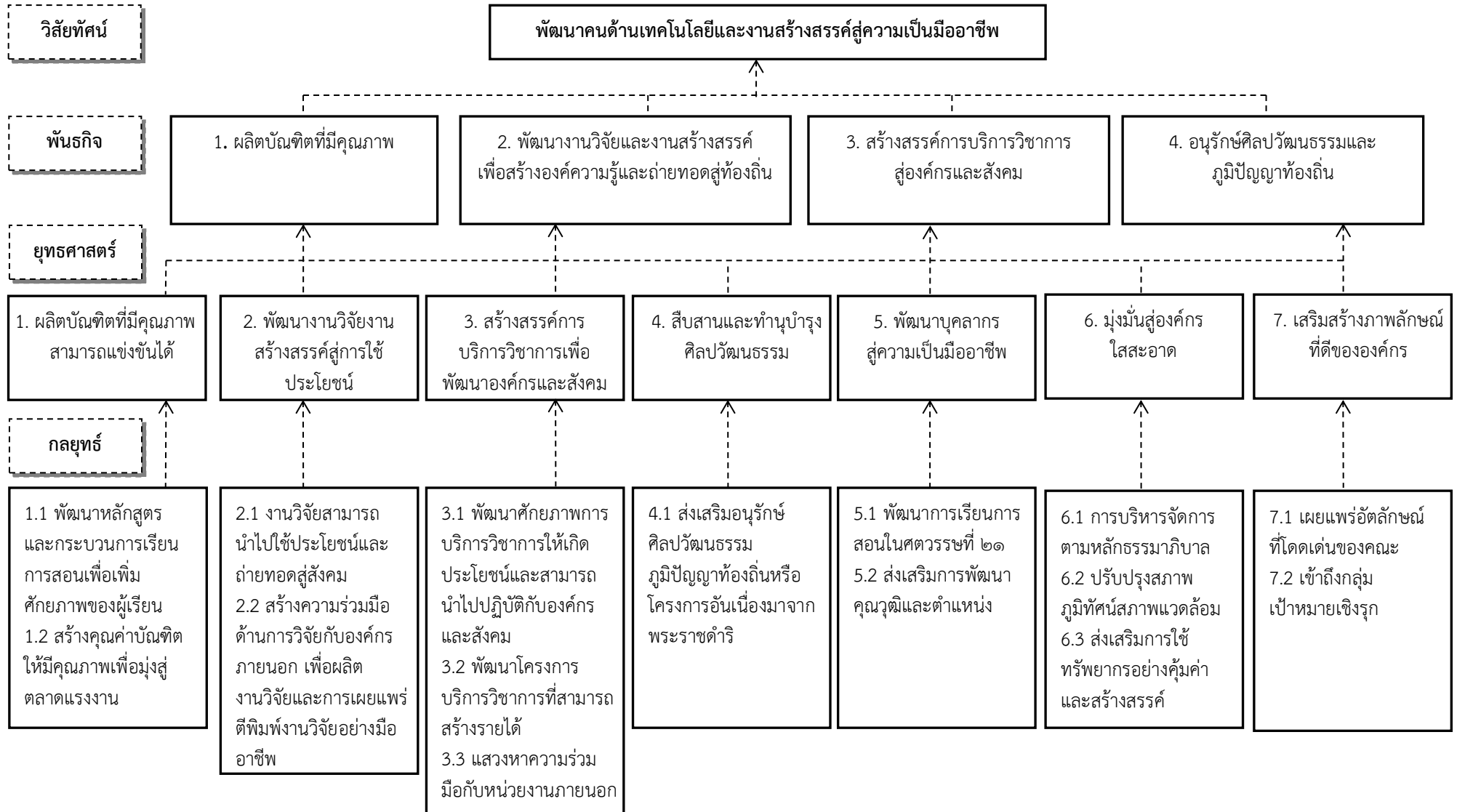
เป้าประสงค์

1. บัณฑิตเป็นที่ยอมรับขององค์กรและสังคม
2. งานวิจัยและงานสร้างสรรค์มีมูลค่าเพิ่ม
3. การบริการวิชาการตอบสนองความต้องการขององค์กรและสังคม
4. ศิลปวัฒนธรรม ภูมิปัญญามีความยั่งยืน
5. บุคลากรมีความเป็นมืออาชีพ
6. การบริหารงานได้รับการยอมรับ
7. องค์กรมีภาพลักษณ์ที่ดี มีชื่อเสียง

แผนที่ยุทธศาสตร์ (Strategy Map) พ.ศ. 2560-2564
 คณะเทคโนโลยีการเกษตรและเทคโนโลยีอุตสาหกรรม มหาวิทยาลัยราชภัฏนครสวรรค์

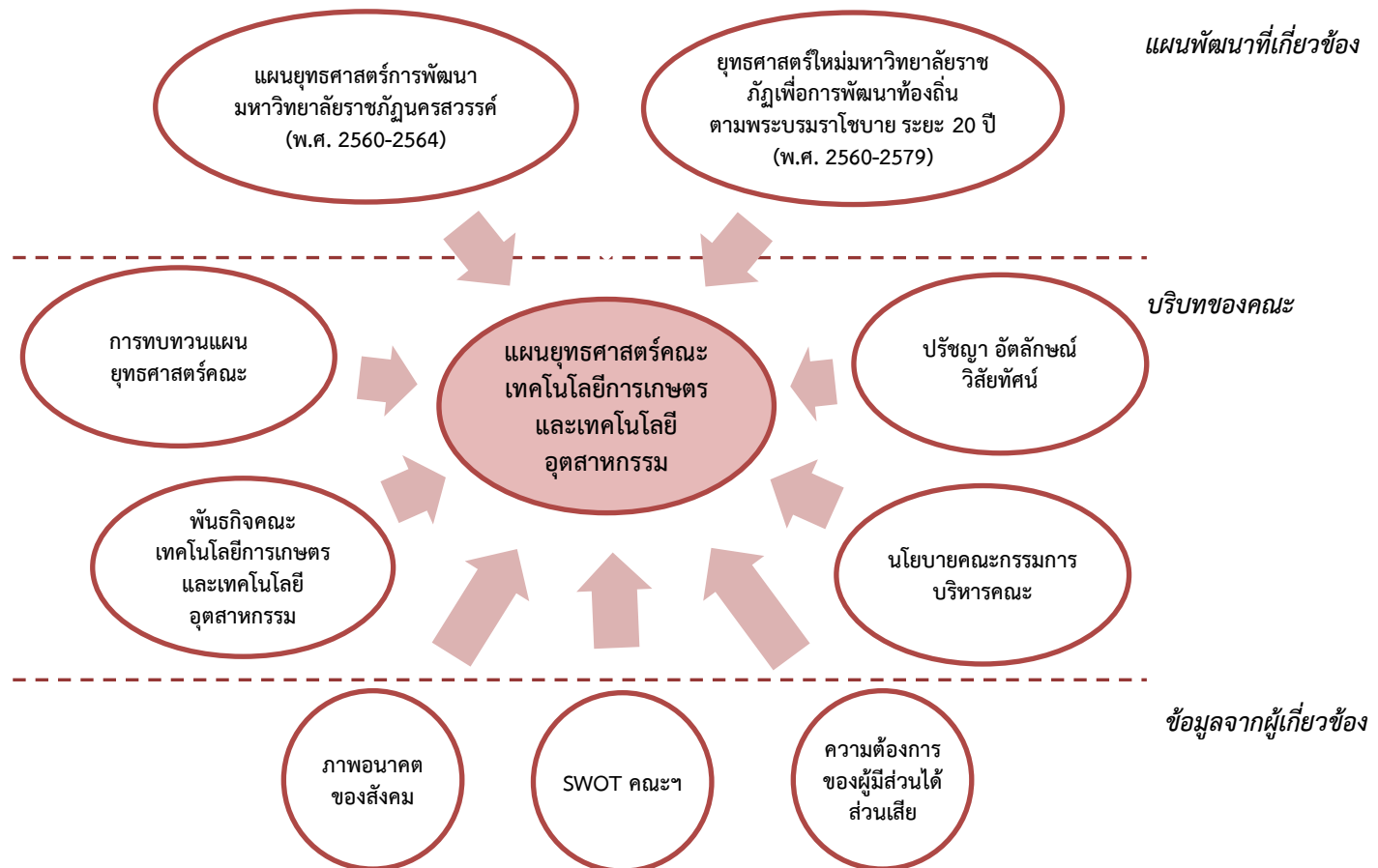


แผนยุทธศาสตร์ 5 ปี (พ.ศ.2560 – 2564)
 คณะเทคโนโลยีการเกษตรและเทคโนโลยีอุตสาหกรรม มหาวิทยาลัยราชภัฏนครสวรรค์



กรอบแนวคิดการจัดทำแผนยุทธศาสตร์

คณะเทคโนโลยีการเกษตรและเทคโนโลยีอุตสาหกรรม มหาวิทยาลัยราชภัฏนครสวรรค์ ได้จัดทำกรอบแนวคิดในการพัฒนาแผนยุทธศาสตร์ 5 ปี (พ.ศ. 2560 - 2564) โดยพิจารณาถึงความสอดคล้องกับแผนยุทธศาสตร์การพัฒนามหาวิทยาลัยราชภัฏนครสวรรค์และแนวโน้มการพัฒนาในอนาคต รวมทั้งดำเนินการทบทวนและปรับปรุงแผนยุทธศาสตร์ 5 ปี (พ.ศ. 2555 - 2559) ซึ่งมีจุดมุ่งหมายเพื่อพัฒนามุ่งสู่การความเป็นมืออาชีพด้านเทคโนโลยีการเกษตรและเทคโนโลยีอุตสาหกรรม



ความเชื่อมโยงของแผนพัฒนาที่เป็นกรอบแนวคิดการจัดทำแผนยุทธศาสตร์คณะเทคโนโลยีการเกษตรและเทคโนโลยีอุตสาหกรรม (พ.ศ. 2560-2564)

ยุทธศาสตร์ใหม่มหาวิทยาลัยราชภัฏเพื่อการพัฒนาท้องถิ่นตามพระบรมราชโบาย ระยะเวลา 20 ปี (พ.ศ. 2560-2579)	แผนยุทธศาสตร์การพัฒนามหาวิทยาลัยราชภัฏนครสวรรค์ (พ.ศ. (2564-2560)	แผนยุทธศาสตร์คณะเทคโนโลยีการเกษตรและเทคโนโลยีอุตสาหกรรม (พ.ศ. 2560-2564)
มหาวิทยาลัยราชภัฏเน้นการผลิตบัณฑิตที่มีคุณภาพเป็นเลิศ“ โดยกระบวนการจัดการเรียนการสอนเพื่อการพัฒนาชุมชนและท้องถิ่นให้มีความเข้มแข็งและยั่งยืน”	มหาวิทยาลัยราชภัฏนครสวรรค์ เป็นสถาบันอุดมศึกษาชั้นนำ“ เพื่อพัฒนาท้องถิ่น	“พัฒนาคณาจารย์และเทคโนโลยีและงานสร้างสรรค์สู่ความเป็นมืออาชีพ”
<p>ยุทธศาสตร์ที่ 1 : การพัฒนาท้องถิ่น</p> <ol style="list-style-type: none"> 1. ด้านเศรษฐกิจ 2. ด้านสังคม 3. ด้านสิ่งแวดล้อม <p>ยุทธศาสตร์ที่ 2 : การผลิตและพัฒนาครู</p> <ol style="list-style-type: none"> 1. การผลิตครู ระบบปิด/เปิด 2. การพัฒนาศักยภาพครู 3. การพัฒนานวัตกรรมการผลิตและพัฒนาครู <p>ยุทธศาสตร์ที่ 3 : ยกระดับคุณภาพการศึกษา</p> <ol style="list-style-type: none"> 1. ยกระดับความเป็นเลิศของมหาวิทยาลัยราชภัฏ 2. พัฒนาอาจารย์ 3.คุณภาพบัณฑิต <p>ยุทธศาสตร์ที่ 4 : พัฒนาระบบบริหารจัดการ</p> <ol style="list-style-type: none"> 1. แบ่งพื้นที่ความรับผิดชอบ 2.ระบบฐานข้อมูล 3.การใช้ทรัพยากรร่วมกัน 4.พัฒนาเครือข่าย 5.จัดระบบงานสู่ความเป็นเลิศ <p>และเสริมสร้างธรรมาภิบาล</p>	<p>ยุทธศาสตร์ที่ 1 : การยกคุณภาพมาตรฐานการผลิตบัณฑิตที่มีคุณภาพและได้มาตรฐานสากล</p> <p>ยุทธศาสตร์ที่ 2 : การพัฒนาคุณภาพและมาตรฐานการวิจัยไปสู่มาตรฐานสากล</p> <p>ยุทธศาสตร์ที่ 3 : การยกระดับมาตรฐานการให้บริการทางวิชาการ การถ่ายทอดเทคโนโลยี โดยน้อมนำแนวพระราชดำริให้ตอบสนองความต้องการของท้องถิ่นและสังคม</p> <p>ยุทธศาสตร์ที่ 4 : การทำนุบำรุงศิลปวัฒนธรรมให้สนองตอบกับความต้องการของท้องถิ่นและสังคม</p> <p>ยุทธศาสตร์ที่ 5 : การพัฒนาศักยภาพครู การยกคุณภาพมาตรฐานคณาจารย์ และบุคลากรทางการศึกษาสู่สากล</p> <p>ยุทธศาสตร์ที่ 6 : การยกระดับบริหารจัดการให้มีคุณภาพได้มาตรฐาน โปร่งใส ด้วยหลักธรรมาภิบาล</p>	<p>ยุทธศาสตร์ที่ 1 : ผลิตบัณฑิตที่มีคุณภาพสามารถแข่งขันได้</p> <p>ยุทธศาสตร์ที่ 2 : พัฒนางานวิจัย งานสร้างสรรค์สู่การใช้ประโยชน์</p> <p>ยุทธศาสตร์ที่ 3 : สร้างสรรค์การบริการวิชาการเพื่อพัฒนาองค์กรและสังคม</p> <p>ยุทธศาสตร์ที่ 4 : สืบสานและทำนุบำรุงศิลปวัฒนธรรม</p> <p>ยุทธศาสตร์ที่ 5 : พัฒนาบุคลากรสู่ความเป็นมืออาชีพ</p> <p>ยุทธศาสตร์ที่ 6 : มุ่งมั่นสู่องค์กรใสสะอาด</p> <p>ยุทธศาสตร์ที่ 7 : เสริมสร้างภาพลักษณ์ที่ดีขององค์กร</p>

ประเด็นยุทธศาสตร์เพื่อการพัฒนาคณะเทคโนโลยีการเกษตรและเทคโนโลยีอุตสาหกรรม

จากการระดมความคิดของคณาจารย์ สาขาวิชา การประชุมคณะกรรมการประจำคณะและคณะกรรมการบริหารคณะ เพื่อกำหนดวิสัยทัศน์ พันธกิจ ประเด็นยุทธศาสตร์ กลยุทธ์ และจัดทำแผนยุทธศาสตร์ 5 ปี (พ.ศ. 2560-2564) ของคณะเทคโนโลยีการเกษตรและเทคโนโลยีอุตสาหกรรม นำมาซึ่งการทบทวนและจัดทำแผนปฏิบัติการประจำปี 2561 ของคณะฯ ซึ่งสอดคล้องกับแผนยุทธศาสตร์ ดังนี้

ประเด็นยุทธศาสตร์ที่ 1 ผลิตบัณฑิตที่มีคุณภาพสามารถแข่งขันได้

เป้าประสงค์ บัณฑิตเป็นที่ยอมรับขององค์กรและสังคม

กลยุทธ์ 1.1 พัฒนาหลักสูตรและกระบวนการเรียนการสอนเพื่อเพิ่มศักยภาพของผู้เรียน

มาตรการ

- 1) ทุกหลักสูตรสร้างทักษะปฏิบัติตามวิชาชีพโดยมีจุดเน้นของแต่ละชั้นปี
- 2) นักศึกษาทุกหลักสูตรมีความพร้อมในการทำงาน (ready to work)
- 3) มุ่งเน้นการฝึกประสบการณ์วิชาชีพแบบสหกิจศึกษา

กลยุทธ์ 1.2 สร้างคุณค่าบัณฑิตให้มีคุณภาพเพื่อมุ่งสู่ตลาดแรงงาน

มาตรการ

- 1) นักศึกษาทุกหลักสูตรสามารถสื่อสารภาษาอังกฤษได้
- 2) พัฒนานักศึกษาตามอัตลักษณ์ของคณะ
- 3) สร้างนักศึกษาให้มีจุดเน้น เช่น ความสามารถในการนำเสนอ มีจิตอาสา

ตัวชี้วัด	ค่าเป้าหมาย (ปี)					ผู้รับผิดชอบ
	60	61	62	63	64	
กลยุทธ์ที่ 1.1 1. ร้อยละของนักศึกษาที่ผ่านการรับรองสมรรถนะทางความรู้ความสามารถตามสาขาวิชา	60	65	70	75	80	ประธานหลักสูตร
กลยุทธ์ที่ 1.2 1. ร้อยละที่ผ่านเกณฑ์การสอบวัดระดับภาษาอังกฤษของนักศึกษา 2. ร้อยละของนักศึกษาที่ผ่านการประเมินของกิจกรรมเสริมหลักสูตร	40	45	50	55	60	หัวหน้าสาขา

ประเด็นยุทธศาสตร์ที่ 2 พัฒนางานวิจัย งานสร้างสรรค์สู่การใช้ประโยชน์

เป้าประสงค์ งานวิจัยและงานสร้างสรรค์มีมูลค่าเพิ่ม

กลยุทธ์ 2.1 งานวิจัยสามารถนำไปใช้ประโยชน์และถ่ายทอดสู่สังคม

มาตรการ

- 1) จัดโครงการวิจัยที่มีส่วนร่วมกับการพัฒนาการเรียนการสอนและการบริการวิชาการที่สามารถนำไปใช้ประโยชน์และถ่ายทอดสู่พื้นที่เป้าหมายของคณะฯ

กลยุทธ์ 2.2 สร้างความร่วมมือด้านการวิจัยกับองค์กรภายนอก เพื่อผลิตงานวิจัยและการเผยแพร่ตีพิมพ์งานวิจัยอย่างมืออาชีพ

มาตรการ

- 1) จัดโครงการพัฒนาศักยภาพนักวิจัยสู่มืออาชีพ เช่น การเขียนโครงการงานวิจัย การเผยแพร่ตีพิมพ์งานวิจัยระดับนานาชาติ
- 2) จัดทำ MOU ด้านการผลิตงานวิจัยกับองค์กรภายนอก

ตัวชี้วัด	ค่าเป้าหมาย (ปี)					ผู้รับผิดชอบ
	60	61	62	63	64	
กลยุทธ์ 2.1 1. ประโยชน์ที่เกิดขึ้นกับพื้นที่เป้าหมายของคณะ (เช่น รายได้เพิ่มขึ้น ประหยัดขึ้น)						หัวหน้าศูนย์วิจัย
กลยุทธ์ 2.2 1. จำนวนงานวิจัยหรือจำนวนเงินสนับสนุนงานวิจัย งานสร้างสรรค์จากหน่วยงานภายนอก	60,000 คน/	60,000 คน/	60,000 คน/	60,000 คน/	60,000 คน/	หัวหน้าศูนย์วิจัย

- ประเด็นยุทธศาสตร์ที่ 3** สร้างสรรค์การบริการวิชาการเพื่อพัฒนาองค์กรและสังคม
- เป้าประสงค์** การบริการวิชาการตอบสนองความต้องการขององค์กรและสังคม
- กลยุทธ์** 3.1 พัฒนาศักยภาพการบริการวิชาการให้เกิดประโยชน์และสามารถนำไปปฏิบัติกับองค์กรและสังคม
- มาตรการ**
- 1) จัดโครงการบริการวิชาการที่มีส่วนร่วมกับการพัฒนาการเรียนการสอนและการวิจัยที่สามารถนำไปใช้ประโยชน์และถ่ายทอดสู่พื้นที่เป้าหมายของคณะฯ โดยการมีส่วนร่วมภายในคณะฯ
- กลยุทธ์** 3.2 พัฒนาโครงการบริการวิชาการที่สามารถสร้างรายได้
- มาตรการ**
- 1) จัดโครงการบริการวิชาการ เพื่อถ่ายทอดเทคโนโลยีให้ตอบสนองความต้องการของท้องถิ่นอย่างน้อย 1 เรื่องต่อสาขาวิชาที่สามารถสร้างรายได้
- กลยุทธ์** 3.3 แสวงหาความร่วมมือกับหน่วยงานภายนอก
- มาตรการ**
- 1) จัดโครงการส่งเสริมบริการวิชาการด้านความร่วมมือกับหน่วยงานภายนอก เช่น สำนักงานพัฒนาวิทยาศาสตร์และเทคโนโลยีแห่งชาติ (สวทช)

ตัวชี้วัด	ค่าเป้าหมาย (ปี)					ผู้รับผิดชอบ
	60	61	62	63	64	
กลยุทธ์ 3.1 1. จำนวนโครงการที่ผู้รับบริการสามารถนำไปใช้ประโยชน์	9	9	9	9	9	หัวหน้าศูนย์วิจัย
กลยุทธ์ 3.2 1. ร้อยละของโครงการที่สามารถสร้างรายได้	10	15	20	25	30	หัวหน้าศูนย์วิจัย
กลยุทธ์ 3.3 1. จำนวนหน่วยงานภายนอกที่เข้าร่วมการบริการวิชาการ	3	5	5	10	10	หัวหน้าศูนย์วิจัย

ประเด็นยุทธศาสตร์ที่ 4 สืบสานและทำนุบำรุงศิลปวัฒนธรรม

เป้าประสงค์ ศิลปวัฒนธรรม ภูมิปัญญามีความยั่งยืน

กลยุทธ์ 4.1 ส่งเสริมอนุรักษ์ ศิลปวัฒนธรรม ภูมิปัญญาท้องถิ่นหรือโครงการอันเนื่องมาจากพระราชดำริ

มาตรการ

- 1) ส่งเสริมให้ทุกรายวิชาในหลักสูตรมีการบูรณาการวัฒนธรรมกับการเรียนการสอน ในเรื่อง การแต่งกาย การไหว้ การตรงต่อเวลา
- 2) ส่งเสริมหรือสร้างความมีส่วนร่วมระหว่างบุคลากรและนักศึกษา ประชาชนและชุมชนในการอนุรักษ์ ศิลปวัฒนธรรม ภูมิปัญญาท้องถิ่น
- 3) เผยแพร่ประเพณี ศิลปวัฒนธรรมหรือภูมิปัญญาท้องถิ่น

ตัวชี้วัด	ค่าเป้าหมาย (ปี)					ผู้รับผิดชอบ
	60	61	62	63	64	
กลยุทธ์ 4.1						รองคณบดี ฝ่ายกิจการนักศึกษา
1. จำนวนรายวิชาในหลักสูตรที่มีการบูรณาการวัฒนธรรมกับการเรียนการสอน						
2. จำนวนโครงการที่ส่งเสริมความร่วมมือมีส่วนร่วม						
3. จำนวนโครงการหรือช่องทางที่จัดเพื่อเผยแพร่ประเพณี ศิลปวัฒนธรรมและภูมิปัญญาท้องถิ่น						

ประเด็นยุทธศาสตร์ที่ 5 พัฒนาบุคลากรสู่ความเป็นมืออาชีพ

เป้าประสงค์ บุคลากรมีความเป็นมืออาชีพ

กลยุทธ์ 5.1 พัฒนาการจัดการเรียนการสอนในศตวรรษที่ 21

มาตรการ

- 1) ส่งเสริมการพัฒนาความรู้ด้านภาษาอังกฤษ
- 2) ส่งเสริมการใช้เทคโนโลยีในการผลิตสื่อการจัดการเรียนการสอน
- 3) ส่งเสริมกระบวนการจัดการเรียนการสอนแบบ Active Learning

กลยุทธ์ 5.2 ส่งเสริมการพัฒนาคุณวุฒิและตำแหน่ง

มาตรการ

- 1) จัดอบรม จัดที่ปรึกษา สำหรับการเข้าสู่ตำแหน่งทางวิชาการให้กับบุคลากร
- 2) จัดทำแผนพัฒนาคุณวุฒิบุคลากร

ตัวชี้วัด	ค่าเป้าหมาย (ปี)					ผู้รับผิดชอบ
	60	61	62	63	64	
กลยุทธ์ 5.1						รองคณบดีฝ่ายวิชาการ
1. ร้อยละของบุคลากรที่ได้รับการพัฒนาภาษาอังกฤษ	70	75	80	90	100	
2. จำนวนสื่อการจัดการเรียนการสอนที่ใช้เทคโนโลยี						
3. ร้อยละของอาจารย์ที่มีการจัดการเรียนการสอนแบบ Active Learning	50	60	70	80	90	
กลยุทธ์ 5.2						
1. ร้อยละของบุคลากรที่ได้รับการส่งเสริมและสร้างผลงานทางวิชาการ	70	75	80	90	100	
2. ร้อยละของบุคลากรที่ได้รับการส่งเสริมตำแหน่งทางวิชาการหรือคุณวุฒิที่สูงขึ้น	70	75	80	90	100	

- ประเด็นยุทธศาสตร์ที่ 6** มุ่งมั่นสู่องค์กรใสสะอาด
- เป้าประสงค์** การบริหารงานได้รับการยอมรับ
- กลยุทธ์** 6.1 การบริหารจัดการตามหลักธรรมาภิบาล
- มาตรการ**
- ส่งเสริมการมีส่วนร่วมระหว่างผู้บริหารและบุคลากรภายในคณะฯ
 - เสริมสร้างการจัดการความรู้ในองค์กร
 - สร้างวัฒนธรรมขององค์กรในการทำงานร่วมกัน
- กลยุทธ์** 6.2 ปรับปรุงสภาพภูมิทัศน์สภาพแวดล้อม
- มาตรการ**
- ปรับปรุงความสะอาดห้องน้ำและบริเวณสภาพแวดล้อมรอบอาคาร
 - เสริมสร้างการปลูกจิตสำนึกให้กับบุคลากรและนักศึกษาในการใช้สถานที่
- กลยุทธ์** 6.3 ส่งเสริมการใช้ทรัพยากรอย่างคุ้มค่าและสร้างสรรค์
- มาตรการ**
- ประหยัดทรัพยากรและพลังงาน

ตัวชี้วัด	ค่าเป้าหมาย (ปี)					ผู้รับผิดชอบ
	60	61	62	63	64	
กลยุทธ์ 6.1 1. จำนวนองค์ความรู้ที่ได้รับการจัดการและเผยแพร่						รองคณบดีฝ่ายบริหาร
กลยุทธ์ 6.2 1. ร้อยละความพึงพอใจต่อสภาพแวดล้อมของคณะ	70	75	80	85	90	
กลยุทธ์ 6.3 1. ร้อยละของปริมาณการใช้ทรัพยากรของคณะที่ประหยัดได้	2	3	4	5	5	

ประเด็นยุทธศาสตร์ที่ 7 เสริมสร้างภาพลักษณ์ที่ดีขององค์กร

เป้าประสงค์ องค์กรมีภาพลักษณ์ที่ดี มีชื่อเสียง

กลยุทธ์ 7.1 เผยแพร่อัตลักษณ์ที่โดดเด่นของคณะ

มาตรการ

1) สร้างช่องทางการเผยแพร่ผลงาน

กลยุทธ์ 7.2 เข้าถึงกลุ่มเป้าหมายเชิงรุก

มาตรการ

1) พัฒนาสื่อประชาสัมพันธ์

2) ส่งเสริมให้หลักสูตรจัดกิจกรรมเพื่อเข้าถึงกลุ่มเป้าหมาย

ตัวชี้วัด	ค่าเป้าหมาย (ปี)					ผู้รับผิดชอบ
	60	61	62	63	64	
กลยุทธ์ 7.1						คณะฯ
1. จำนวนช่องทางการประชาสัมพันธ์	4	5	5	5	5	
2. ร้อยละความสำเร็จของการรับรู้	50	60	70	80	90	
กลยุทธ์ 7.2						
1. จำนวนผลงานสื่อประชาสัมพันธ์ที่มีการเผยแพร่	5	5	7	7	10	
2. จำนวนกลุ่มเป้าหมายที่เข้าถึง	3	3	4	4	5	

นโยบาย หลักเกณฑ์และแนวทางการจัดสรรงบประมาณรายจ่าย ประจำปีงบประมาณ พ.ศ. 2561

การจัดทำงบประมาณรายจ่ายประจำปีงบประมาณ พ.ศ. 2561 คณะเทคโนโลยีการเกษตรและเทคโนโลยีอุตสาหกรรม จัดทำขึ้นภายใต้แนวทางของมหาวิทยาลัยราชภัฏนครสวรรค์ซึ่งจัดสรรงบประมาณแบบแบ่งเน้นผลงานตามยุทธศาสตร์ เพื่อให้คณะฯ มีความคล่องตัวในการจัดทำและบริหารงบประมาณ เกิดผลงานตามยุทธศาสตร์โดยเชื่อมโยงกับนโยบายของรัฐบาลสอดคล้องกับแผนยุทธศาสตร์การพัฒนามหาวิทยาลัยราชภัฏนครสวรรค์ พ.ศ. 2560-2564 และแผนยุทธศาสตร์ 5 ปี (พ.ศ. 2560-2564) คณะเทคโนโลยีการเกษตรและเทคโนโลยีอุตสาหกรรม

แนวทางการจัดสรรงบประมาณรายจ่าย ประจำปีงบประมาณ พ.ศ. 2561 ดังนี้

1. จัดสรรงบประมาณแบบแบ่งเน้นผลงานตามยุทธศาสตร์
2. ให้ความสำคัญกับกระบวนการในการวางแผนและบริหารโครงการแต่ละหน่วยงานตามแนวทางของสำนักงบประมาณ ดังนี้
 - ขั้นตอนที่ 1 ทบทวน/ตรวจสอบผลการดำเนินโครงการที่ผ่านมา
 - ขั้นตอนที่ 2 ริเริ่มโครงการใหม่และวิเคราะห์เบื้องต้น
 - ขั้นตอนที่ 3 วิเคราะห์และวางแผนรายละเอียดของโครงการ
 - ขั้นตอนที่ 4 วิเคราะห์และจัดทำคำของบประมาณ
 - ขั้นตอนที่ 5 ติดตามความก้าวหน้าของการดำเนินโครงการ
 - ขั้นตอนที่ 6 ประเมินผลการใช้งานและติดตาม/ปรับปรุง/แก้ไข
3. ต้องสอดคล้องตามตัวชี้วัด/ตัวบ่งชี้ การปฏิบัติราชการตามคำรับรองการปฏิบัติราชการ การประกันคุณภาพการศึกษาภายในและภายนอกและตัวบ่งชี้ตามอัตลักษณ์ เอกลักษณ์ของมหาวิทยาลัยและแผนยุทธศาสตร์การพัฒนามหาวิทยาลัยราชภัฏนครสวรรค์ พ.ศ. 2560-2564
4. จัดสรรงบประมาณแผ่นดิน ประจำปีงบประมาณ พ.ศ. 2561 ให้แก่ โครงการ สาขาวิชา ตามกรอบวงเงินที่ได้รับความเห็นชอบและจัดสรรค่าวัสดุ การศึกษาตามเกณฑ์ที่ได้รับการจัดสรรจากสำนักงบประมาณให้แก่สาขาวิชาตามรายหัวนักศึกษา จัดสรรครุภัณฑ์การศึกษาที่ได้รับการอนุมัติงบประมาณจากสำนักงบประมาณให้แก่คณะ โครงการและสาขาวิชา
5. ให้นำเงินงบประมาณแผ่นดิน ประจำปีงบประมาณ พ.ศ. 2561 ที่ได้รับจัดสรรจากรัฐบาล หมวดย่อยรายจ่าย งบบุคลากร งบดำเนินการ งบลงทุน งบอุดหนุนและงบรายจ่ายอื่น มาเป็นฐานพิจารณาและจัดสรรเงินรายได้สมทบเพิ่มเติม

6. นำเงินรายได้มาจัดสรรเป็นรายจ่ายขั้นต่ำที่จำเป็น (ค่าใช้จ่ายบุคลากร ค่าสาธารณูปโภค) และรายจ่ายตามภาระผูกพันที่ต้องจัดสรร (ภาระหนี้ทุนการศึกษา ภาระผูกพัน งบประมาณที่เป็นงบลงทุน ค่าเช่า) รายจ่ายตามพันธกิจพื้นฐานเพื่อสนับสนุนพันธกิจของมหาวิทยาลัย รายจ่ายตามภารกิจยุทธศาสตร์และตัวบ่งชี้/ตัวชี้วัด

จัดสรรรายจ่ายขั้นต่ำที่จำเป็นและรายจ่ายตามภาระผูกพันที่ต้องจัดสรรให้เต็มจำนวนไว้ในร้อยละ 80 ของประมาณการเงินรายได้ประจำปีงบประมาณ พ.ศ. 2561 หากมีความจำเป็นทำให้ไม่สามารถจัดสรรรายจ่ายตามภาระผูกพันได้เต็มจำนวนในร้อยละ 80 ของประมาณการเงินรายได้ประจำปีงบประมาณ พ.ศ. 2561 โดยขอความเห็นชอบจากสภามหาวิทยาลัยนำเงินคงเหลือสะสมไปเป็นรายจ่ายเพิ่มเติมเพื่อสมทบค่าที่ดินและสิ่งก่อสร้างที่ผูกพันกับงบประมาณแผ่นดิน ร้อยละ 7.5

7. การจัดสรรงบประมาณรายจ่ายตามแผนงานเร่งด่วน ต้องเป็นไปตามจุดเน้นตามแผนยุทธศาสตร์และแผนพัฒนามหาวิทยาลัย

8. ให้จัดสรรงบประมาณตามลำดับความสำคัญของงาน/โครงการ โดยให้ความสำคัญกับกระบวนการสร้างคุณค่าและผลลัพธ์ที่ได้มาตรฐานคุณภาพของสำนักงานคณะกรรมการการอุดมศึกษา (สกอ.) และของมหาวิทยาลัย

9. จัดสรรงบประมาณรายจ่ายตามภารกิจสำหรับคณะ เป็นกรอบวงเงินตามหลักเกณฑ์ที่มหาวิทยาลัยกำหนด ดังนี้

9.1 รายจ่ายประจำขั้นต่ำที่จำเป็น

9.2 รายจ่ายตามภารกิจพื้นฐานและภารกิจตามประเด็นยุทธศาสตร์ ตัวชี้วัดในแผนปฏิบัติการของคณะ

9.3 จัดสรรงบประมาณของคณะตามภารกิจที่ต้องรับผิดชอบซึ่งเป็นรายจ่ายขั้นต่ำที่จำเป็นแบ่งความรับผิดชอบมาจากส่วนกลางตามที่ตกลง

9.4 จัดสรรงบประมาณของคณะตามภารกิจที่ต้องรับผิดชอบ ดังนี้

9.4.1 ภารกิจตามพื้นฐานตามหน้าที่ต้องดำเนินการเป็นปกติ ประจำปีตามกฎหมาย

9.4.2 ภารกิจตามประเด็นยุทธศาสตร์ แผนปฏิบัติการประจำปีและการแก้ไขจุดที่ควรพัฒนา พิจารณาจากผลการประเมินภายในและหน่วยงานภายนอก

10. คณะฯ จัดทำโครงการ/กิจกรรมตามกรอบวงเงินที่ได้รับให้เกิดประโยชน์โดยตรงกับนักศึกษา สอดคล้องกับตัวชี้วัดตามคำรับรองการปฏิบัติราชการของ ก.พ.ร. และองค์ประกอบตัวบ่งชี้ในการประกันคุณภาพภายในของ สกอ. รวมทั้งจุดที่ควรพัฒนาตามผลการประเมินภายนอกของ สมศ. ข้อเสนอแนะจากคณะกรรมการประเมินคุณภาพการศึกษาและคณะกรรมการติดตาม ตรวจสอบและประเมินผลการดำเนินงานของทางมหาวิทยาลัย โดยเน้นการประหยัด ความคุ้มค่า ความมีประสิทธิภาพและความโปร่งใส

11. ให้คณะจัดสรรงบประมาณเพื่อสนับสนุนการทำผลงานวิชาการ การวิจัย การเรียนการสอนแบบ Active Learning การเรียนการสอนรูปแบบ e-Learning และ Smart Education

12. การจัดทำรายละเอียดโครงการ/กิจกรรมของคณะ สำนัก สถาบันที่เกี่ยวข้องกับการจัดซื้อเครื่องคอมพิวเตอร์ การจัดกิจกรรมนักศึกษาที่มีการอบรมสัมมนาภายในมหาวิทยาลัยและการศึกษาดูงานและเสนองานวิจัยทั้งในประเทศและต่างประเทศ ให้เป็นไปตามระเบียบและข้อบังคับที่เกี่ยวข้อง

13. คณะต้องจัดทำแผนปฏิบัติการประจำปีงบประมาณของทุกโครงการส่งมหาวิทยาลัยภายใน 30 วัน นับแต่วันที่สภามหาวิทยาลัยอนุมัติงบประมาณ โดยระบุกำหนดการเบิกจ่ายงบประมาณจำแนกไว้ในแต่ละไตรมาสให้ชัดเจน ตามข้อ 22 วรรคแรกแห่งระเบียบมหาวิทยาลัยราชภัฏนครสวรรค์ ว่าด้วยการบริหารและจัดการเงินรายได้ พ.ศ. 2557

14. ให้มีการปรับลดงบประมาณของหน่วยงานที่ไม่ได้ดำเนินการเป็นไปตามเป้าหมายและการเบิกจ่ายล่าช้าไม่เป็นไปตามเวลาที่กำหนด ซึ่งกำหนดไว้ในข้อ 28 แห่งระเบียบมหาวิทยาลัยราชภัฏนครสวรรค์ ว่าด้วยการบริหารและการจัดการเงินรายได้ พ.ศ. 2557 และประกาศมหาวิทยาลัย เรื่อง มาตรการเพิ่มประสิทธิภาพการใช้จ่ายงบประมาณรายจ่ายประจำปีงบประมาณ พ.ศ. 2559

15. มีการแต่งตั้งคณะกรรมการเพื่อติดตามและประเมินผล การดำเนินงานตามโครงการ ประจำปีงบประมาณ พ.ศ. 2561 เพื่อนำมาเป็นข้อมูลประกอบการจัดสรรงบประมาณ ประจำปี พ.ศ. 2562

ภาพรวมการจัดสรรงบประมาณรายจ่าย ประจำปีงบประมาณ พ.ศ. 2561 จำแนกตามหมวดรายจ่าย

โครงการ	งบประมาณแผ่นดิน	เงินรายได้		หมวดรายจ่าย					รวมทั้งสิ้น	
		มหาวิทยาลัย	กศ.บป.	งบบุคลากร	งบดำเนินการ	งบลงทุน	งบอุดหนุน	รายจ่ายอื่น		
ประเด็นยุทธศาสตร์ที่ 1 ผลิตภัณฑ์ที่มีคุณภาพสามารถแข่งขันได้										
1	จัดหาสิ่งสนับสนุนการจัดการเรียนรู้เพื่อเพิ่มศักยภาพการเรียนรู้ของผู้เรียน	802,260	125,100			802,260	125,100			927,360
2	ครุภัณฑ์การศึกษาขางลงทุน ประจำปีงบประมาณ พ.ศ.2561	9,810,000					9,810,000			9,810,000
3	การผลิตสื่อการเรียนการสอน		100,000					100,000		100,000
4	การจัดหาสิ่งสนับสนุนการเรียนรู้เพื่อเตรียมความพร้อมขอรับรองหลักสูตรจากสภาวิศวกร	237,400				237,400				237,400
5	การพัฒนา ปรับปรุง และบริหารหลักสูตรตามมาตรฐานคุณวุฒิระดับปริญญาตรี	68,900				68,900				68,900
6	การเตรียมความพร้อมก่อนเข้าศึกษาแต่ละสาขาวิชา	80,900				80,900				80,900
7	พัฒนากระบวนการจัดการเรียนการสอนเพื่อเพิ่มศักยภาพของผู้เรียน		651,590	135,000		786,590				786,590
8	การจัดการศึกษาเชิงบูรณาการกับการทำงาน (WIL) และสหกิจศึกษา		113,276			113,276				113,276
9	Ready to work สาขาวิชาต่างๆ	176,600				176,600				176,600
10	การเตรียมความพร้อมก่อนฝึกประสบการณ์วิชาชีพ		19,600			19,600				19,600
11	การฝึกทักษะวิชาชีพตามสาขาวิชาชีพ	115,150				115,150				115,150
12	การสร้างความเป็นเลิศในสาขาวิชาชีพ	166,700				166,700				166,700
13	พัฒนานักศึกษาตามคุณลักษณะบัณฑิตที่พึงประสงค์	256,800				106,100		150,700		256,800
14	การประกวดแข่งขันสู่ความเป็นเลิศด้านหุ่นยนต์	100,000				100,000				100,000
15	ประชาสัมพันธ์อีกลไกและกระบวนการรับนักศึกษาใหม่	120,000				120,000				120,000

ภาพรวมการจัดสรรงบประมาณรายจ่าย ประจำปีงบประมาณ พ.ศ. 2561 จำแนกตามหมวดรายจ่าย

โครงการ	งบประมาณ แผ่นดิน	เงินรายได้		หมวดรายจ่าย					รวมทั้งสิ้น	
		มหาวิทยาลัย	กศ.บป.	งบบุคลากร	งบดำเนินการ	งบลงทุน	งบอุดหนุน	รายจ่ายอื่น		
ประเด็นยุทธศาสตร์ที่ 2 พัฒนางานวิจัย งานสร้างสรรค์สู่การใช้ประโยชน์										
16	การเพิ่มขีดความสามารถด้านงานวิจัยหรืองานสร้างสรรค์		500,000			100,000		400,000		500,000
ประเด็นยุทธศาสตร์ที่ 3 สร้างสรรค์การบริการวิชาการเพื่อพัฒนาองค์กรและสังคม										
17	บริการวิชาการ เพื่อถ่ายทอดเทคโนโลยีให้ตอบสนองความต้องการของท้องถิ่น		310,000			210,000			100,000	310,000
18	บริการวิชาการเพื่อการถ่ายทอดเทคโนโลยีให้ตอบสนองความต้องการของท้องถิ่นสาขาวิชาการออกแบบ		12,600			12,600				12,600
19	พี่สอนน้องเพาะพันธุ์ปลาเพื่อเผยแพร่ความรู้ด้านการเพาะเลี้ยงสัตว์น้ำตามความต้องการของนักเรียนมัธยมในท้องถิ่น		15,200			15,200				15,200
ประเด็นยุทธศาสตร์ที่ 4 สืบสานและทำนุบำรุงศิลปวัฒนธรรม										
20	การจัดแสดงนิทรรศการด้านศิลปะและปฏิบัติการทางด้านศิลปะและวัฒนธรรม สาขาวิชาการออกแบบ		20,000			20,000				20,000
21	ส่งเสริมวิศวกรที่มีคุณธรรมและจริยธรรม (ทุกชั้นปี)		30,000			30,000				30,000
22	สายสัมพันธ์พี่น้องเพาะเลี้ยงสัตว์น้ำ		10,000			10,000				10,000
23	ส่งเสริมและทำนุบำรุงศิลปะและวัฒนธรรมเพื่อพัฒนานักศึกษา		164,800			164,800				164,800
24	สืบสานอนุรักษ์ศิลปวัฒนธรรมปฏิบัติการทางด้านศิลปะและการออกแบบ ครั้งที่ 8	100,000				100,000				100,000
ประเด็นยุทธศาสตร์ที่ 5 พัฒนาคณาจารย์สู่ความเป็นมืออาชีพ										
25	จัดจ้างบุคลากรคณะเทคโนโลยีการเกษตรและเทคโนโลยีอุตสาหกรรม		1,494,684		1,441,584	53,100				1,494,684
26	พัฒนาคณาจารย์เพื่อจัดการเรียนการสอนแบบ Active Learning		150,000			150,000				150,000

ภาพรวมการจัดสรรงบประมาณรายจ่าย ประจำปีงบประมาณ พ.ศ. 2561 จำแนกตามหมวดรายจ่าย

โครงการ	งบประมาณแผ่นดิน	เงินรายได้		หมวดรายจ่าย					รวมทั้งสิ้น	
		มหาวิทยาลัย	กศ.บป.	งบบุคลากร	งบดำเนินการ	งบลงทุน	งบอุดหนุน	รายจ่ายอื่น		
27	อบรมพัฒนาระบบการจัดการเรียนการสอนสู่อาจารย์มืออาชีพ		100,000			100,000				100,000
28	พัฒนาบุคลากรเพื่อเพิ่มศักยภาพให้มีสมรรถนะสูงขึ้น		566,600			566,600			566,600	
29	พัฒนาบุคลากรสายสนับสนุนเพื่อเพิ่มศักยภาพให้มีสมรรถนะสูงขึ้น		154,400			154,400			154,400	
ประเด็นยุทธศาสตร์ที่ 6 มุ่งมั่นสู่องค์กรใสสะอาด										
30	พัฒนาระบบและกลไกการบริหารจัดการตามหลักธรรมาภิบาล	539,190	905,990			1,064,180	381,000			1,445,180
31	พัฒนาระบบและกลไกการประกันคุณภาพ	120,000	160,860			160,860			120,000	280,860
32	เสริมสร้างความรู้ด้านการประกันคุณภาพให้กับนักศึกษา	11,200				11,200				11,200
ประเด็นยุทธศาสตร์ที่ 7 เสริมสร้างภาพลักษณ์ที่ดีขององค์กร										
33	Green Faculty เทคโนโลยีช่วยเหลือโลกร้อน	114,000				114,000				114,000
34	พัฒนาบัณฑิตและบุคลากรให้มีความสามารถทางด้านภาษาอังกฤษและคอมพิวเตอร์มุ่งสู่การเป็น SMART Faculty	501,800				501,800				501,800
35	SMART Faculty		500,800			100,800	400,000			500,800
36	สร้างแนวคิดในการประกอบธุรกิจจากผลงานนักศึกษา		100,000			100,000				100,000
37	เสริมสร้างความรู้เพื่อสร้างความพร้อมของบัณฑิตในด้านต่าง ๆ	70,000				70,000				70,000
38	พัฒนาสร้างผู้ประกอบการใหม่ (Start Up) สาขาวิชาเทคโนโลยีการผลิตพืช	45,000				45,000				45,000
รวมทั้งสิ้น		13,435,900	6,205,500	135,000	1,441,584	6,748,016	10,716,100	650,700	220,000	19,776,400

วงเงินงบประมาณที่ได้รับจัดสรรภาพรวม จำแนกตามโครงการ ประจำปีงบประมาณ พ.ศ. 2561

โครงการ		งบประมาณ แผ่นดิน	เงินรายได้ มหาวิทยาลัย	รวมทั้งสิ้น
ประเด็นยุทธศาสตร์ที่ 1 ผลิตบัณฑิตที่มีคุณภาพสามารถแข่งขันได้				
1	จัดหาสิ่งสนับสนุนการจัดการเรียนรู้เพื่อเพิ่มศักยภาพการเรียนรู้ของผู้เรียน	802,260	125,100	927,360
2	ครุภัณฑ์การศึกษาขบลงทุน ประจำปีงบประมาณ พ.ศ.2561	9,810,000		9,810,000
3	การผลิตสื่อการเรียนการสอน		100,000	100,000
4	การจัดหาสิ่งสนับสนุนการเรียนรู้เพื่อเตรียมความพร้อมรองรับหลักสูตรจากสภาวิศวกร	237,400		237,400
5	การพัฒนา ปรับปรุง และบริหารหลักสูตรตามมาตรฐานคุณวุฒิระดับปริญญาตรี	68,900		68,900
6	การเตรียมความพร้อมก่อนเข้าศึกษาแต่ละสาขาวิชา	80,900		80,900
7	พัฒนากระบวนการจัดการเรียนการสอนเพื่อเพิ่มศักยภาพของผู้เรียน		786,590	786,590
8	การจัดการศึกษาเชิงบูรณาการกับการทำงาน (WIL) และสหกิจศึกษา		113,276	113,276
9	Ready to work สาขาวิชาต่างๆ	176,600		176,600
10	การเตรียมความพร้อมก่อนฝึกประสบการณ์วิชาชีพ		19,600	19,600
11	การฝึกทักษะวิชาชีพตามสาขาวิชาชีพ	115,150		115,150
12	การสร้างความเป็นเลิศในสาขาวิชาชีพ	166,700		166,700
13	พัฒนานักศึกษาตามคุณลักษณะบัณฑิตที่พึงประสงค์	256,800		256,800
14	การประกวดแข่งขันสู่ความเป็นเลิศด้านหุ่นยนต์	100,000		100,000
15	ประชาสัมพันธ์กลไกและกระบวนการรับนักศึกษาใหม่	120,000		120,000
ประเด็นยุทธศาสตร์ที่ 2 พัฒนางานวิจัย งานสร้างสรรค์สู่การใช้ประโยชน์				
16	การเพิ่มขีดความสามารถด้านงานวิจัยหรืองานสร้างสรรค์		500,000	500,000
ประเด็นยุทธศาสตร์ที่ 3 สร้างสรรค์บริการวิชาการเพื่อพัฒนาองค์กรและสังคม				
17	บริการวิชาการ เพื่อถ่ายทอดเทคโนโลยีให้ตอบสนองความต้องการของท้องถิ่น		310,000	310,000
18	บริการวิชาการเพื่อการถ่ายทอดเทคโนโลยีให้ตอบสนองความต้องการของท้องถิ่น สาขาวิชาการออกแบบ		12,600	12,600

วงเงินงบประมาณที่ได้รับจัดสรรภาพรวม จำแนกตามโครงการ ประจำปีงบประมาณ พ.ศ. 2561

โครงการ		งบประมาณ แผ่นดิน	เงินรายได้ มหาวิทยาลัย	รวมทั้งสิ้น
19	พี่สอนน้องเพาะพันธุ์ปลาเพื่อเผยแพร่ความรู้ด้านการเพาะเลี้ยงสัตว์น้ำตามความต้องการของนักเรียนมัธยมในท้องถิ่น		15,200	15,200
ประเด็นยุทธศาสตร์ที่ 4 สืบสานและทำนุบำรุงศิลปะและวัฒนธรรม				
20	การจัดแสดงนิทรรศการด้านศิลปะและปฏิบัติการทางด้านศิลปะและวัฒนธรรม สาขาวิชาการออกแบบ		20,000	20,000
21	ส่งเสริมวิศวกรที่มีคุณธรรมและจริยธรรม (ทุกชั้นปี)		30,000	30,000
22	สายสัมพันธ์พี่น้องเพาะเลี้ยงสัตว์น้ำ		10,000	10,000
23	ส่งเสริมและทำนุบำรุงศิลปะและวัฒนธรรมเพื่อพัฒนานักศึกษา		164,800	164,800
24	สืบสานอนุรักษ์ศิลปวัฒนธรรมปฏิบัติการทางด้านศิลปะและการออกแบบ ครั้งที่ 8	100,000		100,000
ประเด็นยุทธศาสตร์ที่ 5 พัฒนาบุคลากรสู่ความเป็นมืออาชีพ				
25	จัดจ้างบุคลากรคณะเทคโนโลยีการเกษตรและเทคโนโลยีอุตสาหกรรม		1,494,684	1,494,684
26	พัฒนาบุคลากรเพื่อการจัดการเรียนการสอนแบบ Active Learning		150,000	150,000
27	อบรมพัฒนาระบบการจัดการเรียนการสอนสู่อาจารย์มืออาชีพ		100,000	100,000
28	พัฒนาบุคลากรเพื่อเพิ่มศักยภาพให้มีสมรรถนะสูงขึ้น		566,600	566,600
29	พัฒนาบุคลากรสายสนับสนุนเพื่อเพิ่มศักยภาพให้มีสมรรถนะสูงขึ้น		154,400	154,400
ประเด็นยุทธศาสตร์ที่ 6 มุ่งมั่นสู่องค์กรใสสะอาด				
30	พัฒนาระบบและกลไกการบริหารจัดการตามหลักธรรมาภิบาล	539,190	905,990	1,445,180
31	พัฒนาระบบและกลไกการประกันคุณภาพ	120,000	160,860	280,860
32	เสริมสร้างความรู้ด้านการประกันคุณภาพให้กับนักศึกษา	11,200		11,200
ประเด็นยุทธศาสตร์ที่ 7 เสริมสร้างภาพลักษณ์ที่ดีขององค์กร				
33	Green Faculty เทคโนโลยีฯ ช่วยลดโลกร้อน	114,000		114,000
34	พัฒนาบัณฑิตและบุคลากรให้มีความสามารถทางด้านภาษาอังกฤษและคอมพิวเตอร์มุ่งสู่การเป็น SMART Faculty	501,800		501,800

วงเงินงบประมาณที่ได้รับจัดสรรภาพรวม จำแนกตามโครงการ ประจำปีงบประมาณ พ.ศ. 2561

โครงการ		งบประมาณ แผ่นดิน	เงินรายได้ มหาวิทยาลัย	รวมทั้งสิ้น
35	SMART Faculty		500,800	500,800
36	สร้างแนวคิดในการประกอบธุรกิจจากผลงานนักศึกษา		100,000	100,000
37	เสริมสร้างความรู้เพื่อสร้างความพร้อมของบัณฑิตในด้านต่าง ๆ	70,000		70,000
38	พัฒนาสร้างผู้ประกอบการใหม่ (Start Up) สาขาวิชาเทคโนโลยีการผลิตพืช	45,000		45,000
รวมทั้งสิ้น		13,435,900	6,340,500	19,776,400

สรุปงบประมาณตามพันธกิจ จำแนกตามจำนวนเงิน/โครงการ ประจำปีงบประมาณ พ.ศ. 2561

โครงการ	งบประมาณ			พันธกิจ								
	งบประมาณแผ่นดิน	งบรายได้	รวม	พันธกิจที่ 1		พันธกิจที่ 2		พันธกิจที่ 3		พันธกิจที่ 4		
				งบประมาณ	งบรายได้	งบประมาณ	งบรายได้	งบประมาณ	งบรายได้	งบประมาณ	งบรายได้	
ประเด็นยุทธศาสตร์ที่ 1 ผลิตภัณฑ์ที่มีคุณภาพสามารถแข่งขันได้												
1	จัดหาสิ่งสนับสนุนการจัดการเรียนรู้เพื่อเพิ่มศักยภาพการเรียนรู้ของผู้เรียน	802,260	125,100	927,360	802,260	125,100						
2	ครุภัณฑ์การศึกษาขางบลงทุน ประจำปีงบประมาณ พ.ศ.2561	9,810,000		9,810,000	9,810,000							
3	การผลิตสื่อการเรียนการสอน		100,000	100,000		100,000						
4	การจัดหาสิ่งสนับสนุนการเรียนรู้เพื่อเตรียมความพร้อมขอรับรองหลักสูตรจากสภาวิศวกร	237,400		237,400	237,400							
5	การพัฒนา ปรับปรุง และบริหารหลักสูตรตามมาตรฐานคุณวุฒิระดับปริญญาตรี	68,900		68,900	68,900							
6	การเตรียมความพร้อมก่อนเข้าศึกษาแต่ละสาขาวิชา	80,900		80,900	80,900							
7	พัฒนากระบวนการจัดการเรียนการสอนเพื่อเพิ่มศักยภาพของผู้เรียน		786,590	786,590		786,590						
8	การจัดการศึกษาเชิงบูรณาการกับการทำงาน (WIL) และสหกิจศึกษา		113,276	113,276		113,276						
9	Ready to work สาขาวิชาต่างๆ	176,600		176,600	176,600							
10	การเตรียมความพร้อมก่อนฝึกประสบการณ์วิชาชีพ		19,600	19,600		19,600						
11	การฝึกทักษะวิชาชีพตามสาขาวิชาชีพ	115,150		115,150	115,150							
12	การสร้างความเป็นเลิศในสาขาวิชาชีพ	166,700		166,700	166,700							
13	พัฒนานักศึกษาตามคุณลักษณะบัณฑิตที่พึงประสงค์	256,800		256,800	256,800							
14	การประกวดแข่งขันสู่ความเป็นเลิศด้านหุ่นยนต์	100,000		100,000	100,000							
15	ประชาสัมพันธ์หลักสูตรและกระบวนการรับนักศึกษาใหม่	120,000		120,000	120,000							
ประเด็นยุทธศาสตร์ที่ 2 พัฒนางานวิจัย งานสร้างสรรค์สู่การใช้ประโยชน์												
16	การเพิ่มขีดความสามารถด้านงานวิจัยหรืองานสร้างสรรค์		500,000	500,000			500,000					
ประเด็นยุทธศาสตร์ที่ 3 สร้างสรรค์การบริการวิชาการเพื่อพัฒนาองค์กรและสังคม												
17	บริการวิชาการ เพื่อถ่ายทอดเทคโนโลยีให้ตอบสนองความต้องการของท้องถิ่น		310,000	310,000					310,000			

สรุปงบประมาณตามพันธกิจ จำแนกตามจำนวนเงิน/โครงการ ประจำปีงบประมาณ พ.ศ. 2561

โครงการ		งบประมาณ			พันธกิจ							
		งบประมาณแผ่นดิน	งบรายได้	รวม	พันธกิจที่ 1		พันธกิจที่ 2		พันธกิจที่ 3		พันธกิจที่ 4	
					งบประมาณ	งบรายได้	งบประมาณ	งบรายได้	งบประมาณ	งบรายได้	งบประมาณ	งบรายได้
18	บริการวิชาการเพื่อการถ่ายทอดเทคโนโลยีให้ตอบสนองความต้องการของท้องถิ่น สาขาวิชาการออกแบบ		12,600	12,600						12,600		
19	พี่สอนน้องเพาะพันธุ์ปลาเพื่อเผยแพร่ความรู้ด้านการเพาะเลี้ยงสัตว์น้ำตามความต้องการของนักเรียนมัธยมในท้องถิ่น		15,200	15,200						15,200		
ประเด็นยุทธศาสตร์ที่ 4 สืบสานและทำนุบำรุงศิลปวัฒนธรรม												
20	การจัดแสดงนิทรรศการด้านศิลปะและปฏิบัติการทางด้านศิลปะและวัฒนธรรม สาขาวิชาการออกแบบ		20,000	20,000								20,000
21	ส่งเสริมวิศวกรที่มีคุณธรรมและจริยธรรม (ทุกชั้นปี)		30,000	30,000								30,000
22	สายสัมพันธ์พี่น้องเพาะเลี้ยงสัตว์น้ำ		10,000	10,000								10,000
23	ส่งเสริมและทำนุบำรุงศิลปะและวัฒนธรรมเพื่อพัฒนานักศึกษา		164,800	164,800								164,800
24	สืบสานอนุรักษ์ศิลปวัฒนธรรมปฏิบัติการทางด้านศิลปะและการออกแบบ ครั้งที่ 8	100,000		100,000							100,000	
ประเด็นยุทธศาสตร์ที่ 5 พัฒนาบุคลากรสู่ความเป็นมืออาชีพ												
25	จัดจ้างบุคลากรคณะเทคโนโลยีการเกษตรและเทคโนโลยีอุตสาหกรรม		1,494,684	1,494,684		1,494,684						
26	พัฒนาบุคลากรเพื่อการจัดการเรียนการสอนแบบ Active Learning		150,000	150,000		150,000						
27	อบรมพัฒนาระบบการจัดการเรียนการสอนสู่อาจารย์มืออาชีพ		100,000	100,000		100,000						
28	พัฒนาบุคลากรเพื่อเพิ่มศักยภาพให้มีสมรรถนะสูงขึ้น		566,600	566,600		566,600						
29	พัฒนาบุคลากรสายสนับสนุนเพื่อเพิ่มศักยภาพให้มีสมรรถนะสูงขึ้น		154,400	154,400		154,400						
ประเด็นยุทธศาสตร์ที่ 6 มุ่งมั่นสู่องค์กรใสสะอาด												
30	พัฒนาระบบและกลไกการบริหารจัดการตามหลักธรรมาภิบาล	539,190	905,990	1,445,180	539,190	905,990						
31	พัฒนาระบบและกลไกการประกันคุณภาพ	120,000	160,860	280,860	120,000	160,860						

สรุปงบประมาณตามพันธกิจ จำแนกตามจำนวนเงิน/โครงการ ประจำปีงบประมาณ พ.ศ. 2561

โครงการ	งบประมาณ			พันธกิจ									
	งบประมาณแผ่นดิน	งบรายได้	รวม	พันธกิจที่ 1		พันธกิจที่ 2		พันธกิจที่ 3		พันธกิจที่ 4			
				งบประมาณ	งบรายได้	งบประมาณ	งบรายได้	งบประมาณ	งบรายได้	งบประมาณ	งบรายได้		
32	เสริมสร้างความรู้ด้านการประกันคุณภาพให้กับนักศึกษา	11,200		11,200	11,200								
ประเด็นยุทธศาสตร์ที่ 7 เสริมสร้างภาพลักษณ์ที่ดีขององค์กร													
33	Green Faculty เทคโนโลยีฯ ช่วยลดโลกร้อน	114,000		114,000	114,000								
34	พัฒนาบัณฑิตและบุคลากรให้มีความสามารถทางด้านภาษาอังกฤษและคอมพิวเตอร์มุ่งสู่การเป็น SMART Faculty	501,800		501,800	501,800								
35	SMART Faculty		500,800	500,800		500,800							
36	สร้างแนวคิดในการประกอบธุรกิจจากผลงานนักศึกษา		100,000	100,000		100,000							
37	เสริมสร้างความรู้เพื่อสร้างความพร้อมของบัณฑิตในด้านต่าง ๆ	70,000		70,000	70,000								
38	พัฒนาสร้างผู้ประกอบการใหม่ (Start Up) สาขาวิชาเทคโนโลยีการผลิตพืช	45,000		45,000	45,000								
รวมทั้งสิ้น		13,435,900	6,340,500	19,776,400	13,335,900	5,277,900		500,000		337,800	100,000	224,800	
ร้อยละ		67.94	32.06	100.00	67.43	26.69		2.53		1.71	0.51	1.14	

สรุปงบประมาณตามประเด็นยุทธศาสตร์ จำแนกตามจำนวนเงิน/โครงการ ประจำปีงบประมาณ พ.ศ. 2561

โครงการ	งบประมาณ			ประเด็นยุทธศาสตร์													
	งบประมาณแผ่นดิน	งบรายได้	รวม	1		2		3		4		5		6		7	
				งบประมาณ	งบรายได้	งบประมาณ	งบรายได้	งบประมาณ	งบรายได้	งบประมาณ	งบรายได้	งบประมาณ	งบรายได้	งบประมาณ	งบรายได้	งบประมาณ	งบรายได้
ประเด็นยุทธศาสตร์ที่ 1 ผลิตภัณฑ์ที่มีคุณภาพสามารถแข่งขันได้																	
1	จัดหาสิ่งสนับสนุนการจัดการเรียนรู้เพื่อเพิ่มศักยภาพการเรียนรู้ของผู้เรียน	802,260	125,100	927,360	802,260	125,100											
2	ครุภัณฑ์การศึกษาขางลงทุน ประจำปีงบประมาณ พ.ศ.2561	9,810,000		9,810,000	9,810,000												
3	การผลิตสื่อการเรียนการสอน		100,000	100,000		100,000											
4	การจัดหาสิ่งสนับสนุนการเรียนรู้เพื่อเตรียมความพร้อมขอรับรองหลักสูตรจากสภาวิศวกร	237,400		237,400	237,400												
5	การพัฒนา ปรับปรุง และบริหารหลักสูตรตามมาตรฐานคุณวุฒิระดับปริญญาตรี	68,900		68,900	68,900												
6	การเตรียมความพร้อมก่อนเข้าศึกษาต่อสาขาวิชา	80,900		80,900	80,900												
7	พัฒนากระบวนการจัดการเรียนการสอนเพื่อเพิ่มศักยภาพของผู้เรียน		786,590	786,590		786,590											
8	การจัดการศึกษาเชิงบูรณาการกับการทำงาน (WIL) และสหกิจศึกษา		113,276	113,276		113,276											
9	Ready to work สาขาวิชาต่างๆ	176,600		176,600	176,600												
10	การเตรียมความพร้อมก่อนฝึกประสบการณ์วิชาชีพ		19,600	19,600		19,600											
11	การฝึกทักษะวิชาชีพตามสาขาวิชาชีพ	115,150		115,150	115,150												
12	การสร้างความเป็นเลิศในสาขาวิชาชีพ	166,700		166,700	166,700												
13	พัฒนานักศึกษาตามคุณลักษณะบัณฑิตที่พึงประสงค์	256,800		256,800	256,800												
14	การประกวดแข่งขันสู่ความเป็นเลิศด้านหุ่นยนต์	100,000		100,000	100,000												
15	ประชาสัมพันธ์อัลบั้มและกระบวนการรับนักศึกษาใหม่	120,000		120,000	120,000												
ประเด็นยุทธศาสตร์ที่ 2 พัฒนางานวิจัย งานสร้างสรรค์สู่การใช้ประโยชน์																	
16	การเพิ่มขีดความสามารถด้านงานวิจัยหรืองานสร้างสรรค์		500,000	500,000			500,000										
ประเด็นยุทธศาสตร์ที่ 3 สร้างสรรค์การบริการวิชาการเพื่อพัฒนาองค์กรและสังคม																	
17	บริการวิชาการ เพื่อถ่ายทอดเทคโนโลยีให้ตอบสนองความต้องการของท้องถิ่น		310,000	310,000					310,000								

สรุปงบประมาณตามประเด็นยุทธศาสตร์ จำแนกตามจำนวนเงิน/โครงการ ประจำปีงบประมาณ พ.ศ. 2561

โครงการ	งบประมาณ			ประเด็นยุทธศาสตร์													
	งบประมาณแผ่นดิน	งบรายได้	รวม	1		2		3		4		5		6		7	
				งบประมาณ	งบรายได้	งบประมาณ	งบรายได้	งบประมาณ	งบรายได้	งบประมาณ	งบรายได้	งบประมาณ	งบรายได้	งบประมาณ	งบรายได้	งบประมาณ	งบรายได้
18	บริการวิชาการเพื่อการถ่ายทอดเทคโนโลยีให้ตอบสนองความต้องการของท้องถิ่น สาขาวิชาการออกแบบ	12,600	12,600					12,600									
19	พี่สอนน้องพะพันรู่ปลาเพื่อเผยแพร่ความรู้ด้านการเพาะเลี้ยงสัตว์น้ำตามความต้องการของนักเรียนมัธยมในท้องถิ่น	15,200	15,200					15,200									
ประเด็นยุทธศาสตร์ที่ 4 สืบสานและทำนุบำรุงศิลปและวัฒนธรรม																	
20	การจัดแสดงนิทรรศการด้านศิลปะและปฏิบัติการทางด้านศิลปะและวัฒนธรรม สาขาวิชาการออกแบบ	20,000	20,000							20,000							
21	ส่งเสริมวิศวกรที่มีคุณธรรมและจริยธรรม (ทุกชั้นปี)	30,000	30,000							30,000							
22	สายสัมพันธ์พี่น้องเพาะเลี้ยงสัตว์น้ำ	10,000	10,000							10,000							
23	ส่งเสริมและทำนุบำรุงศิลปและวัฒนธรรมเพื่อพัฒนานักศึกษา	164,800	164,800							164,800							
24	สืบสานอนุรักษ์ศิลปวัฒนธรรมปฏิบัติการทางด้านศิลปะและการออกแบบ ครั้งที่ 8	100,000	100,000						100,000								
ประเด็นยุทธศาสตร์ที่ 5 พัฒนาบุคลากรสู่ความเป็นมืออาชีพ																	
25	จัดจ้างบุคลากรคณะเทคโนโลยีการเกษตรและเทคโนโลยีอุตสาหกรรม	1,494,684	1,494,684									1,494,684					
26	พัฒนาบุคลากรเพื่อการจัดการเรียนการสอนแบบ Active Learning	150,000	150,000									150,000					
27	อบรมพัฒนาระบบงานการจัดการเรียนการสอนสู่อาจารย์มืออาชีพ	100,000	100,000									100,000					
28	พัฒนาบุคลากรเพื่อเพิ่มศักยภาพให้มีสมรรถนะสูงขึ้น	566,600	566,600									566,600					
29	พัฒนาบุคลากรสายสนับสนุนเพื่อเพิ่มศักยภาพให้มีสมรรถนะสูงขึ้น	154,400	154,400									154,400					
ประเด็นยุทธศาสตร์ที่ 6 มุ่งมั่นสู่องค์กรใสสะอาด																	
30	พัฒนาระบบและกลไกการบริหารจัดการตามหลัก ธรรมภิบาล	539,190	905,990	1,445,180										539,190	905,990		
31	พัฒนาระบบและกลไกการประกันคุณภาพ	120,000	160,860	280,860										120,000	160,860		
32	เสริมสร้างความรู้ด้านการประกันคุณภาพให้กับนักศึกษา	11,200		11,200										11,200			

สรุปงบประมาณตามประเด็นยุทธศาสตร์ จำแนกตามจำนวนเงิน/โครงการ ประจำปีงบประมาณ พ.ศ. 2561

โครงการ	งบประมาณ			ประเด็นยุทธศาสตร์														
	งบประมาณแผ่นดิน	งบรายได้	รวม	1		2		3		4		5		6		7		
				งบประมาณ	งบรายได้	งบประมาณ	งบรายได้	งบประมาณ	งบรายได้	งบประมาณ	งบรายได้	งบประมาณ	งบรายได้	งบประมาณ	งบรายได้	งบประมาณ	งบรายได้	
ประเด็นยุทธศาสตร์ที่ 7 เสริมสร้างภาพลักษณ์ที่ดีขององค์กร																		
33	Green Faculty เทคโนโลยี ช่วยลดโลกร้อน	114,000		114,000													114,000	
34	พัฒนาบัณฑิตและบุคลากรให้มีความสามารถทางด้านภาษาอังกฤษและคอมพิวเตอร์มุ่งสู่การเป็น SMART Faculty	501,800		501,800													501,800	
35	SMART Faculty		500,800	500,800													500,800	
36	สร้างแนวคิดในการประกอบธุรกิจจากผลงานนักศึกษา		100,000	100,000													100,000	
37	เสริมสร้างความรู้เพื่อสร้างความพร้อมของบัณฑิตในด้านต่าง ๆ	70,000		70,000													70,000	
38	พัฒนาสร้างผู้ประกอบการใหม่ (Start Up) สาขาวิชาเทคโนโลยีการผลิตพืช	45,000		45,000													45,000	
รวมทั้งสิ้น		13,435,900	6,340,500	19,776,400	11,934,710	1,144,566		500,000		337,800	100,000	224,800		2,465,684	670,390	1,066,850	730,800	600,800
ร้อยละ		67.94	32.06	100.00	60.35	5.79		2.53		1.71	0.51	1.14		12.47	3.39	5.39	3.70	3.04

สรุปงบประมาณตามไตรมาส จำแนกตามจำนวนเงิน/โครงการ ประจำปีงบประมาณ พ.ศ. 2561

โครงการ	งบประมาณ			งวดเงิน (1 ต.ค. 60 – 30 ก.ย. 61)				
	งบประมาณแผ่นดิน	งบรายได้	รวม	งวดที่ 1	งวดที่ 2	งวดที่ 3	งวดที่ 4	
				(ไตรมาสที่ 1)	(ไตรมาสที่ 2)	(ไตรมาสที่ 3)	(ไตรมาสที่ 4)	
				1 ต.ค. – 31 ธ.ค. 60	1 ม.ค. – 31 มี.ค. 61	1 เม.ย. – 30 มิ.ย. 61	1 ก.ค. – 30 ก.ย. 61	
ประเด็นยุทธศาสตร์ที่ 1 ผลิตภัณฑ์ที่มีคุณภาพสามารถแข่งขันได้								
1	จัดหาสิ่งสนับสนุนการจัดการเรียนรู้เพื่อเพิ่มศักยภาพการเรียนรู้ของผู้เรียน	802,260.00		802,260.00	446,340	185,520	30,000	140,400
			125,100.00	125,100.00	125,100			
2	ครุภัณฑ์การศึกษางบลงทุน ประจำปีงบประมาณ พ.ศ.2561	9,810,000.00		9,810,000.00	9,810,000			
3	การผลิตสื่อการเรียนการสอน	-	100,000.00	100,000.00			100,000	
4	การจัดหาสิ่งสนับสนุนการเรียนรู้เพื่อเตรียมความพร้อมขอรับรองหลักสูตรจากสภาวิศวกร	237,400.00		237,400.00	111,855	95,000	30,545	
5	การพัฒนา ปรับปรุง และบริหารหลักสูตรตามมาตรฐานคุณวุฒิระดับปริญญาตรี	68,900.00		68,900.00	17,800	31,100	20,000	
6	การเตรียมความพร้อมก่อนเข้าศึกษาแต่ละสาขาวิชา	80,900.00		80,900.00	10,000		30,500	40,400
7	พัฒนากระบวนการจัดการเรียนการสอนเพื่อเพิ่มศักยภาพของผู้เรียน		786,590.00	786,590.00	239,760	419,830	75,000	52,000
8	การจัดการศึกษาเชิงบูรณาการกับการทำงาน (WIL) และสหกิจศึกษา		113,276.00	113,276.00		92,636	20,640	
9	Ready to work สาขาวิชาต่างๆ	176,600.00		176,600.00	22,000	54,300	88,300	12,000
10	การเตรียมความพร้อมก่อนฝึกประสบการณ์วิชาชีพ		19,600.00	19,600.00		10,000	9,600	
11	การฝึกทักษะวิชาชีพตามสาขาวิชาชีพ	115,150.00		115,150.00	10,000	22,500	41,750	40,900
12	การสร้างความเป็นเลิศในสาขาวิชาชีพ	166,700.00		166,700.00	30,900	94,500	41,300	
13	พัฒนานักศึกษาตามคุณลักษณะบัณฑิตที่พึงประสงค์	256,800.00		256,800.00		146,200	110,600	
14	การประกวดแข่งขันสู่ความเป็นเลิศด้านหุ่นยนต์	100,000.00		100,000.00	26,000		74,000	
15	ประชาสัมพันธ์หลักสูตรและกระบวนการรับนักศึกษาใหม่	120,000.00		120,000.00	95,000	25,000		
ประเด็นยุทธศาสตร์ที่ 2 พัฒนางานวิจัย งานสร้างสรรค์สู่การใช้ประโยชน์								
16	การเพิ่มขีดความสามารถด้านงานวิจัยหรืองานสร้างสรรค์		500,000.00	500,000	30,000	235,000	145,000	90,000
ประเด็นยุทธศาสตร์ที่ 3 สร้างสรรค์การบริการวิชาการเพื่อพัฒนาองค์กรและสังคม								
17	บริการวิชาการ เพื่อถ่ายทอดเทคโนโลยีให้ตอบสนองความต้องการของท้องถิ่น		310,000			20,000	162,800	127,200

สรุปงบประมาณตามไตรมาส จำแนกตามจำนวนเงิน/โครงการ ประจำปีงบประมาณ พ.ศ. 2561

โครงการ		งบประมาณ			งวดเงิน (1 ต.ค. 60 – 30 ก.ย. 61)			
		งบประมาณแผ่นดิน	งบรายได้	รวม	งวดที่ 1	งวดที่ 2	งวดที่ 3	งวดที่ 4
					(ไตรมาสที่ 1)	(ไตรมาสที่ 2)	(ไตรมาสที่ 3)	(ไตรมาสที่ 4)
18	บริการวิชาการเพื่อการถ่ายทอดเทคโนโลยีให้ ตอบสนองความต้องการของท้องถิ่น สาขาวิชาการ ออกแบบ		12,600			12,600		
19	พี่สอนน้องเพาะพันธุ์ปลาเพื่อเผยแพร่ความรู้ด้านการ เพาะเลี้ยงสัตว์น้ำตามความต้องการของนักเรียน มัธยมในท้องถิ่น		15,200		10,000			5,200
ประเด็นยุทธศาสตร์ที่ 4 สืบสานและทำนุบำรุงศิลปวัฒนธรรม								
20	การจัดแสดงนิทรรศการด้านศิลปะและปฏิบัติการ ทางด้านศิลปะและวัฒนธรรม สาขาวิชาการออกแบบ		20,000.00					20,000
21	ส่งเสริมวิศวะกรที่มีคุณธรรมและจริยธรรม (ทุกชั้นปี)		30,000.00					30,000
22	สายสัมพันธ์พี่น้องเพาะเลี้ยงสัตว์น้ำ		10,000.00		10,000			
23	ส่งเสริมและทำนุบำรุงศิลปะและวัฒนธรรมเพื่อพัฒนา นักศึกษา		164,800.00		34800	70000		60000
24	สืบสานอนุรักษ์ศิลปวัฒนธรรมปฏิบัติการทางด้านศิลปะ และการออกแบบ ครั้งที่ 8	100,000.00				100,000		
ประเด็นยุทธศาสตร์ที่ 5 พัฒนาศูนย์การเรียนรู้สู่ความเป็นมืออาชีพ								
25	จัดจ้างบุคลากรคณะเทคโนโลยีการเกษตร และ เทคโนโลยีอุตสาหกรรม		1,494,684.00	1,494,684.00	373,671	373,671	373,671	373,671
26	พัฒนาศูนย์การเรียนรู้การจัดการเรียนการสอนแบบ Active Learning		150,000.00	150,000.00			150,000	
27	อบรมพัฒนากระบวนการจัดการเรียนการสอนสู่ อาจารย์มืออาชีพ		100,000.00	100,000.00		50,000	50,000	
28	พัฒนาศูนย์การเรียนรู้เพื่อเพิ่มศักยภาพให้มีสมรรถนะสูงขึ้น		566,600.00	566,600.00	130,000	130,000	206,600	100,000
29	พัฒนาศูนย์การเรียนรู้สายสนับสนุนเพื่อเพิ่มศักยภาพให้มี สมรรถนะสูงขึ้น		154,400.00	154,400.00	20,000	20,000	114,400	
ประเด็นยุทธศาสตร์ที่ 6 มุ่งมั่นสู่องค์กรสีเขียว								
30	พัฒนาระบบและกลไกการบริหารจัดการตามหลัก ธรรมาภิบาล	539,190.00		539,190.00	150,000	180,000	189,190	20,000
			905,990.00	905,990.00	544,000	163,000	163,000	35,990

สรุปงบประมาณตามไตรมาส จำแนกตามจำนวนเงิน/โครงการ ประจำปีงบประมาณ พ.ศ. 2561

โครงการ		งบประมาณ			งวดเงิน (1 ต.ค. 60 – 30 ก.ย. 61)			
		งบประมาณแผ่นดิน	งบรายได้	รวม	งวดที่ 1	งวดที่ 2	งวดที่ 3	งวดที่ 4
					(ไตรมาสที่ 1)	(ไตรมาสที่ 2)	(ไตรมาสที่ 3)	(ไตรมาสที่ 4)
31	พัฒนาระบบและกลไกการประกันคุณภาพ	120,000.00		120,000.00			45,000	75,000
	พัฒนาระบบและกลไกการประกันคุณภาพ		160,860.00	160,860.00			14,400	146,460
32	เสริมสร้างความรู้ด้านการประกันคุณภาพให้กับนักศึกษา	11,200		11,200	11,200			
ประเด็นยุทธศาสตร์ที่ 7 เสริมสร้างภาพลักษณ์ที่ดีขององค์กร								
33	Green Faculty เทคโนโลยีฯ ช่วยลดโลกร้อน	114,000.00		114,000.00	94,000	20,000		
34	พัฒนาบัณฑิตและบุคลากรให้มีความสามารถทางด้านภาษาอังกฤษและคอมพิวเตอร์มุ่งสู่การเป็น SMART Faculty	501,800.00		501,800.00	288,400		213,400	
35	SMART Faculty		500,800.00	500,800.00	425,200	25,200	25,200	25,200
36	สร้างแนวคิดในการประกอบธุรกิจจากผลงานนักศึกษา		100,000.00	100,000.00			100,000	
37	เสริมสร้างความรู้เพื่อสร้างความพร้อมของบัณฑิตในด้านต่าง ๆ	70,000.00		70,000.00		20,000	50,000	
38	พัฒนาสร้างผู้ประกอบการใหม่ (Start Up) สาขาวิชาเทคโนโลยีการผลิตพืช	45,000.00		45,000.00		33,745		11,255
รวมทั้งสิ้น		13,435,900	6,340,500	19,776,400	13,066,026	2,629,802	2,674,896	1,405,676
ร้อยละ		67.94	32.06	100.00	66.07	13.30	13.53	7.11

การนำไปสู่การปฏิบัติและการติดตาม ประเมินผลตามแผนปฏิบัติการ ประจำปีงบประมาณ พ.ศ. 2561

การนำแผนไปสู่การปฏิบัติ

คณะได้กำหนดตัวชี้วัดในแผนยุทธศาสตร์ 5 ปี ให้ครอบคลุมตามพันธกิจของมหาวิทยาลัย ในด้านการผลิตบัณฑิต การวิจัยและงานสร้างสรรค์ การบริการวิชาการ การทำนุบำรุงศิลปะและวัฒนธรรมและการบริหารจัดการให้สอดคล้องกับภารกิจตามมาตรา 8 ในพระราชบัญญัติมหาวิทยาลัยราชภัฏ พ.ศ. 2547 เพื่อให้แผนปฏิบัติการประจำปี พ.ศ. 2561 คณะเทคโนโลยีการเกษตรและเทคโนโลยีอุตสาหกรรม เป็นแนวทางให้คณาจารย์และบุคลากรทุกระดับได้เข้าใจทิศทางในการนำแผนไปสู่การปฏิบัติ การกำกับติดตาม ตรวจสอบและการประเมินผลการปฏิบัติงานให้ได้ผลลัพธ์เป็นไปตามเป้าหมายและตัวชี้วัดที่ได้กำหนด

การติดตามและประเมินผล

ในการปฏิบัติราชการให้ได้ผลลัพธ์ตามเป้าหมายที่ได้กำหนดไว้ นั้น มหาวิทยาลัยได้กำหนดให้หน่วยงานทุกระดับ ได้ดำเนินการอย่างเป็นระบบตั้งแต่การวางแผน การนำแผนไปสู่การปฏิบัติ การติดตาม ตรวจสอบและการประเมินผลโดยจัดให้มีระบบและกลไกในการประเมินตนเองทุกระดับ ตั้งแต่สาขาวิชา ภาควิชา คณะ และในระดับมหาวิทยาลัย

วัตถุประสงค์ของการติดตามและประเมินผล

1. เพื่อเปรียบเทียบผลการดำเนินงานในช่วงปีงบประมาณ พ.ศ. 2561 กับเป้าหมายที่ตั้งไว้
2. เพื่อใช้เป็นข้อมูลสะท้อนกลับให้มหาวิทยาลัยใช้เป็นแนวทางในการปรับปรุงพัฒนางาน รวมทั้งเป็นข้อมูลประกอบการตัดสินใจในการทบทวน ทิศทางนโยบายและแนวทางในการบริหารงานของมหาวิทยาลัยเพื่อให้เกิดประโยชน์สูงสุดต่อผู้รับบริการ ชุมชน สังคมและประเทศชาติ

กระบวนการติดตามความก้าวหน้าการดำเนินการโครงการ

การติดตามความก้าวหน้าของการดำเนินโครงการ ของสาขาวิชา ภาควิชา คณะ สำนัก สถาบันและมหาวิทยาลัย ให้ทุกหน่วยงานดำเนินการตามกระบวนการและขั้นตอนต่างๆ เพื่อนำไปสู่การปฏิบัติ ดังนี้

กระบวนการ	การดำเนินการ
ตรวจสอบอนุมัติโครงการ รวมถึงเป้าหมายและขอบเขตของโครงการ	<ul style="list-style-type: none"> ● ตรวจสอบรายละเอียดการอนุมัติให้ดำเนินการโครงการ ● ตรวจสอบเป้าหมายและขอบเขตของโครงการ
จัดทำแผนปฏิบัติการโครงการ และแผนงบประมาณโครงการ	<ul style="list-style-type: none"> ● จัดทำรายละเอียดแผนปฏิบัติการ (Project Schedule) แผนงบประมาณ (Project Cost) ที่ต้องชัดเจนและสอดคล้องกัน ● ใช้เป็นแผนอ้างอิงในการติดตามความคืบหน้าของโครงการและสามารถแก้ไขปัญหาได้อย่างเป็นระบบ
ติดตามความคืบหน้าตามแผนปฏิบัติการ และแผนงบประมาณ	<ul style="list-style-type: none"> ● ติดตามความคืบหน้าตามแผนปฏิบัติการและแผนงบประมาณโดยเปรียบเทียบกับผลที่ดำเนินการได้จริง ณ เวลาปัจจุบัน
ปรับเปลี่ยนแผนปฏิบัติการ แผนงบประมาณ และระยะเวลาดำเนินงาน	<ul style="list-style-type: none"> ● วิเคราะห์ความเบี่ยงเบนของแผนทั้งในเชิงปริมาณ คุณภาพและระยะเวลา ● พิจารณาปรับเปลี่ยนแผนปฏิบัติการ แผนงบประมาณและระยะเวลาดำเนินงาน เพื่อให้โครงการจะบรรลุเป้าหมายที่ชัดเจน
ติดตามปัญหาและอุปสรรค ตลอดจนวิธีการแก้ไขปัญหา	<ul style="list-style-type: none"> ● ประมวลผลปัญหาที่เกิดขึ้นจากการดำเนินโครงการ <ul style="list-style-type: none"> ■ บุคลากร (Man) ■ การบริหารจัดการ (Management) ■ วัสดุ/อุปกรณ์ (Material) ■ งบประมาณ (Money) ■ เทคโนโลยี (Technology) ■ สภาพแวดล้อม (Environment)

การประเมินผล

หน่วยงานระดับสาขาวิชา ภาควิชา คณะ สำนัก สถาบันและระดับมหาวิทยาลัยต้องดำเนินการจัดทำรายงานประเมินตนเองของแต่ละตัวชี้วัดให้บรรลุเป้าหมายตามเกณฑ์มาตรฐานแต่ละตัวชี้วัดและจัดให้มีคณะกรรมการประเมินจากบุคคลภายในและบุคคลภายนอกมาทำการประเมิน ตามข้อกำหนดในแต่ละระดับ

1. ประเมินผลประสิทธิภาพ ประสิทธิผลของการใช้จ่ายงบประมาณตามแผนปฏิบัติการและแผนงบประมาณของหน่วยงานทุกระดับ
2. ประเมินตนเองตามตัวชี้วัดใน 4 มิติ ตามคำรับรองการปฏิบัติราชการประจำปีงบประมาณและรับการประเมินจากคณะกรรมการประเมินของ ก.พ.ร
3. ประเมินตนเองตามตัวบ่งชี้ใน 9 องค์ประกอบ สำหรับการประกันคุณภาพภายในปีการศึกษาและรับการประเมินจากคณะกรรมการประเมินจาก สกอ.
4. การรายงานการติดตาม ตรวจสอบและประเมินจากหน่วยตรวจสอบภายในของมหาวิทยาลัย

การปรับแผนปฏิบัติการ

มหาวิทยาลัยตระหนักถึงการเปลี่ยนแปลงของบริบทที่อาจเกิดขึ้นได้ตลอดเวลา จึงได้กำหนดให้มีการปรับแผนปฏิบัติการได้เพื่อความยืดหยุ่น และเหมาะสมกับสถานการณ์ โดยหน่วยงานต้องเสนอมหาวิทยาลัยปรับแผนปฏิบัติการโดยได้รับการอนุมัติจากอธิการบดี โดยเฉพาะอย่างยิ่งหากการยกเลิกหรือปรับปรุงโครงการมีผลทำให้เป้าหมายการดำเนินโครงการ กิจกรรมและงบประมาณเปลี่ยนแปลงไปจากเดิม ทั้งนี้ต้องไม่เกินจำนวนที่สภามหาวิทยาลัยอนุมัติไว้ในงบประมาณรายจ่าย ซึ่งต้องรายงานให้สภามหาวิทยาลัยทราบ กรณีที่ไม่มีการขอปรับแผนปฏิบัติการที่กล่าวมา การติดตามและประเมินผลจะยึดถือตามแผนปฏิบัติการที่มหาวิทยาลัยได้อนุมัติไว้