



แผนยุทธศาสตร์ 5 ปี (พ.ศ. 2568 - 2572)

ฉบับปรับปรุง พ.ศ. 2568

คณะเทคโนโลยีการเกษตรและเทคโนโลยีอุตสาหกรรม

มหาวิทยาลัยราชภัฏนครสวรรค์

โดยความเห็นชอบจากที่ประชุมคณะกรรมการประจำคณะ
ในคราวประชุมครั้งที่ 4/2568 วันที่ 15 กันยายน 2568

คำนำ

แผนยุทธศาสตร์คณะเทคโนโลยีการเกษตรและเทคโนโลยีอุตสาหกรรม มหาวิทยาลัยราชภัฏ นครสวรรค์ (พ.ศ. 2568-2572) ฉบับปรับปรุง พ.ศ. 2568 ฉบับนี้ คณะเทคโนโลยีการเกษตรและเทคโนโลยี อุตสาหกรรม จัดทำขึ้นจากการทบทวนและปรับปรุงแผนยุทธศาสตร์คณะเทคโนโลยีการเกษตรและเทคโนโลยี อุตสาหกรรม ฉบับปี พ.ศ. 2568-2572 เมื่อวันที่ วันที่ 8 เมษายน 2568 และ วันที่ 21-23 เมษายน 2568 โดยการระดมความคิดจากผู้ทรงคุณวุฒิ ผู้บริหาร คณาจารย์และเจ้าหน้าที่ ผ่านการอบรมเชิงปฏิบัติการและ กระบวนการจัดทำแผนยุทธศาสตร์ แผนปฏิบัติการประจำปี ที่สอดคล้องกับแผนยุทธศาสตร์มหาวิทยาลัย ราชภัฏนครสวรรค์และแนวโน้มการพัฒนาในอนาคต รวมทั้งการมีส่วนร่วมของผู้มีส่วนได้ส่วนเสียภายใน และภายนอกมหาวิทยาลัย โดยมีจุดมุ่งหมายเพื่อเป็นทิศทางหรือแนวทางปฏิบัติในการขับเคลื่อนวิสัยทัศน์ พันธกิจ ภารกิจและเป้าประสงค์ภายใต้ประเด็นยุทธศาสตร์ที่กำหนดขึ้นให้บรรลุผลสัมฤทธิ์ และได้รับความ เห็นชอบจากที่ประชุมคณะกรรมการบริหารคณะ ในคราวประชุมครั้งที่ 4/2568 วันที่ 8 สิงหาคม พ.ศ. 2568 และที่ประชุมคณะกรรมการประจำคณะ ในคราวประชุมครั้งที่ 4/2568 วันที่ 15 กันยายน 2568

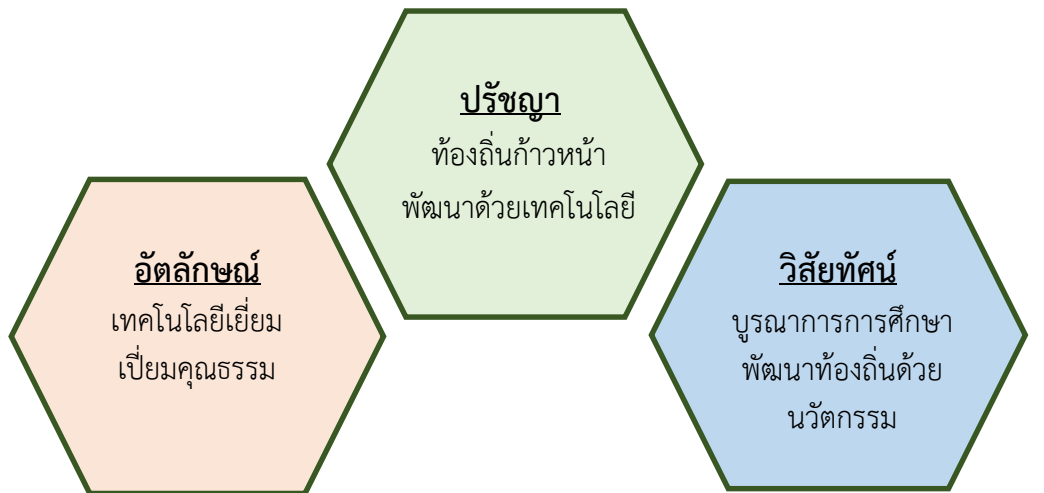
แผนยุทธศาสตร์คณะเทคโนโลยีการเกษตรและเทคโนโลยีอุตสาหกรรม มหาวิทยาลัยราชภัฏ นครสวรรค์ (พ.ศ. 2568-2572) ฉบับปรับปรุง พ.ศ. 2568 ฉบับนี้ จึงมีความสำคัญในการเสริมสร้างขีด สมรรถนะในการปฏิบัติงานและตอบสนองต่อความเปลี่ยนแปลงทางเศรษฐกิจ สังคมและการเมือง เพื่อพัฒนา คณะให้ดำเนินงานได้บรรลุเป้าหมายที่กำหนดไว้

คณะเทคโนโลยีการเกษตรและเทคโนโลยีอุตสาหกรรม

คำนำ		
สารบัญ		
บทสรุปผู้บริหาร		
ส่วนที่ 1	คณะเทคโนโลยีการเกษตรและเทคโนโลยีอุตสาหกรรม มหาวิทยาลัยราชภัฏนครสวรรค์ ประวัติความเป็นมา ข้อมูลพื้นฐาน	1
ส่วนที่ 2	การวิเคราะห์สถานการณ์และแนวโน้มจากภายนอกและภายใน สถานการณ์และแนวโน้มภายนอก	6
	นโยบายรัฐมนตรีว่าการกระทรวงการอุดมศึกษา วิทยาศาสตร์ วิจัยและนวัตกรรม	6
	แผนปฏิบัติการราชการระยะ 5 ปี พ.ศ. 2566 –2570 กระทรวงการอุดมศึกษา วิทยาศาสตร์ วิจัยและนวัตกรรม	7
	การจัดอันดับมหาวิทยาลัยทั่วโลกใหม่ U-Multirank 5 มิติ 29 ตัวชี้วัด	8
	SDGs (Sustainable Development Goals–SDGs) “เป้าหมายการพัฒนาที่ยั่งยืน”	9
	ประกาศมาตรฐานการอุดมศึกษา	10
	สถานการณ์และแนวโน้มภายใน	12
	แผนยุทธศาสตร์มหาวิทยาลัยราชภัฏนครสวรรค์ ระยะ 20 ปี (พ.ศ.2561 – 2580)	12
	รายงานผลการประเมินคุณภาพการศึกษาภายในในระดับคณะ ประจำปีการศึกษา 2567	13
	วิสัยทัศน์และนโยบายของคณบดี	17
ส่วนที่ 3	กรอบแนวคิดการจัดทำแผนยุทธศาสตร์	
	กรอบแนวคิดการจัดทำแผนยุทธศาสตร์ 5 ปี (พ.ศ. 2568 - 2572)	20
	ความเชื่อมโยงสอดคล้องของแผนยุทธศาสตร์มหาวิทยาลัยและคณะ	21
ส่วนที่ 4	แผนยุทธศาสตร์คณะเทคโนโลยีการเกษตรและเทคโนโลยีอุตสาหกรรม มหาวิทยาลัยราชภัฏนครสวรรค์	
	การทบทวนแผนยุทธศาสตร์คณะเทคโนโลยีการเกษตรและเทคโนโลยีอุตสาหกรรม	22
	การวิเคราะห์สถานการณ์ของคณะ ด้วย SWOT Analysis	22
	การกำหนดตำแหน่งสภาพปัจจุบันและแนวโน้มในการกำหนดกลยุทธ์	25
	แนวทางการจัดวางทิศทางยุทธศาสตร์และการกำหนดกลยุทธ์	26
	การวิเคราะห์ TOWS Matrix เพื่อกำหนดกลยุทธ์ของคณะ	26
	การกำหนดทิศทางในอนาคต	26
	แผนยุทธศาสตร์คณะเทคโนโลยีการเกษตรและเทคโนโลยีอุตสาหกรรม (ปี พ.ศ. 2568-2572) ฉบับปรับปรุง พ.ศ. 2568	27
	การจัดทำแผนที่ยุทธศาสตร์	36
ส่วนที่ 5	การขับเคลื่อน ติดตามและประเมินผลงานการพัฒนาตามยุทธศาสตร์	
	แนวทางการขับเคลื่อนยุทธศาสตร์	38
	ขั้นตอนหรือกระบวนการที่นำไปสู่การขับเคลื่อนยุทธศาสตร์	38
	การกำกับติดตามและประเมินผล	38
	ภาคผนวก	

บทสรุปผู้บริหาร

คณะเทคโนโลยีการเกษตรและเทคโนโลยีอุตสาหกรรม มหาวิทยาลัยราชภัฏนครสวรรค์ ได้ดำเนินการทบทวนและปรับปรุงแผนยุทธศาสตร์ 5 ปี (พ.ศ. 2568 - 2572) ฉบับปรับปรุง พ.ศ. 2568 ให้สอดคล้องกับแผนยุทธศาสตร์มหาวิทยาลัยราชภัฏนครสวรรค์และแนวโน้มการพัฒนาในอนาคต โดยมีจุดมุ่งหมายเพื่อให้เป็นทิศทางหรือแนวทางปฏิบัติในการขับเคลื่อนวิสัยทัศน์ พันธกิจ ภารกิจและเป้าประสงค์ ภายใต้ประเด็นยุทธศาสตร์ที่กำหนดขึ้นให้บรรลุผลสัมฤทธิ์ โดยกำหนดนโยบายและทิศทางการพัฒนาคณะฯ ในปี พ.ศ. 2569 ไว้ดังนี้



พันธกิจ



แผนยุทธศาสตร์ 5 ปี (พ.ศ. 2568 - 2572)

ฉบับปรับปรุง พ.ศ. 2568

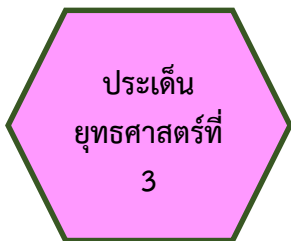
คณะเทคโนโลยีการเกษตรและเทคโนโลยีอุตสาหกรรม มหาวิทยาลัยราชภัฏนครสวรรค์



1. สร้างบัณฑิตที่มีศักยภาพตรงตามความต้องการของท้องถิ่น
เป้าประสงค์ 1. การบูรณาการการทำงานกับการเรียนรู้ (CWIE) และการเรียนรู้ตลอดชีวิต (Lifelong Learning)



2. การวิจัย บริการวิชาการและการทำงานบูรณาการเพื่อ
พัฒนานวัตกรรมเชิงพื้นที่
เป้าประสงค์ 2. ตอบสนองความต้องการของผู้ประกอบการ
พัฒนานวัตกรรมและยกระดับองค์ความรู้ภูมิปัญญาท้องถิ่น



3. การผลิตและพัฒนาครู บุคลากรทางการศึกษา
เป้าประสงค์ 3. พัฒนาเครือข่ายความร่วมมือในการผลิตและพัฒนาครู
และบุคลากรทางการศึกษา

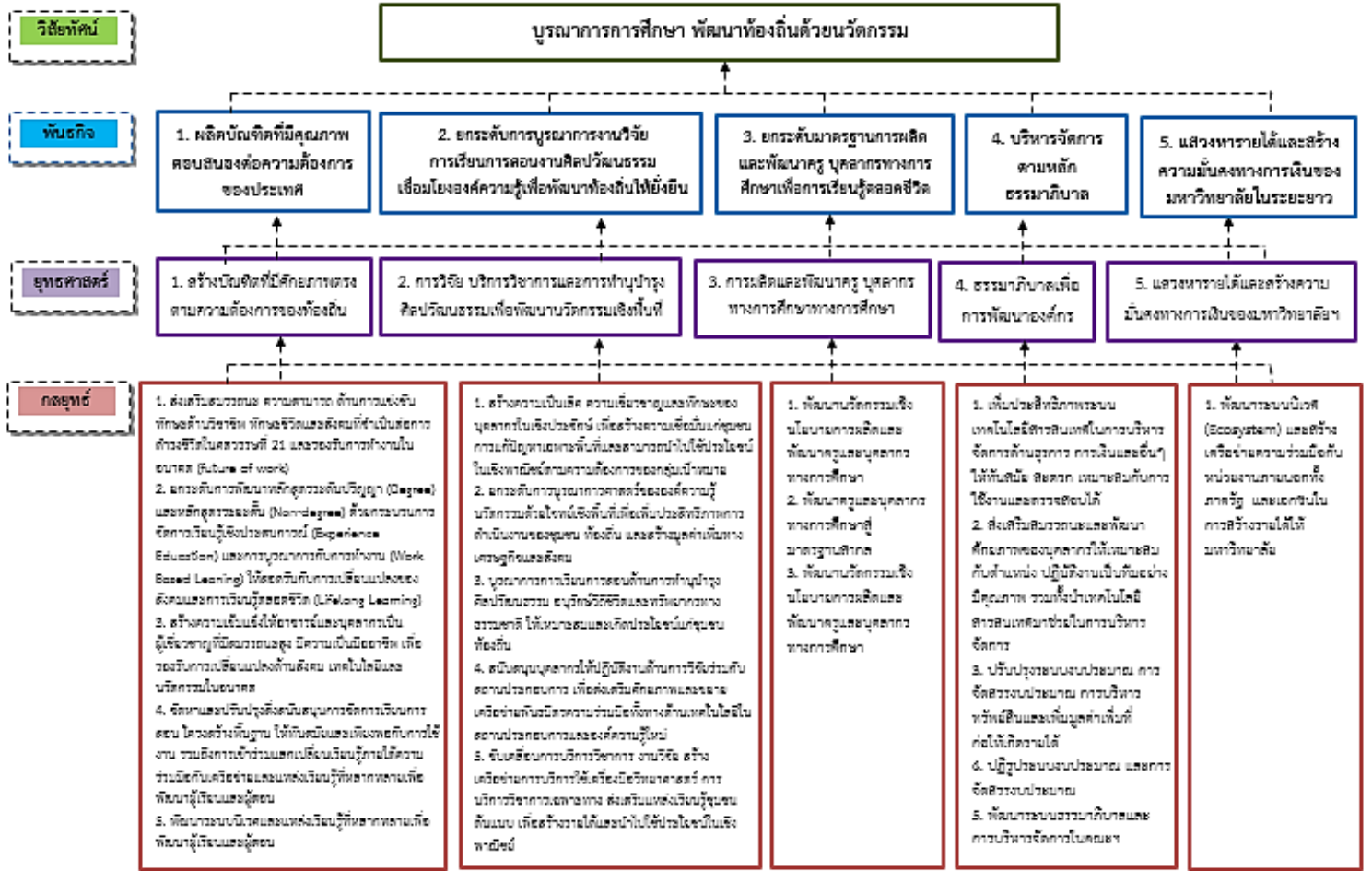


4. ธรรมาภิบาลเพื่อการพัฒนาองค์กร
เป้าประสงค์ 4. สร้างบุคลากรที่มีคุณภาพ รับฟังและแก้ปัญหา
ตามหลักธรรมาภิบาล



5. แสวงหารายได้และสร้างความมั่นคงทางการเงินของมหาวิทยาลัยในระยะยาว
เป้าประสงค์ 5. สร้างรายได้และสร้างความมั่นคงทางการเงิน

แผนยุทธศาสตร์ 5 ปี (พ.ศ. 2568 – 2572)
คณะเทคโนโลยีการเกษตรและเทคโนโลยีอุตสาหกรรม มหาวิทยาลัยราชภัฏนครสวรรค์



ภาพที่ 1 แผนยุทธศาสตร์ 5 ปี คณะเทคโนโลยีการเกษตรและเทคโนโลยีอุตสาหกรรม

โดยแต่ละประเด็นยุทธศาสตร์มีรายละเอียด ดังนี้

ประเด็นยุทธศาสตร์	กลยุทธ์	ตัวชี้วัด
ประเด็นยุทธศาสตร์ที่ 1 สร้างบัณฑิตที่มีศักยภาพตรงตามความต้องการของท้องถิ่น	5	15
ประเด็นยุทธศาสตร์ที่ 2 การวิจัย บริการวิชาการและการทำนุบำรุงศิลปวัฒนธรรมเพื่อพัฒนานวัตกรรมเชิงพื้นที่	5	13
ประเด็นยุทธศาสตร์ที่ 3 การผลิตและพัฒนาครู บุคลากรทางการศึกษา	3	6
ประเด็นยุทธศาสตร์ที่ 4 ธรรมาภิบาลเพื่อการพัฒนาองค์กร	5	14
ประเด็นยุทธศาสตร์ที่ 5 แสวงหารายได้และสร้างความมั่นคงทางการเงินของมหาวิทยาลัยในระยะยาว	1	1
รวม	19	49



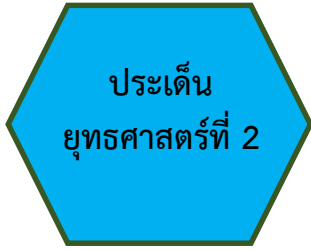
สร้างบัณฑิตที่มีศักยภาพตรงตามความต้องการของท้องถิ่น

เป้าประสงค์

1. การบูรณาการการทำงานกับการเรียนรู้ (CWIE) และการเรียนรู้ตลอดชีวิต (Lifelong Learning)

กลยุทธ์

1. ส่งเสริมสมรรถนะ ความสามารถ ด้านการแข่งขัน ทักษะด้านวิชาชีพ ทักษะชีวิตและสังคมที่จำเป็นต่อการดำรงชีวิตในศตวรรษที่ 21 และรองรับการทำงานในอนาคต (future of work)
2. ยกระดับการพัฒนาหลักสูตรระดับปริญญา (Degree) และหลักสูตรระยะสั้น (Non-degree) ด้วยกระบวนการจัดการเรียนรู้เชิงประสบการณ์ (Experience Education) และการบูรณาการกับการทำงาน (Work Based Learning) ให้สอดคล้องกับการเปลี่ยนแปลงของสังคมและการเรียนรู้ตลอดชีวิต (Lifelong Learning)
3. สร้างความเข้มแข็งให้อาจารย์และบุคลากรเป็นผู้เชี่ยวชาญที่มีสมรรถนะสูง มีความเป็นมืออาชีพเพื่อรองรับการเปลี่ยนแปลงด้านสังคม เทคโนโลยีและนวัตกรรมในอนาคต
4. จัดหาและปรับปรุงสิ่งสนับสนุนการจัดการเรียนการสอน โครงสร้างพื้นฐาน ให้ทันสมัยและเพียงพอกับการใช้งาน รวมถึงการเข้าร่วมแลกเปลี่ยนเรียนรู้ภายใต้ความร่วมมือกับเครือข่ายและแหล่งเรียนรู้ที่หลากหลายเพื่อพัฒนาผู้เรียนและผู้สอน
5. พัฒนาระบบนิเวศและแหล่งเรียนรู้ที่หลากหลายเพื่อพัฒนาผู้เรียนและผู้สอน



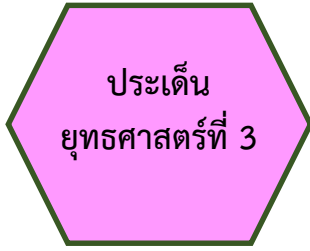
การวิจัย บริการวิชาการและการทำนุบำรุงศิลปวัฒนธรรมเพื่อ พัฒนานวัตกรรมเชิงพื้นที่

เป้าประสงค์

1. ตอบสนองความต้องการของผู้ประกอบการ พัฒนานวัตกรรมและยกระดับองค์ความรู้ภูมิปัญญาท้องถิ่น

กลยุทธ์

1. สร้างความเป็นเลิศ ความเชี่ยวชาญและทักษะของบุคลากรในเชิงประจักษ์ เพื่อสร้างความเชื่อมั่นแก่ชุมชน การแก้ปัญหาเฉพาะพื้นที่และสามารถนำไปใช้ประโยชน์ในเชิงพาณิชย์ตามความต้องการของกลุ่มเป้าหมาย
2. ยกระดับการบูรณาการศาสตร์ขององค์ความรู้ นวัตกรรมด้วยโจทย์เชิงพื้นที่เพื่อเพิ่มประสิทธิภาพการดำเนินงานของชุมชน ท้องถิ่น และสร้างมูลค่าเพิ่มทางเศรษฐกิจและสังคม
3. บูรณาการการเรียนการสอนด้านการทำนุบำรุงศิลปวัฒนธรรม อนุรักษ์วิถีชีวิต และทรัพยากรทางธรรมชาติ ให้เหมาะสมและเกิดประโยชน์แก่ชุมชนท้องถิ่น
4. สนับสนุนบุคลากรให้ปฏิบัติงานด้านการวิจัยร่วมกับสถานประกอบการ เพื่อส่งเสริมศักยภาพและขยายเครือข่ายพันธมิตรความร่วมมือทั้งทางด้านเทคโนโลยีในสถานประกอบการและองค์ความรู้ใหม่
5. ขับเคลื่อนการบริการวิชาการ งานวิจัย สร้างเครือข่ายการบริการใช้เครื่องมือวิทยาศาสตร์ การบริการวิชาการเฉพาะทาง ส่งเสริมแหล่งเรียนรู้ชุมชนต้นแบบ เพื่อสร้างรายได้และนำไปใช้ประโยชน์ในเชิงพาณิชย์



การผลิตและพัฒนาครู บุคลากรทางการศึกษา

เป้าประสงค์

1. พัฒนาเครือข่ายความร่วมมือในการผลิตและพัฒนาครูและบุคลากรทางการศึกษา

กลยุทธ์

1. พัฒนาหลักสูตร กระบวนการจัดการเรียนรู้ และกระบวนการผลิตครูให้มีคุณภาพและสมรรถนะตามมาตรฐานสากล
2. พัฒนาครูและบุคลากรทางการศึกษาสู่มาตรฐานสากล
3. พัฒนานวัตกรรมเชิงนโยบายการผลิตและพัฒนาครูและบุคลากรทางการศึกษา



ธรรมาภิบาลเพื่อการพัฒนาองค์กร

เป้าประสงค์

1. สร้างบุคลากรที่มีคุณภาพ รับฟังและแก้ปัญหาตามหลักธรรมาภิบาล

กลยุทธ์

1. เพิ่มประสิทธิภาพระบบเทคโนโลยีสารสนเทศในการบริหารจัดการด้านธุรการ การเงินและอื่นๆ ให้ทันสมัย สะดวก เหมาะสมกับการใช้งานและตรวจสอบได้
2. ส่งเสริมสมรรถนะและพัฒนาศักยภาพของบุคลากรให้เหมาะสมกับตำแหน่ง ปฏิบัติงานเป็นที่มออย่างมีคุณภาพ รวมทั้งนำเทคโนโลยีสารสนเทศมาช่วยในการบริหารจัดการ
3. ปรับปรุงระบบงบประมาณ การจัดสรรงบประมาณ การบริหารทรัพย์สินและเพิ่มมูลค่าเพิ่มที่ก่อให้เกิดรายได้
4. ปฏิรูประบบงบประมาณ และการจัดสรรงบประมาณ
5. พัฒนาระบบธรรมาภิบาลและการบริหารจัดการในคณะฯ



แสวงหารายได้และสร้างความมั่นคงทางการเงินของมหาวิทยาลัยในระยะยาว

เป้าประสงค์

1. สร้างรายได้และสร้างความมั่นคงทางการเงิน

กลยุทธ์

1. พัฒนาระบบนิเวศ (Ecosystem) และสร้างเครือข่ายความร่วมมือกับหน่วยงานภายนอกทั้งภาครัฐ และเอกชนในการสร้างรายได้ให้มหาวิทยาลัย

ส่วนที่ 1

คณะเทคโนโลยีการเกษตรและเทคโนโลยีอุตสาหกรรม มหาวิทยาลัยราชภัฏนครสวรรค์

ประวัติความเป็นมา



คณะเทคโนโลยีการเกษตรและเทคโนโลยีอุตสาหกรรม เป็นคณะหนึ่งที่สังกัดในมหาวิทยาลัยราชภัฏนครสวรรค์ มีหน้าที่ผลิตบัณฑิตสาขาเกษตรศาสตร์และอุตสาหกรรม ในปี พ.ศ. 2544 สถาปนให้แยกโครงสร้างออกมาเป็น โครงการจัดตั้งคณะเทคโนโลยีการเกษตร และโครงการจัดตั้งคณะเทคโนโลยีอุตสาหกรรม สังกัดสถาบันราชภัฏนครสวรรค์ ต่อมาได้รับการแต่งตั้งเป็นคณะเทคโนโลยีการเกษตรและเทคโนโลยีอุตสาหกรรม

ตามกฎกระทรวงศึกษาธิการ ว่าด้วยการแบ่งส่วนราชการมหาวิทยาลัยราชภัฏนครสวรรค์ เรื่อง การแบ่งส่วนราชการหรือหน่วยงานของมหาวิทยาลัย ลงวันที่ 27 ธันวาคม พ .ศ. 2548 ซึ่งคณะเทคโนโลยีการเกษตรและเทคโนโลยีอุตสาหกรรมได้แบ่งหน่วยงาน ดังนี้

1. สำนักงานคณบดี
2. ภาควิชาเทคโนโลยีการเกษตร
3. ภาควิชาเทคโนโลยีอุตสาหกรรม
4. ศูนย์วิจัยและพัฒนาเทคโนโลยี

ที่ตั้ง

คณะเทคโนโลยีการเกษตรและเทคโนโลยีอุตสาหกรรม อาคาร 11 ตั้งอยู่ภายในมหาวิทยาลัยราชภัฏนครสวรรค์ เลขที่ 398 หมู่ 9 ถนนสวรรคคีวิถี ตำบลนครสวรรค์ตก อำเภอเมืองนครสวรรค์ จังหวัดนครสวรรค์

อาคารสถานที่

1. อาคารคณะเทคโนโลยีการเกษตรและเทคโนโลยีอุตสาหกรรม (อาคาร 11) จำนวน 1 หลัง
 2. อาคารภาควิชาเทคโนโลยีอุตสาหกรรม (อาคารเซรามิกส์) จำนวน 1 หลัง
 3. อาคารภาควิชาเทคโนโลยีการเกษตร (อาคาร 4 ย่านมัทรี) จำนวน 1 หลัง
 4. อาคารปฏิบัติการเลี้ยงสัตว์ จำนวน 2 หลัง
 5. อาคารปฏิบัติการเพาะเลี้ยงสัตว์น้ำ จำนวน 1 หลัง
 6. โรงเรือนปลูกพืช จำนวน 1 หลัง
 7. อาคารสาขาวิชาวิทยาศาสตร์และเทคโนโลยีการอาหาร (อาคาร 5 ย่านมัทรี) จำนวน 1 หลัง
 8. อาคารโรงงานแปรรูปอาหารและผลิตภัณฑ์ (อาคาร 6 ย่านมัทรี) จำนวน 1 หลัง
 9. อาคารสาขาวิชาวิศวกรรมศาสตร์ (อาคาร 7 ย่านมัทรี) จำนวน 1 หลัง
 10. อาคารสาขาวิชาวิศวกรรมศาสตร์ (อาคาร 12 ย่านมัทรี) จำนวน 1 หลัง
- รวมอาคารเรียนทั้งสิ้น จำนวน 11 หลัง

ข้อมูลพื้นฐาน

คณะ/กลุ่มสาขาวิชา	จำนวนอาจารย์จำแนกตามวุฒิทางการศึกษา			
	ปริญญาตรี	ปริญญาโท	ปริญญาเอก	รวม
ภาควิชาเทคโนโลยีการเกษตร				
1. สาขาวิชาเกษตรศาสตร์	0	5	5	10
2. สาขาวิชาเทคโนโลยีการอาหารและโภชนาการ	0	2	3	5
ภาควิชาเทคโนโลยีอุตสาหกรรม				
3. สาขาวิชาเทคโนโลยีอุตสาหกรรม	0	4	3	7
4. สาขาวิชาวิศวกรรมไฟฟ้าอุตสาหกรรม	0	5	2	7
5. สาขาวิชาวิศวกรรมเครื่องกล	0	4	1	5
6. สาขาวิชาวิศวกรรมพลังงาน	0	4	1	5
7. สาขาวิชาวิศวกรรมโลจิสติกส์	0	5	2	7
8. สาขาวิชาการออกแบบสร้างสรรค์เชิงธุรกิจ	0	3	2	5
9. สาขาวิชาออกแบบผลิตภัณฑ์และกราฟิก	0	2	3	5
รวม	0	34	22	56

คณะ/กลุ่มสาขาวิชา	จำนวนอาจารย์จำแนกตามตำแหน่งวิชาการ			
	อาจารย์	ผศ.	รศ.	รวม
ภาควิชาเทคโนโลยีการเกษตร				
1. สาขาวิชาเกษตรศาสตร์	3	4	3	10
2. สาขาวิชาเทคโนโลยีการอาหารและโภชนาการ	0	5	0	5
ภาควิชาเทคโนโลยีอุตสาหกรรม				
3. สาขาวิชาเทคโนโลยีอุตสาหกรรม	3	4	0	7
4. สาขาวิชาวิศวกรรมไฟฟ้าอุตสาหกรรม	1	6	0	7
5. สาขาวิชาวิศวกรรมเครื่องกล	1	4	0	5
6. สาขาวิชาวิศวกรรมพลังงาน	1	4	0	5
7. สาขาวิชาวิศวกรรมโลจิสติกส์	0	7	0	6
8. สาขาวิชาการออกแบบสร้างสรรค์เชิงธุรกิจ	0	4	1	5
9. สาขาวิชาออกแบบผลิตภัณฑ์และกราฟิก	0	4	1	5
รวม	9	42	5	56

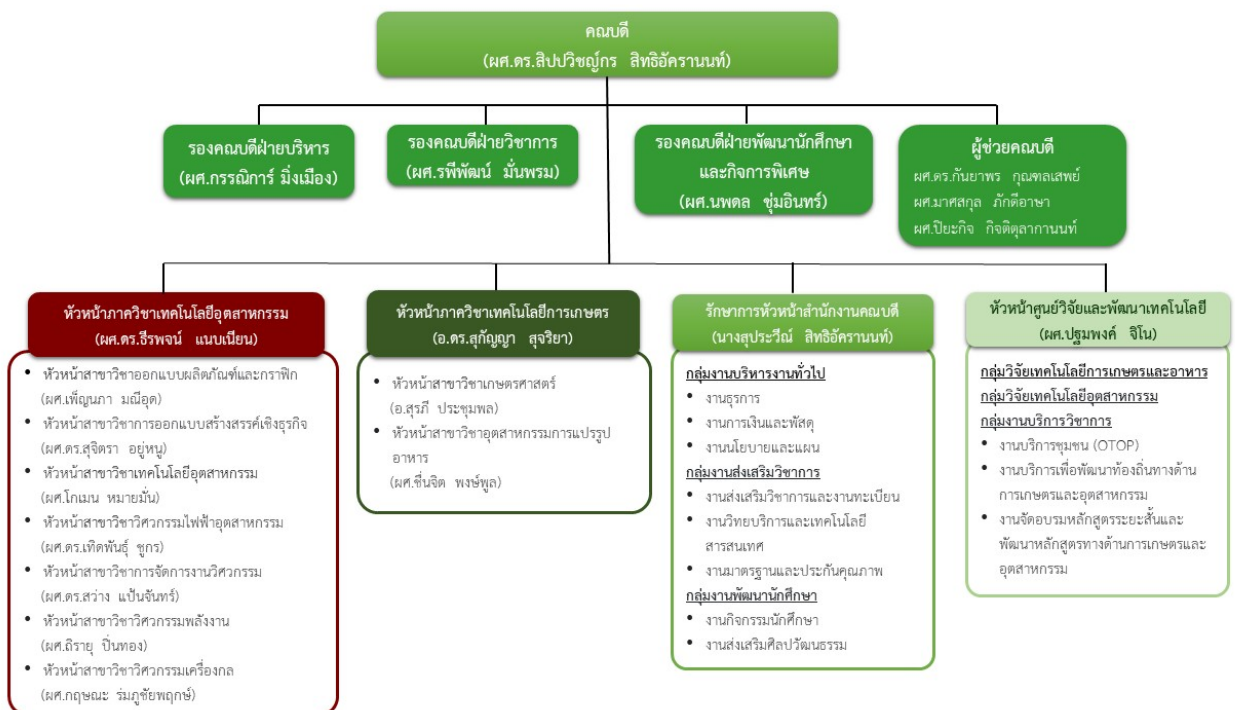
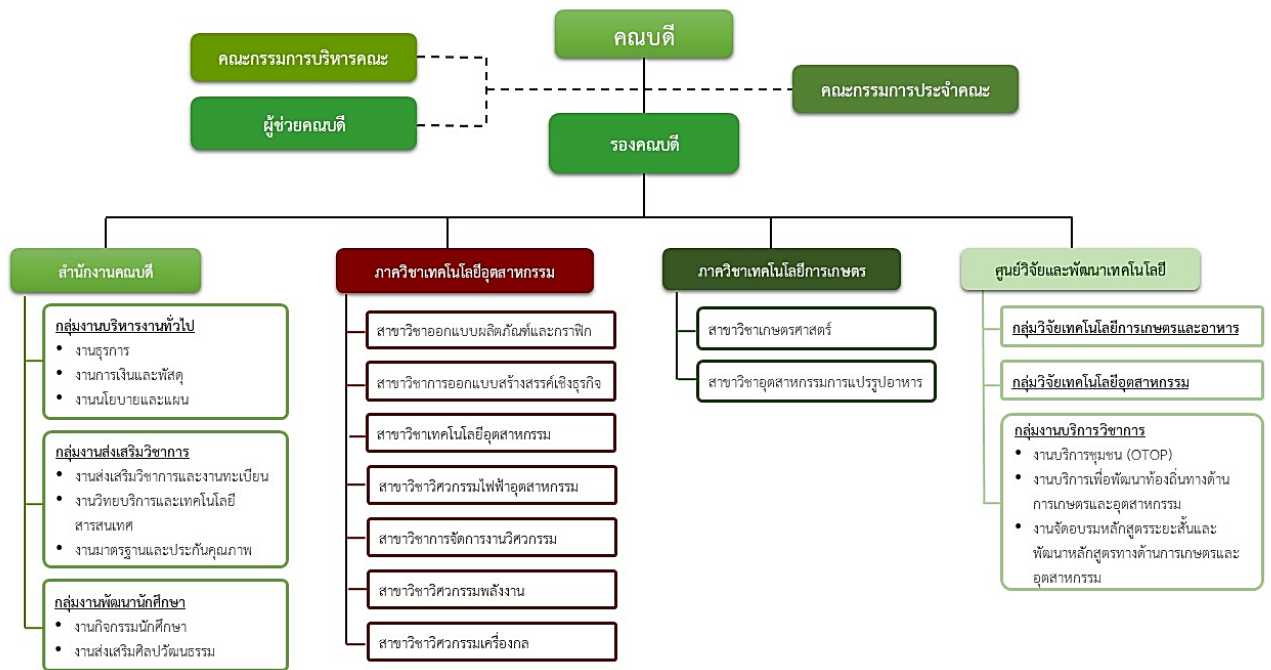
คณะ/กลุ่มสาขาวิชา	จำนวนบุคลากรสายสนับสนุนจำแนกตามวุฒิทางการศึกษา			
	ปริญญาตรี	ปริญญาโท	ปริญญาเอก	รวม
บุคลากรสายสนับสนุนประจำสำนักงานคณบดี	10	2	0	12

การจัดการศึกษาของคณะเทคโนโลยีการเกษตรและเทคโนโลยีอุตสาหกรรม

ปีการศึกษา 2569 มีจำนวนหลักสูตรที่เปิดสอนระดับปริญญาตรี 9 หลักสูตร ดังนี้

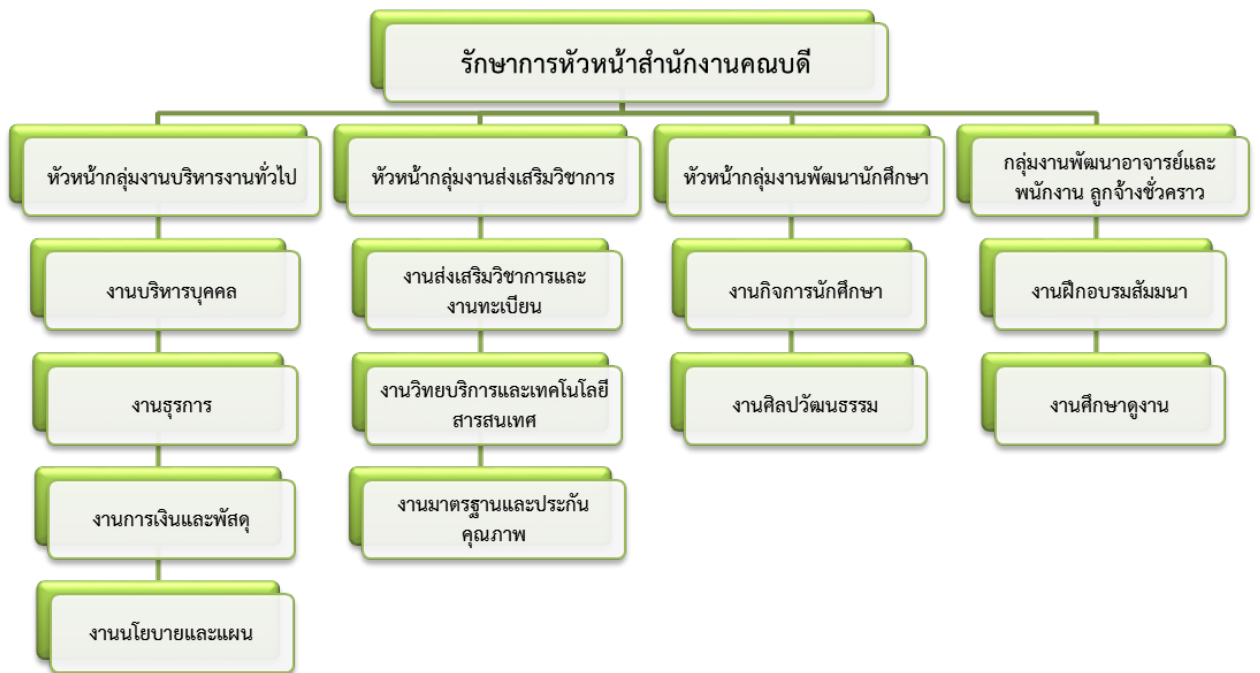
หลักสูตร	สาขาวิชา
ภาควิชาเทคโนโลยีการเกษตร	
1. วิทยาศาสตร์บัณฑิต	1. เกษตรศาสตร์ 1.1 แขนงวิชาเทคโนโลยีการผลิตพืช 1.2 แขนงวิชาเทคโนโลยีการผลิตสัตว์ 1.3 แขนงวิชาเทคโนโลยีการเพาะเลี้ยงสัตว์น้ำ
2. วิทยาศาสตร์บัณฑิต	2. เทคโนโลยีการอาหารและโภชนาการ
ภาควิชาเทคโนโลยีอุตสาหกรรม	
3. เทคโนโลยีบัณฑิต (ต่อเนื่อง)	3. เทคโนโลยีอุตสาหกรรม
4. วิศวกรรมศาสตรบัณฑิต	4. วิศวกรรมไฟฟ้าอุตสาหกรรม
5. วิศวกรรมศาสตรบัณฑิต	5. วิศวกรรมเครื่องกล
6. วิศวกรรมศาสตรบัณฑิต	6. วิศวกรรมพลังงาน
7. วิศวกรรมศาสตรบัณฑิต	7. วิศวกรรมโลจิสติกส์
8. ศิลปบัณฑิต	8. การออกแบบสร้างสรรค์เชิงธุรกิจ
9. ครุศาสตร์อุตสาหกรรมบัณฑิต	9. ออกแบบผลิตภัณฑ์และกราฟิก

โครงสร้างการบริหารงาน คณะเทคโนโลยีการเกษตรและเทคโนโลยีอุตสาหกรรม



ภาพที่ 2 โครงสร้างการบริหารงาน คณะเทคโนโลยีการเกษตรและเทคโนโลยีอุตสาหกรรม

โครงสร้างการบริหารงานของสายสนับสนุน คณะเทคโนโลยีการเกษตรและเทคโนโลยีอุตสาหกรรม



ภาพที่ 3 โครงสร้างการบริหารงานของสายสนับสนุน คณะเทคโนโลยีการเกษตรและเทคโนโลยีอุตสาหกรรม

ส่วนที่ 2

การวิเคราะห์สถานการณ์และแนวโน้มจากภายนอกและภายใน

สถานการณ์และแนวโน้มภายนอก

นโยบายรัฐมนตรีว่าการกระทรวงการอุดมศึกษา วิทยาศาสตร์ วิจัยและนวัตกรรม

รัฐมนตรีว่าการกระทรวงการอุดมศึกษา วิทยาศาสตร์ วิจัยและนวัตกรรม ได้มอบนโยบายการดำเนินงานของกระทรวงการอุดมศึกษา วิทยาศาสตร์ วิจัยและนวัตกรรม (อว.) ตามนโยบายของรัฐบาลที่ได้แถลงต่อรัฐสภา โดยในด้านการอุดมศึกษา วิจัยและนวัตกรรม จะมุ่งเน้นทั้ง เพื่อความเป็นเลิศ และเพื่อความมั่นคงของชีวิตและเศรษฐกิจ

โดยนโยบายมุ่งเน้นของ อว. ในด้านการอุดมศึกษา คือ “เรียนดี มีความสุข มีรายได้” ให้ยึดนักศึกษา เป็นศูนย์กลาง หัวใจสำคัญ คือ การลดภาระของนักศึกษาและผู้ปกครอง และการลดภาระของอาจารย์ผู้สอน ซึ่งจะทำให้ นักศึกษามีความสุข ทั้งในระหว่างการศึกษาและเมื่อจบแล้วมีอาชีพ มีรายได้ รวมทั้งทำให้อาจารย์ ผู้สอนมีความสุข สามารถทำงานได้คล่องตัว ซึ่งในส่วนของการลดภาระของนักศึกษาและผู้ปกครอง โดยกำหนด แนวทางดังนี้

- จัดให้มีระบบแนะแนวการเรียน (Coaching) และเป้าหมายชีวิต
- จัดให้มีแพลตฟอร์มเรียนได้ทุกที่ทุกเวลา (Anywhere Anytime) เพื่อลดความ เหลื่อมล้ำทางการ ศึกษา และลดค่าใช้จ่าย
- ให้ความสำคัญกับการพัฒนาทักษะ โดยเฉพาะหลักสูตรประกาศนียบัตรระยะสั้น (Non-Degree) รวมถึงการจัดทำระบบวัดผลทักษะตามมาตรฐานวิชาชีพ (Skill Certificate)
- เพิ่มความยืดหยุ่นในการลงทะเบียนเรียนตามความต้องการ สามารถลงทะเบียน โดยไม่

จำกัด จำนวนหน่วยกิตในแต่ละภาคการศึกษา

- สนับสนุนให้มีรายได้ระหว่างเรียน หรือ “ทำงานไปด้วยเรียนไปด้วย”

และในส่วนของการลดภาระอาจารย์ผู้สอน จะมีการปรับการเข้าสู่ตำแหน่งทางวิชาการ ของอาจารย์โดยเพิ่มน้ำหนักการประเมินเรื่องความสามารถและความสำเร็จของนักศึกษา นอกเหนือจากความสามารถทางวิชาการ รวมถึงกำหนดกรอบระยะเวลาที่ชัดเจนในการประเมินการเข้าสู่ตำแหน่งทางวิชาการ ในแต่ละขั้นตอน

ในด้านนโยบายมุ่งเน้นของการวิจัยและนวัตกรรม คือ “วิจัย-นวัตกรรมดี ตอบโจทย์ ตรง ความต้องการ” และ “เน้นประเด็นสำคัญของประเทศ ได้แก่ Go Green พอเพียง ความยั่งยืน (Sustainability) ความเป็นกลางทางคาร์บอน (Carbon Neutrality) พลังงานสะอาด เป็นมิตรกับสิ่งแวดล้อม เศรษฐกิจชีวภาพ เศรษฐกิจสร้างสรรค์ และเทคโนโลยีปัญญาประดิษฐ์ (AI)” โดยมีทั้งมิติที่ทำความเป็นเลิศ และมีมิติเพื่อความมั่นคงของชีวิตและเศรษฐกิจ ซึ่งดำเนินการภายใต้หลักการ "เอกชนนำ รัฐสนับสนุน" โดยให้เอกชนผู้ที่จะใช้ประโยชน์เป็นผู้กำหนดทิศทางว่าควรจะทำเรื่องอะไร อย่างไรแล้วสถาบันวิจัยและมหาวิทยาลัยต่าง ๆ ของกระทรวงจะเข้าไปดำเนินการและสนับสนุนอย่างเต็มกำลัง ใช้ความต้องการเป็นตัวนำ (market-driven) พร้อมปลดล็อกระเบียบ ข้อจำกัดต่างๆ นอกจากนี้ อว. จะมุ่งเน้นส่งเสริมการสร้างและสนับสนุนผู้ประกอบการ นวัตกรรม เพิ่มจำนวนผู้ประกอบการนวัตกรรมทุกระดับ ตั้งแต่ระดับเยาวชน สตาร์ทอัพ SMEs และบริษัทเอกชน ขนาดใหญ่

ทั้งนี้ กระทรวงการอุดมศึกษา วิทยาศาสตร์ วิจัยและนวัตกรรม จะเป็นหน่วยงานหลักในการสร้างคน สร้างองค์ความรู้ สร้างนวัตกรรม และ พัฒนาประเทศ เพื่อมุ่งสู่ความเป็นเลิศ และเพื่อความมั่นคงของชีวิตและเศรษฐกิจ โดยตั้งมั่นให้ อว. เป็น กระทรวงเศรษฐกิจ คือ ต้องสามารถสร้างรายได้ให้กับประชาชนและประเทศโดยใช้ความรู้และนวัตกรรม และ ต้องเป็นความหวัง เป็นที่พึ่งของประชาชนในการพัฒนาเศรษฐกิจ แก้ไขปัญหาสำคัญ และทำให้คนไทยมีอนาคต ที่ดีด้วยพัฒนาทรัพยากรมนุษย์และส่งเสริมการใช้ประโยชน์จากองค์ความรู้ งานวิจัยและนวัตกรรม ในขณะที่ เยาวชนซึ่งเป็นความหวังและอนาคตของประเทศ อว. ก็จะต้องทำให้นักศึกษาและผู้ปกครองมีความสุข อาจารย์ และบุคลากรมีความสุข สร้างโอกาสให้นักศึกษามีส่วนในการร่วมวางอนาคต มีความยืดหยุ่นในการเลือกศึกษา ตามความต้องการ รวมถึงมหาวิทยาลัยจะต้องเป็นมหาวิทยาลัยสำหรับคนทุกช่วงวัยและเป็นพื้นที่เปิดหรือพื้นที่ สำหรับโอกาสให้กับคนไทยทุกคน

แผนปฏิบัติการระยะ 5 ปี พ.ศ. 2566 –2570 กระทรวงการอุดมศึกษา วิทยาศาสตร์ วิจัยและนวัตกรรม

วิสัยทัศน์

“สานพลังการอุดมศึกษา วิทยาศาสตร์ วิจัยและนวัตกรรมไทย พลิกโฉมให้ประเทศ มีการพัฒนาอย่างรวดเร็วและยั่งยืน ยกระดับความสามารถในการแข่งขันด้วยเศรษฐกิจสร้างคุณค่า และพร้อม ก้าวสู่ออนาคต”

ประเด็นยุทธศาสตร์

1. การพัฒนาเศรษฐกิจไทยด้วยเศรษฐกิจสร้างคุณค่าและเศรษฐกิจสร้างสรรค์ ให้มีความสามารถในการแข่งขัน และพึ่งพาตนเองได้อย่างยั่งยืน พร้อมสู่ออนาคต
2. การยกระดับสังคมและสิ่งแวดล้อมให้มีการพัฒนาอย่างยั่งยืน สามารถแก้ไข ปัญหาท้าทาย และปรับตัวได้ทันต่อพลวัตการเปลี่ยนแปลงของโลก
3. การพัฒนาวิทยาศาสตร์ เทคโนโลยี การวิจัยและนวัตกรรมระดับขั้นแนวหน้า เพื่อสร้างโอกาสใหม่และ ความพร้อมของประเทศในอนาคต
4. การพัฒนากำลังคน สถาบันอุดมศึกษา และหน่วยงานวิจัยให้เป็นฐานการขับเคลื่อน การพัฒนาเศรษฐกิจและสังคมของประเทศ แบบก้าวกระโดดและอย่างยั่งยืน

กรอบประเด็นยุทธศาสตร์กระทรวงการอุดมศึกษา วิทยาศาสตร์ วิจัยและนวัตกรรม ประจำปีงบประมาณ พ.ศ. 2569 25 พ.ย. 67				
วิสัยทัศน์	สานพลังการอุดมศึกษา วิทยาศาสตร์ วิจัยและนวัตกรรมไทย พลิกโฉมให้ประเทศมีการพัฒนาอย่างรวดเร็วและยั่งยืน ยกระดับความสามารถในการแข่งขันด้วยเศรษฐกิจสร้างคุณค่า และพร้อมก้าวสู่ออนาคต			
พันธกิจ	1. สนับสนุนการยกระดับขีดความสามารถในการแข่งขันด้วยเศรษฐกิจและการพัฒนาสังคมอย่างยั่งยืน (KPI 1) 2. สนับสนุนการยกระดับขีดความสามารถในการแข่งขันด้วยเศรษฐกิจสร้างคุณค่า และเสริมให้การพัฒนาอย่างยั่งยืนสามารถแก้ปัญหาท้าทายของสังคมอย่างยั่งยืน (KPI 2 และ KPI 3)			
กลยุทธ์	1. ยกระดับขีดความสามารถแข่งขันด้าน Education ของประเทศไทยและการวิจัยและนวัตกรรม 2. ยกระดับขีดความสามารถแข่งขันด้าน Society ของประเทศไทย และยกระดับการวิจัยและนวัตกรรม 3. เสริมสร้างการบูรณาการ การวิจัยและนวัตกรรมเพื่อสังคมอย่างยั่งยืน			
ยุทธศาสตร์	ยกระดับขีดความสามารถในการแข่งขันด้วยเศรษฐกิจสร้างคุณค่า	ยกระดับขีดความสามารถในการแข่งขันด้วยสังคมอย่างยั่งยืน	ยกระดับขีดความสามารถในการแข่งขันด้วยวิทยาศาสตร์ เทคโนโลยี และนวัตกรรม	ยกระดับขีดความสามารถในการแข่งขันด้วยสังคมอย่างยั่งยืน
เป้าหมาย	ยกระดับขีดความสามารถในการแข่งขันด้วยเศรษฐกิจสร้างคุณค่า	ยกระดับขีดความสามารถในการแข่งขันด้วยสังคมอย่างยั่งยืน	ยกระดับขีดความสามารถในการแข่งขันด้วยวิทยาศาสตร์ เทคโนโลยี และนวัตกรรม	ยกระดับขีดความสามารถในการแข่งขันด้วยสังคมอย่างยั่งยืน
ตัวชี้วัด	1. ดัชนีชี้วัดความสามารถในการแข่งขันด้วยเศรษฐกิจสร้างคุณค่า 2. ดัชนีชี้วัดขีดความสามารถในการแข่งขันด้วยสังคมอย่างยั่งยืน 3. ดัชนีชี้วัดขีดความสามารถในการแข่งขันด้วยวิทยาศาสตร์ เทคโนโลยี และนวัตกรรม 4. ดัชนีชี้วัดขีดความสามารถในการแข่งขันด้วยสังคมอย่างยั่งยืน	1. ดัชนีชี้วัดขีดความสามารถในการแข่งขันด้วยสังคมอย่างยั่งยืน 2. ดัชนีชี้วัดขีดความสามารถในการแข่งขันด้วยสังคมอย่างยั่งยืน 3. ดัชนีชี้วัดขีดความสามารถในการแข่งขันด้วยสังคมอย่างยั่งยืน 4. ดัชนีชี้วัดขีดความสามารถในการแข่งขันด้วยสังคมอย่างยั่งยืน	1. ดัชนีชี้วัดขีดความสามารถในการแข่งขันด้วยวิทยาศาสตร์ เทคโนโลยี และนวัตกรรม 2. ดัชนีชี้วัดขีดความสามารถในการแข่งขันด้วยวิทยาศาสตร์ เทคโนโลยี และนวัตกรรม 3. ดัชนีชี้วัดขีดความสามารถในการแข่งขันด้วยวิทยาศาสตร์ เทคโนโลยี และนวัตกรรม 4. ดัชนีชี้วัดขีดความสามารถในการแข่งขันด้วยวิทยาศาสตร์ เทคโนโลยี และนวัตกรรม	1. ดัชนีชี้วัดขีดความสามารถในการแข่งขันด้วยสังคมอย่างยั่งยืน 2. ดัชนีชี้วัดขีดความสามารถในการแข่งขันด้วยสังคมอย่างยั่งยืน 3. ดัชนีชี้วัดขีดความสามารถในการแข่งขันด้วยสังคมอย่างยั่งยืน 4. ดัชนีชี้วัดขีดความสามารถในการแข่งขันด้วยสังคมอย่างยั่งยืน

ภาพที่ 4 กรอบประเด็นยุทธศาสตร์กระทรวงการอุดมศึกษา วิทยาศาสตร์ วิจัยและนวัตกรรม

การจัดอันดับมหาวิทยาลัยทั่วโลกใหม่ U-Multirank 5 มิติ 29 ตัวชี้วัด

มิติที่ 1 มิติการเรียนการสอน (4 ตัวชี้วัด)

1. อัตราการจัดการศึกษาในระดับปริญญาตรี
2. อัตราการจัดการศึกษาในระดับปริญญาโท
3. จบการศึกษาตามกำหนดเวลา (ปริญญาตรี)
4. จบการศึกษาตามกำหนดเวลา (ปริญญาโท)

มิติที่ 2 การวิจัย (7 ตัวชี้วัด)

5. รายได้จากการวิจัยภายนอก
6. การตีพิมพ์งานวิจัย (จำนวนที่แน่นอน)
7. ผลงานที่เกี่ยวข้องกับศิลปะ
8. อัตราการอ้างอิง
9. ผลงานตีพิมพ์ที่มีการอ้างอิงสูงสุด
10. ผลงานตีพิมพ์สหวิทยาการ
11. ตำแหน่งที่ได้รับหลังปริญญาเอก

มิติที่ 3 การถ่ายทอดความรู้ (7 ตัวชี้วัด)

12. รายได้จากแหล่งเอกชน
13. ผลงานตีพิมพ์ร่วมกับพันธมิตรอุตสาหกรรม
14. สิทธิบัตรได้รับรางวัล (จำนวนที่แน่นอน)
15. สิทธิบัตรร่วมในการทำอุตสาหกรรม
16. การแยกตัวออกตั้งบริษัทใหม่
17. ผลงานตีพิมพ์ที่อ้างถึงในสิทธิบัตร
18. รายได้จากการพัฒนาวิชาชีพอย่างต่อเนื่อง

มิติที่ 4 การมีส่วนร่วมในระดับนานาชาติ (6 ตัวชี้วัด)

19. หลักสูตรที่ใช้ภาษาต่างประเทศในระดับปริญญาตรี
20. หลักสูตรที่ใช้ภาษาต่างประเทศในระดับปริญญาโท
21. การเคลื่อนย้ายของนักศึกษา
22. บุคลากรด้านวิชาการในระดับนานาชาติ
23. ปัญหาเอกระหว่างประเทศ
24. ผลงานตีพิมพ์ร่วมระหว่างประเทศ

มิติที่ 5 การมีส่วนร่วมในระดับภูมิภาค (5 ตัวชี้วัด)

25. ผู้สำเร็จการศึกษาระดับปริญญาตรีที่ทำงานในภูมิภาค
26. การฝึกงานของนักศึกษาในภูมิภาค
27. ผลงานตีพิมพ์ร่วมกันในระดับภูมิภาค
28. รายได้จากแหล่งภูมิภาค
29. บัณฑิตระดับปริญญาโทมีงานทำในระดับภูมิภาค

SDGs (Sustainable Development Goals–SDGs) “เป้าหมายการพัฒนาที่ยั่งยืน”



เป้าหมายการพัฒนาทั้ง 17 ข้อ สะท้อน “3 เสาหลักของมิติตความยั่งยืน” (Three Pillars of Sustainability)

คือ มิติด้านสังคม เศรษฐกิจ และสิ่งแวดล้อม บวกกับอีก 2 มิติ คือ มิติด้านสันติภาพและสถาบัน และมิติด้านหุ้นส่วนการพัฒนา ที่เชื่อมร้อยทุกมิติของความยั่งยืนไว้ด้วยกัน รวมเป็น 5 มิติ องค์การสหประชาชาติแบ่งเป้าหมาย 17 ข้อ ออกเป็น 5 กลุ่ม (เรียกว่า 5 Ps) ประกอบด้วย

- People (มิติด้านสังคม) : ครอบคลุมเป้าหมายที่ 1 ถึงเป้าหมายที่ 5
- Prosperity (มิติด้านเศรษฐกิจ) : ครอบคลุมเป้าหมายที่ 7 ถึงเป้าหมายที่ 11
- Planet (มิติด้านสิ่งแวดล้อม) : ครอบคลุมเป้าหมายที่ 6 เป้าหมายที่ 12 ถึงเป้าหมายที่ 15
- Peace (มิติด้านสันติภาพและสถาบัน) : ครอบคลุมเป้าหมายที่ 16
- Partnership (มิติด้านหุ้นส่วนการพัฒนา) : ครอบคลุมเป้าหมายที่ 17

ประกาศมาตรฐานการอุดมศึกษา
เรื่อง มาตรฐานการอุดมศึกษาที่สอดคล้องกับการจัดกลุ่มสถาบันอุดมศึกษา พ.ศ. 2567

กลุ่มสถาบันอุดมศึกษา กลุ่มที่ 3 กลุ่มพัฒนาชุมชนท้องถิ่นหรือชุมชนอื่น

พันธกิจ	บทบาท
การวิจัยและการสร้างนวัตกรรม	<ul style="list-style-type: none"> ● มุ่งเน้นการวิจัยและสร้างนวัตกรรม เพื่อนำความรู้ที่ได้ไปใช้ในการพัฒนาชุมชน ● นำผลงานวิจัยและนวัตกรรมไปสู่การพัฒนาพื้นที่/ชุมชนท้องถิ่น โดยเน้นการนำเทคโนโลยีที่เหมาะสมไปใช้ประโยชน์เพื่อสร้างมูลค่าและ/หรือคุณค่าเพิ่มให้กับชุมชน ตลอดจนสร้างอาชีพอย่างยั่งยืน ● มีการพัฒนาระบบนิเวศนวัตกรรมของสถาบันอุดมศึกษา เพื่อส่งเสริมการพัฒนาผู้ประกอบการทั้งระดับท้องถิ่นและระดับประเทศ ● แสวงหางบประมาณจากแหล่งทุนที่สนับสนุนด้านการพัฒนาเชิงพื้นที่ รวมถึงงบประมาณจากท้องถิ่น จากธุรกิจขนาดกลางและขนาดย่อม เพื่อพัฒนางานวิจัยและนวัตกรรมที่ตอบโจทย์พื้นที่ ● มีสัดส่วนงานวิจัยมากกว่าร้อยละ 50 ที่มีการทำงานร่วมกับชุมชนท้องถิ่นและต้องสามารถช่วยให้ชุมชนยกระดับเศรษฐกิจและคุณภาพชีวิตให้ดีขึ้น
การจัดการเรียนการสอน	<ul style="list-style-type: none"> ● มุ่งเน้นหลักสูตรพัฒนาชุมชนท้องถิ่น ประยุกต์ภูมิปัญญาท้องถิ่นให้เข้ากับยุคสมัย เพื่อเพิ่มคุณค่าสร้างบัณฑิตให้มีจิตสำนึกและความรู้ ความสามารถ เพื่อเป็นหลักในการขับเคลื่อนพัฒนาและเปลี่ยนแปลงในระดับพื้นที่ ● เพิ่มสัดส่วนรายวิชาที่มีกิจกรรมตอบสนองความต้องการของพื้นที่ ● มีโครงสร้างพื้นฐานภายในสถาบันที่สนับสนุนการผลิตบัณฑิตคุณภาพสูง เพื่อตอบโจทย์ความต้องการเชิงพื้นที่ ● มีกลไกการส่งเสริมและสนับสนุนกิจกรรม เพื่อการพัฒนาการเรียนรู้อย่างไม่เป็นทางการ/การเรียนรู้ตลอดชีวิต ● เพิ่มสัดส่วนการมีส่วนร่วมของอาจารย์และบุคลากรในสถาบันที่ทำงานร่วมกับหน่วยงานในพื้นที่ ● ส่งเสริมให้ผู้เชี่ยวชาญเฉพาะด้านในพื้นที่ ประชาชนชาวบ้าน เข้ามาเป็นอาจารย์ร่วมสอน ในรายวิชาหลักด้านการจัดการธนาคารหน่วยกิต (CREDIT BANK) ● ส่งเสริมหลักสูตร NON-DEGREE (RE-SKILL, UP-SKILL) และการเรียนรู้ตลอดชีวิตของกำลังคนในพื้นที่
การบริการวิชาการแก่สังคม	<ul style="list-style-type: none"> ● มีการบริการวิชาการเพื่อพัฒนาในพื้นที่ภูมิภาค และสร้างความร่วมมือของสังคมและชุมชน ● มีความร่วมมือกับสถาบันอุดมศึกษาอื่นเพื่อพัฒนาชุมชนท้องถิ่น ● มีกลไกในการสร้างศักยภาพของสถาบันอุดมศึกษา ในการแสวงหาความร่วมมือกับภาคส่วนอื่น ● สัดส่วนผลงานบริการวิชาการมากกว่า ร้อยละ 50 ที่เกิดจากการถ่ายทอดองค์ความรู้ เทคโนโลยี งานวิจัยและนวัตกรรมไปเพิ่มรายได้และสร/สังคม และ/หรือคุณภาพชีวิตให้กับชุมชนท้องถิ่น

พันธกิจ	บทบาท
	<ul style="list-style-type: none"> ● ส่งเสริมการนำองค์ความรู้ในพื้นที่ (Local Wisdom) มาบูรณาการกับองค์ความรู้รวมถึงเทคโนโลยีที่เหมาะสม (Appropriate Technology) ของสถาบันอุดมศึกษา สำหรับใช้ในการพัฒนาชุมชนท้องถิ่นหรือพื้นที่เพื่อร่วมสร้างสรรค์ (Cultural Co-Creation) เป็นผลิตภัณฑ์และบริการเชิงสร้างสรรค์รูปแบบใหม่ที่ยังคงรักษาคุณค่าให้เกิดการสร้างอาชีพมูลค่าทางเศรษฐกิจฐานรากในพื้นที่
การทำนุบำรุงศิลปะ และวัฒนธรรม	<ul style="list-style-type: none"> ● มุ่งเน้นการพัฒนาชุมชนท้องถิ่น สืบสานและอนุรักษ์ศิลปวัฒนธรรมและภูมิปัญญาท้องถิ่น ส่งเสริมการสืบทอดและพัฒนาความรู้จากภูมิปัญญาด้านศิลปวัฒนธรรมและภูมิปัญญาของท้องถิ่น ● ส่งเสริมและเชื่อมประสานซอฟต์พาวเวอร์ (Soft Power) ระหว่างวัฒนธรรมภูมิปัญญาท้องถิ่นกับกลไกประชาคมในพื้นที่ เพื่อสร้างคุณค่าของทุนทางวัฒนธรรม
การบริหารจัดการ และการประเมิน คุณภาพ	<ul style="list-style-type: none"> ● สถาบันได้รับการจัดอันดับในระดับนานาชาติด้านการพัฒนาที่ยั่งยืนเป็นที่ยอมรับ เช่น THE Impact Ranking ,QS (Sustainable Development Goals : SDGs) ● มีระบบบริหารจัดการของสถาบันอุดมศึกษาที่เอื้อต่อการทำงาน การจัดการเรียนการสอน การวิจัยและบริการวิชาการเพื่อนำไปสู่การพัฒนาพื้นที่ ชุมชนท้องถิ่น

สถานการณ์และแนวโน้มภายใน

แผนยุทธศาสตร์มหาวิทยาลัยราชภัฏนครสวรรค์ ระยะ 20 ปี (พ.ศ.2561 – 2580)

ตำแหน่งจุดยืนทางยุทธศาสตร์ (Positioning)				
มหาวิทยาลัยแห่งนวัตกรรมการผลิตครูและการพัฒนาท้องถิ่นโดยใช้วิทยาศาสตร์และเทคโนโลยี ในมิติด้านการเกษตรอุตสาหกรรมและเทคโนโลยีชีวภาพ (Agriculture Industry and Biotechnology) การแปรรูปอาหารเพื่ออนาคต (Food for the Future) การท่องเที่ยวเชิงวัฒนธรรมและธรรมชาติและ การดูแลรักษาสุขภาพแบบครบวงจร				
วิสัยทัศน์ (Vision)				
เป็นมหาวิทยาลัยที่สร้างและพัฒนานวัตกรรมที่สอดคล้องกับการพัฒนาท้องถิ่น สังคมและประเทศชาติ และเป็นที่ยอมรับในระดับนานาชาติ ภายในปี พ.ศ. 2580				
พันธกิจ (Mission)		เป้าประสงค์หลัก/วัตถุประสงค์ (Goals/Objectives)		
1. ผลิตบัณฑิตและพัฒนากำลังคนให้มีศักยภาพในการพัฒนาสังคมและประเทศชาติ 2. วิจัย บริการวิชาการและทำนุบำรุงศิลปวัฒนธรรมเพื่อเสริมสร้างศักยภาพของชุมชนท้องถิ่น 3. ผลิตและพัฒนาครูและบุคลากรทางการศึกษา 4. บริหารจัดการมหาวิทยาลัยด้วยนวัตกรรมเพื่อการพัฒนาอย่างยั่งยืน		1. จัดการศึกษาเพื่อผลิตและพัฒนากำลังคนให้มีคุณภาพสอดคล้องกับทิศทางและแนวนโยบายการพัฒนาประเทศ 2. บูรณาการพันธกิจ การผลิตบัณฑิต วิจัย บริการวิชาการและทำนุบำรุงศิลปวัฒนธรรมเพื่อการเสริมสร้างความเข้มแข็งของชุมชนท้องถิ่น สังคมและประเทศชาติ 3. ผลิตและพัฒนาครูและบุคลากรทางการศึกษาให้มีคุณภาพและมาตรฐานที่เหมาะสมกับการเป็นวิชาชีพชั้นสูง 4. พัฒนาคูณภาพระบบการบริหารจัดการให้เป็นฐานในการขับเคลื่อนมหาวิทยาลัยสู่มาตรฐานสากล 5. ยกระดับการเป็นมหาวิทยาลัยเพื่อการพัฒนาท้องถิ่นที่มีคุณภาพตามมาตรฐาน สากล		
เป้าประสงค์เชิงยุทธศาสตร์ (Strategic Goals)				
1. บัณฑิตมีศักยภาพที่สอดคล้องกับการพัฒนาท้องถิ่นและสามารถสร้างสรรค์สังคมและประเทศชาติ 2. ชุมชนท้องถิ่นมีความเข้มแข็งและมีศักยภาพในการปรับตัวได้เท่าทันต่อการเปลี่ยนแปลงของสังคมโลก 3. บัณฑิตครู ครูและบุคลากรทางการศึกษามีคุณภาพ และมีสมรรถนะตามมาตรฐานสากล 4. ระบบบริหารจัดการมีประสิทธิภาพและเป็นไปตามหลักธรรมาภิบาลที่ส่งเสริมต่อการเป็นมหาวิทยาลัยแห่งนวัตกรรมเพื่อการพัฒนาท้องถิ่น 5. มหาวิทยาลัยมีคุณภาพสอดคล้องกับทิศทางการพัฒนาและแนวนโยบายแห่งรัฐและมีศักยภาพในการแข่งขันเป็นที่ยอมรับในระดับนานาชาติ				
ประเด็นยุทธศาสตร์ (Strategic Issues)				
1. การยกระดับคุณภาพและมาตรฐานการผลิตบัณฑิตให้มีคุณภาพสร้างสรรค์สังคมและประเทศชาติ	2. การสร้างสรรคการวิจัย พัฒนานวัตกรรมและพันธกิจสัมพันธ์เพื่อการพัฒนาท้องถิ่นอย่างยั่งยืน	3.การยกระดับมาตรฐานการผลิตและพัฒนาครูและบุคลากรทางการศึกษา	4. การพัฒนาประสิทธิภาพของระบบบริหารจัดการองค์กรให้เป็น มหาวิทยาลัยแห่งนวัตกรรมเพื่อการพัฒนาท้องถิ่น	5. การยกระดับมหาวิทยาลัยให้เป็นมหาวิทยาลัยเพื่อการพัฒนาท้องถิ่นสู่มาตรฐานสากล
กลยุทธ์ (Strategies)				
1.ปรับปรุงและพัฒนาหลักสูตรให้ทันสมัยและตอบสนองต่อการพัฒนาชุมชนท้องถิ่นและประเทศชาติ	1.พัฒนาคูณภาพงานวิจัยและสร้างนวัตกรรมเพื่อสร้างศักยภาพของท้องถิ่น และขับเคลื่อนการพัฒนาตามยุทธศาสตร์ชาติ	1. พัฒนาหลักสูตรและกระบวนการผลิตครูให้มีคุณภาพและสมรรถนะ ตามมาตรฐานสากล	1. พัฒนาระบบและกลไกการบริหาร จัดการเชิงรุกตามหลักธรรมาภิบาล	1.สร้างภาพลักษณ์ของมหาวิทยาลัยให้ มีชื่อเสียงเป็นที่ยอมรับทั้งในระดับ ท้องถิ่น ระดับประเทศและนานาชาติ
2. พัฒนาระบบโครงสร้างพื้นฐานให้เอื้อต่อการพัฒนาคุณภาพของบัณฑิต	2. พัฒนาสมรรถนะทางด้านการวิจัยของคณาจารย์ให้มีศักยภาพเพิ่มสูงขึ้น	2. ยกระดับคุณภาพการผลิตบัณฑิตครู สู่มาตรฐานสากล	2. พัฒนาระบบบริหารงานบุคคลและส่งเสริมบุคลากรให้มีสมรรถนะการปฏิบัติงานอย่างมีประสิทธิภาพ	2. วางรากฐานการพัฒนา มหาวิทยาลัย เพื่อเตรียมพร้อมสู่การเป็นมหาวิทยาลัย แห่งนวัตกรรมเพื่อการพัฒนาท้องถิ่นสู่มาตรฐานสากล
3. พัฒนาสมรรถนะของบัณฑิตให้ตอบสนองต่อความต้องการของท้องถิ่นและการพัฒนาประเทศ	3. ยกระดับคุณภาพการบริการวิชาการและการถ่ายทอดเทคโนโลยี โดยการน้อมนำแนวพระราชดำริไปใช้เพื่อการพัฒนาท้องถิ่นอย่างยั่งยืน	3. สร้างระบบการพัฒนาครูและบุคลากรทางการศึกษา	3. พัฒนาระบบโครงสร้างพื้นฐานทางกายภาพและเทคโนโลยีสารสนเทศที่ ส่งเสริมการทำงานของบุคลากรตามพันธกิจของมหาวิทยาลัย	3. การสร้างเครือข่ายกับ มหาวิทยาลัยและองค์กรในระดับชาติและนานาชาติเพื่อยกระดับคุณภาพของมหาวิทยาลัยสู่มาตรฐานสากล
4. พัฒนาหลักสูตรใหม่เพื่อสร้างทางเลือกของชุมชนท้องถิ่นและตอบสนองต่อการพัฒนาประเทศและการเปลี่ยนแปลงของสังคมโลก	4. ทำนุบำรุงศิลปวัฒนธรรมให้สอดคล้องกับความต้องการของท้องถิ่นและทิศทางการพัฒนาประเทศ ตลอดจนสร้างมูลค่าเพิ่มให้กับมรดกทางวัฒนธรรมอย่างสร้างสรรค์	4. สร้างเครือข่ายความร่วมมือเพื่อพัฒนานวัตกรรมการผลิตและพัฒนาครูให้สอดคล้องกับการพัฒนาท้องถิ่นและประเทศชาติ	4. พัฒนาระบบการบริหารจัดการเพื่อเป็นองค์กรแห่งการเรียนรู้ สร้างสรรค์นวัตกรรมเพื่อการพัฒนาท้องถิ่น	4. พัฒนามหาวิทยาลัยด้านกายภาพ และสิ่งแวดล้อมตามเกณฑ์คุณภาพใน ระดับนานาชาติ
5. พัฒนาคณาจารย์ให้มีสมรรถนะที่ตอบสนองต่อการพัฒนาประเทศ และได้มาตรฐานสากล				
6. ปรับกระบวนการจัดการเรียนรู้ให้มีประสิทธิภาพในการพัฒนา ศักยภาพของผู้เรียน				

รายงานผลการประเมินคุณภาพการศึกษาภายในระดับคณะ ประจำปีการศึกษา 2567

1. ผลการประเมินคุณภาพการศึกษาภายในระดับคณะ วันอังคารที่ 19 สิงหาคม พ.ศ. 2568

ลำดับที่	องค์ประกอบ	คะแนนเฉลี่ย	ระดับคุณภาพ
1	การผลิตบัณฑิต	4.63	ดีมาก
2	การวิจัย	4.22	ดี
3	การบริการวิชาการ	5.00	ดีมาก
4	ด้านศิลปวัฒนธรรมและความเป็นไทย	5.00	ดีมาก
5	การบริหารจัดการ	5.00	ดีมาก
	รวม	4.66	ดีมาก

2. ข้อเสนอแนะจากคณะกรรมการประเมินคุณภาพการศึกษาภายใน ระดับคณะ

2.1 ข้อเสนอแนะภาพรวม

จุดเด่น

1. หลักสูตรส่วนใหญ่ได้รับผลการประเมินคุณภาพระดับ ดี-ดีมาก (เฉลี่ย 4.08 คะแนน)
2. มีกิจกรรม CWIE และ Soft Skills ที่ส่งเสริมความพร้อมของนักศึกษาในการทำงานจริง
3. อาจารย์วุฒิปริญญาเอก ร้อยละ 42.86 สูงกว่าเกณฑ์ขั้นต่ำ (40%) ได้คะแนนเต็ม 5
4. อาจารย์ที่มีตำแหน่งทางวิชาการ มากถึง 46 คน จาก 56 คน (82%) เป็นฐานกำลังสำคัญต่อการวิจัยและการบริการวิชาการ
5. มีระบบกลไกการวิจัยและการถ่ายทอดนวัตกรรมไปสู่ชุมชน เช่น โครงการนวัตกรรมสู่ชุมชน เพื่อความยั่งยืน และมีเครือข่ายความร่วมมือกับสถานประกอบการและชุมชนหลากหลาย

จุดที่ควรพัฒนา

-

2.2 ข้อเสนอแนะรายองค์ประกอบ

องค์ประกอบที่ 1 การผลิตบัณฑิต

จุดแข็ง

1. หลักสูตรได้รับการประเมินคุณภาพโดยเฉลี่ยอยู่ในระดับดี - ดีมาก (คะแนนเฉลี่ย 4.08 คะแนน)
2. มีการส่งเสริมสมรรถนะด้านภาษาอังกฤษและดิจิทัลอย่างต่อเนื่อง
3. จัดกิจกรรม CWIE และการพัฒนา soft skills ให้กับนักศึกษา

แนวทางเสริมจุดแข็ง

1. ขยายโครงการ CWIE ให้ครอบคลุมผู้เรียนทุกชั้นปี

จุดที่ควรพัฒนา

1. กิจกรรมพัฒนานักศึกษายังเน้นในเชิงปริมาณ มากกว่าติดตามเชิงคุณภาพ
2. สมรรถนะด้านภาษาอังกฤษของนักศึกษายังต่ำกว่าเป้าหมาย CEFR

ข้อเสนอแนะในการปรับปรุง

-

แนวปฏิบัติที่ดี

-

องค์ประกอบที่ 2 การวิจัย

จุดแข็ง

1. มีอาจารย์ประจำวุฒิเอก 42.86% (สูงกว่าเกณฑ์ขั้นต่ำ 40%)
2. มีโครงการวิจัยและนวัตกรรมที่เชื่อมโยงกับชุมชน เช่น นวัตกรรมสู่ชุมชนเพื่อความยั่งยืน
3. ผลงานวิชาการของอาจารย์และนักวิจัยเผยแพร่ระดับชาติและนานาชาติ
4. มีจำนวนชิ้นงานวิจัย งานสร้างสรรค์ หรือนวัตกรรมที่นำไปใช้ประโยชน์ต่อชุมชนจำนวนมาก

แนวทางเสริมจุดแข็ง

-

จุดที่ควรพัฒนา

1. ปริมาณและคุณภาพของบทความนานาชาติ (Scopus/Q1-Q4) ยังมีน้อย
2. การสร้างเครือข่ายวิจัยกับภาคเอกชนยังมีจำกัด
3. จำนวนเงินสนับสนุนงานวิจัยหรืองานสร้างสรรค์จากภายในและภายนอกมีจำนวนเงินต่ออาจารย์มีจำนวนต่ำ

ข้อเสนอแนะในการปรับปรุง

1. สร้างนโยบายและวิธีการ ส่งเสริมงานวิจัยเพื่อการเผยแพร่ผลงานในระดับนานาชาติที่ปรากฏใน ฐานข้อมูล กพอ หรือมีผลงานตีพิมพ์ ในระดับคุณภาพสูง
2. ส่งเสริมและสร้างขวัญกำลังใจหรือยกย่องนักวิจัยที่มีการได้รับเงินสนับสนุนงานวิจัย ผลงานตีพิมพ์ ในระดับคุณภาพสูง

แนวปฏิบัติที่ดี

-

องค์ประกอบที่ 3 การบริการวิชาการ

จุดแข็ง

1. มีโครงการบริการวิชาการที่ตอบโจทย์ชุมชน เช่น Smart Agriculture การพัฒนาผลิตภัณฑ์ชุมชนสู่แพลตฟอร์มออนไลน์
2. การทำงานกับชุมชนเป้าหมายต่อเนื่องและเกิดผลลัพธ์เชิงรูปธรรม

แนวทางเสริมจุดแข็ง

-

จุดที่ควรพัฒนา

1. การประเมินผลลัพธ์เชิงผลกระทบ (Impact) ต่อชุมชนยังไม่มีข้อมูลเชิงประจักษ์มากนัก
2. ยังขาดการบูรณาการงานวิจัยกับการบริการวิชาการ

ข้อเสนอแนะในการปรับปรุง

1. ใช้ Social Return on Investment (SROI) วัดผลกระทบต่อชุมชน

แนวปฏิบัติที่ดี

-

องค์ประกอบที่ 4 ด้านศิลปวัฒนธรรมและความเป็นไทย

จุดแข็ง

1. มีการจัดกิจกรรมอนุรักษ์อัตลักษณ์ท้องถิ่น เช่น Fashion ภาษาศิลป์ถิ่นสวรรค์
2. มีภาพรวมในการบริการวิชาการ ที่สอดคล้องกับการส่งเสริมด้านศิลปวัฒนธรรมและความเป็นไทย โดยการพัฒนาผลิตภัณฑ์ทางวัฒนธรรมร่วมกับชุมชนในพื้นที่เป็นเป้าหมาย

แนวทางเสริมจุดแข็ง

1. สร้าง Brand Identity ของคณะ โดยเชื่อมศิลปวัฒนธรรมกับนวัตกรรม เช่น Creative Industry
2. พัฒนาเครือข่ายกับหน่วยงานท้องถิ่น/ภาคธุรกิจ เพื่อทำให้งิจกรรมศิลปวัฒนธรรมเกิดมูลค่าเพิ่ม
3. การส่งเสริมด้านการทำนุบำรุงศิลปวัฒนธรรม โดยการใช้นวัตกรรมและเทคโนโลยีในแต่ละศาสตร์มาบูรณาการเชื่อมโยงในภาพรวมของคณะ และจัดทำระบบฐานข้อมูลด้านศิลปวัฒนธรรมแต่ละหมวด จากการถอดบทเรียนทางวัฒนธรรมในด้านต่างๆ สำหรับพื้นที่ชุมชนเป้าหมายของคณะ

จุดที่ควรพัฒนา

1. กิจกรรมยังเป็นลักษณะโครงการรายปี ควรพัฒนาเป็นแผนต่อเนื่องเพื่อยกระดับ Soft Power ของพื้นที่

ข้อเสนอแนะในการปรับปรุง

1. ควรมีการร่วมกันกำหนดแผนโครงการด้านศิลปวัฒนธรรม โดยการหาพื้นที่ร่วมและประยุกต์องค์ความรู้ในแต่ละศาสตร์สาขาวิชาในการดำเนินกิจกรรมด้านศิลปวัฒนธรรมกับชุมชน ตลอดจนส่งเสริมและผลักดันงานวิจัยที่สอดแทรกการใช้เทคโนโลยีและนวัตกรรมในการพัฒนาชุมชน ให้สอดคล้องกับประเด็นยุทธศาสตร์ของคณะด้านการทำนุบำรุงศิลปวัฒนธรรม อนุรักษ์ วิถีชีวิต และทรัพยากรธรรมชาติ ให้เหมาะสมและเกิดประโยชน์แก่ชุมชนท้องถิ่น

แนวปฏิบัติที่ดี

-

องค์ประกอบที่ 5 การบริหารจัดการ

จุดเด่น

1. มีระบบประกันคุณภาพในระดับหลักสูตรและคณะ มีการใช้ IQA และ AUN-QA เป็นเครื่องมือ
2. ใช้หลักธรรมาภิบาลในการบริหารจัดการ และมีการจัดสรรงบประมาณโครงการชัดเจน
3. มีการพัฒนาโครงการ CWIE และโครงการ lifelong learning

แนวทางเสริมจุดแข็ง

1. ขยายผลการใช้ AUN-QA สู่ทุกหลักสูตร เพื่อสร้างมาตรฐานเดียวกันทั้งคณะ
2. สร้างความร่วมมือเพิ่มเติมกับเครือข่ายภายนอก เช่น ภาคอุตสาหกรรมและชุมชน เพื่อขยายผล CWIE และ Lifelong Learning ให้เข้าถึงกลุ่มเป้าหมายที่หลากหลาย

จุดที่ควรพัฒนา

1. การติดตามความก้าวหน้าในสายอาชีพของบุคลากรสายสนับสนุน

ข้อเสนอแนะในการปรับปรุง

ควรมีการติดตามอย่างเป็นรูปธรรมตามแผนพัฒนาบุคลากร เพื่อให้เห็นความก้าวหน้า การเลื่อนตำแหน่ง และการพัฒนาทักษะอย่างต่อเนื่องของบุคลากร สายสนับสนุน

แนวปฏิบัติที่ดี

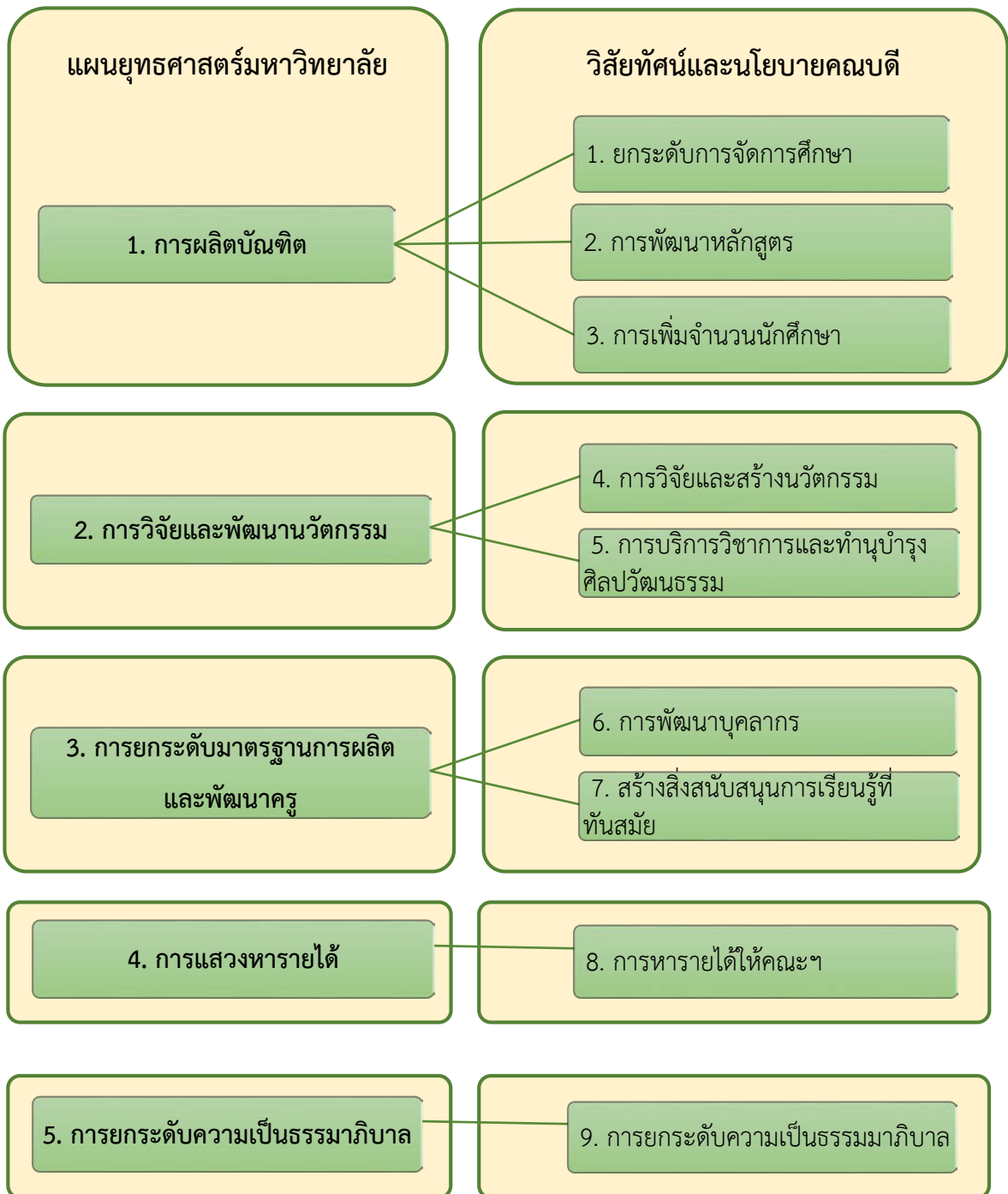
-

3. วิสัยทัศน์และนโยบายของคณบดีคณะเทคโนโลยีการเกษตรและเทคโนโลยีอุตสาหกรรม

ปรัชญา : คณะแห่งนวัตกรรมและเทคโนโลยี

วิสัยทัศน์ : พัฒนากำลังคน ให้มีความเชี่ยวชาญวิชาชีพ เทคโนโลยีและสร้างนวัตกรรมเพื่อการพัฒนา
ท้องถิ่นอย่างยั่งยืน

ความเชื่อมโยงทางแผนยุทธศาสตร์



ภาพที่ 5 วิสัยทัศน์และนโยบายของคณบดีคณะเทคโนโลยีการเกษตรและเทคโนโลยีอุตสาหกรรม

วิสัยทัศน์และนโยบาย	แนวทางการพัฒนา
1. ยกระดับการจัดการศึกษา	1.1 ส่งเสริมการบูรณาการเรียนการสอนแบบ สหกิจศึกษา, WIL และ CWIE ให้มากขึ้น (โครงการ Talent Mobility)
	1.2 ส่งเสริมการจัดการเรียนการสอนให้มีความหลากหลาย เช่น PBL, Jigsaw, ทีม, เจ็อนไซ, โครงงาน และบูรณาการกับการบริการวิชาการ เพื่อสร้าง Soft skills
	1.3 ส่งเสริมการสร้างสื่อการเรียนออนไลน์และส่งเสริมให้ “นักศึกษาได้ฝึกปฏิบัติและใช้เทคโนโลยีที่ทันสมัยตามทักษะอาชีพ”
	1.4 เพิ่มศักยภาพอาจารย์และนักศึกษาด้านทักษะ “ภาษาอังกฤษ, Digital literacy และ ทักษะการใช้ AI (Re-skill, Up-skill)
2. การพัฒนาหลักสูตร	2.1 ปรับปรุงทุกหลักสูตรให้มีความทันสมัยตามความต้องการของตลาดแรงงาน
	2.2 สร้างหลักสูตรระยะสั้น (สัมฤทธิ์บัตร Degree และ non degree ที่เทียบเคียงหน่วยกิจได้) Re-skill, Up-skill, New-Skill
	2.3 สร้างหลักสูตรใหม่ที่เป็น หลักสูตร 2 ปริญญาหรือหลักสูตรพหุวิทยาการ
3. การเพิ่มจำนวนนักศึกษา	3.1 จัดอบรมให้ความรู้และการใช้เทคโนโลยีใหม่ๆ ทางภาคทฤษฎีและภาคปฏิบัติ
	3.2 ส่งเสริมการศึกษาต่อและตำแหน่งชำนาญการ ผศ. รศ. และ ศ.
	3.3 สร้างเครือข่ายในการพัฒนาความรู้ที่มีอาชีพและทักษะที่ทันสมัย
4. การวิจัยและสร้างนวัตกรรม	4.1 ส่งเสริมการวิจัยและพัฒนานวัตกรรมเชิงพื้นที่ในทุกมิติ
	4.2 จัดตั้งทีมวิจัยที่เป็นตัวแทนในแต่ละสาขาของคณะ
	4.3 การสร้างเครือข่ายวิจัย เพื่อเผยแพร่ผลงานทางวิชาการสู่ระดับสากล
	4.4 ส่งเสริมการกำหนดโจทย์โครงการปัญหาหรือพิเศษเพื่อพัฒนานวัตกรรมจากภูมิปัญญาท้องถิ่น
	สนับสนุนการจดสิทธิบัตรหรืออนุสิทธิบัตร
5. การบริการวิชาการและทำนุบำรุงศิลปวัฒนธรรม	5.1 สนับสนุน โครงการตามแผนยุทธศาสตร์มหาวิทยาลัย
	5.2 จัดทำ “Team Building (R&D) เพื่อวิจัยและบริการวิชาการในรูปแบบ Talent mobility” เพื่อแก้ไขปัญหาให้สถานประกอบการ
	5.3 จัดตั้งศูนย์ให้บริการวิชาการต่างๆ เพื่อถ่ายทอดองค์ความรู้
	5.4 ส่งเสริมการทำนุบำรุงศิลปวัฒนธรรมทุกหลักสูตร
6. การพัฒนาบุคลากร	6.1 จัดตั้ง “ศูนย์ฝึกอบรม ให้คำปรึกษา แก่ภาคเอกชน”
	6.2 จัดตั้งศูนย์ตรวจสอบวิเคราะห์ฯ
	6.3 ให้บริการติดตั้งระบบอัตโนมัติ
	6.4 “MOU กับภาคธุรกิจในการให้บริการพื้นที่”
	6.5 ค่าดำเนินการจากวิจัยและบริการวิชาการจาก Team Building

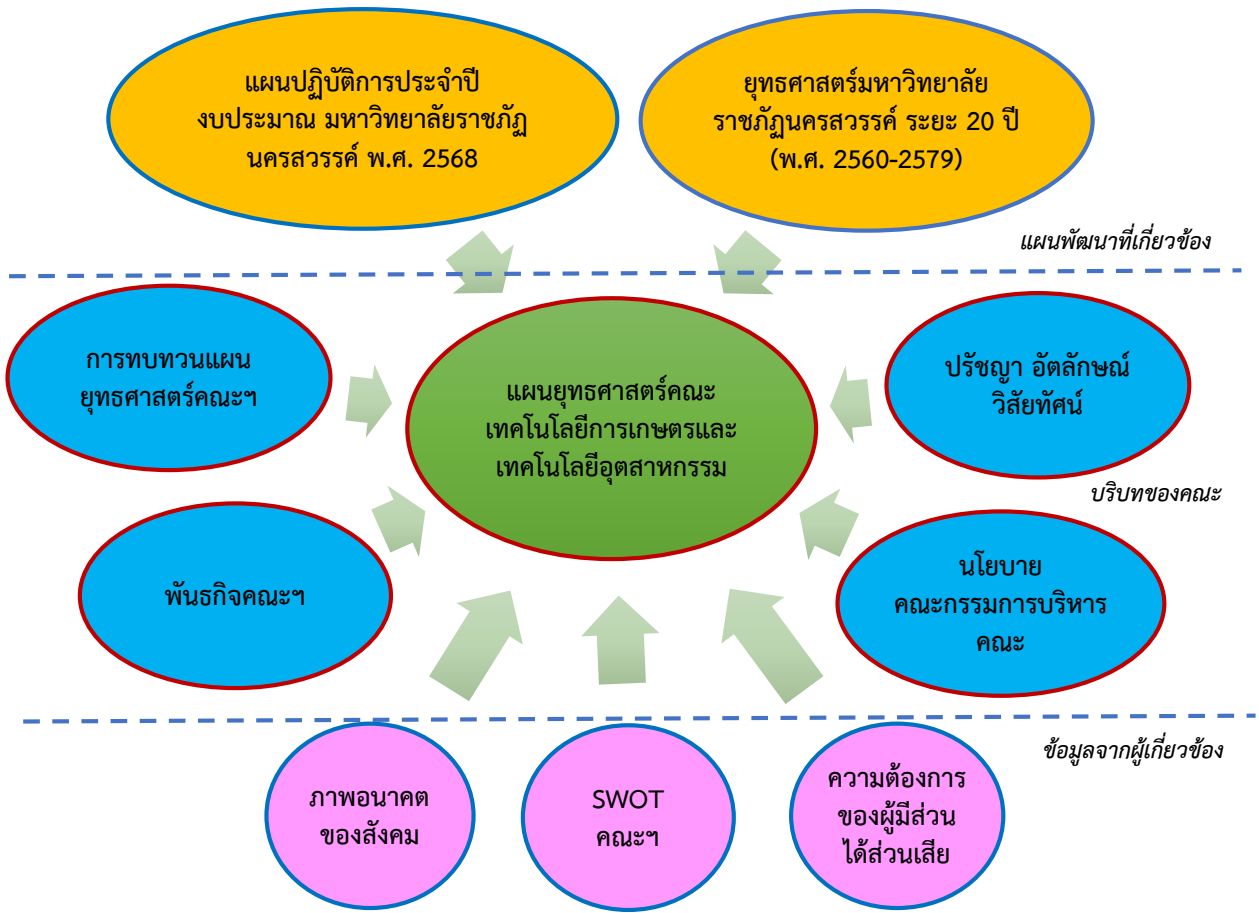
วิสัยทัศน์และนโยบาย	แนวทางการพัฒนา
7. สร้างสิ่งสนับสนุนการเรียนรู้ที่ทันสมัย	7.1 เพิ่มรูปแบบการประชาสัมพันธ์แนวใหม่
	7.2 Roadshow โรงเรียนมัธยมฯ
	7.3 สร้างและปรับปรุงหลักสูตรให้มีความทันสมัย
	7.4 ให้ทุนการศึกษา หรือสิ่งสนับสนุนอื่นๆ
	7.5 ลดอัตราการ Drop out
8. การหารายได้ให้คณะเทคโนโลยี	8.1 ปรับปรุงภูมิทัศน์ห้องพักอาจารย์/เจ้าหน้าที่ ห้องเรียน สิ่งสนับสนุนการเรียนรู้ในห้องเรียนให้เพียงพอ
	8.2 จัดระเบียบห้องปฏิบัติการ เครื่องมือและอุปกรณ์เพื่อนำมาประกอบการเรียนการสอนและการบริการวิชาการให้คุ้มค่า
	8.3 จัดสร้างห้องเรียนอัจฉริยะ
	8.4 จัดสร้างห้องเอนกประสงค์สำหรับทำกิจกรรม ต่างๆ เช่น KM ปชส. ผลิตภัณฑ์การเรียน สันทนาการ ฯลฯ
9. การยกระดับความเป็นธรรมมาภิบาล	9.1 มุ่งเน้นการมีความโปร่งใส
	9.2 ยึดมั่นในความซื่อสัตย์สุจริต
	9.3 รักความเป็นธรรม ความเสมอภาค
	9.4 มีจิตสาธารณะ พร้อมที่จะเสียสละ
	9.5 การทำงานเป็นทีมอย่างมีความสุข
	9.6 การยกย่องเชิดชูเกียรติ(ผู้ที่ทำความดีและสร้างชื่อเสียง)

ส่วนที่ 3

กรอบแนวคิดการจัดทำแผนยุทธศาสตร์

กรอบแนวคิดในการพัฒนาแผนยุทธศาสตร์ 5 ปี (พ.ศ. 2568 - 2572)

คณะเทคโนโลยีการเกษตรและเทคโนโลยีอุตสาหกรรม มหาวิทยาลัยราชภัฏนครสวรรค์ ได้จัดทำกรอบแนวคิดในการพัฒนาแผนยุทธศาสตร์ 5 ปี (พ.ศ. 2568 - 2572) ฉบับปรับปรุง พ.ศ. 2568 โดยพิจารณาถึงความสอดคล้องกับแผนยุทธศาสตร์มหาวิทยาลัยราชภัฏนครสวรรค์และแนวโน้มการพัฒนาในอนาคต รวมทั้งดำเนินการทบทวนและปรับปรุงแผนยุทธศาสตร์ฉบับเดิม โดยมีจุดมุ่งหมายเพื่อพัฒนาไปสู่การความเป็นมืออาชีพด้านเทคโนโลยี การเกษตรและเทคโนโลยีอุตสาหกรรม



ภาพที่ 6 แนวคิดการจัดทำแผนยุทธศาสตร์

1. ความเชื่อมโยงสอดคล้องของแผนยุทธศาสตร์มหาวิทยาลัยและคณะฯ

<p>แผนยุทธศาสตร์มหาวิทยาลัยราชภัฏนครสวรรค์ ระยะที่ 2) พ.ศ.2566 – พ.ศ.2570 (ฉบับทบทวน ปี พ.ศ. 2565)</p>	<p>แผนยุทธศาสตร์คณะเทคโนโลยีการเกษตรและ เทคโนโลยีอุตสาหกรรม พ.ศ. 2568-2572 ฉบับปรับปรุง พ.ศ. 2568</p>
<p>ปรัชญา : มหาวิทยาลัยที่เป็นพลังของแผ่นดินในการพัฒนา ท้องถิ่นสู่สากล</p>	<p>ปรัชญา : ท้องถิ่นก้าวหน้า พัฒนาด้วยเทคโนโลยี</p>
<p>วิสัยทัศน์ : เป็นมหาวิทยาลัยแห่งการพลิกโฉมนวัตกรรมเพื่อ ชุมชนและผลิตกำลังคนสมรรถนะสูงสู่การพัฒนาอย่างยั่งยืน ภายในปี พ.ศ. 2570</p>	<p>วิสัยทัศน์ : บูรณาการการศึกษา พัฒนาท้องถิ่นด้วย นวัตกรรม</p>
<p>อัตลักษณ์ : เป็นคนดีมีวินัย ใฝ่เรียนรู้สู่งาน เชี่ยวชาญ เทคโนโลยี มีจิตอาสา</p>	<p>อัตลักษณ์ : เทคโนโลยีเยี่ยม เปี่ยมคุณธรรม</p>
<p>พันธกิจ :</p> <ol style="list-style-type: none"> 1. ผลิตบัณฑิตและพัฒนากำลังคน ให้มีสมรรถนะและศักยภาพ สูง เพื่อรองรับการทำงานในอนาคต (Future of work) และ การพัฒนาชุมชนเชิงพื้นที่ 2. วิจัยและพัฒนานวัตกรรมตามกรอบการพัฒนาเศรษฐกิจที่ เน้นคุณค่า (Value-Based Economy) และสร้างระบบนิเวศ การวิจัยและนวัตกรรมเชิงพื้นที่ 3. ยกระดับมาตรฐานการผลิตและพัฒนาครูและบุคลากร ทางการศึกษาเพื่อการเรียนรู้ตลอดชีวิต 4. ยกระดับความเป็นธรรมาภิบาลและการจัดการแบบพลิกโฉม มหาวิทยาลัยใหม่ (Re-inventing) 5. แสวงรายได้และสร้างความมั่นคงทางการเงินของ มหาวิทยาลัยในระยะยาว (Future of Revenue Model) 	<p>พันธกิจ :</p> <ol style="list-style-type: none"> 1. ผลิตบัณฑิตที่มีคุณภาพตอบสนองต่อความต้องการ ของประเทศ 2. ยกระดับการบูรณาการงานวิจัย การเรียนการสอน งานศิลปวัฒนธรรม เชื่อมโยงองค์ความรู้เพื่อพัฒนา ท้องถิ่นให้ยั่งยืน 3. ยกระดับมาตรฐานการผลิตและพัฒนาครู บุคลากร ทางการศึกษาเพื่อการเรียนรู้ตลอดชีวิต 4. บริหารจัดการตามหลักธรรมาภิบาล 5. แสวงหารายได้และสร้างความมั่นคงทางการเงินของ มหาวิทยาลัยในระยะยาว
<p>ประเด็นยุทธศาสตร์ :</p> <ol style="list-style-type: none"> 1 การผลิตบัณฑิตและพัฒนากำลังคนให้มีสมรรถนะและ ศักยภาพสูง เพื่อรองรับการทำงานในอนาคต (Future of work) และการพัฒนาชุมชนเชิงพื้นที่ 2 การวิจัยและพัฒนานวัตกรรมตามกรอบการพัฒนาเศรษฐกิจ ที่เน้นคุณค่า (Value-based economy) และสร้างระบบนิเวศ การวิจัยและนวัตกรรมเชิงพื้นที่ 3 การยกระดับมาตรฐานการผลิตและพัฒนาครูและบุคลากร ทางการศึกษาเพื่อการเรียนรู้ตลอดชีวิต 4 การยกระดับความเป็นธรรมาภิบาลและการจัดการแบบพลิก โฉมมหาวิทยาลัยใหม่ (Re-inventing) เพื่อสร้างสัมฤทธิ์ผลและ ความคุ้มค่าต่อการลงทุนของการบริหารจัดการ (System based Transformation) 5 แสวงหารายได้และสร้างความมั่นคงทางการเงินของ มหาวิทยาลัยในระยะยาว (Future of Revenue Model) 	<p>ประเด็นยุทธศาสตร์ :</p> <ol style="list-style-type: none"> 1 สร้างบัณฑิตที่มีศักยภาพตรงตามความต้องการของ ท้องถิ่น 2 การวิจัย บริการวิชาการและการทำงานบูรณา ศิลปวัฒนธรรมเพื่อพัฒนานวัตกรรมเชิงพื้นที่ 3 การผลิตและพัฒนาครู บุคลากรทางการศึกษา 4 ธรรมาภิบาลเพื่อการพัฒนาองค์กร 5 แสวงหารายได้และสร้างความมั่นคงทางการเงินของ มหาวิทยาลัยในระยะยาว

ส่วนที่ 4

แผนยุทธศาสตร์คณะเทคโนโลยีการเกษตรและเทคโนโลยีอุตสาหกรรม
มหาวิทยาลัยราชภัฏนครสวรรค์

การทบทวนและจัดทำแผนยุทธศาสตร์คณะเทคโนโลยีการเกษตรและเทคโนโลยีอุตสาหกรรม

ผลการทบทวนแผนยุทธศาสตร์ของคณะเทคโนโลยีการเกษตรและเทคโนโลยีอุตสาหกรรม มหาวิทยาลัยราชภัฏนครสวรรค์ ได้ดำเนินการวางแผนยุทธศาสตร์ด้วยกระบวนการมีส่วนร่วมในบริบทของบุคลากรทั้งสายวิชาการและสายสนับสนุน กำหนดขั้นตอนการดำเนินการ ดังนี้

1. การวิเคราะห์สถานการณ์ของคณะฯ ด้วย SWOT Analysis
2. การกำหนดตำแหน่งสภาพปัจจุบันและแนวโน้มในการกำหนดกลยุทธ์
3. แนวทางการจัดวางทิศทางยุทธศาสตร์และการกำหนดกลยุทธ์
4. การวิเคราะห์ TOWS Matrix เพื่อกำหนดกลยุทธ์ของคณะฯ
5. การกำหนดทิศทางในอนาคต

คณะฯ กำหนดกรอบชี้้นำการวิเคราะห์สถานการณ์ (SWOT) จากคุณภาพการดำเนินการในด้านต่างๆ ดังนี้

- 1.1 ด้านการตอบสนองความต้องการของผู้ใช้ผลิตภัณฑ์และบริการ
- 1.2 ด้านการเงินและงบประมาณ
- 1.3 ด้านการบริหารจัดการภายใน
- 1.4 ด้านนวัตกรรมเพื่อการแข่งขัน

1. การวิเคราะห์สถานการณ์ของคณะฯ ด้วย SWOT Analysis

การวิเคราะห์สถานการณ์จากสภาวะแวดล้อมภายในและภายนอกโดยอาศัย SWOT Analysis เป็นเครื่องมือในการประเมินสถานการณ์ เพื่อการจัดการบริหารให้สอดคล้องกับแนวทางการพัฒนาการศึกษา สถานการณ์การศึกษาชาติและความต้องการของชุมชนท้องถิ่นภายใต้เงื่อนไขข้อจำกัด รวมถึงองค์ประกอบที่มีอิทธิพลต่อการจัดการศึกษา โดยจำแนกการวิเคราะห์สถานการณ์ของหน่วยงานเป็น 2 ส่วน คือ การวิเคราะห์สถานการณ์ภายในหน่วยงาน (Internal factor) กับการวิเคราะห์สถานการณ์ภายนอกหน่วยงาน (External factor)

การวิเคราะห์สภาพแวดล้อมภายในหน่วยงาน (Internal factor) โดยการประเมินจุดแข็ง (Strengths) และจุดอ่อน (Weakness) โดยใช้หลัก 7s Model	การวิเคราะห์สภาพแวดล้อมภายนอกหน่วยงาน (External factor) โดยการประเมินโอกาส (Opportunities) และภัยคุกคาม (Threat) โดยใช้หลัก PESTEL Analysis
Strategy (กลยุทธ์)	(P : political) ปัจจัยทางการเมือง
Structure (โครงสร้างองค์กร)	(E : economic) ปัจจัยทางเศรษฐกิจ
Style (รูปแบบการบริหาร)	(S : social) ปัจจัยทางสังคม
System (ระบบการปฏิบัติงาน)	(T : technological) ปัจจัยทางเทคโนโลยี
Staff (บุคลากร)	(E : environmental) ปัจจัยทางสิ่งแวดล้อม
Skill (ทักษะ)	(L : legal) ปัจจัยทางกฎหมาย
Shared Value (ค่านิยมร่วม)	

- การวิเคราะห์สภาพแวดล้อมภายในหน่วยงาน (Internal factor) โดยการประเมินจุดแข็ง (Strengths) และจุดอ่อน (Weakness) โดยใช้หลัก 7s Model ดังนี้

7s McKinsey	จุดแข็ง (Strengths)	จุดอ่อน (Weakness)
Strategy (กลยุทธ์)	S1 การบริหารงานแบบมีส่วนร่วม บูรณาการ การวางแผนและการกำหนดกลยุทธ์ รับฟัง แนวคิดจากส่วนรวมเพื่อนำไปปรับปรุงพัฒนา	W1 งบประมาณยังไม่สอดคล้องกับการ ส่งเสริมประเด็นยุทธศาสตร์ เนื่องจากสัดส่วน เงินงบประมาณมาจากค่าธรรมเนียมเป็นหลัก
Structure (โครงสร้าง องค์กร)	S2 โครงสร้างองค์กรและการวางแผนงาน ความรับผิดชอบให้กับบุคลากรมีความ เหมาะสม ทำให้เกิดการทำงานเป็นทีมอย่างมี ประสิทธิภาพ	-
Style (รูปแบบการ บริหาร)	S3 การบริหารงานมีความเหมาะสม การนำ ระบบเทคโนโลยีสารสนเทศมาจัดการด้าน ธุรกิจและการเงิน ทำให้สะดวกในการใช้งาน และตรวจสอบได้	-
System (ระบบการ ปฏิบัติงาน)	-	W2 การบริการใช้เครื่องมือวิทยาศาสตร์ การ บริการเฉพาะทางเพื่อหารายได้ยังดำเนินการ ได้ไม่เต็มความสามารถและขาดการ ประชาสัมพันธ์ช่องทางการให้บริการ W3 ขาดโปรแกรมสำเร็จรูปเฉพาะทางที่มี ลิขสิทธิ์ถูกต้อง
Staff (บุคลากร)	S4 บุคลากรมีความรู้ความเชี่ยวชาญ หลากหลาย ทั้งด้านการจัดการเรียนการสอน ผลงานสิ่งประดิษฐ์ การบริการวิชาการ สามารถสร้างเครือข่ายและรายได้ให้กับชุมชน	W4 ขาดทีมบูรณาการที่ส่งเสริมสร้างสรรค์ ผลงาน เพื่อตอบโจทย์ชุมชนและสถาน ประกอบการ
Skill (ทักษะ)	S5 หลักสูตรส่งเสริมทักษะนักศึกษาในการ เรียนรู้ นวัตกรรม และการประกวดแข่งขัน รวมทั้งการบริการวิชาการและงานวิจัยเชิง พาณิชย์ ส่งเสริมทักษะการปฏิบัติงานจริง	W5 นักศึกษามีทักษะภาษาอังกฤษและทักษะ ดิจิทัลน้อย ขาดแรงจูงใจและความพยายามใน การเรียน
Shared Value (ค่านิยมร่วม)	-	-

- การวิเคราะห์สภาพแวดล้อมภายนอกหน่วยงาน (External factor) โดยการประเมินโอกาส (Opportunities) และภัยคุกคาม (Threat) โดยใช้หลัก PESTEL Analysis ดังนี้

PESTEL Analysis	โอกาส (Opportunities)	ภัยคุกคาม (Threat)
(P : political) ปัจจัยทางการเมือง	O1 ยุทธศาสตร์ชาติ ชุมชนในเขตพื้นที่บริการ เน้นการพัฒนาเชิงพื้นที่และการแก้ไขเฉพาะที่มีความหลากหลายของทรัพยากร วัฒนธรรม ภูมิปัญญา ทำให้ชุมชน กลุ่มเป้าหมายมีความเชื่อมั่นและเชื่อถือในองค์ความรู้	-
(E : economic) ปัจจัยทางเศรษฐกิจ	O2 นโยบายและความต้องการของหลักสูตรที่ มุ่งเน้นความสอดคล้องกับสมรรถนะที่ ตลาดแรงงานต้องการ (สังคมผู้สูงอายุ ระบบ อัตโนมัติ หุ่นยนต์ พลังงานสะอาด เกษตร และอาหาร รวมทั้งทางด้านสิ่งแวดล้อม) รวมทั้งมุ่งเน้นการเรียนรู้ตลอดชีวิต	T1. รายได้ครอบครัวของผู้เรียนลดลง รายจ่ายไม่สมดุลกับรายได้
(S : social) ปัจจัยทางสังคม	O3 โลกที่เปลี่ยนแปลงใหม่ในการประกอบอาชีพมีความหลากหลายและมีอิสระมากขึ้น มุ่งเน้นทักษะเฉพาะและทักษะทางสังคม (soft skill)	T2. จำนวนประชากรในวัยเรียนลดลง T3 หน่วยงาน มหาวิทยาลัยและสถาบันอื่นมีหลักสูตรที่ใกล้เคียง และขยายเขตการบริการ สู่ชุมชนลงมายังพื้นที่ในส่วนรับผิดชอบของ มหาวิทยาลัย
(T : technological) ปัจจัยทางเทคโนโลยี	O4 ความก้าวหน้าและการเปลี่ยนแปลงของ เทคโนโลยีสมัยใหม่ที่สามารถทดแทนระบบ การทำงานแบบดั้งเดิม	T4. การพัฒนาเทคโนโลยีที่ใช้ในสถาน ประกอบการมีการเปลี่ยนแปลงไปอย่างรวดเร็วเนื่องจากการแข่งขันของตลาด T5. แพลตฟอร์มออนไลน์ต่างๆ ที่มีการรับรอง ด้วยใบประกาศนียบัตร เป็นที่ยอมรับอย่าง กว้างขวางและมีความนิยม
(E : environmental) ปัจจัยทางสิ่งแวดล้อม	-	-
(L : legal) ปัจจัยทางกฎหมาย	O5 กฎหมายทางด้านทรัพย์สินทางปัญญา สิทธิการเข้าถึงข้อมูลและการใช้ประโยชน์จาก AI	-

6. สรุปการวิเคราะห์สถานการณ์ของคณะเทคโนโลยีการเกษตรและเทคโนโลยีอุตสาหกรรมด้วย SWOT Analysis ฉบับปรับปรุง ปี พ2568 .ศ.

S Strengths (จุดแข็ง)

- S1 การบริหารงานแบบมีส่วนร่วม บูรณาการการวางแผนและการกำหนดกลยุทธ์ ทั้งทั้งแนวคิดจากส่วนรวมเพื่อปรับปรุงพัฒนา
- S2 โครงสร้างองค์กรและการวางแผนงานควบคุมให้กับบุคลากรมีความเหมาะสม ทำให้เกิดการทำงานเป็นทีมอย่างมีประสิทธิภาพ
- S3 การบริหารงานมีความเหมาะสม การนำระบบเทคโนโลยีสารสนเทศมาจัดการด้านธุรการและการเงิน ทำให้สะดวกในการทำงานและตรวจสอบได้
- S4 บุคลากรมีความรู้ความเชี่ยวชาญหลากหลาย ทั้งด้านการจัดการเรียนการสอน ผลงานสิ่งประดิษฐ์ การบริการวิชาการ สามารถสร้างเครือข่ายและรายได้ให้กับชุมชน
- S5 หลักสูตรส่งเสริมทักษะนักศึกษาในการเรียนรู้ นวัตกรรม และการประกวดแข่งขัน รวมทั้งการบริการวิชาการและงานวิจัยเชิงพาณิชย์ ส่งเสริมทักษะการปฏิบัติงานจริง

W Weaknesses (จุดอ่อน)

- W1 งบประมาณยังไม่สอดคล้องกับการส่งเสริมประเด็นยุทธศาสตร์ เนื่องจากสัดส่วนเงินงบประมาณมาจากค่าธรรมเนียมเป็นหลัก
- W2 การบริการใช้เครื่องมือวิทยาศาสตร์ การบริการเฉพาะทางเพื่อหารายได้ยังดำเนินการได้ไม่เต็มความสามารถและขาดการประชาสัมพันธ์ช่องทางบริการ
- W3 ขาดโปรแกรมสำเร็จรูปเฉพาะทางที่มีลิขสิทธิ์ถูกต้อง
- W4 ขาดทีมบุคลากรที่ส่งเสริมสร้างสรรคผลงาน เพื่อตอบโจทย์ชุมชนและสถานประกอบการ
- W5 นักศึกษามีทักษะภาษาอังกฤษและทักษะดิจิทัลน้อย ขาดแรงจูงใจและความพยายามในการเรียน

O Opportunities (โอกาส)

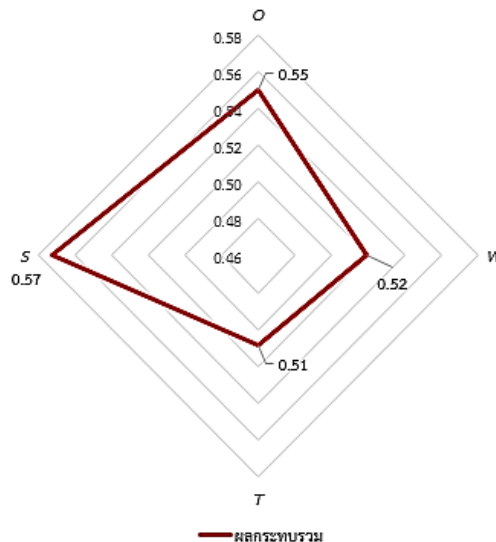
- O1 ยุทธศาสตร์ชาติ ชุมชนในเขตถิ่นที่บริการ เน้นการพัฒนาเชิงพื้นที่และการแก้ไขเฉพาะ ที่มีความหลากหลายของทรัพยากร วัฒนธรรม ภูมิปัญญา ทำให้ชุมชนกลุ่มเป้าหมายมีความเชื่อมั่นและเชื่อถือในองค์ความรู้
- O2 นโยบายและความต้องการของหลักสูตรที่มุ่งเน้นความสอดคล้องกับสมรรถนะที่ตลาดแรงงานต้องการ (สังคมผู้สูงอายุ ระบบอัตโนมัติ หุ่นยนต์ พลังงานสะอาด เศรษฐกิจอาหาร รวมทั้งทางด้านสิ่งแวดล้อม) รวมทั้งมุ่งเน้นการเรียนรู้ตลอดชีวิต
- O3 โสftwareใหม่ในการประกอบอาชีพมีความหลากหลายและมีอิสระมากขึ้น มุ่งเน้นทักษะเฉพาะและทักษะทางสังคม (soft skill)
- O4 ความก้าวหน้าและการเปลี่ยนแปลงของเทคโนโลยีใหม่ที่สามารถทดแทนระบบการทำงานแบบดั้งเดิม
- O5 กฎหมายทางด้านทรัพย์สินทางปัญญา สิทธิการเข้าถึงข้อมูลและการใช้ประโยชน์จาก AI

T Threats (ภัยคุกคาม)

- T1 รายได้ครอบคลุมของผู้เรียนลดลง รายจ่ายไม่สมดุลกับรายได้
- T2 จำนวนประชากรในวัยเรียนลดลง
- T3 หน่วยงาน มหาวิทยาลัยและสถาบันอื่นมีหลักสูตรที่ใกล้เคียง และขยายผลการบริการสู่ชุมชนลงมายังพื้นที่ในส่วนรับผิดชอบของมหาวิทยาลัย
- T4 การพัฒนาเทคโนโลยีใช้ในสถานประกอบการมีการเปลี่ยนแปลงไปอย่างรวดเร็วเนื่องจากความเร่งรีบของตลาด
- T5 แพลตฟอร์มออนไลน์ต่างๆ ที่มีการรับรองด้วยใบประกาศนียบัตร เป็นที่ยอมรับอย่างกว้างขวางและมีความนิยม

ภาพที่ 7 การวิเคราะห์ SWOT Analysis ฉบับปรับปรุง ปี พ.ศ. 2568

3. การกำหนดตำแหน่งสภาพปัจจุบันและแนวโน้มในการกำหนดกลยุทธ์



ภาพที่ 8 ตำแหน่งสภาพปัจจุบัน

ผลการประเมินตำแหน่งยุทธศาสตร์ คณะเทคโนโลยีการเกษตรและเทคโนโลยีอุตสาหกรรม

สถานภาพปัจจุบัน : **Star Situation (SO)** ภายนอกเอื้อและภายในเด่น

เป็นสถานการณ์ที่พึงปรารถนาที่สุด เนื่องจากคณะฯ สามารถนำจุดแข็งภายในที่มีอยู่มารวมกับโอกาสที่ดีจากภายนอกที่เหมาะสมกันมาใช้

4. แนวทางการจัดวางทิศทางยุทธศาสตร์และการกำหนดกลยุทธ์

มุ่งเน้นกำหนดกลยุทธ์ : เชิงรุก ใช้จุดแข็งช่วงชิงโอกาสโดย การสร้าง เปิด เพิ่ม บุก รุก ขยาย ดังนี้

1. ขยายงาน
2. รณรงค์
3. ส่งเสริม
4. กระจายงาน
5. สนับสนุน
6. เพิ่มเครือข่าย
7. เพิ่มเป้าหมาย
8. พัฒนางาน
9. พัฒนาคุณภาพ
10. เพิ่มประสิทธิภาพ

5. การวิเคราะห์ TOWS Matrix เพื่อกำหนดกลยุทธ์ของคณะฯ

	S จุดแข็ง	W จุดอ่อน
O โอกาส	SO กลยุทธ์เชิงรุก = จุดแข็ง+โอกาส	WO กลยุทธ์การพลิกฟื้น/แก้ไข = จุดอ่อน+โอกาส
	กลยุทธ์ที่ 1.1 ส่งเสริมสมรรถนะ ความสามารถด้านการแข่งขัน ทักษะด้านวิชาชีพ ทักษะชีวิตและสังคมที่จำเป็นต่อการดำรงชีวิตในศตวรรษที่ 21 และรองรับการทำงานในอนาคต (future of work)	กลยุทธ์ 1.3 สร้างความเข้มแข็งให้อาจารย์และบุคลากรเป็นผู้เชี่ยวชาญที่มีสมรรถนะสูง มีความเป็นมืออาชีพ เพื่อรองรับการเปลี่ยนแปลงระดับสังคม เทคโนโลยีและนวัตกรรมในอนาคต
	กลยุทธ์ 4.1 บูรณาการการเรียนการสอนด้านกรทำนุบำรุงศิลปวัฒนธรรม อนุรักษ์วิถีชีวิต และทรัพยากรทางธรรมชาติ ให้เหมาะสมและเกิดประโยชน์แก่ชุมชนท้องถิ่น	กลยุทธ์ 2.1 สร้างความเป็นเลิศ ความเชี่ยวชาญและทักษะของบุคลากรในเชิงประจักษ์ เพื่อสร้างความเชื่อมั่นแก่ชุมชน การแก้ปัญหาเฉพาะพื้นที่และสามารถนำไปใช้ประโยชน์ในเชิงพาณิชย์ตามความต้องการของกลุ่มเป้าหมาย
	กลยุทธ์ 5.1 เพิ่มประสิทธิภาพระบบเทคโนโลยีสารสนเทศในการบริหารจัดการด้านธุรการ การเงินและอื่นๆ ให้ทันสมัย สะดวก เหมาะสมกับการใช้งานและตรวจสอบได้	กลยุทธ์ 3.1 ขับเคลื่อนการบริการวิชาการ งานวิจัย สร้างเครือข่ายการบริการใช้เครื่องมือวิทยาศาสตร์ การบริการวิชาการเฉพาะทาง ส่งเสริมแหล่งเรียนรู้ชุมชนต้นแบบ เพื่อสร้างรายได้และนำไปใช้ประโยชน์ในเชิงพาณิชย์
	กลยุทธ์ 5.2 ส่งเสริมสมรรถนะและพัฒนาคุณภาพของบุคลากรให้เหมาะสมกับตำแหน่ง ปฏิบัติงานเป็นทีมอย่างมีคุณภาพ รวมทั้งนำเทคโนโลยีสารสนเทศมาช่วยในการบริหารจัดการ	
	กลยุทธ์ 5.4 ยกระดับการพัฒนาธรรมาภิบาลและการบริหารจัดการในคณะฯ สนับสนุนการปฏิบัติงานให้ความถูกต้อง ชัดเจน โปร่งใส ตรวจสอบได้	
T ภัยคุกคาม	ST กลยุทธ์เชิงป้องกัน = จุดแข็ง+ภัยคุกคาม	WT กลยุทธ์เชิงรับ = จุดอ่อน+ภัยคุกคาม
	กลยุทธ์ 1.2 ยกระดับการพัฒนาหลักสูตรระดับปริญญา (Degree) และหลักสูตรระยะสั้น (Non-degree) ด้วยกระบวนการจัดการเรียนรู้เชิงประสบการณ์ (Experience Education) และการบูรณาการกับการทำงาน (Work Based Learning) ให้สอดคล้องกับการเปลี่ยนแปลงของสังคมและการเรียนรู้ตลอดชีวิต (Lifelong Learning)	กลยุทธ์ 1.4 จัดทำและปรับปรุงสนับสนุนการจัดการเรียนการสอน โครงสร้างพื้นฐาน ให้ทันสมัยและเพียงพอต่อการใช้งาน รวมถึงการเข้าร่วมแลกเปลี่ยนเรียนรู้ภายใต้ความร่วมมือกับเครือข่ายและแหล่งเรียนรู้ที่หลากหลายเพื่อพัฒนาผู้เรียนและผู้สอน
	กลยุทธ์ 2.2 ยกระดับการบูรณาการศาสตร์ขององค์ความรู้ นวัตกรรมด้วยโจทย์เชิงพื้นที่เพื่อเพิ่มประสิทธิภาพการดำเนินงานของชุมชน ท้องถิ่น และสร้างมูลค่าเพิ่มทางเศรษฐกิจและสังคม	กลยุทธ์ 2.3 สนับสนุนบุคลากรให้ปฏิบัติงานด้านการวิจัยร่วมกับสถานประกอบการ เพื่อส่งเสริมศักยภาพและขยายเครือข่ายพันธมิตรความร่วมมือทั้งทางด้านเทคโนโลยีในสถานประกอบการและองค์ความรู้ใหม่
		กลยุทธ์ 5.3 ปรับปรุงระบบงบประมาณ การจัดสรรงบประมาณ การบริหารทรัพย์สินและเพิ่มมูลค่าเพิ่มที่ก่อให้เกิดรายได้

6. การกำหนดทิศทางในอนาคต

กลยุทธ์ (Strategy) คือ แนวทางการดำเนินงานที่ทำให้คณะฯ สามารถขับเคลื่อนให้ดำเนินการจนบรรลุวิสัยทัศน์ พันธกิจและประเด็นยุทธศาสตร์ โดยการประเมินสถานการณ์ของคณะฯ ด้วย TOWS Matrix จำแนกได้ 4 รูปแบบ ดังนี้

SO / กลยุทธ์เชิงรุก (Aggressive – Strategy)

เป็นสถานการณ์ที่พึงปรารถนาที่สุด เนื่องจากคณะฯ สามารถนำจุดแข็งภายในที่มีอยู่มารวมกับโอกาสที่ดีจากภายนอกที่เหมาะสมกันมาใช้

WO / กลยุทธ์การการพลิกฟื้น/แก้ไข (Turnaround Oriented - Strategy)

เป็นสถานการณ์ที่คณะฯ ต้องพยายามลดจุดอ่อนเพื่อที่จะนำเอาโอกาสที่ดีจากภายนอกมาพัฒนาให้เกิดประโยชน์และเปลี่ยนจุดอ่อนให้เป็นจุดแข็ง

ST / กลยุทธ์เชิงป้องกัน (diversification Strategy)

เป็นสถานการณ์ที่สภาพแวดล้อมเป็นอุปสรรคต่อการดำเนินงาน แต่คณะฯ มีจุดแข็งหลายประการซึ่งสามารถนำมาเพิ่มความเข้มแข็งและลดทอนปัญหาหรือเปลี่ยนให้เป็นโอกาสแทนได้

WT / กลยุทธ์เชิงรับ (Defensive Strategy)

เป็นสถานการณ์ที่คณะฯ กำลังเผชิญอยู่กับอุปสรรคจากภายนอกและมีปัญหาจุดอ่อนภายในหลายประการ ต้องพยายามลดหรือหลบหลีกภัยอุปสรรคต่างๆ ที่คาดว่าจะเกิดขึ้น ตลอดจนแสวงหามาตรการที่จะทำให้คณะเกิดความสูญเสียที่น้อยที่สุด

แผนยุทธศาสตร์คณะเทคโนโลยีการเกษตรและเทคโนโลยีอุตสาหกรรม (ปี พ.ศ. 2568-2572) ฉบับปรับปรุง พ.ศ. 2568

ปรัชญา : ท้องถิ่นก้าวหน้า พัฒนาด้วยเทคโนโลยี

อัตลักษณ์ : เทคโนโลยีเยี่ยม เปี่ยมคุณธรรม

วิสัยทัศน์ : บูรณาการการศึกษา พัฒนาท้องถิ่นด้วยนวัตกรรม

- พันธกิจ :
1. ผลิตบัณฑิตที่มีคุณภาพตอบสนองต่อความต้องการของประเทศ
 2. ยกระดับการบูรณาการงานวิจัย การเรียนการสอน งานศิลปวัฒนธรรม เชื่อมโยงองค์ความรู้เพื่อพัฒนาท้องถิ่นให้ยั่งยืน
 3. ยกระดับมาตรฐานการผลิตและพัฒนาครู บุคลากรทางการศึกษาเพื่อการเรียนรู้ตลอดชีวิต
 4. บริหารจัดการตามหลักธรรมาภิบาล
 5. แสวงหารายได้และสร้างความมั่นคงทางการเงินของมหาวิทยาลัยในระยะยาว

ประเด็นยุทธศาสตร์ที่ 1 สร้างบัณฑิตที่มีศักยภาพตรงตามความต้องการของท้องถิ่น			จำนวนกลยุทธ์ : 5		ตัวชี้วัด : 15		
เป้าประสงค์ที่ 1. การบูรณาการการทำงานกับการเรียนรู้ (CWIE) และการเรียนรู้ตลอดชีวิต (Lifelong Learning)							
กลยุทธ์	มาตรการ	ตัวชี้วัด	ค่าเป้าหมาย				
			68	69	70	71	72
กลยุทธ์ที่ 1. ส่งเสริมสมรรถนะความสามารถ ด้านการแข่งขันทักษะด้านวิชาชีพ ทักษะชีวิต และสังคมที่จำเป็นต่อการดำรงชีวิตในศตวรรษที่ 21 (Transferable Skill)	1. พัฒนารูปแบบการจัดการศึกษา สร้างนวัตกรรมการเรียนรู้ตลอดชีวิต ให้มีความหลากหลาย สามารถสนองต่อสถานการณ์และความแตกต่างระหว่างบุคคล รวมทั้งการจัดการศึกษาทางเลือกใหม่	1.1 จำนวนนวัตกรรมหรือรางวัลของนักศึกษาที่สามารถนำไปใช้ประโยชน์หรือได้รับรางวัลทั้งในระดับประเทศหรือนานาชาติ	3	15	15	15	15
		1.2 ร้อยละของจำนวนนักศึกษาที่ได้รับการพัฒนาสามารถสร้างรายได้ระหว่างเรียนในมหาวิทยาลัย	15	20	25	25	25
		1.3 ร้อยละเพิ่มขึ้นต่อปีของจำนวนนักศึกษา และกำลังคนทุกช่วงวัย ที่เป็นผู้ประกอบการนวัตกรรม/SME/Start-up	1	1	1	1	1

ประเด็นยุทธศาสตร์ที่ 1 สร้างบัณฑิตที่มีศักยภาพตรงตามความต้องการของท้องถิ่น			จำนวนกลยุทธ์ : 5		ตัวชี้วัด : 15		
เป้าประสงค์ที่ 1. การบูรณาการการทำงานกับการเรียนรู้ (CWIE) และการเรียนรู้ตลอดชีวิต (Lifelong Learning)							
กลยุทธ์	มาตรการ	ตัวชี้วัด	ค่าเป้าหมาย				
			68	69	70	71	72
กลยุทธ์ที่ 2. ยกระดับการพัฒนาหลักสูตรระดับปริญญา (Degree) และหลักสูตรระยะสั้น (Non-degree) ด้วยกระบวนการจัดการเรียนรู้เชิงประสบการณ์ (Experience Education) และการบูรณาการการทำงาน (Work Based Learning) ให้สอดคล้องกับการเปลี่ยนแปลงของสังคมและการเรียนรู้ตลอดชีวิต (Lifelong Learning)	1. จัดทำหลักสูตรและแผนการผลิตบัณฑิตให้สอดคล้องกับความต้องการของตลาดแรงงานในปัจจุบันและสามารถสร้างงานในอนาคตได้ 2. ขับเคลื่อนการจัดสหกิจศึกษาและการศึกษาเชิงบูรณาการกับการทำงาน	2.1 ร้อยละของจำนวนหลักสูตรที่นักศึกษามีส่วนร่วมในการสร้างนวัตกรรม	80	100	100	100	100
		2.2 ร้อยละของจำนวนหลักสูตรที่ร่วมกับสถานประกอบการหรือชุมชนในการจัดการเรียนรู้เชิงประสบการณ์ (Experience) และการแก้ปัญหาตามสภาพจริง (Hand-on) ในลักษณะ Sandbox/CWIE/ MOOC/ university-industry linkage	80	100	100	100	100
		2.3 ร้อยละของรายได้ที่เกิดจากหลักสูตรระยะสั้น (Credit bank/ MOOC/Non-credit) ของคณะฯ	80	90	100	100	100
		2.4 ร้อยละที่เพิ่มขึ้นต่อปีของงบประมาณ ที่ได้รับการสนับสนุนจากแหล่งทุนภายนอกในการร่วมพัฒนานักศึกษาหรือบุคคลทุกช่วงวัยให้มีขีดความสามารถสูงขึ้นสอดคล้องกับความต้องการตามอุตสาหกรรมเป้าหมายการพัฒนาและสามารถสร้างงานในอนาคต	3	3	3	3	3
		2.5 จำนวนผู้เข้าร่วมกิจกรรมตลอดจนการเข้าถึงสื่อในรูปแบบ Lifelong Learning	500	500	500	500	500
กลยุทธ์ที่ 3. สร้างความเข้มแข็งให้อาจารย์และบุคลากรเป็นผู้เชี่ยวชาญที่มีสมรรถนะสูง มีความเป็นมืออาชีพ เพื่อรองรับการเปลี่ยนแปลงด้านสังคม เทคโนโลยีและนวัตกรรมในอนาคต	1. ส่งเสริมอาจารย์ให้มีสมรรถนะความรู้เป็นอาจารย์ยุคใหม่ สามารถออกแบบการเรียนรู้ ให้คำแนะนำและสร้างแรงบันดาลใจกับนักศึกษา 2. สนับสนุนให้บุคลากรเข้าร่วมแข่งขัน เข้าร่วมนำเสนอผลงานในระดับชาติ และ/หรือระดับนานาชาติ 3. สนับสนุนบุคลากรให้พัฒนาตนเองสูงขึ้นทั้งด้านวิชาการและวิชาชีพ	3.1 ร้อยละของคณาจารย์ที่ดำรงตำแหน่งทางวิชาการ	65	70	75	75	75
		3.2 ร้อยละของบุคลากรที่ได้รับการส่งเสริมให้แลกเปลี่ยนความรู้ร่วมกับภาคอุตสาหกรรมหรือภาคธุรกิจเอกชน (Talent Mobility Consultation)	30	35	40	40	40

ประเด็นยุทธศาสตร์ที่ 1 สร้างบัณฑิตที่มีศักยภาพตรงตามความต้องการของท้องถิ่น				จำนวนกลยุทธ์ : 5		ตัวชี้วัด : 15		
เป้าประสงค์ที่ 1. การบูรณาการการทำงานกับการเรียนรู้ (CWIE) และการเรียนรู้ตลอดชีวิต (Lifelong Learning)								
กลยุทธ์	มาตรการ	ตัวชี้วัด	ค่าเป้าหมาย					
			68	69	70	71	72	
กลยุทธ์ที่ 4. จัดหาและปรับปรุงสิ่งสนับสนุนการจัดการเรียนการสอน โครงสร้างพื้นฐาน ให้ทันสมัย และเพียงพอกับการใช้งาน รวมถึงการเข้าร่วมแลกเปลี่ยนเรียนรู้ภายใต้ความร่วมมือกับเครือข่าย	1. พัฒนาระบบสารสนเทศและโครงสร้างพื้นฐานของคณะฯ ให้เป็นพื้นที่เรียนรู้	4.1 จำนวนอาจารย์และนักศึกษาที่เข้าร่วมแลกเปลี่ยนภายใต้ความร่วมมือกับเครือข่ายทั้งภาครัฐและเอกชนทั้งภายในและต่างประเทศ	20	120	120	120	120	
		4.2 จำนวนสิ่งสนับสนุนการจัดการเรียนการสอน	ครบ	ครบ	ครบ	ครบ	ครบ	
		4.3 ร้อยละความพึงพอใจของผู้มีส่วนได้ส่วนเสียต่อโครงสร้างพื้นฐาน สิ่งสนับสนุนการจัดการเรียนรู้	85	85	90	90	90	
กลยุทธ์ที่ 5. พัฒนาระบบนิเวศและแหล่งเรียนรู้ที่หลากหลาย เพื่อพัฒนาผู้เรียนและผู้สอน	1. จำนวนพื้นที่และแหล่งการเรียนรู้เชิงสร้างสรรค์เพื่อพัฒนาการเรียนรู้ตลอดชีวิต (Lifelong Learning)	5.1 จำนวนพื้นที่และแหล่งการเรียนรู้เชิงสร้างสรรค์	2	2	2	2	2	
		5.2 จำนวนผู้สนับสนุน (supportive) หรือผู้ร่วมลงทุน (investor) เพื่อพัฒนาระบบนิเวศเพื่อการเรียนรู้ตลอดชีวิต	1	1	1	1	1	

ประเด็นยุทธศาสตร์ที่ 2 การวิจัย บริการวิชาการและการทำนุบำรุงศิลปวัฒนธรรมเพื่อพัฒนานวัตกรรมเชิงพื้นที่			จำนวนกลยุทธ์ : 5		ตัวชี้วัด : 13		
เป้าประสงค์ที่ 2 ตอบสนองความต้องการของผู้ประกอบการ พัฒนานวัตกรรมและยกระดับองค์ความรู้ภูมิปัญญาท้องถิ่น							
กลยุทธ์	มาตรการ	ตัวชี้วัด	ค่าเป้าหมาย				
			68	69	70	71	72
กลยุทธ์ที่ 1. สร้างความเป็นเลิศ ความเชี่ยวชาญและทักษะของบุคลากรในเชิงประจักษ์ เพื่อสร้างความเชื่อมั่นแก่ชุมชน การแก้ปัญหาเฉพาะพื้นที่และสามารถนำไปใช้ประโยชน์ในเชิงพาณิชย์ตามความต้องการของกลุ่มเป้าหมาย	1. ส่งเสริมการทำวิจัยแบบมีส่วนร่วมและการวิจัยเชิงบูรณาการเพื่อพัฒนาท้องถิ่นแบบยั่งยืน	1.1 จำนวนผลงานวิจัยและนวัตกรรมที่สามารถนำไปใช้ประโยชน์ต่อการพัฒนาชุมชนท้องถิ่น ต่อยอดเชิงพาณิชย์และออกสู่ระบบเศรษฐกิจตลาด	3	3	3	3	3
		1.2 ร้อยละผู้ประกอบการนักวิจัย (Research entrepreneur) ต่อจำนวนอาจารย์และนักวิจัยทั้งหมด	3	4	4	4	4
		1.3 จำนวนผลงานวิจัยหรืองานสร้างสรรค์ที่สามารถตีพิมพ์ระดับชาติหรือนานาชาติ	12	12	12	12	12
		1.4 จำนวนผลงานวิจัยหรืองานสร้างสรรค์ที่ได้รับการจดสิทธิบัตรและ/หรืออนุสิทธิบัตร	5	5	5	5	5
		1.5 รางวัลยกย่องเชิดชูเกียรติระดับชาติและ/หรือระดับนานาชาติของบุคลากรต่อจำนวนอาจารย์/นักวิจัยทั้งหมด (Prize winner)	9	12	12	12	12
กลยุทธ์ที่ 2. ยกระดับการบูรณาการศาสตร์ขององค์ความรู้ นวัตกรรมด้วยโจทย์เชิงพื้นที่ เพื่อเพิ่มประสิทธิภาพการดำเนินงานของชุมชน ท้องถิ่น และสร้างมูลค่าเพิ่มทางเศรษฐกิจและสังคม	1. พัฒนาศูนย์การเรียนรู้ ระบบฐานข้อมูล ฐานความรู้และเครือข่าย ด้านนวัตกรรมและเทคโนโลยี	2.1 ร้อยละนักวิจัยรับใช้สังคมต่อจำนวนอาจารย์และนักวิจัยทั้งหมด	9	12	12	12	12
		2.2 ร้อยละของรายได้ที่เพิ่มขึ้นในชุมชนเป้าหมายเพิ่มขึ้น	5	5	5	5	5
		2.3 จำนวนงบประมาณจากความร่วมมือกับหน่วยงานภายนอกทั้งภาครัฐและเอกชนภายในปีงบประมาณ	2,500,000	2,500,000	2,500,000	2,500,000	2,500,000
กลยุทธ์ที่ 3. บูรณาการการเรียนการสอนด้านการทำนุบำรุงศิลปวัฒนธรรม อนุรักษ์วิถีชีวิต และทรัพยากรทางธรรมชาติ ให้เหมาะสมและเกิดประโยชน์แก่ชุมชนท้องถิ่น	1. ส่งเสริมแหล่งเรียนรู้ด้านประเพณี ศิลปวัฒนธรรมและภูมิปัญญาท้องถิ่น เพื่ออนุรักษ์ พื้นฟูศิลปะและวัฒนธรรมของจังหวัดนครสวรรค์	3.1 จำนวนกิจกรรมที่เกี่ยวกับศิลปวัฒนธรรม ภูมิปัญญาท้องถิ่นที่สร้างองค์ความรู้และนำไปถ่ายทอด หรือสามารถสร้างคุณค่าต่อสังคมชุมชน	80	90	90	90	90

ประเด็นยุทธศาสตร์ที่ 2 การวิจัย บริการวิชาการและการทำนุบำรุงศิลปวัฒนธรรมเพื่อพัฒนานวัตกรรมเชิงพื้นที่			จำนวนกลยุทธ์ : 5		ตัวชี้วัด : 13		
เป้าประสงค์ที่ 2 ตอบสนองความต้องการของผู้ประกอบการ พัฒนานวัตกรรมและยกระดับองค์ความรู้ภูมิปัญญาท้องถิ่น							
กลยุทธ์	มาตรการ	ตัวชี้วัด	ค่าเป้าหมาย				
			68	69	70	71	72
กลยุทธ์ที่ 4. สนับสนุนบุคลากรให้ปฏิบัติงานด้านการวิจัยร่วมกับสถานประกอบการ เพื่อส่งเสริมศักยภาพและขยายเครือข่ายพันธมิตรความร่วมมือทั้งทางด้านเทคโนโลยีในสถานประกอบการและองค์ความรู้ใหม่	1. แสวงหาเครือข่ายฐานความรู้ด้านการวิจัยและฐานความรู้ด้านนวัตกรรมและเทคโนโลยีกับหน่วยงานภายนอกทั้งภาครัฐเอกชนและชุมชนท้องถิ่น	4.1 จำนวนงบประมาณจากความร่วมมือกับหน่วยงานภายนอกทั้งภาครัฐและเอกชนภายในปีงบประมาณ	1,500,000	1,500,000	1,500,000	1,500,000	1,500,000
		4.2 จำนวนพื้นที่สร้างสรรค์นวัตกรรม (Co-working creative/valley) ด้วยวิทยาศาสตร์ เทคโนโลยีและนวัตกรรม	1	1	1	1	1
กลยุทธ์ที่ 5. ขับเคลื่อนการบริการวิชาการ งานวิจัย สร้างเครือข่ายการบริการใช้เครื่องมือวิทยาศาสตร์ การบริการวิชาการเฉพาะทางส่งเสริมแหล่งเรียนรู้ชุมชนต้นแบบ เพื่อสร้างรายได้และนำไปใช้ประโยชน์ในเชิงพาณิชย์	1. ประชาสัมพันธ์การให้บริการกับกลุ่ม เป้าหมาย สร้างเครือข่ายความร่วมมือทั้งภาครัฐและเอกชน	5.1 จำนวนพื้นที่/ชุมชนที่ได้ใช้ประโยชน์จากวิจัย วิทยาศาสตร์ เทคโนโลยีและนวัตกรรมและสามารถขยายผลอย่างต่อเนื่อง	1	1	1	1	1
		5.2 มูลค่าทางเศรษฐกิจที่เกิดภายในชุมชนท้องถิ่น	3,000,000	3,500,000	3,500,000	3,500,000	3,500,000

ประเด็นยุทธศาสตร์ที่ 3 การผลิตและพัฒนาครู บุคลากรทางการศึกษา				จำนวนกลยุทธ์ : 3		ตัวชี้วัด : 6		
เป้าประสงค์ที่ 3 พัฒนาเครือข่ายความร่วมมือในการผลิตและพัฒนาครูและบุคลากรทางการศึกษา								
กลยุทธ์	มาตรการ	ตัวชี้วัด	ค่าเป้าหมาย					
			68	69	70	71	72	
กลยุทธ์ที่ 1. พัฒนาหลักสูตร กระบวนการจัดการเรียนรู้ และกระบวนการผลิตครูให้มีคุณภาพและสมรรถนะตามมาตรฐานสากล	1. พัฒนาหลักสูตร กระบวนการจัดการเรียนรู้ และกระบวนการผลิตครูให้มีคุณภาพ	1.1 จำนวนหลักสูตรการผลิตครูที่ผ่านการรับรองตามมาตรฐานในระดับชาติและนานาชาติ	100	100	100	100	100	
		1.3 จำนวนผลงาน/นวัตกรรมของนักศึกษาที่เผยแพร่ในระดับชาติหรือ นานาชาติ	1	1	1	1	1	
		1.4 ร้อยละรายได้ของบัณฑิตครูที่มีรายได้ระหว่างเรียน	15	20	20	20	20	
กลยุทธ์ที่ 2. พัฒนาคูและบุคลากรทางการศึกษาสู่มาตรฐานสากล	1. พัฒนาบัณฑิตครูให้มีคุณภาพและสมรรถนะตามมาตรฐานสากล	2.1 จำนวนรางวัลของครูและบุคลากรทางการศึกษาที่ได้รับรางวัลระดับชาติและนานาชาติ	1	1	1	1	1	
		2.3 จำนวนครูและบุคลากรทางการศึกษาที่สามารถนำการเปลี่ยนแปลง (Chang agent) ชุมชนท้องถิ่น/โรงเรียนระดับชาติและนานาชาติ	1	1	1	1	1	
กลยุทธ์ที่ 3. พัฒนานวัตกรรมเชิงนโยบายการผลิตและพัฒนาครูและบุคลากรทางการศึกษา	1. เพิ่มประสิทธิภาพเครือข่ายความร่วมมือในการผลิตครูและบุคลากรทางการศึกษา 2. สนับสนุนให้เกิดการพัฒนาเครือข่ายโดยใช้วิจัยเป็นฐานเพื่อรองรับการพัฒนาและสื่อการเรียนรู้/พื้นที่สร้างสรรค์ (Co-creative learning)	1.1 จำนวนเทคโนโลยีที่พัฒนาเป็นสื่อการเรียนรู้สมัยใหม่ทั้งผู้เรียนและผู้สอน	1	1	1	1	1	

ประเด็นยุทธศาสตร์ที่ 4 ธรรมาภิบาลเพื่อการพัฒนาองค์กร				จำนวนกลยุทธ์ : 5		ตัวชี้วัด : 14		
เป้าประสงค์ที่ 4 สร้างบุคลากรที่มีคุณภาพ รับฟังและแก้ปัญหาตามหลักธรรมาภิบาล								
กลยุทธ์	มาตรการ	ตัวชี้วัด	ค่าเป้าหมาย					
			68	69	70	71	72	
กลยุทธ์ที่ 1. เพิ่มประสิทธิภาพระบบเทคโนโลยีสารสนเทศในการบริหารจัดการด้านธุรการการเงินและอื่นๆ ให้ทันสมัย สะดวก เหมาะสมกับการใช้งาน และตรวจสอบได้	1. สร้างกระบวนการทำงานด้วยระบบเทคโนโลยีสารสนเทศเพื่อสนับสนุนการปฏิบัติงานและเข้าถึงของบุคลากรได้ทุกระดับ	1.1 ร้อยละคุณภาพการให้บริการ (Service of Quality) ของมหาวิทยาลัย	90	90	90	90	90	
		1.2 นวัตกรรมบริการที่สร้างความพึงพอใจแก่ผู้รับบริการ	1	1	1	1	1	
		1.3 จำนวนบุคลากรที่เสนอวิธีคิดสร้างสรรค์(bottom up idea) และนำไปสู่การปฏิบัติ	1	1	1	1	1	
		1.4 จำนวนแพลตฟอร์มที่เอื้ออำนวยความสะดวกการทำงานของมหาวิทยาลัยให้เกิดความคล่องตัวและมีประสิทธิภาพ	1	1	1	1	1	
กลยุทธ์ที่ 2. ส่งเสริมสมรรถนะและพัฒนาศักยภาพของบุคลากรให้เหมาะสมกับตำแหน่ง ปฏิบัติงานเป็นทีมอย่างมีคุณภาพ รวมทั้งนำเทคโนโลยีสารสนเทศมาช่วยในการบริหารจัดการ	1. ส่งเสริมบุคลากรให้มีสมรรถนะความรู้ตามเกณฑ์มาตรฐานและเพิ่มทักษะ up skill reskill new skill ให้มีความสามารถในการปฏิบัติงาน	2.1 ร้อยละความก้าวหน้าตามสายงานของพนักงานสายสนับสนุนของคุณะ	40	50	50	50	50	
		2.2 ร้อยละพนักงานสายสนับสนุนที่ทำงานเพิ่มนอกเหนือจากงานหลักตามหน้าที่ประจำ	70	80	80	80	80	
		2.3 ร้อยละรางวัล/ผลงาน/ความก้าวหน้า ของบุคลากรที่สร้างสรรค์เพื่อมหาวิทยาลัย	2	3	3	3	3	

ประเด็นยุทธศาสตร์ที่ 4 ธรรมาภิบาลเพื่อการพัฒนาองค์กร			จำนวนกลยุทธ์ : 5	ตัวชี้วัด : 14				
เป้าประสงค์ที่ 4 สร้างบุคลากรที่มีคุณภาพ รับฟังและแก้ปัญหาตามหลักธรรมาภิบาล								
กลยุทธ์	มาตรการ	ตัวชี้วัด	ค่าเป้าหมาย					
			68	69	70	71	72	
กลยุทธ์ที่ 3. ปรับปรุงระบบงบประมาณ การจัดสรรงบประมาณ การบริหารทรัพย์สินและเพิ่มมูลค่าเพิ่มที่ก่อให้เกิดรายได้	1. พัฒนาโครงการที่สามารถสร้างรายได้ให้กับคณะ	3.1 ผลงานหรือจำนวนโครงการ กิจกรรมตามเกณฑ์มาตรฐานสากล (U-Multirank)	1	1	1	1	1	
		3.2 ร้อยละพนักงานสายสนับสนุนที่สามารถนำการเปลี่ยนแปลงต่อหน่วยงาน/ชุมชน/องค์กรภายนอก/มหาวิทยาลัย (ใน/นอก 30:70)	20	25	25	25	25	
		3.3 จำนวนงบประมาณภายนอกที่สนับสนุนโครงการสร้างสรรค์การพัฒนา และหรือตอบโจทย์ THE SDGs	344,400	340,000	340,000	340,000	340,000	
กลยุทธ์ที่ 4. ปฏิรูประบบงบประมาณ และการจัดสรรงบประมาณ	1. พัฒนาและส่งเสริมสร้างสรรค์โครงการที่สามารถสร้างผลกระทบทางเศรษฐกิจและความยั่งยืน ตั้งแต่ต้นน้ำ กลางน้ำ และปลายน้ำของมหาวิทยาลัยและชุมชนท้องถิ่น	4.1 จำนวนโครงการสร้างสรรค์ที่สามารถตอบสนองความต้องการในการพัฒนาของชุมชน สังคมและประเทศ (Demand-driven) และตอบโจทย์ THE SDGs	1	1	1	1	1	
		4.2 ร้อยละการบรรลุค่าเป้าหมายของโครงการ/กิจกรรมตามแผนปฏิบัติการ	85	90	90	90	90	
		4.3 ร้อยละการบรรลุเป้าหมายของตัวชี้วัดแผนยุทธศาสตร์ระยะที่ 2 ของมหาวิทยาลัย/คณะและสำนัก	85	85	85	85	85	
กลยุทธ์ที่ 5. พัฒนาระบบธรรมาภิบาลและการบริหารจัดการในคณะฯ	1. สร้างกระบวนการทำงานด้วยระบบเทคโนโลยีสารสนเทศเพื่อสนับสนุนการปฏิบัติงานและเข้าถึงของบุคลากรได้ทุกระดับ	5.1 ร้อยละความพึงพอใจของคณาจารย์และบุคลากรต่อการบริหารจัดการของคณะ	85	85	85	85	85	

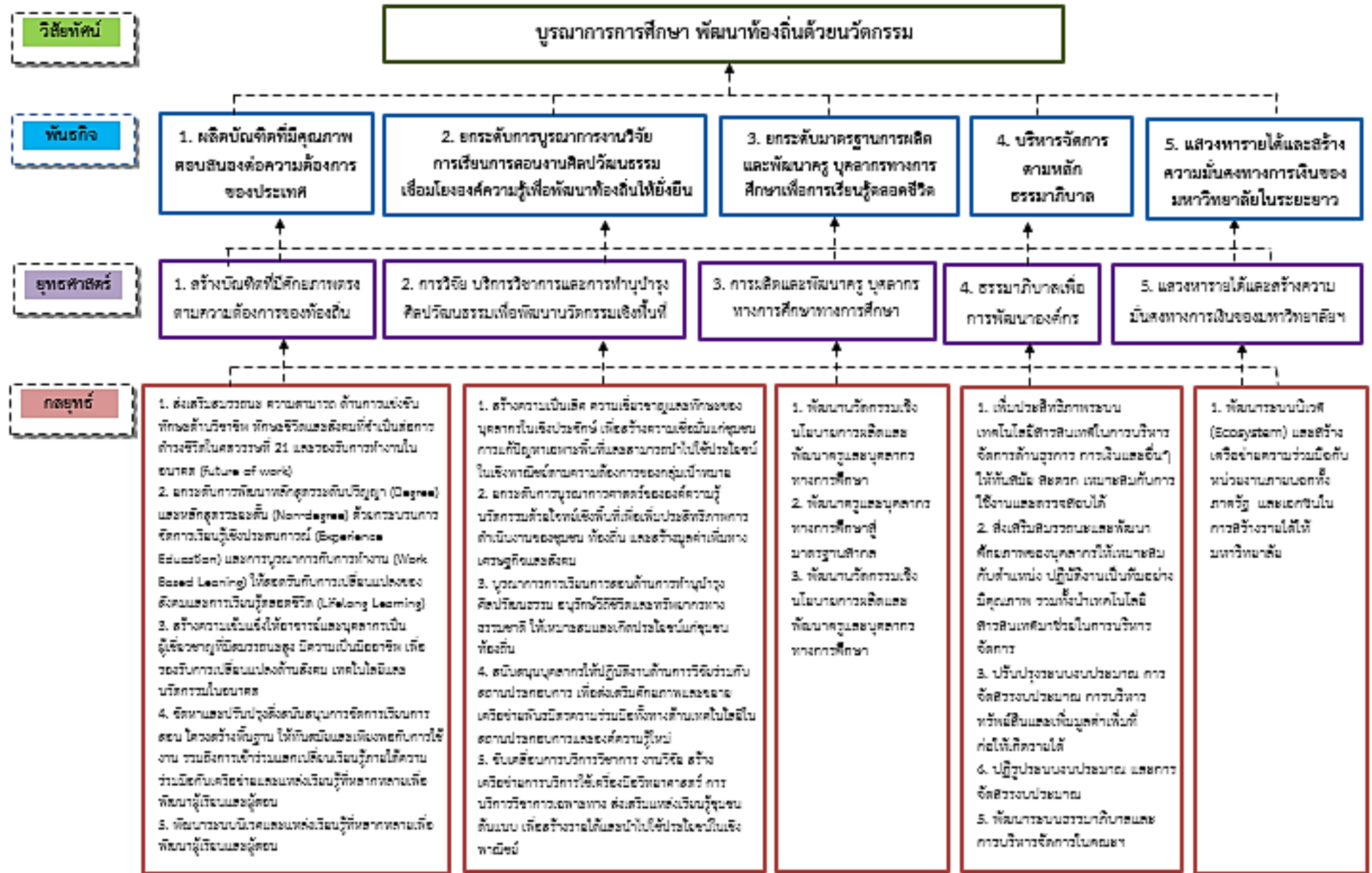
ประเด็นยุทธศาสตร์ที่ 5 แสวงหารายได้และสร้างความมั่นคงทางการเงินของมหาวิทยาลัยในระยะยาว (Future of Revenue Model)				จำนวนกลยุทธ์ : 1		ตัวชี้วัด : 1		
เป้าประสงค์ที่ 5 สร้างรายได้และสร้างความมั่นคงทางการเงิน								
กลยุทธ์	มาตรการ	ตัวชี้วัด	ค่าเป้าหมาย					
			68	69	70	71	72	
กลยุทธ์ที่ 2. พัฒนาระบบนิเวศ (Ecosystem) และสร้างเครือข่ายความร่วมมือกับหน่วยงานภายนอกทั้งภาครัฐและเอกชนในการสร้างรายได้ให้มหาวิทยาลัย	1. สร้างกระบวนการในการสร้างรายได้ให้มหาวิทยาลัย	1.1 ร้อยละพื้นที่ของมหาวิทยาลัยที่สามารถสร้างรายได้เข้ามหาวิทยาลัย	40	40	40	40	40	40

7. การจัดทำแผนที่ยุทธศาสตร์

Balanced Scorecard (BSC) เป็นกระบวนการบริหารงานที่อาศัยการกำหนดตัวชี้วัด (KPI) เป็นกลไกสำคัญในการจัดการที่ช่วยในการนำกลยุทธ์ไปสู่การปฏิบัติ (Strategic Implementation) โดยอาศัยการวัดหรือประเมิน (Measurement) ที่จะช่วยทำให้หน่วยงานเกิดความสอดคล้องเป็นอันหนึ่งอันเดียวกัน และมุ่งเน้นในสิ่งที่มีความสำคัญต่อความสำเร็จของหน่วยงาน (Alignment and focused) โดยมีรายละเอียด ดังนี้

ประเด็นยุทธศาสตร์	มิติ			
	ประสิทธิผลของพันธกิจ	คุณภาพการให้บริการ	ประสิทธิภาพการปฏิบัติราชการ	การพัฒนาองค์กร
1. สร้างบัณฑิตที่มีศักยภาพตรงตามความต้องการของท้องถิ่น	การบูรณาการการทำงานกับการเรียนรู้ (CWIE) และการเรียนรู้ตลอดชีวิต (Lifelong Learning)	ความพึงพอใจของผู้ใช้บัณฑิต	1. การบูรณาการกับการทำงานและการเรียนรู้ตลอดชีวิต 2. ผลิตบัณฑิตที่มีสมรรถนะสูงเพื่อมุ่งสู่ตลาดแรงงาน	1. ยกระดับการพัฒนาหลักสูตร 2. ยกระดับการพัฒนาสิ่งสนับสนุนการเรียนรู้ 3. การพัฒนาอาจารย์มืออาชีพ 4. การพัฒนาสมรรถนะของบัณฑิต
2. การวิจัย บริการวิชาการและการทำนุบำรุงศิลปวัฒนธรรมเพื่อพัฒนานวัตกรรมเชิงพื้นที่	ตอบสนองความต้องการของผู้ประกอบการ พัฒนานวัตกรรมและยกระดับองค์ความรู้ภูมิปัญญาท้องถิ่น	ความพึงพอใจของผู้รับบริการ ทั้งภายในและภายนอกต่อการบริการ	1. สร้างความเป็นเลิศด้านกาวิจัย ภูมิปัญญาท้องถิ่น ส่งเสริมอาชีพ 2. สร้างองค์ความรู้และคุณค่าทางศิลปวัฒนธรรมเชิงสร้างสรรค์	1. งานวิจัยเป็นที่ยอมรับ 2. การพัฒนานวัตกรรม 3. การสร้างเครือข่ายพันธมิตร 4. พื้นที่รับบริการได้ใช้ประโยชน์ 5. เพิ่มมูลค่าทางเศรษฐกิจ
3. การผลิตและพัฒนาครู บุคลากรทางการศึกษา	พัฒนาเครือข่ายความร่วมมือในการผลิตและพัฒนาครูและบุคลากรทางการศึกษา	ความพึงพอใจของผู้รับบริการ ทั้งภายในและภายนอก	1. สร้างเครือข่ายความร่วมมือในการผลิตครูและบุคลากรทางการศึกษา	1. สร้างเครือข่ายความร่วมมือ 2. พัฒนาและผลิตสื่อการเรียนรู้สมัยใหม่
4. ธรรมาภิบาลเพื่อการพัฒนาองค์กร	สร้างบุคลากรที่มีคุณภาพ รับฟังและแก้ปัญหาตามหลักธรรมาภิบาล	ความพึงพอใจของผู้รับบริการ ทั้งภายในและภายนอก	1. บุคลากรมีสมรรถนะสูง มีประสิทธิภาพในการปฏิบัติงาน 2. บริหารตามหลักธรรมาภิบาลและส่งเสริมการจัดการความรู้	1. พัฒนาศักยภาพบุคลากร 2. สร้างวัฒนธรรมองค์กรดิจิทัล 3. การพัฒนาระบบฐานข้อมูล
5. แสวงหารายได้และสร้างความมั่นคงทางการเงินของมหาวิทยาลัยในระยะยาว	สร้างรายได้และสร้างความมั่นคงทางการเงิน	ความพึงพอใจของผู้รับบริการ ทั้งภายในและภายนอก	1. สร้างวิธีการหารายได้จากทรัพยากรที่มีอยู่ให้กับมหาวิทยาลัย 2. พัฒนาระบบนิเวศและสร้างเครือข่ายความร่วมมือทั้งภายในและภายนอก	1. พัฒนาสมรรถนะของอาจารย์และบุคลากรให้มีศักยภาพในการสร้างรายได้

แผนยุทธศาสตร์ 5 ปี (พ.ศ. 2568 – 2572)
คณะเทคโนโลยีการเกษตรและเทคโนโลยีอุตสาหกรรม มหาวิทยาลัยราชภัฏนครสวรรค์



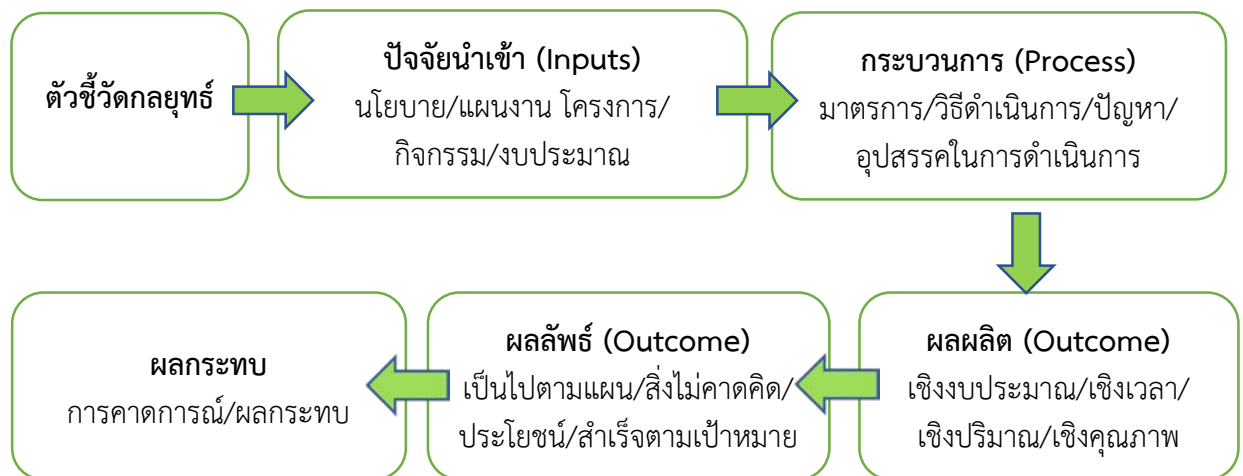
ส่วนที่ 5

การขับเคลื่อน ติดตามและประเมินผลการพัฒนาตามยุทธศาสตร์

แนวทางการขับเคลื่อนยุทธศาสตร์

1. ขั้นตอนหรือกระบวนการที่นำไปสู่การขับเคลื่อนยุทธศาสตร์ได้อย่างเป็นระบบและมีประสิทธิภาพ มีดังนี้
 - 1.1 การสื่อสารยุทธศาสตร์ เป็นการถ่ายทอดและสร้างความรู้ความเข้าใจแก่บุคลากรทุกระดับเพื่อนำไปสู่การปฏิบัติต่อไป
 - 1.2 การกำหนดแนวทางการบริหารจัดการงบประมาณ เพื่อให้การใช้งบประมาณเป็นไปหรือสนองต่อยุทธศาสตร์ที่ได้ถูกกำหนดขึ้นให้เกิดประสิทธิภาพสูงสุด
 - 1.3 การทบทวนและพัฒนายุทธศาสตร์ เพื่อปรับปรุงและพัฒนากระบวนการขับเคลื่อนยุทธศาสตร์ให้มีความทันสมัยและตอบสนองต่อการเปลี่ยนแปลงภายนอกได้อย่างทันท่วงที
2. การกำกับติดตามและประเมินผล

งานนโยบายและแผน ดำเนินการรวบรวมและสังเคราะห์ข้อมูลผ่านการรายงานผลการดำเนินงานโครงการ/กิจกรรม เสนอต่อที่ประชุมคณะกรรมการบริหารคณะและคณะกรรมการประจำคณะ เพื่อเร่งรัด กำกับติดตามให้สอดคล้องกับแผนปฏิบัติการ
3. กรอบแนวคิดการกำกับติดตามและประเมินผล

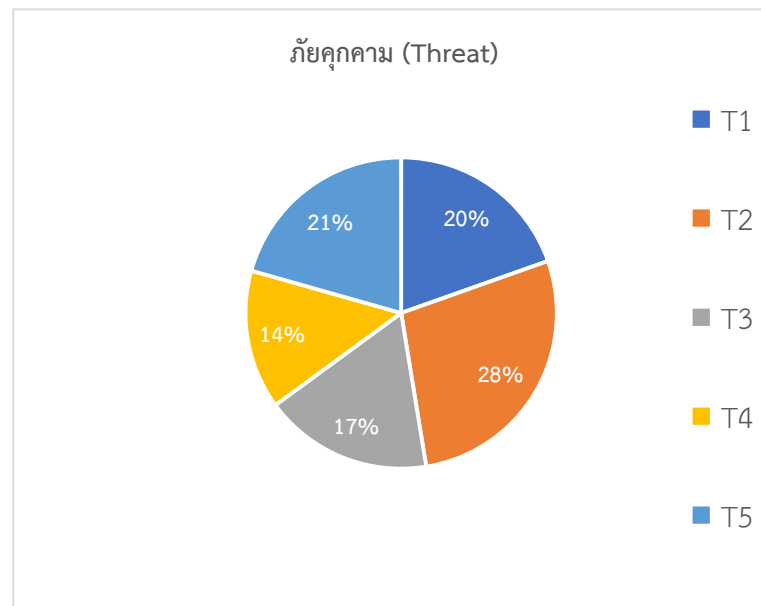
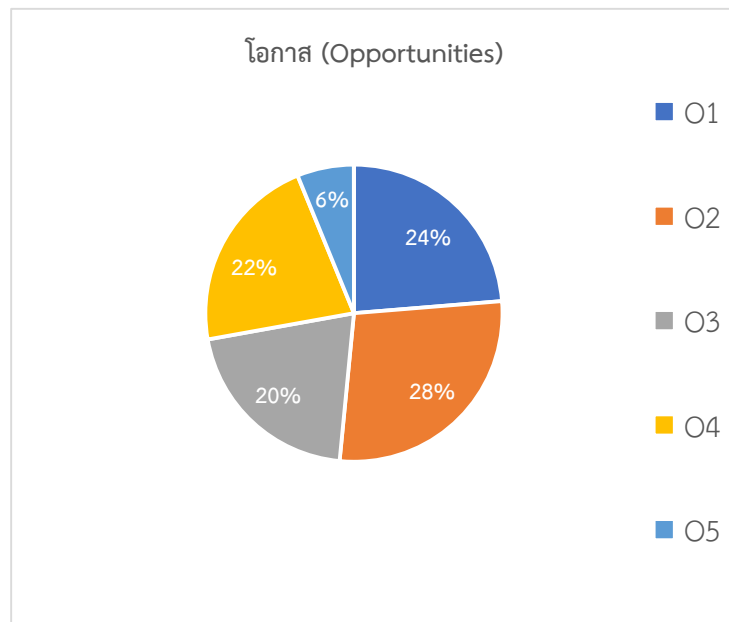
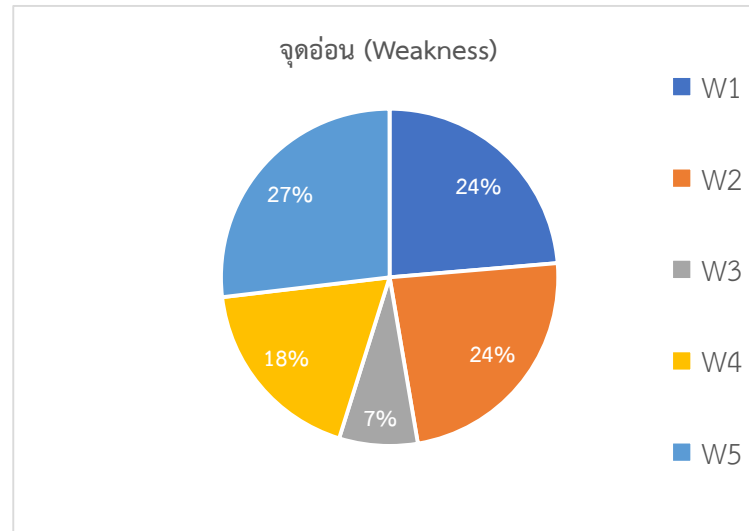
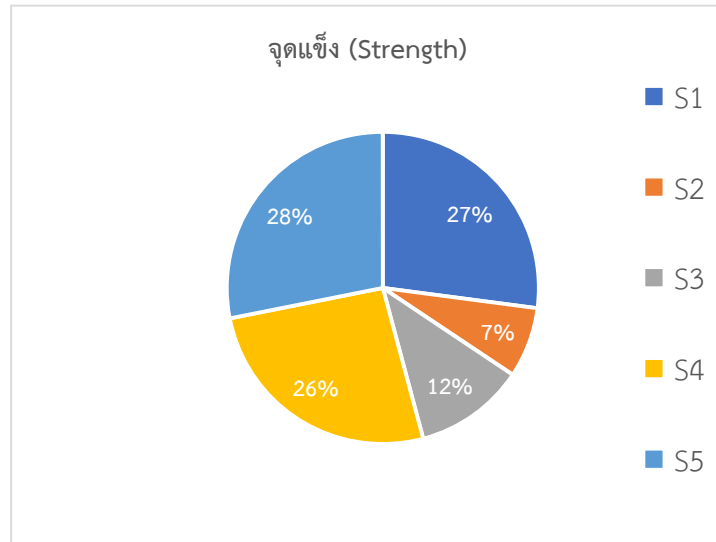


ภาพที่ 9 กรอบแนวคิด

ภาคผนวก

การทบทวนและจัดทำแผนยุทธศาสตร์คณะเทคโนโลยีการเกษตรและเทคโนโลยีอุตสาหกรรม (ปี พ.ศ. 2568 - 2572)

1. การประเมินสภาพแวดล้อมภายในและภายนอกของคณะฯ (SWOT) เพื่อทบทวนแผนยุทธศาสตร์และจัดทำแผนปฏิบัติการ ประจำปีงบประมาณ พ.ศ. 2569
วันที่ 8 เมษายน 2568 และ วันที่ 21-23 เมษายน 2568



การหาค่าน้ำหนักการประเมินสภาพแวดล้อมของคณะฯ

การประเมินสภาพแวดล้อมภายในของคณะฯ

จุดแข็ง (Strength)	รวมคะแนน	เฉลี่ย	ผลกระทบ
S1 การบริหารงานแบบมีส่วนร่วม บูรณาการการวางแผนและการกำหนดกลยุทธ์ รับฟังแนวคิดจากส่วนรวมเพื่อนำไปปรับปรุงพัฒนา	26	0.65	0.18
S2 โครงสร้างองค์กรและการวางแผนงานความรับผิดชอบต่อบุคลากรมีความเหมาะสม ทำให้เกิดการทำงานเป็นทีมอย่างมีประสิทธิภาพ	7	0.18	0.01
S3 การบริหารงานมีความเหมาะสม การนำระบบเทคโนโลยีสารสนเทศมาจัดการด้านธุรการและการเงินทำให้สะดวกในการใช้งานและตรวจสอบได้	11	0.28	0.03
S4 บุคลากรมีความรู้ความเชี่ยวชาญหลากหลาย ทั้งด้านการจัดการเรียนการสอน ผลงานสิ่งประดิษฐ์ การบริการวิชาการ สามารถสร้างเครือข่ายและรายได้ให้กับชุมชน	25	0.63	0.16
S5 หลักสูตรส่งเสริมทักษะนักศึกษาในการเรียนรู้ นวัตกรรม และการประกวดแข่งขัน รวมทั้งการบริการวิชาการและงานวิจัยเชิงพาณิชย์ ส่งเสริมทักษะการปฏิบัติงานจริง	27	0.68	0.19
	96		0.57

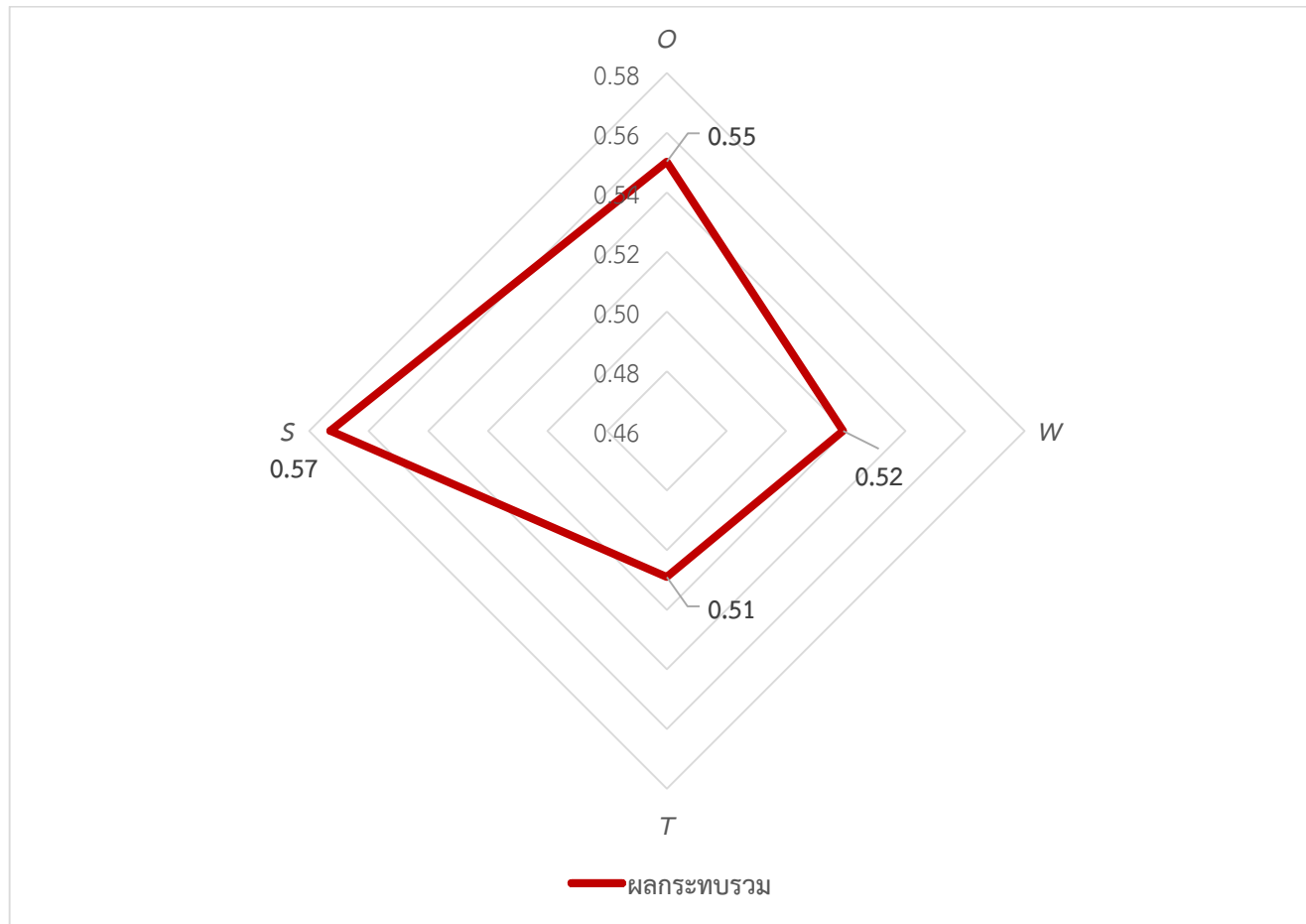
จุดอ่อน (Weakness)	รวมคะแนน	เฉลี่ย	ผลกระทบ
W1 งบประมาณยังไม่สอดคล้องกับการส่งเสริมประเด็นยุทธศาสตร์ เนื่องจากสัดส่วนเงินงบประมาณมาจากค่าธรรมเนียมเป็นหลัก	22	0.55	0.13
W2 การบริการใช้เครื่องมือวิทยาศาสตร์ การบริการเฉพาะทางเพื่อหารายได้ยังดำเนินการได้ไม่เต็มความสามารถและขาดการประชาสัมพันธ์ช่องทางการให้บริการ	22	0.55	0.13
W3 ขาดโปรแกรมสำเร็จรูปเฉพาะทางที่มีลิขสิทธิ์ถูกต้อง	7	0.18	0.01
W4 ขาดทีมบูรณาการที่ส่งเสริมสร้างสรรค์ผลงาน เพื่อตอบโจทย์ชุมชนและสถานประกอบการ	17	0.43	0.08
W5 นักศึกษามีทักษะภาษาอังกฤษและทักษะดิจิทัลน้อย ขาดแรงจูงใจและความพยายามในการเรียน	25	0.63	0.17
	93		0.52

การประเมินสภาพแวดล้อมภายนอกของคณะฯ

โอกาส (Opportunities)	รวมคะแนน	เฉลี่ย	ผลกระทบ
O1 ยุทธศาสตร์ชาติ ชุมชนในเขตพื้นที่บริการ เน้นการพัฒนาเชิงพื้นที่และการแก้ไขเฉพาะ ที่มีความหลากหลายของทรัพยากร วัฒนธรรม ภูมิปัญญา ทำให้ชุมชนกลุ่มเป้าหมายมีความเชื่อมั่นและเชื่อถือในองค์ความรู้	23	0.58	0.14
O2 นโยบายและความต้องการของหลักสูตรที่มุ่งเน้นความสอดคล้องกับสมรรถนะที่ตลาดแรงงานต้องการ (สังคมผู้สูงอายุ ระบบอัตโนมัติ หุ่นยนต์ พลังงานสะอาด เกษตรและอาหาร รวมทั้งทางด้านสิ่งแวดล้อม) รวมทั้งมุ่งเน้นการเรียนรู้ตลอดชีวิต	27	0.68	0.19
O3 ไลฟ์สไตล์ใหม่ในการประกอบอาชีพมีความหลากหลายและมีอิสระมากขึ้น มุ่งเน้นทักษะเฉพาะและทักษะทางสังคม (soft skill)	20	0.50	0.10
O4 ความก้าวหน้าและการเปลี่ยนแปลงของเทคโนโลยีสมัยใหม่ที่สามารถทดแทนระบบการทำงานแบบดั้งเดิม	21	0.53	0.11
O5 กฎหมายทางด้านทรัพย์สินทางปัญญา สิทธิการเข้าถึงข้อมูลและการใช้ประโยชน์จาก AI	6	0.15	0.01
	97		0.55

ภัยคุกคาม (Threat)	รวมคะแนน	เฉลี่ย	ผลกระทบ
T1 รายได้ครอบครัวของผู้เรียนลดลง รายจ่ายไม่สมดุลกับรายได้	19	0.48	0.09
T2 จำนวนประชากรในวัยเรียนลดลง	27	0.68	0.19
T3 หน่วยงาน มหาวิทยาลัยและสถาบันอื่นมีหลักสูตรที่ใกล้เคียง และขยายเขตการบริการสู่ชุมชนลงมายังพื้นที่ในส่วนรับผิดชอบของมหาวิทยาลัย	17	0.43	0.07
T4 การพัฒนาเทคโนโลยีที่ใช้ในสถานประกอบการมีการเปลี่ยนแปลงไปอย่างรวดเร็วเนื่องจากการแข่งขันของตลาด	14	0.35	0.05
T5 แพลตฟอร์มออนไลน์ต่างๆ ที่มีการรับรองด้วยใบประกาศนียบัตร เป็นที่ยอมรับอย่างกว้างขวางและมีความนิยม	20	0.50	0.10
	97		0.51

2. ตำแหน่งสภาพปัจจุบัน



ผลการประเมินตำแหน่งยุทธศาสตร์ คณะเทคโนโลยีการเกษตรและเทคโนโลยีอุตสาหกรรม

สถานภาพปัจจุบัน : Star Situation (SO) ภายนอกเหนือและภายในเด่น

เป็นสถานการณ์ที่พึงปรารถนาที่สุด เนื่องจากคณะฯ สามารถนำจุดแข็งภายในที่มีอยู่มารวมกับโอกาสที่ดีจากภายนอกที่เหมาะสมมาใช้

โครงการสัมมนาเชิงปฏิบัติการทบทวนแผนและจัดทำแผนยุทธศาสตร์คณะ
กิจกรรมการวิเคราะห์สถานการณ์ของคณะฯ ตำแหน่งสภาพปัจจุบัน การกำหนดกลยุทธ์และทิศทางในอนาคตของคณะ
วันที่ 8 เมษายน 2568 ณ ห้องประชุม 1112 คณะเทคโนโลยีการเกษตรและเทคโนโลยีอุตสาหกรรม
วิทยาการโดย ผู้ช่วยศาสตราจารย์กรรณิการ์ มิ่งเมือง รองคณบดีฝ่ายบริหาร



โครงการสัมมนาเชิงปฏิบัติการทบทวนแผนและจัดทำแผนยุทธศาสตร์คณะ

นำเสนอ โครงการเด่นของคณะเทคโนโลยีการเกษตรและเทคโนโลยีอุตสาหกรรม ที่สอดคล้องกับแผนยุทธศาสตร์การพัฒนามหาวิทยาลัยราชภัฏนครสวรรค์

วันที่ 21-23 เมษายน 2568 ณ โรงแรมมัลดีพีส์ บีช รีสอร์ท จ.จันทบุรี

