



(ร่าง) แผนบริหารความเสี่ยง
ประจำปีงบประมาณ พ.ศ. 2557

คณะเทคโนโลยีการเกษตรและเทคโนโลยีอุตสาหกรรม
มหาวิทยาลัยราชภัฏนครสวรรค์

คำนำ

แผนบริหารความเสี่ยงเป็นเครื่องมือสำคัญ ที่จะช่วยให้ดำเนินการตามแผนยุทธศาสตร์ บรรลุวัตถุประสงค์ คณะเทคโนโลยีการเกษตรและเทคโนโลยีอุตสาหกรรมจึงได้จัดทำแผนบริหารความเสี่ยง เพื่อกำหนดวิธีการในการดำเนินงาน การบริหารความเสี่ยงให้มีความชัดเจน ทันท่วงทีต่อการเปลี่ยนแปลง มีความสอดคล้องกับแผนยุทธศาสตร์ของคณะฯ และเกิดความสูญเสียชีวิตทรัพย์สินให้น้อยที่สุด

คณะเทคโนโลยีการเกษตรและเทคโนโลยีอุตสาหกรรม หวังเป็นอย่างยิ่งว่าจะสามารถดำเนินการบริหารความเสี่ยงประจำปีงบประมาณ พ.ศ. 2557 ได้อย่างมีประสิทธิภาพและประสิทธิผล เพื่อลดความเสี่ยงในการดำเนินงานตามแผนยุทธศาสตร์ และช่วยให้ผลการดำเนินงานบรรลุเป้าหมายที่ตั้งไว้อย่างมีประสิทธิภาพ

คณะเทคโนโลยีการเกษตรและเทคโนโลยีอุตสาหกรรม
มหาวิทยาลัยราชภัฏนครสวรรค์

สารบัญ

	หน้า
คำนำ	
สารบัญ	
บทสรุปสำหรับผู้บริหาร	
บทที่ 1 บทนำ	1
๑๑ หลักการและเหตุผล	1
๑๑ วัตถุประสงค์ของแผนบริหารความเสี่ยง	1
๑๑ เป้าหมาย	1
๑๑ ประโยชน์ของการบริหารความเสี่ยง	2
๑๑ ความหมายและคำจำกัดความเกี่ยวกับการบริหารความเสี่ยง	2
๑๑ แผนผังประเมินความเสี่ยง	4
๑๑ เกณฑ์ในการยอมรับความเสี่ยง	4
๑๑ การประเมินความเสี่ยง	5
๑๑ การบริหารความเสี่ยง	6
๑๑ การควบคุมความเสี่ยง	7
บทที่ 2 ข้อมูลพื้นฐานของหน่วยงาน	8
๑๑ บริษัทฯ อัตลักษณ์ วิสัยทัศน์ พันธกิจ	8
๑๑ ประเด็นยุทธศาสตร์	8
๑๑ เป้าประสงค์หลักเชิงยุทธศาสตร์	8
๑๑ การวิเคราะห์สภาพแวดล้อมคณะเทคโนโลยีการเกษตรและเทคโนโลยีอุตสาหกรรม	9
๑๑ โครงสร้างองค์กร	12
บทที่ 3 แนวทางการบริหารความเสี่ยง	13
๑๑ โครงสร้างการบริหารความเสี่ยง	15
บทที่ 4 กระบวนการบริหารความเสี่ยง	13
๑๑ การกำหนดวัตถุประสงค์ของคณะฯ	16
๑๑ การระบุความเสี่ยง	17
๑๑ การประเมินความเสี่ยง	17
๑๑ การวิเคราะห์ความเสี่ยง	17
๑๑ ตารางแสดงประเด็นโอกาสและระดับความรุนแรงของผลกระทบความเสี่ยง	18

สารบัญ

	หน้า
๑๔ การจัดการความเสี่ยง	19
๑๔ การติดตามและประเมินผลการจัดการความเสี่ยง	20
บทที่ 5 แผนบริหารความเสี่ยง คณะเทคโนโลยีการเกษตรฯ ปี พ.ศ. 2557	21
๑๔ ขั้นตอนที่ 1 การกำหนดวัตถุประสงค์ เป้าหมายการบริหารความเสี่ยง	21
๑๖ การพิจารณาคัดเลือกโครงการมาดำเนินการบริหารความเสี่ยง	21
๑๔ ขั้นตอนที่ 2 การระบุความเสี่ยงต่างๆ ของคณะฯ	30
๑๔ ขั้นตอนที่ 3 การประเมินความเสี่ยงของคณะฯ	30
๑๔ ขั้นตอนที่ 4 กลยุทธ์ที่ใช้ในการจัดการกับแต่ละความเสี่ยง	30
๑๔ ขั้นตอนที่ 5 กิจกรรมการบริหารความเสี่ยง	31
๑๔ ขั้นตอนที่ 6 ข้อมูลและการสื่อสารด้านบริหารความเสี่ยง	31
๑๔ ขั้นตอนที่ 7 การติดตาม และเฝ้าระวังความเสี่ยงต่างๆ	31
๑๔ การวิเคราะห์ปัจจัยความเสี่ยง ผลกระทบ และแนวทางการป้องกันความเสี่ยง	32
๑๔ แผนบริหารความเสี่ยง คณะเทคโนโลยีการเกษตรและเทคโนโลยีอุตสาหกรรม ปี พ.ศ. 2557	39
๑๔ แผนการติดตาม ประเมินผลการบริหารความเสี่ยง	42
๑๔ ภาคผนวก	
๑๖ คำสั่งแต่งตั้งคณะกรรมการบริหารความเสี่ยงและคณะกรรมการควบคุมภายใน ประจำปีงบประมาณ พ.ศ. 2557	
๑๖ แบบการติดตามและประเมินผลการดำเนินงานตามแผนบริหารความเสี่ยง	

บทสรุปสำหรับผู้บริหาร

แผนบริหารความเสี่ยงของคณะเทคโนโลยีการเกษตรและเทคโนโลยีอุตสาหกรรมฉบับนี้ ได้จัดทำขึ้นเพื่อให้ฝ่ายบริหารและฝ่ายปฏิบัติการได้เข้าใจและเป็นข้อมูลในการปฏิบัติงาน เพื่อหาแนวทางลดความเสี่ยงที่อาจจะเกิดขึ้น โดยมีการประเมินสถานการณ์แวดล้อมจากปัจจัยภายในร่วมกับปัจจัยภายนอกและจัดลำดับความสำคัญของปัจจัยที่จะทำให้เกิดความเสี่ยง โดยคณะฯ ได้กำหนดกระบวนการบริหารความเสี่ยง เป็น 6 กระบวนการ ดังนี้

1. การกำหนดวัตถุประสงค์ เป้าหมายการบริหารความเสี่ยงของคณะฯ
2. การระบุความเสี่ยง
3. การประเมินความเสี่ยง
4. การจัดการความเสี่ยง
5. การติดตามประเมินผลการจัดการความเสี่ยง
6. การจัดทำรายงานการบริหารความเสี่ยง

คณะฯ ได้ร่วมกันระดมสมองบุคลากรภายในองค์กร คณะกรรมการบริหารความเสี่ยง จำแนกประเด็นความเสี่ยงตามแนวทางการดำเนินการ 6 ด้าน ดังนี้

1. ความเสี่ยงด้านทรัพยากร (การเงิน งบประมาณ ระบบเทคโนโลยีสารสนเทศ อาคาร สถานที่)
2. ความเสี่ยงด้านยุทธศาสตร์ หรือกลยุทธ์ของมหาวิทยาลัย
3. ความเสี่ยงด้านนโยบาย กฎหมาย ระเบียบ ข้อบังคับ
4. ความเสี่ยงด้านการปฏิบัติงานเช่น ความเสี่ยงของกระบวนการบริหารหลักสูตร การบริหารงานวิจัย ระบบงาน ระบบประกันคุณภาพ
5. ความเสี่ยงด้านบุคลากรและความเสี่ยงด้านธรรมาภิบาล โดยเฉพาะจรรยาบรรณของอาจารย์และบุคลากร
6. ความเสี่ยงจากเหตุการณ์ภายนอก

โดยความเสี่ยงที่อยู่ในลำดับความสำคัญสูงมี 4 ประเด็น ซึ่งเป็นโครงการ/กิจกรรมที่สอดคล้องกับพันธกิจและประเด็นยุทธศาสตร์ของคณะฯ ดังนี้

1. โครงการจัดซื้อครุภัณฑ์การศึกษาสาขาวิชาวิศวกรรมฯ
2. โครงการสนับสนุนงานวิจัยหรืองานสร้างสรรค์และบริการ วิชาการเพื่อพัฒนาท้องถิ่น (ศูนย์วิจัยและพัฒนาเทคโนโลยี)
3. โครงการเผยแพร่ศิลปะและวัฒนธรรม (ด้านทำนุบำรุงศิลปะและวัฒนธรรม)
4. โครงการพัฒนาทรัพยากรบุคคล (ด้านบริหาร)

ความเสี่ยงทั้ง 4 ประเด็นนี้ มีการประเมินแนวทางการวิเคราะห์ความเสี่ยงและแผนบริหารความเสี่ยงไว้ดังปรากฏตามตารางที่ 1 ในบทที่ 5 เพื่อให้ผู้รับผิดชอบได้เฝ้าระวัง กำกับ ติดตาม โดยให้มีการรายงานทุกๆ 3 เดือน เพื่อปรับแผนบริหารความเสี่ยงให้อยู่ในระดับที่สามารถรับได้ หรือหาแนวทางป้องกันไม่ให้เกิดขึ้น

บทที่ 1

บทนำ

หลักการและเหตุผล

คณะเทคโนโลยีการเกษตรและเทคโนโลยีอุตสาหกรรม มหาวิทยาลัยราชภัฏนครสวรรค์ ต้องปฏิบัติตามพระราชกฤษฎีกา ว่าด้วยหลักเกณฑ์และวิธีการบริหารกิจการบ้านเมืองที่ดี พ.ศ. 2546 ในหมวดที่ 3 มาตรา 9 (1) กำหนดให้ส่วนราชการต้องจัดทำแผนปฏิบัติราชการไว้เป็นการล่วงหน้า ซึ่งตามคำรับรองปฏิบัติราชการของคณะ ประจำปีงบประมาณ พ.ศ.2555 ในมิติที่ 4 มิติด้านการพัฒนาองค์กร ตัวชี้วัดที่ 12 ระดับความสำเร็จของการพัฒนาคุณภาพการบริหารจัดการภาครัฐ ได้บูรณาการการบริหารความเสี่ยงเข้ารวมกับตัวชี้วัดนี้

การบริหารความเสี่ยงเป็นเครื่องมือทางกลยุทธ์ที่สำคัญตามหลักการกำกับดูแลกิจการที่ดี โดยจะช่วยให้การบริหารงานและการตัดสินใจด้านต่างๆ เช่น การวางแผน การกำหนดกลยุทธ์ การติดตามควบคุม และวัดผลการปฏิบัติงาน ตลอดจนการใช้ทรัพยากรต่างๆ อย่างเหมาะสมและมีประสิทธิภาพมากขึ้น ลดการสูญเสียและโอกาสที่ทำให้เกิดความเสียหายแก่องค์กร ภายใต้สภาวะการดำเนินงานของทุกๆ องค์กรล้วนแต่มีความเสี่ยง ซึ่งก็คือความไม่แน่นอนที่จะส่งผลกระทบต่อการทำงานหรือเป้าหมายขององค์กร จึงจำเป็นต้องมีการจัดการความเสี่ยงเหล่านั้นอย่างเป็นระบบโดยการระบุความเสี่ยงว่ามีปัจจัยเสี่ยงใดบ้างที่กระทบต่อการดำเนินงานหรือเป้าหมายขององค์กร วิเคราะห์ความเสี่ยงจากโอกาสและผลกระทบที่เกิดขึ้น จัดลำดับความสำคัญของปัจจัยเสี่ยงแล้วกำหนดแนวทางในการจัดการความเสี่ยง โดยต้องคำนึงความคุ้มค่าในการจัดการความเสี่ยงอย่างเหมาะสม

วัตถุประสงค์ของแผนบริหารความเสี่ยง

1. เพื่อให้ฝ่ายบริหาร ฝ่ายปฏิบัติการ เข้าใจหลักการ และกระบวนการบริหารความเสี่ยงของคณะฯ
2. เพื่อให้ผู้ปฏิบัติงานได้รับทราบขั้นตอน และกระบวนการในการวางแผนบริหารความเสี่ยง
3. เพื่อให้มีการปฏิบัติตามกระบวนการบริหารความเสี่ยงอย่างเป็นระบบและต่อเนื่อง
4. เพื่อใช้เป็นเครื่องมือในการบริหารความเสี่ยงภายในคณะฯ
5. เพื่อเป็นเครื่องมือในการสื่อสารและสร้างความเข้าใจ ตลอดจนเชื่อมโยงการบริหารความเสี่ยงกับกลยุทธ์ของคณะฯ
6. เพื่อลดโอกาสและผลกระทบของความเสี่ยงที่จะเกิดขึ้นกับคณะฯ

เป้าหมาย

1. ผู้บริหารและบุคลากร มีความรู้ความเข้าใจเรื่องการบริหารความเสี่ยง เพื่อนำไปใช้ในการดำเนินงานตามยุทธศาสตร์ และแผนปฏิบัติราชการประจำปีให้บรรลุตามวัตถุประสงค์และเป้าหมายที่กำหนดไว้
2. ผู้บริหารและบุคลากร สามารถระบุความเสี่ยง วิเคราะห์ความเสี่ยง ประเมินความเสี่ยง และจัดการความเสี่ยงให้อยู่ในระดับที่ยอมรับได้
3. สามารถนำแผนบริหารความเสี่ยงไปใช้ในการบริหารงานที่รับผิดชอบ

4. เพื่อพัฒนาความสามารถของบุคลากรและกระบวนการดำเนินงานภายในองค์กรอย่างต่อเนื่อง

5. ความรับผิดชอบต่อความเสี่ยงและการบริหารความเสี่ยงถูกกำหนดขึ้นอย่างเหมาะสมทั่วทั้งองค์กร

6. การบริหารความเสี่ยงได้รับการปลูกฝังให้เป็นวัฒนธรรมขององค์กร

ประโยชน์ของการบริหารความเสี่ยง

การดำเนินการบริหารความเสี่ยงจะช่วยผู้บริหารมีข้อมูลที่ใช้ในการตัดสินใจได้ดียิ่งขึ้น และทำให้องค์กร สามารถจัดการกับปัญหาอุปสรรคและอยู่รอดได้ในสถานการณ์ที่ไม่คาดคิดหรือสถานการณ์ที่อาจทำให้องค์กรเกิดความเสียหายประโยชน์ที่คาดหวังว่าจะได้รับจากการดำเนินการบริหารความเสี่ยง มีดังนี้

1. เป็นส่วนหนึ่งของหลักการบริหารกิจการบ้านเมืองที่ดี
2. สร้างฐานข้อมูลความรู้ที่มีประโยชน์ต่อการบริหารและการปฏิบัติงานในองค์กร
3. ช่วยสะท้อนให้เห็นภาพรวมของความเสี่ยงต่างๆ ที่สำคัญได้ทั้งหมด
4. เป็นเครื่องมือที่สำคัญในการบริหารงาน
5. ช่วยให้การพัฒนาองค์กรเป็นไปในทิศทางเดียวกัน
6. ช่วยให้การพัฒนาการบริหารและจัดสรรทรัพยากรเป็นไปอย่างมีประสิทธิภาพและ

ประสิทธิผล

ความหมายและคำจำกัดความเกี่ยวกับการบริหารความเสี่ยง

1. ความเสี่ยง

ความเสี่ยง (Risk) หมายถึง โอกาสที่จะเกิดความผิดพลาด ความเสียหาย การรั่วไหล ความสูญเสียหรือเหตุการณ์ที่ไม่พึงประสงค์ ซึ่งอาจเกิดขึ้นในอนาคต และมีผลกระทบ หรือทำให้การดำเนินงานไม่ประสบความสำเร็จตามวัตถุประสงค์และเป้าหมายขององค์กร ในการดำเนินภารกิจด้านการผลิตบัณฑิต การวิจัย การบริการวิชาการ การทำนุบำรุงศิลปวัฒนธรรม และการดำเนินงานด้านการบริหารจัดการ ซึ่งความเสี่ยงจำแนกได้เป็น 6 ด้านตามเกณฑ์มาตรฐานการประกันคุณภาพตัวบ่งชี้ที่ 7.4 ของสำนักงานคณะกรรมการการอุดมศึกษา (สกอ.) ปีการศึกษา 2553 ดังนี้

1. ความเสี่ยงด้านทรัพยากร (การเงิน งบประมาณ ระบบเทคโนโลยีสารสนเทศ อาคาร สถานที่)
2. ความเสี่ยงด้านยุทธศาสตร์ หรือกลยุทธ์ของมหาวิทยาลัย
3. ความเสี่ยงด้านนโยบาย กฎหมาย ระเบียบ ข้อบังคับ
4. ความเสี่ยงด้านการปฏิบัติงานเช่น ความเสี่ยงของกระบวนการบริหารหลักสูตร การบริหารงานวิจัย ระบบงาน ระบบประกันคุณภาพ
5. ความเสี่ยงด้านบุคลากรและความเสี่ยงด้านธรรมาภิบาล โดยเฉพาะจรรยาบรรณของอาจารย์และบุคลากร

6. ความเสี่ยงจากเหตุการณ์ภายนอก

ทั้งนี้ คำอธิบายความเสี่ยงด้านต่างๆ ที่ชัดเจนและเข้าใจง่าย สามารถจำแนกออกเป็น 2 ประเภทใหญ่ซึ่งแสดงได้ดังนี้

1.1 ความเสี่ยงที่เกิดจากปัจจัยภายใน

1) Operational Risk ความเสี่ยงด้านการปฏิบัติงาน เกิดจากขั้นตอน อุปกรณ์ หรือทรัพยากรมนุษย์เป็นอุปสรรคต่อการดำเนินงาน อุบัติเหตุ

2) Financial Risk ความเสี่ยงทางการเงิน เกิดจากปัญหาด้านการเงินและงบประมาณ เช่น ขาดแคลนเงินทุน คุ้มมากเกินไป ขาดสภาพคล่องความผิดพลาดหรือทุจริตของฝ่ายการเงินหรือฝ่ายบัญชี

3) Strategic Risk ความเสี่ยงเชิงกลยุทธ์ เกิดจากความผิดพลาดในการกำหนดหรือดำเนินนโยบาย กลยุทธ์ที่ไม่เหมาะสม ตลอดจนการทุจริตเชิงนโยบายของผู้บริหาร

4) Policy Risk ความเสี่ยงด้านนโยบาย เกิดจากกฎหมาย กฎระเบียบข้อบังคับ

1.2 ความเสี่ยงที่เกิดจากปัจจัยภายนอก

1) Political Factors ความเสี่ยงด้านการเมือง กฎหมาย ข้อบังคับ

2) Economic Factors ความเสี่ยงจากภาวะเศรษฐกิจ เช่น ความเสี่ยงจากอัตราดอกเบี้ยเปลี่ยนแปลง

3) Socio-cultural Factors ความเสี่ยงด้านสังคม และวัฒนธรรม

4) Technological Factors ความเสี่ยงด้านการเปลี่ยนแปลงเทคโนโลยี

5) International Factors ความเสี่ยงระหว่างประเทศ เช่น อัตราแลกเปลี่ยนเงินตราต่างประเทศ การเคลื่อนย้ายเงินลงทุน ฐานกำลังการผลิตของประเทศมหาอำนาจทางเศรษฐกิจ

6) ภัยธรรมชาติ

7) ความเสี่ยงด้านภาวะการแข่งขัน

2. ปัจจัยเสี่ยง

ปัจจัยเสี่ยง (Risk Factor) หมายถึง ต้นเหตุ หรือสาเหตุที่มาของความเสี่ยง ที่จะทำให้เกิดไม่บรรลุวัตถุประสงค์ที่กำหนดไว้โดยต้องระบุได้ด้วยว่าเหตุการณ์นั้นจะเกิดที่ไหน เมื่อใด และเกิดขึ้นได้อย่างไร และทำไม ทั้งนี้สาเหตุของความเสี่ยงที่ระบุควรเป็นสาเหตุที่แท้จริง เพื่อจะได้วิเคราะห์และกำหนดมาตรการ ลดความเสี่ยงในภายหลังได้อย่างถูกต้อง

3. การจัดระดับความเสี่ยง

การจัดระดับความเสี่ยง (Degree of Risk) หมายถึง การนำผลการประเมินความเสี่ยง ประมวลเข้าด้วยกัน

4. แผนผังประเมินความเสี่ยง

ระดับโอกาส (ความเป็นไปได้)

Risk Assessment Matrix			ต่ำมาก/ น้อยมาก	ต่ำ/น้อย	ปานกลาง	สูง/บ่อย	สูงมาก/ บ่อยมาก
			1	2	3	4	5
ผลกระทบ (ความรุนแรง)	สูงมาก/หายนระ	5	5	10	15	20	25
	สูง/วิกฤต	4	4	8	12	16	20
	ปานกลาง	3	3	6	9	12	15
	ต่ำ/น้อย	2	2	4	6	8	10
	ไม่สำคัญ/น้อยมาก	1	1	2	3	4	5

ระดับของความเสี่ยง

เกณฑ์ในการยอมรับความเสี่ยง

ระดับความเสี่ยง	ระดับคะแนน	ความหมาย
ต่ำ	1-3	ระดับที่ยอมรับได้ โดยไม่ต้องควบคุมความเสี่ยงไม่ต้องมีการจัดการเพิ่มเติม
ปานกลาง	4-9	ระดับที่พอยอมรับได้แต่ต้องมีการควบคุมเพื่อป้องกันไม่ให้ความเสี่ยงเคลื่อนย้ายไปยังระดับที่ยอมรับไม่ได้
สูง	10-16	ระดับที่ไม่สามารถยอมรับได้โดยต้องจัดการความเสี่ยงเพื่อให้อยู่ในระดับที่ยอมรับได้ต่อไป
สูงมาก	17-25	ระดับที่ไม่สามารถยอมรับได้จำเป็นต้องเร่งจัดการให้อยู่ในระดับที่ยอมรับได้ทันที

5. การประเมินความเสี่ยง

การประเมินความเสี่ยง (Risk Assessment) หมายถึง กระบวนการระบุความเสี่ยง และวิเคราะห์ความเสี่ยง เพื่อจัดลำดับความเสี่ยงที่ระบุ โดยการพิจารณาจากโอกาสที่จะเกิด (Likelihood) และผลกระทบ (Impact) ของความเสี่ยงนั้นๆ

1. โอกาสที่จะเกิด (Likelihood: L) หมายถึง ความถี่หรือโอกาสที่จะเกิดเหตุการณ์ ความเสี่ยง ซึ่งจำแนกเป็น 5 ระดับ คือ

ระดับโอกาส	คำนิยาม
1	นานๆ ครั้ง (แทบไม่เกิดขึ้นเลย)
2	ไม่บ่อย (อาจเกิดขึ้นได้ทุก 5 ปี)
3	ปานกลาง (อาจเกิดขึ้นได้ทุกปี)
4	บ่อย (อาจเกิดขึ้นได้ทุกเดือน)
5	บ่อยมาก (อาจเกิดขึ้นได้ทุกวัน)

2. ผลกระทบ (Impact: I) หมายถึง ขนาดความรุนแรงของความเสียหายที่จะเกิดขึ้น หากเกิดเหตุการณ์ความเสี่ยง จำแนกเป็น 5 ระดับ คือ

ผลกระทบ	คำนิยาม
1	กระทบต่อความน่าเชื่อถือขององค์กร/ความพึงพอใจของผู้ใช้บริการน้อยมาก (แทบไม่มีผลกระทบเลย)
2	กระทบต่อความน่าเชื่อถือขององค์กร/ความพึงพอใจของผู้ใช้บริการน้อย (เจ้าหน้าที่ได้รับเสียงบ่นหรือถูกตำหนิ)
3	กระทบต่อความน่าเชื่อถือขององค์กร/ความพึงพอใจของผู้ใช้บริการปานกลาง (เจ้าหน้าที่ร้องเรียนหรือถูกลงโทษทางวินัย)
4	กระทบต่อความน่าเชื่อถือขององค์กร/ความพึงพอใจของผู้ใช้บริการมาก (ผู้บริหารถูกตำหนิหรือถูกร้องเรียน)
5	กระทบต่อความน่าเชื่อถือขององค์กร/ความพึงพอใจของผู้ใช้บริการน้อยมากที่สุด (ผู้บริหารถูกลงโทษทางวินัย)

3. ระดับของความเสี่ยง (Degree of Risk: D) หมายถึง สถานะของความเสี่ยงที่ได้จากการประเมินโอกาสและผลกระทบของแต่ละปัจจัยเสี่ยง มีค่าเป็นเชิงปริมาณ ซึ่งคำนวณได้จาก

$$\text{สูตร} \quad \text{ระดับความเสี่ยง} = \text{ระดับโอกาส} \times \text{ระดับผลกระทบของความเสี่ยง}$$

$$\text{หรือ } D = L \times I$$

6. การบริหารความเสี่ยง

การบริหารความเสี่ยง (Risk Management) หมายถึง วิธีการบริหารจัดการที่เป็นไปเพื่อการคาดการณ์ และลดผลเสียของความไม่แน่นอน ที่จะเกิดขึ้นกับองค์กร ทั้งนี้เพื่อให้องค์กรสามารถบรรลุวัตถุประสงค์ได้โดยมีประสิทธิภาพมากขึ้น รายละเอียดดังตารางที่ 1

ตารางที่ 1 วิธีการบริหาร/จัดการความเสี่ยง

วิธีการบริหาร/จัดการความเสี่ยง	ศัพท์ที่นิยมใช้ทั่วไป (กรมบัญชีกลาง)	แนวคิด 4 T
1. การยอมรับความเสี่ยง หมายถึง การตกลงกันที่จะยอมรับ เนื่องจากไม่คุ้มค่าในการจัดการหรือป้องกัน แต่การเลือกบริหาร ความเสี่ยงด้วยวิธีนี้ต้องมีการติดตามเฝ้าระวังอย่างสม่ำเสมอ	Risk Acceptance (Accept)	Take
2. การลด/การควบคุมความเสี่ยง หมายถึง การปรับปรุงระบบ การทำงาน หรือออกแบบวิธีการทำงานใหม่ เพื่อลดโอกาสที่จะ เกิดความเสียหาย หรือลดผลกระทบที่อาจเกิดขึ้นจากความเสี่ยง ให้อยู่ในระดับที่ยอมรับได้ เช่น การจัดอบรมพนักงาน การจัดทำ คู่มือการปฏิบัติงาน	Risk Reduction (Control)	Treat
3. การกระจาย หรือโอน ความเสี่ยง หมายถึง การกระจายหรือ ถ่ายโอนความเสี่ยงให้หน่วยงานอื่นช่วยแบ่งความรับผิดชอบไป เช่น การทำประกันภัย กับบริษัทภายนอก หรือการจ้าง บุคคลภายนอกดำเนินการแทน (Outsource)	Risk Sharing (Transfer)	Transfer
4. การหลีกเลี่ยงความเสี่ยง หมายถึง การจัดการกับความเสี่ยง ที่อยู่ในระดับสูงมาก และไม่อาจยอมรับได้จึงต้องตัดสินใจยกเลิก โครงการ/กิจกรรมที่จะก่อให้เกิดความเสี่ยงนั้นไป	Risk Avoidance (Avoid)	Terminate

ทั้งนี้ วิธีจัดการความเสี่ยงของแต่ละหน่วยงานอาจมีความแตกต่างกันขึ้นอยู่กับ สภาพแวดล้อมของหน่วยงาน บางหน่วยงานอาจเลือกการควบคุมเพียงอย่างเดียวที่สามารถป้องกันความ เสี่ยงได้หลายความเสี่ยง หรืออาจเลือกการควบคุมหลายอย่างเพื่อป้องกันความเสี่ยงเพียงเรื่องเดียว

7. การควบคุม

การควบคุม (Control) หมายถึง นโยบาย แนวทาง หรือขั้นตอนปฏิบัติต่างๆ ซึ่งกระทำเพื่อลดความเสี่ยง และทำให้การดำเนินงานบรรลุวัตถุประสงค์ แบ่งได้เป็น 4 ประเภท รายละเอียดดังตารางที่ 2

ตารางที่ 2 รายละเอียดประเภทการควบคุม

ศัพท์ที่ใช้	ประเภทการควบคุม
1. Preventive Control	การควบคุมเพื่อป้องกันไม่ให้เกิดความเสี่ยงและข้อผิดพลาดตั้งแต่แรก เช่น การอนุมัติ การจัดโครงสร้างองค์กร การแบ่งแยกหน้าที่ การควบคุมการเข้าถึงเอกสาร ข้อมูล ทรัพย์สิน ฯลฯ
2. Detective Control	การควบคุมเพื่อให้ตรวจพบ เป็นการควบคุมที่กำหนดไว้เพื่อให้สามารถค้นพบข้อผิดพลาดที่เกิดขึ้นแล้ว เช่น การสอบทาน การวิเคราะห์ การยืนยันยอด การตรวจนับ การรายงานข้อบกพร่อง ฯลฯ
3. Directive Control	การควบคุมโดยการชี้แนะที่ส่งเสริมหรือกระตุ้นให้เกิดความสำเร็จตามวัตถุประสงค์ที่ต้องการ เช่น การให้รางวัลแก่ผู้มีผลงานดี เป็นต้น
4. Corrective Control	การควบคุมที่กำหนดขึ้นเพื่อแก้ไขข้อผิดพลาดที่เกิดขึ้นให้ถูกต้อง

บทที่ 2

ข้อมูลพื้นฐานของหน่วยงาน

คณะเทคโนโลยีการเกษตรและเทคโนโลยีอุตสาหกรรม มีการดำเนินการตามแผนยุทธศาสตร์ของคณะฯ ที่สอดคล้องกับแผนยุทธศาสตร์มหาวิทยาลัยราชภัฏนครสวรรค์ ภายใต้แผนยุทธศาสตร์กระทรวงศึกษาธิการและแผนในระดับชาติ โดยมีแนวคิดและแนวทางในการดำเนินงาน ดังนี้

ปรัชญา

สร้างองค์ความรู้ คู่งานวิจัย ใฝ่ใจบริการ ผลิตภัณฑ์ตามความต้องการของท้องถิ่น

อัตลักษณ์

บัณฑิตชำนาญงาน ผสานจิตอาสา ร่วมพัฒนาท้องถิ่น คิดค้นงานวิจัย

วิสัยทัศน์

เพื่อผลิตบัณฑิตสาขาวิทยาศาสตร์ เทคโนโลยี วิศวกรรมและนักร้องแบบสำหรับอุตสาหกรรม,เกษตร,อุตสาหกรรมเกษตรและอาหารที่ตรงตามความต้องการของตลาดด้วยหลักสูตรที่ได้รับการรับรองจากสถาบันวิชาชีพและสถานประกอบการในท้องถิ่น

พันธกิจ

1. ผลิตบัณฑิตด้านเทคโนโลยีทางการเกษตรและอุตสาหกรรมและงานสร้างสรรค์
2. วิจัยเพื่อสร้างองค์ความรู้ด้านเทคโนโลยีทางการเกษตรและอุตสาหกรรม เพื่อถ่ายทอดสู่ท้องถิ่น
3. บริการวิชาการเกี่ยวกับเทคโนโลยี นวัตกรรมด้านการเกษตรและอุตสาหกรรม รวมถึงสืบสานโครงการอันเนื่องมาจากพระราชดำริ
4. อนุรักษ์ศิลปวัฒนธรรมและภูมิปัญญาท้องถิ่นด้านการเกษตรและอุตสาหกรรม

ประเด็นยุทธศาสตร์

1. ผลิตบัณฑิตที่มีคุณภาพ
2. วิจัยเพื่อสร้างองค์ความรู้เพื่อถ่ายทอดสู่ท้องถิ่น
3. บริการวิชาการตามความต้องการของท้องถิ่น
4. อนุรักษ์ศิลปวัฒนธรรมและภูมิปัญญาท้องถิ่น
5. พัฒนาระบบบริหารที่มีคุณภาพตามหลักธรรมาภิบาล

เป้าประสงค์เชิงยุทธศาสตร์

1. บัณฑิตมีความรู้ ทำงานเป็นทีม ชำนาญเทคโนโลยี ซื่อสัตย์สุจริต จิตสาธารณะต่อชุมชนและท้องถิ่น
2. มีผลงานวิจัยที่สามารถตีพิมพ์เผยแพร่และนำไปใช้ประโยชน์ได้
3. บุคลากรงานวิชาการ ตามความต้องการของท้องถิ่นกับการเรียนการสอน และการวิจัย
4. มีการส่งเสริม สืบสานการอนุรักษ์ศิลปวัฒนธรรม และประเพณีท้องถิ่น
5. มีระบบบริหารจัดการที่ดี ได้มาตรฐาน ยึดหลักธรรมาภิบาล

การวิเคราะห์สภาพแวดล้อมคณะเทคโนโลยีการเกษตรและเทคโนโลยีอุตสาหกรรม

จุดแข็ง (Strength)

ด้านบุคลากร

1. อาจารย์มีความสามารถด้านการวิจัย
2. บุคลากรสายสนับสนุนมีความรู้ ความสามารถ ทักษะในงานที่รับผิดชอบ
3. บุคลากรมีความเชี่ยวชาญในการบริการวิชาการที่ตอบสนองความต้องการของชุมชน
4. อาจารย์มีความสามารถเป็นที่ปรึกษาองค์กรภายนอก
5. บุคลากรมีความหลากหลายในศาสตร์ที่สามารถบูรณาการกันได้

ด้านงบประมาณ

1. มีเกณฑ์การจัดสรรงบประมาณที่ชัดเจน

ด้านการจัดการ

1. มีระเบียบการเบิกจ่ายที่ชัดเจน
2. โครงสร้างองค์กรที่ชัดเจน
3. ระบบบริหารโดยยึดหลักธรรมาภิบาล
4. บุคลากรมีส่วนร่วมในการบริหาร

ด้านอุปกรณ์ เครื่องมือ

1. บัณฑิตมีความอดทน สู้งาน
2. ค่าเทอมถูก

จุดอ่อน (Weakness)

ด้านบุคลากร

1. อาจารย์มีคุณวุฒิไม่ตรงตามหลักสูตร
2. มีคุณวุฒิต่ำกว่าเกณฑ์
3. มีตำแหน่งทางวิชาการน้อย
4. อาจารย์บางท่านไม่เข้าสอน
5. อาจารย์ไม่รู้และไม่ศึกษา กฎระเบียบของมหาวิทยาลัย
6. อาจารย์ไม่มีความชำนาญในเรื่องแผนการสอนและกระบวนการจัดการเรียนรู้

ด้านงบประมาณ

1. งบประมาณไม่เพียงพอต่อการพัฒนาการเรียนการสอน
2. ไม่มีการหารายได้อื่นนอกเหนือจากงบประมาณที่ได้รับ

ด้านการจัดการ

1. ไม่มีการอบรมอาจารย์ใหม่
2. ไม่มีแผนที่ดีและไม่มีการดำเนินงานตามแผน
3. ไม่มีการติดตาม ประเมินผล และปรับปรุงผลการดำเนินงาน
4. ขั้นตอนการสรรหาบุคลากรไม่เป็นระบบ
5. ไม่มีระบบตรวจสอบภายใน และบริหารความเสี่ยงที่เหมาะสมกับคณะฯ

6. การประชาสัมพันธ์ของคณะฯ ไม่เป็นที่แพร่หลาย เช่น หลักสูตร การบริการวิชาการ ผลงานของอาจารย์และนักศึกษา
7. ไม่มีระบบที่ดีในการสื่อสาร ข่าวสาร ที่ได้รับจากมหาวิทยาลัยลงสู่ผู้ปฏิบัติ
8. ขาดการเชื่อมโยงของระบบสารสนเทศของคณะฯ ที่สมบูรณ์
9. ไม่มีระบบการบริหารจัดการการใช้ทรัพยากรร่วมกัน
10. ไม่มีแผนการสร้างเอกลักษณ์ของคณะฯ ในข้อที่เป็นจุดเด่น

ด้านอุปกรณ์ เครื่องมือ

1. ห้องปฏิบัติการเฉพาะทางและเครื่องมือพื้นฐานมีไม่เพียงพอและไม่ครบทุกด้าน
2. อาคารเรียน ห้องสมุด ห้องเรียนมาตรฐานไม่เพียงพอ
3. จำนวนนักศึกษาน้อย และมีความรู้พื้นฐานต่ำ
4. อัตราการเพิ่มจำนวนนักศึกษาลดลง
5. นักศึกษาไม่มีวินัยในเรื่องการตรงต่อเวลา การเข้าชั้นเรียน และการแต่งกายไม่เรียบร้อย
6. นักศึกษามีความรู้ และทักษะด้านภาษาต่างประเทศน้อย
7. นักศึกษามีทักษะการใช้คอมพิวเตอร์และเทคโนโลยีสารสนเทศน้อย

โอกาส (Opportunities)

ด้านการเมือง สังคม

1. นโยบายรัฐบาลให้ความสำคัญกับผู้จบปริญญาตรี
2. ผู้ปกครองต้องการให้เรียนใกล้บ้าน
3. องค์กรปกครองส่วนท้องถิ่น และบริษัทเอกชนต้องการพัฒนาบุคลากรในด้าน การเกษตรและอุตสาหกรรม
4. นโยบายรัฐ เปิดโอกาสให้มหาวิทยาลัยจัดการศึกษาในระดับบัณฑิตศึกษา

ด้านวัฒนธรรม

1. ค่านิยมของสังคมด้านการได้รับปริญญา และความต้องการเข้ารับพระราชทานปริญญาบัตร

ด้านเศรษฐกิจ

1. แนวโน้มการขยายตัวทางเศรษฐกิจของประเทศอาเซียน ทำให้โอกาสการจ้างงาน ทางด้านการเกษตรและอุตสาหกรรมสูงขึ้น
2. ทุนกู้ยืมเพื่อการศึกษา ทำให้โอกาสในการเรียนระดับปริญญาตรีสูงขึ้น

ด้านเทคโนโลยี

1. ความก้าวหน้าทางเทคโนโลยีสารสนเทศ ทำให้การประชาสัมพันธ์ช่องทางที่เข้าถึง กลุ่มเป้าหมายมากขึ้น

อุปสรรค (Threats)

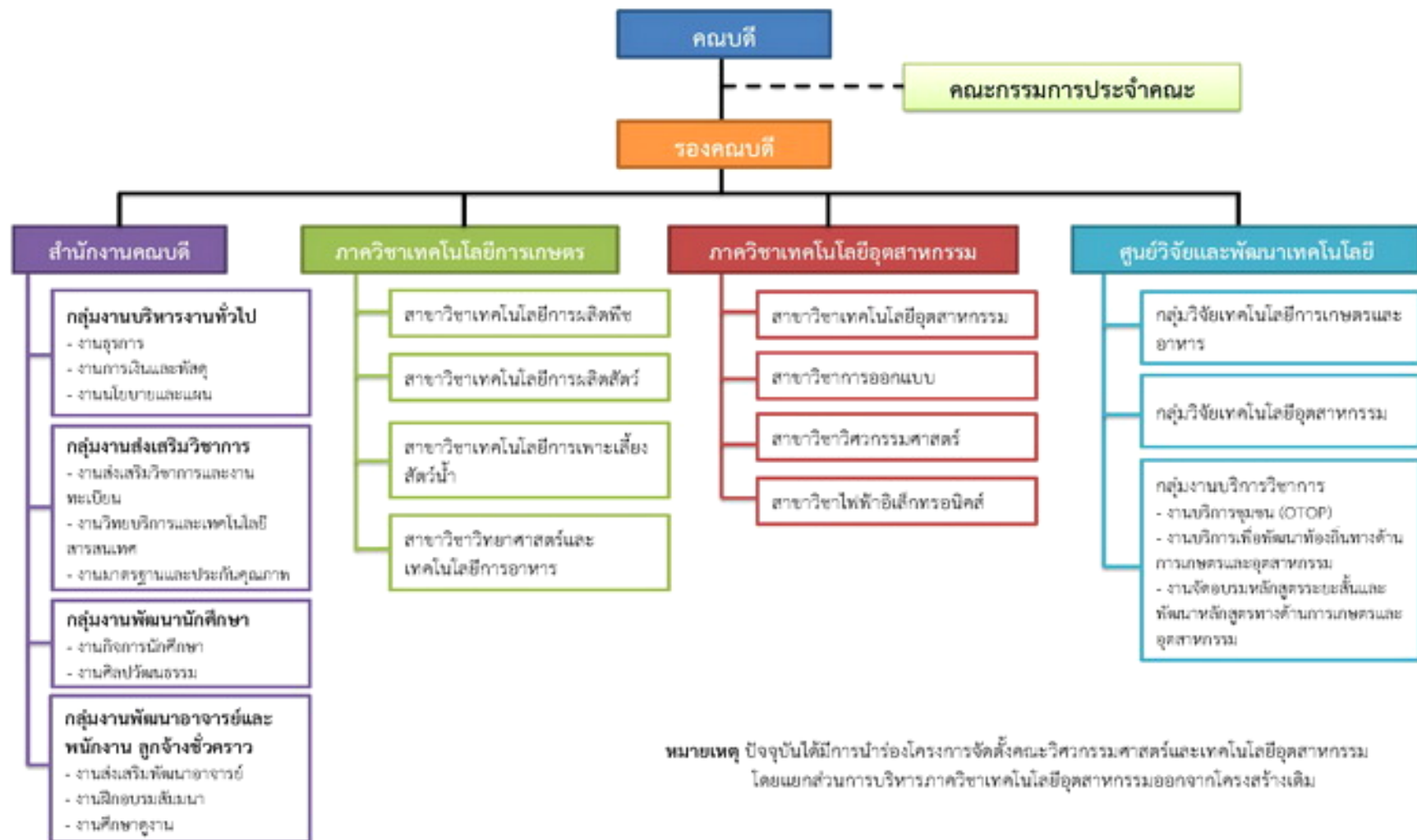
ด้านการเมือง สังคม

1. สถาบันอาชีวศึกษา ขยายโอกาสการศึกษาในระดับปริญญาตรี ทำให้นักศึกษาที่จะมาเรียนในคณะฯ น้อยลง
2. การเมืองไม่มีเสถียรภาพ ส่งผลให้นโยบายการศึกษาเปลี่ยนแปลงบ่อย
3. นโยบาย AEC ทำให้การแข่งขันในการ ศึกษาในระดับปริญญาตรีสูงขึ้น

ด้านวัฒนธรรม

1. ผู้ปกครองไม่เชื่อถือชื่อเสียงของราชภัฏ
2. ผู้ประกอบการไม่เชื่อถือคุณภาพของนักศึกษาราชภัฏ
3. ชื่อเสียงมหาวิทยาลัยราชภัฏไม่เป็นที่ยอมรับ
4. ภาพลักษณ์ของอาชีพเกษตรกรที่เป็นลบ
5. หลักสูตรไม่รองรับการเข้าสู่ประชาคมอาเซียน

โครงสร้างการบริหารงาน คณะเทคโนโลยีการเกษตรและเทคโนโลยีอุตสาหกรรม



บทที่ 3 แนวทางการบริหารความเสี่ยง

แนวทางการบริหารความเสี่ยง

คณะเทคโนโลยีการเกษตรและเทคโนโลยีอุตสาหกรรม เป็นหน่วยงานหนึ่งภายใต้มหาวิทยาลัยราชภัฏนครสวรรค์ ซึ่งได้ยึดถือแนวทางการดำเนินงานเช่นเดียวกับระดับมหาวิทยาลัย ได้ปฏิบัติตามมาตรฐานการประกันคุณภาพการศึกษา ตัวบ่งชี้ที่ 7.4 ระบบบริหารความเสี่ยง ซึ่งมีแนวทางการดำเนินการบริหารความเสี่ยง ดังนี้

เกณฑ์มาตรฐาน:

1. มีการแต่งตั้งคณะกรรมการหรือคณะทำงานบริหารความเสี่ยง โดยมีผู้บริหารระดับสูงและตัวแทนที่รับผิดชอบพันธกิจหลักของมหาวิทยาลัยร่วมเป็นคณะกรรมการหรือคณะทำงาน
2. มีการวิเคราะห์และระบุความเสี่ยง และปัจจัยที่ก่อให้เกิดความเสี่ยงอย่างน้อย 3 ด้าน ตามบริบทของมหาวิทยาลัย จากตัวอย่างต่อไปนี้
 - ความเสี่ยงด้านทรัพยากร (การเงิน งบประมาณ ระบบเทคโนโลยีสารสนเทศ อาคารสถานที่)
 - ความเสี่ยงด้านยุทธศาสตร์ หรือกลยุทธ์ของมหาวิทยาลัย
 - ความเสี่ยงด้านนโยบาย กฎหมาย ระเบียบ ข้อบังคับ
 - ความเสี่ยงด้านการปฏิบัติงานเช่น ความเสี่ยงของกระบวนการบริหารหลักสูตร การบริหารงานวิจัย ระบบงาน ระบบประกันคุณภาพ
 - ความเสี่ยงด้านบุคลากรและความเสี่ยงด้านธรรมาภิบาล โดยเฉพาะจรรยาบรรณของอาจารย์และบุคลากร
 - ความเสี่ยงจากเหตุการณ์ภายนอก
3. มีการประเมินโอกาสและผลกระทบของความเสี่ยงและจัดลำดับความเสี่ยงที่ได้จากการ วิเคราะห์ในข้อ 2
4. มีการจัดทำแผนบริหารความเสี่ยงที่มีระดับความเสี่ยงสูง และดำเนินการตามแผน
5. มีการติดตาม และประเมินผลการดำเนินงานตามแผนและรายงานต่อสภามหาวิทยาลัย เพื่อพิจารณาอย่างน้อยปีละ 1 ครั้ง
6. มีการนำผลการประเมิน และข้อเสนอแนะจากคณะกรรมการประจำคณะไปใช้ในการปรับแผนหรือวิเคราะห์ความเสี่ยงในรอบปีถัดไป

เกณฑ์การประเมิน :

คะแนน 1	คะแนน 2	คะแนน 3	คะแนน 4	คะแนน 5
มีการดำเนินการ 1 ข้อ	มีการดำเนินการ 2 ข้อ	มีการดำเนินการ 3 หรือ 4 ข้อ	มีการดำเนินการ 5 ข้อ	มีการดำเนินการ 6 ข้อ

หมายเหตุ :

คะแนนการประเมินจะเท่ากับ 0 หากพบว่า เกิดเหตุการณ์ร้ายแรงขึ้นภายในสถาบันในรอบปีการประเมิน ที่ส่งผลกระทบต่อชีวิตและความปลอดภัยของนักศึกษา คณาจารย์ บุคลากร หรือต่อชื่อเสียงภาพลักษณ์ หรือต่อความมั่นคงทางการเงินของสถาบัน อันเนื่องมาจากความบกพร่องของ

สถาบันในการควบคุมหรือจัดการกับความเสียหาย หรือปัจจัยเสี่ยงที่ไม่มีประสิทธิภาพเพียงพอ โดยมีหลักฐานประกอบที่ชัดเจน

ตัวอย่างความเสียหายร้ายแรงที่ให้ผลประเมินเป็นศูนย์ 0 คะแนน เช่น

1. มีการเสียชีวิตและถูกทำร้ายร่างกายหรือจิตใจอย่างรุนแรงของนักศึกษา คณาจารย์ บุคลากรภายในสถาบันทั้งที่อยู่ในวิสัยที่สถาบันสามารถป้องกันได้หรือลดผลกระทบในเหตุการณ์ที่เกิดขึ้นได้ แต่ไม่พบแผนการจัดการความเสี่ยงหรือไม่พบความพยายามของสถาบันในการระงับเหตุการณ์ดังกล่าว

2. สถาบันหรือหน่วยงานเสื่อมเสียชื่อเสียงหรือมีภาพลักษณ์ที่ไม่ดี อันเนื่องมาจากปัจจัยต่างๆเช่น คณาจารย์นักวิจัยหรือบุคลากรขาดจริยธรรม การไม่ปฏิบัติตามมาตรฐานหรือกฎกระทรวงและเกิดเป็นข่าวปรากฏให้เห็นตามสื่อต่างๆ เช่น หนังสือพิมพ์ ข่าวonline เป็นต้น

3. สถาบันหรือหน่วยงานขาดสภาพคล่องในด้านการเงินจนทำให้ต้องปิดหลักสูตรหรือไม่สามารถปฏิบัติตามเกณฑ์มาตรฐานหลักสูตรระดับอุดมศึกษาของสำนักงานคณะกรรมการการอุดมศึกษาได้ส่งผลกระทบต่อนักศึกษาปัจจุบันที่เรียนอยู่อย่างรุนแรงหากมีคณะใดคณะหนึ่งได้คะแนนการประเมินเป็นศูนย์ 0 แล้ว สถาบันก็จะได้คะแนนการประเมินเป็นศูนย์ 0 ด้วยเช่นกัน หากเป็นไปตามเงื่อนไขที่กล่าวไว้ข้างต้นการไม่เข้าข่ายที่ทำให้ผลการประเมินได้คะแนนเป็นศูนย์ 0 ได้แก่

1. สถาบันมีการวิเคราะห์และจัดทำแผนบริหารความเสี่ยงเชิงป้องกัน หรือมีแผนรองรับเพื่อลดผลกระทบสำหรับความเสี่ยงที่ทำให้เกิดเรื่องร้ายแรงดังกล่าวไว้ล่วงหน้าและดำเนินการตามแผน

2. เป็นเหตุสุดวิสัย อยู่นอกเหนือการบริหารจัดการ (การควบคุมการป้องกัน) ของสถาบัน

3. เหตุการณ์ร้ายแรงดังกล่าวมีความรุนแรงที่ลดน้อยลงมาจากแผนรองรับผลกระทบที่ได้กำหนดไว้ล่วงหน้า

โครงสร้างการบริหารความเสี่ยง

คณะเทคโนโลยีการเกษตรและเทคโนโลยีอุตสาหกรรม มหาวิทยาลัยราชภัฏนครสวรรค์ กำหนดการบริหารความเสี่ยง โดยมีการแต่งตั้งคณะกรรมการบริหารความเสี่ยงคณะเทคโนโลยีการเกษตรและเทคโนโลยีอุตสาหกรรม ตามคำสั่งที่ 094/2556 ลงวันที่ 26 ธันวาคม พ.ศ. 2556 และเพื่อให้การดำเนินการด้านบริหารความเสี่ยงตามเกณฑ์การประเมินคุณภาพการศึกษาภายใน สถานศึกษา ระดับอุดมศึกษา พ.ศ. 2553 แต่งตั้งให้ผู้ดำรงตำแหน่งและผู้มีนามต่อไปนี้เป็น คณะกรรมการบริหารความเสี่ยง

คณะกรรมการบริหารความเสี่ยง คณะเทคโนโลยีการเกษตรและเทคโนโลยีอุตสาหกรรม ปีงบประมาณ 2557

1. ผู้ช่วยศาสตราจารย์ ดร.ทศนุพันธ์	กุศลสถิตย์	ประธานกรรมการ
2. อาจารย์ชัชชัย	เชื่อนธรรม	กรรมการ
3. ผู้ช่วยศาสตราจารย์ ดร.จงดี้	ศรีนพรัตน์วัฒน	กรรมการ
4. ผู้ช่วยศาสตราจารย์สุกิตติ	กำแพงเศรษฐ	กรรมการ
5. ผู้ช่วยศาสตราจารย์สนธยา	แพ่งศรีสาร	กรรมการ
6. ผู้ช่วยศาสตราจารย์ศรวณะ	แสงสุข	กรรมการและเลขานุการ
7. นางสาวมยุรา	สิทธิ	ผู้ช่วยเลขานุการ

ให้คณะกรรมการมีหน้าที่ ตรวจสอบ ติดตามการใช้จ่ายเงินให้เป็นไปตามระเบียบและกฎเกณฑ์ ที่มหาวิทยาลัยกำหนด และให้เป็นไปตามแผนงานที่กำหนดไว้ เพื่อให้เกิดประสิทธิภาพและส่งผลดีต่อการพัฒนาระบบการบริหารของคณะฯ ต่อไป

บทที่ 4

กระบวนการบริหารความเสี่ยง

ตามแนวทางการดำเนินงานของคณะเทคโนโลยีการเกษตรและเทคโนโลยีอุตสาหกรรม ได้กำหนดกระบวนการบริหารความเสี่ยง ที่ใช้ในการระบุ วิเคราะห์ ประเมิน และจัดระดับความเสี่ยงที่มีผลกระทบต่อการบรรลุวัตถุประสงค์ของการดำเนินภารกิจและการบริหารจัดการของคณะ ตามสภาพแวดล้อมคณะ เพื่อจัดการความเสี่ยง โดยกำหนดแนวทางการควบคุม เพื่อป้องกันหรือลดความเสี่ยงให้อยู่ในระดับที่ยอมรับได้ ซึ่งกระบวนการดังกล่าวนี้จะสำเร็จได้ ต้องมีการสื่อสารให้คนในองค์กรมีความรู้ ความเข้าใจในทิศทางเดียวกัน โดยคณะได้กำหนดกระบวนการบริหารความเสี่ยง เป็น 6 กระบวนการ ดังนี้

1. การกำหนดวัตถุประสงค์ เป้าหมายการบริหารความเสี่ยงของคณะฯ
 2. การระบุความเสี่ยง
 3. การประเมินความเสี่ยง
 4. การจัดการความเสี่ยง
 5. การติดตามประเมินผลการจัดการความเสี่ยง
 6. การจัดทำรายงานการบริหารความเสี่ยง
- ทั้งนี้ สามารถแสดงรายละเอียดได้ดังต่อไปนี้

การกำหนดวัตถุประสงค์ของคณะฯ

คณะฯ ได้กำหนดวัตถุประสงค์ จำแนกตามพันธกิจ 4 ด้าน (การผลิตบัณฑิต การวิจัย การบริการวิชาการ และการทำนุบำรุงศิลปวัฒนธรรม) และการบริหารจัดการด้านต่างๆ ของคณะฯ

แนวทางการบริหารความเสี่ยงของคณะฯ ดังนี้

1. การบริหารความเสี่ยงเป็นการพิจารณาความเสี่ยงภาพใหญ่ ในเชิงนโยบายของคณะฯ
2. ประเด็นความเสี่ยงที่นำมาพิจารณาควรมองถึงเหตุการณ์ในอนาคตที่มีโอกาสเกิดขึ้นและส่งผลกระทบต่อคณะ ด้านชื่อเสียง คุณภาพการศึกษา รวมถึงความสูญเสียทางด้านชีวิต บุคลากร และทรัพย์สินของคณะเป็นสำคัญ
3. จุดเน้นในการบริหารความเสี่ยงของคณะ
 - 3.1 ภาพลักษณ์ / ชื่อเสียง
 - 3.2 ความยั่งยืนขององค์กร
4. แผนการบริหารความเสี่ยง ต้องมี 2 แผน คือ
 - 4.1 แผนป้องกันความเสี่ยงที่ครอบคลุมทุกด้าน
 - 4.2 แผนแก้ไขเพื่อลดความรุนแรงของความเสี่ยง กรณีเกิดความเสี่ยง
5. ต้องมีการประเมินผลการบริหารความเสี่ยง โดยการกำหนดตัวชี้วัดผลลัพธ์การดำเนินงานตามแผนการบริหารความเสี่ยง

การระบุความเสี่ยง

เพื่อให้การระบุความเสี่ยง ที่จะก่อให้เกิดความผิดพลาด ความเสียหาย และมีผลกระทบ หรือทำให้การดำเนินงานไม่ประสบความสำเร็จตามวัตถุประสงค์ และเป้าหมายขององค์กร ครอบคลุมทุกพันธกิจ และการดำเนินงานด้านการบริหารจัดการของคณะ รวมทั้งสอดคล้องกับตัวบ่งชี้ การประกันคุณภาพการศึกษา คณะได้กำหนดกรอบประเด็นความเสี่ยง จำแนกได้เป็น 6 ด้าน ตามเกณฑ์ มาตรฐานการประกันคุณภาพตัวบ่งชี้ที่ 7.4 ของสำนักงานคณะกรรมการการอุดมศึกษา (สกอ.) ปี การศึกษา 2553 โดยได้จำแนกประเด็นความเสี่ยงย่อยที่คาดว่าจะเกิดขึ้น เพื่อเป็นแนวทางให้คณะได้ ดำเนินการดังนี้

1. ความเสี่ยงด้านทรัพยากร (การเงิน งบประมาณ ระบบเทคโนโลยีสารสนเทศ อาคาร สถานที่)
2. ความเสี่ยงด้านยุทธศาสตร์ หรือกลยุทธ์ของมหาวิทยาลัย
3. ความเสี่ยงด้านนโยบาย กฎหมาย ระเบียบ ข้อบังคับ
4. ความเสี่ยงด้านการปฏิบัติงานเช่น ความเสี่ยงของกระบวนการบริหารหลักสูตรการ บริหารงานวิจัย ระบบงาน ระบบประกันคุณภาพ
5. ความเสี่ยงด้านบุคลากรและความเสี่ยงด้านธรรมาภิบาล โดยเฉพาะจรรยาบรรณ ของอาจารย์และบุคลากร
6. ความเสี่ยงจากเหตุการณ์ภายนอก

การประเมินความเสี่ยง

กระบวนการประเมินความเสี่ยง ประกอบด้วยการระบุความเสี่ยง และการวิเคราะห์ ความเสี่ยงให้ทราบระดับความเสี่ยง จากโอกาสและผลกระทบของความเสี่ยง เพื่อจัดลำดับความเสี่ยงที่ เกิดขึ้นขององค์กร สำหรับประกอบการพิจารณาจัดการความเสี่ยงที่มีความเหมาะสม และค้ำค้ำในการ ดำเนินการควบคุมต่อไป

การวิเคราะห์ความเสี่ยง

วิเคราะห์ความเสี่ยงที่มีผลกระทบต่อการบรรลุวัตถุประสงค์ขององค์กร จะต้อง พิจารณาระดับโอกาสที่จะเกิดความเสี่ยง (Likelihood: L) และระดับความรุนแรงของผลกระทบความ เสี่ยง (Impact: I) หากเกิดเสี่ยงนั้น เพื่อหาระดับของความเสี่ยง (Degree of Risk: D) ตามสูตร $D = L \times I$

คณะได้กำหนดประเด็นโอกาสที่จะเกิดความเสี่ยง ประเด็นความรุนแรงของผลกระทบ ความเสี่ยงและ Risk Matrix เพื่อให้คณะใช้เป็นแนวทางในการวิเคราะห์ความเสี่ยงตามลักษณะของความ ที่พบในหน่วยงาน ซึ่งแสดงรายละเอียดได้ดังนี้

ตารางที่ 3 แสดงประเด็นโอกาส และระดับความรุนแรงของผลกระทบความเสี่ยง

ประเด็น	ระดับคะแนน				
	1=น้อยมาก	2=น้อย	3=ปานกลาง	4=สูง	5=สูงมาก
โอกาสการเกิดความเสี่ยง	มีโอกาสเกิดในกรณียกเว้น	อาจมีโอกาสเกิดแต่นานๆ ครั้ง	มีโอกาสเกิดบางครั้ง	มีโอกาสในการเกิดบ่อยครั้งสูงหรือบ่อยๆ	มีโอกาสในการเกิดเกือบทุกครั้ง
1. โอกาสที่จะเกิดเชิงคุณภาพ	ภายใน > 4 ปี	ภายใน 3-4 ปี	ภายใน 2 ปี	ภายใน 1 ปี	ทุกเดือน
2. โอกาสที่จะเกิดเชิงปริมาณ	10%	20%	50%	70%	80%
	<10%	>10-20%	>20-30%	>30-40%	>40%
	มากกว่า 5 ปีต่อครั้ง	มากกว่า 1ปีต่อครั้ง	ระหว่าง 6-12 เดือนต่อครั้ง	ระหว่าง 1-6 เดือนต่อครั้ง	มากกว่า 1ครั้งต่อเดือน
ผลกระทบของความเสี่ยง	5 ปีต่อครั้ง	2-3 ปีต่อครั้ง	1 ปีต่อครั้ง	1-6 เดือนต่อครั้งแต่ไม่เกิน 5 ครั้ง	1 เดือนต่อครั้งหรือมากกว่า
	ไม่เกิน 10,000 บาท	> 10,000 – 50,000 บาท	> 50,000 – 2.5 แสนบาท	> 2.5 แสนบาท – 10 ล้านบาท	> 10 ล้านบาท
	น้อยกว่า 1 หมื่นบาท	1 หมื่นบาท – 1 แสนบาท	1แสนบาท-5แสนบาท	5แสนบาท -10 ล้านบาท	มากกว่า 10 ล้านบาท
1. ต้องครุฑและการเงิน	<5%	>5-10%	>10-15%	>15-20%	>20%
	ทำให้เกิดความล่าช้าของโครงการ ไม่เกิน 1.5 เดือน	ทำให้เกิดความล่าช้าของโครงการมากกว่า 1.5 เดือน ถึง 3 เดือน	ทำให้เกิดความล่าช้าของโครงการ มากกว่า 3 เดือน ถึง 4.5 เดือน	ทำให้เกิดความล่าช้าของโครงการ มากกว่า 4.5 เดือนถึง 6 เดือน	ทำให้เกิดความล่าช้าของโครงการมากกว่า 6 เดือน
2. ต้องครุฑด้านเวลา	ทำให้เกิดความล่าช้าของโครงการ ไม่เกิน 1.5 เดือน	ทำให้เกิดความล่าช้าของโครงการมากกว่า 1.5 เดือน ถึง 3 เดือน	ทำให้เกิดความล่าช้าของโครงการ มากกว่า 3 เดือน ถึง 4.5 เดือน	ทำให้เกิดความล่าช้าของโครงการ มากกว่า 4.5 เดือนถึง 6 เดือน	ทำให้เกิดความล่าช้าของโครงการมากกว่า 6 เดือน
3. ต้องครุฑด้านการประกันคุณภาพการศึกษา	ได้ 3 คะแนนตามเกณฑ์ประกันคุณภาพ	ได้ 2 คะแนนตามเกณฑ์ประกันคุณภาพ	ได้ 1 คะแนนตามเกณฑ์ประกันคุณภาพ	ได้ 1 คะแนนแต่ไม่เป็นไปตามเกณฑ์ประกันคุณภาพ	ได้ 0 คะแนนตามเกณฑ์ประกันคุณภาพ
4. ต่อระบบเทคโนโลยีและสารสนเทศ	เกิดเหตุร้ายที่ไม่มีความสำคัญ	เกิดเหตุร้ายเล็กน้อยที่แก้ไขได้	ระบบมีปัญหาและมีความสูญเสียไม่มาก	เกิดปัญหาที่ระบบ IT ที่สำคัญ และระบบความปลอดภัยซึ่งส่งผลกระทบต่อความถูกต้องของข้อมูลบางส่วน	เกิดความสูญเสียต่อระบบ IT ที่สำคัญทั้งหมด และเกิดความเสียหายอย่างมากต่อความปลอดภัยของข้อมูลลูกค้าหรือข้อมูลธุรกิจ
5. ต่อพนักงาน/บุคลากร	ไม่สะดวกต่อการปฏิบัติงานนานๆ ครั้ง	ไม่สะดวกต่อการปฏิบัติงานบ่อยครั้ง	ถูกทำทัณฑ์บน คุณภาพชีวิต และบรรยากาศการปฏิบัติงานที่ไม่เหมาะสม	ถูกลงโทษทางวินัย ตัดเงินเดือน ไม่ได้ขึ้นเงินเดือน	ถูกเลิกจ้างออกจากงาน และอันตรายต่อร่างกายและชีวิตโดยตรง
6. อันตรายต่อชีวิต/ความปลอดภัย	เหตุเดือดร้อนรำคาญ	มีผู้บาดเจ็บเล็กน้อย	มีผู้บาดเจ็บที่ต้องได้รับการรักษาทางการแพทย์มีความพึงพอใจ/>40-60% หรือ 3 ชั่วโมง >5-7.5%	มีผู้บาดเจ็บสาหัส	มีผู้เสียชีวิต
	มีการสูญเสียทรัพย์สินเล็กน้อย ไม่มีการบาดเจ็บรุนแรง	การสูญเสียทรัพย์สินพอสมควร มีการบาดเจ็บรุนแรง	มีการสูญเสียทรัพย์สินมาก มีการบาดเจ็บสาหัสถึงขั้นหยุดงาน	มีการสูญเสียทรัพย์สินมาก มีการบาดเจ็บสาหัสถึงขั้นพักงาน	มีการสูญเสียทรัพย์สินอย่างหนักมีการบาดเจ็บถึงชีวิต
7. ผลกระทบต่อภาพลักษณ์ของหน่วยงาน	มีความพึงพอใจ/>80% หรือ 1 ชั่วโมง	มีความพึงพอใจ/>60-80%หรือ 2 ชั่วโมง	มีความพึงพอใจ/>40-60% หรือ 3 ชั่วโมง	มีความพึงพอใจ/>20-40% หรือ 4 ชั่วโมง	มีความพึงพอใจ/<20% หรือ >5 ชั่วโมง
	ไม่มีการเผยแพร่ข่าว	มีการเผยแพร่ข่าวในวงจำกัดภายในประเทศ (1 วัน)	มีการเผยแพร่ข่าวในหนังสือพิมพ์ภายในประเทศหลายฉบับ (2-5 วัน)	มีการเผยแพร่ข่าวในวงกว้างสำหรับสื่อภายในประเทศและมีการเผยแพร่ข่าวในวงจำกัดของสื่อต่างประเทศ	มีการพาดหัวข่าวทั้งจากสื่อภายในและต่างประเทศ
8. จำนวนผู้ที่ได้รับความเสียหาย/ผู้ที่ได้รับผลกระทบ	<2.5%	>2.5-5%	>5-7.5%	>7.5-10%	>10%
9. จำนวนผู้ร้องเรียน	(ต่อเดือน) <1 ราย	(ต่อเดือน) 2 ราย	(ต่อเดือน) 3 ราย	(ต่อเดือน) 3 ราย	(ต่อเดือน) >5 ราย

การจัดการความเสี่ยง

การจัดการความเสี่ยงเป็นการพิจารณาเลือกวิธีการจัดการกับเหตุการณ์ความเสี่ยงที่จะเกิดขึ้นโดยผู้บริหารของหน่วยงาน (พิจารณาจัดการความเสี่ยงที่มีระดับความเสี่ยงในระดับสูงเป็นอันดับแรก) ทั้งนี้ ในการพิจารณาเลือกวิธีการจัดการความเสี่ยง หน่วยงานต้องคำนึงถึงสิ่งต่อไปนี้

1. ศึกษาความเป็นไปได้และค่าใช้จ่ายของแต่ละทางเลือก
2. วิเคราะห์ถึงผลได้ผลเสียของแต่ละทางเลือก
 - 2.1 ผลได้ คือผลลัพธ์ที่เกิดขึ้นเมื่อนำมาตรการนั้นมาใช้ลดความเสี่ยง อาจเกิดขึ้นในทันที หรือในระยะยาว
 - 2.2 ผลเสีย ได้แก่ ต้นทุน เวลา หรือความสะดวกที่เสียไป รวมไปถึงความเสี่ยงที่อาจเกิดขึ้นได้ในอนาคตซึ่งวิธีการจัดการกับความเสี่ยงโดยทั่วไปมี ดังนี้

ทางเลือกหรือกลยุทธ์ในการจัดการความเสี่ยงแบ่งได้ 4 แนวทางหลัก คือ

1. การยอมรับความเสี่ยง (Take) หมายถึง การตกลงกันที่จะยอมรับ เนื่องจากไม่คุ้มค่าในการจัดการหรือป้องกัน แต่การเลือกบริหารความเสี่ยงด้วยวิธีนี้ต้องมีการติดตามเฝ้าระวังอย่างสม่ำเสมอ
2. การลด/การควบคุมความเสี่ยง (Treat) หมายถึง การปรับปรุงระบบการทำงาน หรือออกแบบวิธีการทำงานใหม่ เพื่อลดโอกาสที่จะเกิดความเสียหาย หรือลดผลกระทบที่อาจเกิดขึ้นจากความเสี่ยง ให้อยู่ในระดับที่ยอมรับได้ เช่น การจัดอบรมพนักงาน การจัดทำคู่มือการปฏิบัติงาน
3. การกระจาย หรือโอน ความเสี่ยง (Transfer) หมายถึง การกระจายหรือถ่ายโอนความเสี่ยงให้หน่วยงานอื่นช่วยแบ่งความรับผิดชอบไป เช่น การทำประกันภัย กับบริษัทภายนอก หรือ การจ้างบุคคลภายนอกดำเนินการแทน (Outsource)
4. การหลีกเลี่ยงความเสี่ยง (Terminate) หมายถึง การจัดการกับความเสี่ยงที่อยู่ในระดับสูงมาก และไม่อาจยอมรับได้จึงต้องตัดสินใจยกเลิกโครงการ/กิจกรรมที่จะก่อให้เกิดความเสี่ยงนั้นไป

การกำหนดกิจกรรมควบคุม : กำหนดแผนการควบคุม

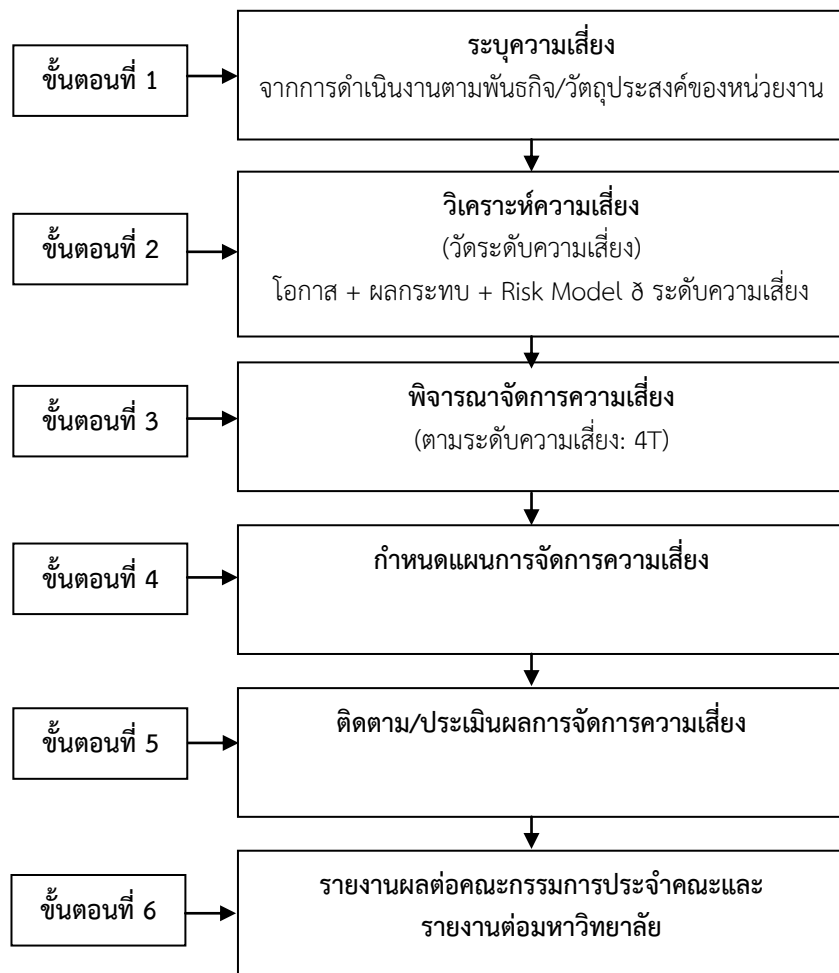
นโยบาย แนวทาง หรือขั้นตอนปฏิบัติต่างๆ ที่กำหนดขึ้นเป็นกิจกรรมการควบคุมเพื่อลดความเสี่ยง และทำให้การดำเนินงานบรรลุวัตถุประสงค์ ต้องคำนึงถึงสิ่งต่างๆ ต่อไปนี้

1. ภายใต้แนวทางต่างๆที่เลือกนั้น จะประกอบไปด้วยกิจกรรมต่างๆ ที่กำหนดขึ้น เพื่อที่จะตอบสนองต่อความเสี่ยง
2. กิจกรรมควบคุมในต้องประกอบด้วยความคิดริเริ่มใหม่ๆ และกิจกรรมที่ช่วยลดความน่าจะเป็นที่เหตุการณ์ที่เป็นความเสี่ยงจะเกิดขึ้นหรือลดความเสียหายเมื่อเหตุการณ์นั้นได้เกิดขึ้น การกำหนดกิจกรรมควบคุมจึงมีความครอบคลุมการดำเนินงานในทุกๆ ด้าน
3. กำหนดตัวผู้รับผิดชอบในแต่ละกิจกรรม ระยะเวลาในการปฏิบัติ และควรวิเคราะห์ต้นทุนและผลประโยชน์ของกิจกรรม ซึ่งประกอบด้วยค่าใช้จ่ายสำหรับกิจกรรม และระดับความเสี่ยงที่คงเหลือจากการปฏิบัติกิจกรรมด้วย

การติดตามและประเมินผลการจัดการความเสี่ยง

นโยบายการติดตามและประเมินผลการจัดการความเสี่ยง เพื่อให้มั่นใจว่าการบริหารความเสี่ยงและการควบคุมภายในเป็นไปอย่างมีประสิทธิภาพสามารถตอบสนองต่อการเปลี่ยนแปลงได้ทันกาล โดยกำหนดให้มีการติดตามผลเป็นรายครั้ง (Separate Monitoring) ทุก 3 เดือน และประเมินผลทุกสิ้นปี ทั้งนี้ การติดตามผลในระหว่างการปฏิบัติงาน (Ongoing Monitoring) คณะกรรมการดำเนินการโดยให้เป็นการติดตามที่รวมอยู่ในการดำเนินงานต่างๆ ตามปกติของหน่วยงาน และเมื่อการติดตามผลพบสิ่งทีอาจก่อให้เกิดความผิดพลาด หรือพบโอกาสในการพัฒนาให้ดีขึ้นเพื่อการบรรลุวัตถุประสงค์ขององค์กร จะต้องมีการรายงานความบกพร่อง (Reporting Deficiencies) ให้ผู้บริหาร

แสดงขั้นตอนกระบวนการและรายงานการบริหารความเสี่ยง คณะเทคโนโลยีการเกษตรและเทคโนโลยีอุตสาหกรรม มหาวิทยาลัยราชภัฏนครสวรรค์



บทที่ 5

แผนบริหารความเสี่ยง ประจำปีงบประมาณ พ.ศ. 2557

คณะเทคโนโลยีการเกษตรและเทคโนโลยีอุตสาหกรรม มหาวิทยาลัยราชภัฏนครสวรรค์

ส่วนราชการต้องมีการวิเคราะห์และจัดทำแผนบริหารความเสี่ยง เพื่อเตรียมการรองรับการเปลี่ยนแปลงที่อาจเกิดขึ้นจากการดำเนินโครงการที่สำคัญ ซึ่งต้องครอบคลุมความเสี่ยงด้านธรรมาภิบาล

ส่วนราชการต้องมีการวิเคราะห์และบริหารจัดการความเสี่ยงตามประเด็นยุทธศาสตร์ ให้ครบถ้วนทุกประเด็นของส่วนราชการ โดยคัดเลือกโครงการที่สำคัญ และมีผลกระทบต่อความสำเร็จตามประเด็นยุทธศาสตร์ที่ได้รับงบประมาณอย่างน้อยประเด็นยุทธศาสตร์ละ 1 แผนงาน/โครงการ มาดำเนินการบริหารจัดการความเสี่ยง เพื่อจัดการกับการเปลี่ยนแปลงที่อาจส่งผลกระทบต่อความสำเร็จหรือการบรรลุเป้าหมายของแผนงาน/โครงการ โดยมีขั้นตอนการดำเนินการหรือเกณฑ์ในการวิเคราะห์ 7 ขั้นตอน ดังนี้

1. การกำหนดวัตถุประสงค์ เป้าหมายการบริหารความเสี่ยง (Objective Setting)
2. การระบุความเสี่ยงต่างๆ (Event Identification)
3. การประเมินความเสี่ยง (Risk Assessment)
4. กลยุทธ์ที่ใช้ในการจัดการกับแต่ละความเสี่ยง (Risk Response)
5. กิจกรรมการบริหารความเสี่ยง (Control Activities)
6. ข้อมูลและการสื่อสารด้านบริหารความเสี่ยง (Information and Communication)
7. การติดตามผล และเฝ้าระวังความเสี่ยงต่างๆ (Monitoring)

ขั้นตอนที่ 1 การกำหนดวัตถุประสงค์ เป้าหมายการบริหารความเสี่ยง (Objective Setting)

การกำหนดวัตถุประสงค์ในการดำเนินการบริหารจัดการความเสี่ยง เพื่อให้โครงการที่ได้รับคัดเลือกมาดำเนินการบริหารความเสี่ยงสามารถดำเนินการบรรลุผลสำเร็จตามเป้าหมายที่กำหนดไว้

การพิจารณาคัดเลือกโครงการในปีงบประมาณ พ.ศ. 2557 มีดังนี้

1. หลักเกณฑ์การพิจารณาเลือกโครงการ เพื่อนำมาบริหารจัดการความเสี่ยงมีปัจจัยการพิจารณา 3 ประการ ดังนี้

1.1 สอดคล้องกับกลยุทธ์ในประเด็นยุทธศาสตร์

1.2 เป็นโครงการที่ได้รับงบประมาณสูงสุดในแต่ละประเด็นยุทธศาสตร์ ประจำปี

งบประมาณ พ.ศ. 2557

1.3 เป็นโครงการที่ดำเนินการ เพื่อให้คณะเทคโนโลยีการเกษตรและเทคโนโลยี

อุตสาหกรรมสามารถบรรลุเป้าประสงค์ภายใต้ประเด็นยุทธศาสตร์

โดยแบ่งเกณฑ์การพิจารณาในแต่ละปัจจัยออกเป็น 3 ระดับ ดังนี้

ปัจจัยพิจารณา	หลักเกณฑ์การพิจารณา		
	1	2	3
1. สอดคล้องกลยุทธ์ในประเด็นยุทธศาสตร์	ไม่สอดคล้องกับกลยุทธ์ในประเด็นยุทธศาสตร์	สอดคล้องกับบางกลยุทธ์ในประเด็นยุทธศาสตร์	สอดคล้องกับทุกกลยุทธ์ในประเด็นยุทธศาสตร์
2. งบประมาณที่ได้รับในปีงบประมาณ พ.ศ. 2557	ได้รับงบประมาณสูงเป็นลำดับ 3 และต่ำกว่า	ได้รับงบประมาณสูงเป็นลำดับที่ 2	ได้รับงบประมาณสูงเป็นลำดับที่ 1
3. ผลกระทบต่อเป้าประสงค์และยุทธศาสตร์ของคณะฯ	แทบไม่มีผลกระทบต่อ การบรรลุหรือไม่บรรลุเป้าประสงค์และยุทธศาสตร์ของคณะฯ	มีผลกระทบบางส่วนแต่ยังทำให้สามารถบรรลุเป้าประสงค์และยุทธศาสตร์ของคณะฯ	มีผลกระทบมากทำให้ไม่สามารถบรรลุเป้าประสงค์และยุทธศาสตร์ของคณะฯ

2. การพิจารณาคัดเลือก และจัดลำดับความสำคัญโครงการตามเกณฑ์ที่กำหนดโดยจะต้องคัดเลือกแผนงานโครงการที่ได้ค่าคะแนนความสำคัญของโครงการสูงสุดในแต่ละประเด็นยุทธศาสตร์มาดำเนินการบริหารความเสี่ยงตามหลักธรรมาภิบาล

3. มาตรฐาน COSO (Committee of Sponsoring Organization of the Tread Way Commission) โครงการสำคัญตามประเด็นยุทธศาสตร์ของคณะเทคโนโลยีการเกษตรและเทคโนโลยีอุตสาหกรรม ประจำปี พ.ศ. 2557 โดยมีหลักเกณฑ์ที่กำหนด ดังนี้

ความสำคัญ ของโครงการ	ความสอดคล้องกับกล	งบประมาณที่ได้รับ	ผลกระทบต่อ
	= ยุทธในประเด็น ยุทธศาสตร์	X จัดสรรในปีงบประมาณ พ.ศ. 2557	X เป้าประสงค์และ ยุทธศาสตร์ของคณะฯ

4. โครงการที่คัดเลือกมาบริหารจัดการความเสี่ยง เป็นการกำหนดตัวชี้วัดค่าเป้าหมายการบริหารความเสี่ยงโครงการในทุกประเด็นยุทธศาสตร์ตามแผนปฏิบัติราชการของคณะฯ ประจำปีงบประมาณ พ.ศ. 2557 รวม 96 โครงการ ดังนี้

ประเด็นยุทธศาสตร์ที่ 1 ผลิตภัณฑ์ที่มีคุณภาพ

เป้าประสงค์หลัก ผลิตภัณฑ์มีความรู้ ทำงานเป็นทีม ชำนาญเทคโนโลยี ซื่อสัตย์สุจริต จิตสาธารณะต่อชุมชนและท้องถิ่น

ประเด็นยุทธศาสตร์ที่ 1 มีโครงการ 72 โครงการ คือ

คณะเทคโนโลยีการเกษตรและเทคโนโลยีอุตสาหกรรม

1. โครงการจัดจ้างบุคลากรคณะฯ
2. โครงการพัฒนาการจัดการเรียนการสอน ภาคปกติ
3. โครงการพัฒนาการจัดการเรียนการสอน ภาค กศ.บป.
4. โครงการจัดซื้อครุภัณฑ์การศึกษาสาขาวิชาวิศวกรรมฯ

ด้านพัฒนากิจการนักศึกษา

5. โครงการ ปฐมนิเทศนักศึกษาชั้นปีที่ 1
6. โครงการ เข้าค่ายคุณธรรม จริยธรรม นักศึกษาชั้นปีที่ 1
7. โครงการ ปัจฉินิเทศนักศึกษาชั้นปีที่ 4
8. โครงการ สร้างเครือข่ายด้านการประกันคุณภาพ
9. โครงการ สนับสนุนงานด้านกิจการนักศึกษา

สาขาวิชาเทคโนโลยีการจัดการอุตสาหกรรม

10. โครงการ พัฒนาหลักสูตรและสื่อการเรียนการสอน เพื่อเพิ่มศักยภาพการเรียนรู้แก่ผู้เรียน
11. โครงการ พัฒนาคุณลักษณะบัณฑิตที่พึงประสงค์
12. โครงการ พัฒนาบัณฑิตสู่มาตรฐานสากล

สาขาวิชาเทคโนโลยีอุตสาหกรรม

13. โครงการ พัฒนาและปรับปรุงหลักสูตร
14. โครงการ สร้างเครือข่ายหลักสูตรเทคโนโลยีอุตสาหกรรม
15. โครงการ ประชาสัมพันธ์หลักสูตรเทคโนโลยีอุตสาหกรรม
16. โครงการ จัดหาเครื่องมืออุปกรณ์เพื่อการพัฒนาการเรียนการสอน
17. โครงการ สัมมนาเตรียมความพร้อมนักศึกษาก่อนฝึกประสบการณ์วิชาชีพ
18. โครงการ ปัจฉินิเทศศึกษาก่อนสำเร็จการศึกษา
19. โครงการ อบรมเชิงปฏิบัติ การด้านคอมพิวเตอร์และภาษาอังกฤษเพื่อการประกันคุณภาพ
20. โครงการ ศึกษาดูงานโรงงานอุตสาหกรรมและแหล่งการเรียนรู้ตามแนวพระราชดำริ
21. โครงการ ส่งเสริมพัฒนาศักยภาพบุคลากรทางวิชาการ

สาขาวิชาไฟฟ้าอุตสาหกรรม

22. โครงการ จัดการเรียนการสอนโดยเน้นผู้เรียนเป็นสำคัญโดยเฉพาะการเรียนรู้จากการปฏิบัติ

23. โครงการ พัฒนาระบบการจัดการเรียนการสอนแบบมีส่วนร่วมจากหน่วยงานหรือสถานประกอบการภายนอก

24. โครงการ ศึกษาดูงานสถานประกอบการ

25. โครงการ เตรียมความพร้อมนักศึกษา ก่อนฝึกงาน สาขาวิชาไฟฟ้าอุตสาหกรรม

26. โครงการ สัมมนาเพื่อพัฒนาทักษะและพัฒนาคุณภาพบัณฑิตของนักศึกษาสาขาไฟฟ้าอุตสาหกรรม

27. โครงการ พัฒนาและบริหารหลักสูตร

28. โครงการ อบรมเพื่อพัฒนาทักษะให้แก่ศิษย์เก่า

29. โครงการ กีฬาสัมพันธ์ สาขาไฟฟ้าอุตสาหกรรม

สาขาวิชาวิศวกรรมไฟฟ้าเครื่องกลการผลิต และ สาขาวิชาวิศวกรรมพลังงาน

30. โครงการ ศึกษาดูงานสำหรับกลุ่มนักศึกษาสาขาวิชาวิศวกรรม

31. โครงการ พัฒนาเพิ่มศักยภาพห้องปฏิบัติการ

32. โครงการ อบรมทักษะทางวิชาชีพทางวิศวกรรม และเตรียมพร้อมก่อนฝึกประสบการณ์วิชาชีพ

33. โครงการ เสริมสร้างทักษะการเรียนรู้ในระดับอุดมศึกษา (พี่สอนน้อง)

34. โครงการ เสริมสร้างศักยภาพในการพัฒนานวัตกรรม ปริญญาโท เพื่อเพิ่ม

โอกาสในการนำเสนอหรือแข่งขันทางวิชาการ

35. โครงการ วิศวกรรมอาสา

36. โครงการ สานสัมพันธ์น้องพี่ชาววิศวกรรม

37. โครงการ จัดระบบวิเคราะห์ข้อมูลผลการดำเนินงานของสาขาวิชา และทบทวน/ปรับปรุงหลักสูตร

38. โครงการ Road show หลักสูตร วิศวกรรมศาสตรบัณฑิต

39. โครงการ วิจัยในชั้นเรียน

สาขาวิชาเทคโนโลยีการผลิตสัตว์

40. โครงการ ติดตามการดำเนินงานหลักสูตรและการจัดการเรียนการสอน

41. โครงการ พัฒนาคุณภาพ สื่อการสอน และอุปกรณ์งานฟาร์มเพื่อเพิ่มศักยภาพการเรียนรู้ของนักศึกษา

42. โครงการ ศึกษาดูงานเพื่อการเรียนของนักศึกษาสาขาเทคโนโลยีการผลิตสัตว์

43. โครงการ ประชาสัมพันธ์การศึกษาสาขาเทคโนโลยีการผลิตสัตว์

สาขาวิชาเทคโนโลยีการเพาะเลี้ยงสัตว์น้ำ

44. โครงการ จัดทำระบบและกลไกการบริหารหลักสูตรสาขาเทคโนโลยีการเพาะเลี้ยงสัตว์น้ำ

45. โครงการ พัฒนาคณาจารย์ และนักศึกษา สาขาเทคโนโลยีการเพาะเลี้ยงสัตว์น้ำ
ด้านงานวิจัย

46. โครงการ จัดการเรียนการสอนโดยเน้นผู้เรียนเป็นสำคัญ

47. โครงการ วิจัยในชั้นเรียน

48. โครงการ พัฒนาการเรียนการสอนแบบมีส่วนร่วมกับหน่วยงานและชุมชนภายนอก

49. โครงการ ฝึกอบรมภาษาอังกฤษสำหรับนักศึกษาเฉพาะเลี้ยงสัตว์น้ำ
50. โครงการ สร้างสรรค์สัมพันธ์พี่น้อง
51. โครงการ จัดนิทรรศการความรู้ด้านเพาะเลี้ยงสัตว์น้ำ ประชาสัมพันธ์สาขาเนื่องในวันวิทยาศาสตร์และ open house

สาขาวิชาวิทยาศาสตร์และเทคโนโลยีการอาหาร

52. โครงการ จัดการเรียนการสอนโดยเน้นผู้เรียนเป็นสำคัญโดยเฉพาะการเรียนรู้จากการปฏิบัติ
53. โครงการ ปรับปรุงการเรียนการสอนโดยการวิจัยในชั้นเรียน
54. โครงการ พัฒนาอาจารย์และบุคลากรสายสนับสนุนตามกรอบมาตรฐาน TQF สาขาวิชาวิทยาศาสตร์และเทคโนโลยีการอาหาร
55. โครงการ อบรมเชิงปฏิบัติการเรื่อง การเพิ่มประสิทธิภาพและทักษะในการใช้เทคโนโลยีสารสนเทศ และภาษาอังกฤษ
56. โครงการ เสริมสร้างคุณธรรมและจริยธรรม
57. โครงการ พัฒนาระบบการจัดการเรียนการสอนแบบมีส่วนร่วมจากหน่วยงานหรือชุมชนภายนอก
58. โครงการ พัฒนาสัมฤทธิผลการเรียนรู้ตามคุณลักษณะของบัณฑิต

สาขาวิชาเทคโนโลยีการผลิตพืช

59. โครงการ พัฒนาการจัดการเรียนการสอนโดยเน้นผู้เรียนเป็นสำคัญ โดยเฉพาะการเรียนรู้จากการปฏิบัติ
60. โครงการ บูรณาการการทำนุบำรุงศิลปะและวัฒนธรรมกับการเรียนการสอน
61. โครงการ เสริมสร้างคุณธรรมจริยธรรมตามคุณลักษณะบัณฑิต
62. โครงการ พัฒนาทักษะวิชาการและการแข่งขันทางวิชาการของนักศึกษา
63. โครงการ สร้างเสริมประสบการณ์ทางวิชาการหรือวิชาชีพ
64. โครงการ ประชาสัมพันธ์หลักสูตร

สาขาวิชาการออกแบบ

65. โครงการ พัฒนาความรู้และทักษะ เพื่อเตรียมความพร้อมก่อนเข้าทดสอบความรู้ด้านภาษาอังกฤษและคอมพิวเตอร์
66. โครงการ จัดการเรียนการสอนโดยเน้นผู้เรียนเป็นสำคัญ โดยเฉพาะการเรียนรู้จากการปฏิบัติ
67. โครงการ พัฒนาคุณลักษณะบัณฑิตที่พึงประสงค์
68. โครงการ ส่งเสริมการประกวด และพัฒนานักศึกษาและอาจารย์
69. โครงการ พัฒนาหลักสูตร
70. โครงการ ศึกษาดูงานสถานประกอบการ
71. โครงการ วิจัยในชั้นเรียน และการพัฒนาสื่อการเรียนการสอน
72. โครงการ จัดกิจกรรมพัฒนาความรู้ และทักษะ เพื่อให้นักศึกษาสร้างเครือข่ายทั้งภายในสถาบันและระหว่างสถาบัน

โครงการที่ได้รับคัดเลือกมาดำเนินการบริหารความเสี่ยง คือ โครงการจัดซื้อครุภัณฑ์ การศึกษาสาขาวิชาวิศวกรรมฯ

ประเด็นยุทธศาสตร์ที่ 2 วิจัยเพื่อสร้างองค์ความรู้เพื่อถ่ายทอดสู่ท้องถิ่น
เป้าประสงค์หลัก มีผลงานวิจัยที่สามารถตีพิมพ์เผยแพร่ และนำไปใช้ประโยชน์ได้
ประเด็นยุทธศาสตร์ที่ 2 มีโครงการ 5 โครงการ คือ

ศูนย์วิจัยและพัฒนาเทคโนโลยี

1. โครงการ ส่งเสริมการพัฒนางานวิจัยสู่ชั้นเรียน
 2. โครงการ สนับสนุนงานวิจัยหรืองานสร้างสรรค์และบริการ วิชาการเพื่อพัฒนาท้องถิ่น
 3. โครงการ ติดตามและประเมินผลงานวิจัยและบริการวิชาการ (งานบริหารศูนย์)
- ค่าตอบแทนอาจารย์ที่ปรึกษา

สาขาวิชาเทคโนโลยีอุตสาหกรรม

4. โครงการ ส่งเสริมและสนับสนุนการพัฒนางานวิจัยและสิ่งประดิษฐ์

สาขาวิชาวิศวกรรมไฟฟ้าเครื่องกลการผลิต และ สาขาวิชาวิศวกรรมพลังงาน

5. โครงการ ส่งเสริมการนำเสนอผลงานและตีพิมพ์งานวิจัย

โครงการที่ได้รับคัดเลือกมาดำเนินการบริหารความเสี่ยง คือ โครงการสนับสนุนงานวิจัยหรืองานสร้างสรรค์และบริการ วิชาการเพื่อพัฒนาท้องถิ่น

ประเด็นยุทธศาสตร์ที่ 3 บริการวิชาการตามความต้องการของท้องถิ่น

เป้าประสงค์หลัก บูรณาการงานบริการวิชาการตามความต้องการของท้องถิ่นกับการเรียนการสอนและการวิจัย
ประเด็นยุทธศาสตร์ที่ 3 มีโครงการ 5 โครงการ คือ

สาขาวิชาเทคโนโลยีการจัดการอุตสาหกรรม

1. โครงการ ระบบและกลไกการบริการทางวิชาการแก่สังคม

สาขาวิชาวิศวกรรมไฟฟ้าเครื่องกลการผลิต และ สาขาวิชาวิศวกรรมพลังงาน

2. โครงการ บริการวิชาการเพื่อการพัฒนาชุมชน

สาขาวิชาเทคโนโลยีการออกแบบ

3. โครงการ บริการข้อมูลข่าวสารและให้คำปรึกษาสาขาวิชาการออกแบบ และแนะแนวและให้คำปรึกษาแก่นักเรียน
 4. โครงการ บูรณาการการเรียนการสอนสู่การบริการวิชาการด้านการออกแบบ
 5. โครงการ จัดตั้งศูนย์ออกแบบและพัฒนาผลิตภัณฑ์
- ไม่มีโครงการที่ได้รับคัดเลือกมาดำเนินการบริหารความเสี่ยง

ประเด็นยุทธศาสตร์ที่ 4 อนุรักษ์ศิลปวัฒนธรรมและภูมิปัญญาท้องถิ่น
เป้าประสงค์หลัก มีการส่งเสริม สืบสานการอนุรักษ์ศิลปวัฒนธรรมและประเพณีท้องถิ่น
ประเด็นยุทธศาสตร์ที่ 4 มีโครงการ 5 โครงการ คือ

ด้านทำนุบำรุงศิลปะและวัฒนธรรม

1. โครงการ สืบสานศิลปวัฒนธรรมประเพณีท้องถิ่น
2. โครงการ เผยแพร่ศิลปะและวัฒนธรรม

สาขาวิชาเทคโนโลยีการจัดการอุตสาหกรรม

3. โครงการ ส่งเสริมทำนุบำรุงศิลปวัฒนธรรม และฟื้นฟู อนุรักษ์ศิลปกรรมสิ่งแวดล้อม
ท้องถิ่น

สาขาวิชาเทคโนโลยีอุตสาหกรรม

4. โครงการ สร้างคุณธรรมนำจิตอาสาพัฒนาศิลปวัฒนธรรม ภูมิปัญญาท้องถิ่น ตาม
แนวพระราชดำริ

สาขาวิชาวิศวกรรมไฟฟ้าเครื่องกลการผลิต และ สาขาวิชาวิศวกรรมพลังงาน

5. โครงการ วิ่งขึ้นเขาพิงธรรม

โครงการที่ได้รับคัดเลือกมาดำเนินการบริหารความเสี่ยง คือ โครงการเผยแพร่ศิลปะ
และวัฒนธรรม

ประเด็นยุทธศาสตร์ที่ 5 พัฒนาระบบบริหารที่มีคุณภาพตามหลักธรรมาภิบาล
เป้าประสงค์หลัก มีระบบบริหารจัดการที่ดี ได้มาตรฐาน ยึดหลักธรรมาภิบาล
ประเด็นยุทธศาสตร์ที่ 5 มีโครงการ 9 โครงการ คือ

คณะเทคโนโลยีการเกษตรและเทคโนโลยีอุตสาหกรรม

1. โครงการพัฒนาระบบและกลไกการบริหารจัดการคณะ

ด้านบริหาร

2. โครงการ พัฒนาทรัพยากรบุคคล
3. โครงการ ประชุม สัมมนาความรู้เกี่ยวกับการประกันคุณภาพและติดตามประเมินผล
การประกันคุณภาพภายใน
4. โครงการ ประชุมเชิงปฏิบัติการโครงการบริหารจัดการความเสี่ยง

ด้านวิชาการ

5. โครงการ เพิ่มทักษะทางภาษา
6. โครงการ เขียนเอกสารประกอบการสอน
7. โครงการ เผยแพร่ผลงานวิจัยสู่ระดับนานาชาติ
8. โครงการ จัดการความรู้

สาขาวิชาการออกแบบ

9. โครงการแลกเปลี่ยน ความรู้ และทักษะ เพิ่มศักยภาพอาจารย์ระหว่างสถาบันในกลุ่มประชาคมอาเซียน

โครงการที่ได้รับคัดเลือกมาดำเนินการบริหารความเสี่ยง คือ โครงการพัฒนาทรัพยากรบุคคล

ซึ่งการพิจารณาคัดเลือกโครงการตามประเด็นยุทธศาสตร์ ประจำปี พ.ศ. 2557 เพื่อนำมาวิเคราะห์และจัดทำแผนความเสี่ยงตามหลักธรรมาภิบาล มีจำนวน 4 โครงการ ตามแผนปฏิบัติการของคณะฯ ดังนี้

โครงการตามประเด็นยุทธศาสตร์	โครงการที่สอดคล้องกับประเด็นยุทธศาสตร์	งบประมาณที่ได้รับ
1. โครงการจัดซื้อครุภัณฑ์การศึกษาสาขาวิชาวิศวกรรมฯ	<p>ประเด็นยุทธศาสตร์ที่ 1 ผลิตภัณฑ์ที่มีคุณภาพ</p> <ul style="list-style-type: none"> • สอดคล้องกับกลยุทธ์ที่ 6 พัฒนาคุณภาพการจัดการเรียนการสอนและสื่อ อุปกรณ์ เพื่อเพิ่มศักยภาพการเรียนรู้ 	<p>ได้รับงบประมาณสูงสุดเป็นลำดับแรกของประเด็นยุทธศาสตร์ที่ 1 จำนวน 1,500,000 บาท</p>
2. โครงการสนับสนุนงานวิจัยหรืองานสร้างสรรค์และบริการวิชาการเพื่อพัฒนาท้องถิ่น	<p>ประเด็นยุทธศาสตร์ที่ 2 วิจัยเพื่อสร้างองค์ความรู้เพื่อถ่ายทอดสู่ท้องถิ่น</p> <ul style="list-style-type: none"> • สอดคล้องกับกลยุทธ์ที่ 10 เพิ่มขีดความสามารถด้านงานวิจัย <p>ประเด็นยุทธศาสตร์ที่ 3 บริการวิชาการตามความต้องการของท้องถิ่น</p> <ul style="list-style-type: none"> • สอดคล้องกับกลยุทธ์ที่ 3 บริการวิชาการในรูปแบบที่หลากหลาย เพื่อตอบสนองความต้องการของท้องถิ่น 	<p>ได้รับงบประมาณสูงสุดเป็นลำดับแรกของประเด็นยุทธศาสตร์ที่ 2 จำนวน 230,000 บาท</p>
3. โครงการเผยแพร่ศิลปะและวัฒนธรรม	<p>ประเด็นยุทธศาสตร์ที่ 4 อนุรักษ์ศิลปวัฒนธรรมและภูมิปัญญาท้องถิ่น</p> <ul style="list-style-type: none"> • สอดคล้องกับกลยุทธ์ที่ 13 ส่งเสริมและอนุรักษ์ศิลปวัฒนธรรมและภูมิปัญญาท้องถิ่น 	<p>ได้รับงบประมาณสูงสุดเป็นลำดับแรกของประเด็นยุทธศาสตร์ที่ 4 จำนวน 100,000 บาท</p>
4. โครงการพัฒนาทรัพยากรบุคคล	<p>ประเด็นยุทธศาสตร์ที่ 5 พัฒนาระบบบริหารที่มีคุณภาพตามหลักธรรมาภิบาล</p> <ul style="list-style-type: none"> • สอดคล้องกับกลยุทธ์ที่ 14 บริหารจัดการเชิงรุกอย่างมีธรรมาภิบาล • สอดคล้องกับกลยุทธ์ที่ 17 พัฒนาระบบบริหารความเสี่ยงที่มีประสิทธิภาพ • สอดคล้องกับกลยุทธ์ที่ 20 ส่งเสริมการจัดการความรู้ในองค์กร 	<p>ได้รับงบประมาณสูงสุดเป็นลำดับแรกของประเด็นยุทธศาสตร์ที่ 5 จำนวน 705,000 บาท</p>

ขั้นตอนที่ 2 การระบุความเสี่ยงต่างๆ (Event Identification)

ประเภทของความเสี่ยง

1. ความเสี่ยงด้านทรัพยากร (การเงิน งบประมาณ ระบบเทคโนโลยีสารสนเทศ อาคาร สถานที่)
2. ความเสี่ยงด้านยุทธศาสตร์ หรือกลยุทธ์ของมหาวิทยาลัย
3. ความเสี่ยงด้านนโยบาย กฎหมาย ระเบียบ ข้อบังคับ
4. ความเสี่ยงด้านการปฏิบัติงานเช่น ความเสี่ยงของกระบวนการบริหารหลักสูตรการบริหารงานวิจัย ระบบงาน ระบบประกันคุณภาพ
5. ความเสี่ยงด้านบุคลากรและความเสี่ยงด้านธรรมาภิบาล โดยเฉพาะจรรยาบรรณของอาจารย์และบุคลากร
6. ความเสี่ยงจากเหตุการณ์ภายนอก

ขั้นตอนที่ 3 การประเมินความเสี่ยง (Risk Assessment) พิจารณาความรุนแรงของผลกระทบ และโอกาสที่จะเกิดความเสียหาย แบ่งออกเป็น 5 ระดับ คือ

- ระดับที่ 5 หมายถึง สูงมาก/หายนะ
- ระดับที่ 4 หมายถึง สูง/วิกฤต
- ระดับที่ 3 หมายถึง ปานกลาง
- ระดับที่ 2 หมายถึง ต่ำ/น้อย
- ระดับที่ 1 หมายถึง ไม่สำคัญ/น้อยมาก

ขั้นตอนที่ 4 กลยุทธ์ที่ใช้ในการจัดการกับแต่ละความเสี่ยง (Risk Response)

เป็นการวิเคราะห์ทางเลือกกลยุทธ์ในการจัดการความเสี่ยง โดยใช้แนวทาง 4ST มีขั้นตอน ดังนี้

1. การยอมรับความเสี่ยง (Take) หมายถึง การตกลงกันที่ยอมรับ เนื่องจากไม่คุ้มค่าในการจัดการหรือป้องกัน แต่การเลือกบริหารความเสี่ยงด้วยวิธีนี้ต้องมีการติดตามเฝ้าระวังอย่างสม่ำเสมอ
2. การลด/การควบคุมความเสี่ยง (Treat) หมายถึง การปรับปรุงระบบการทำงาน หรือออกแบบวิธีการทำงานใหม่ เพื่อลดโอกาสที่จะเกิดความเสียหาย หรือลดผลกระทบที่อาจเกิดขึ้นจากความเสียหาย ให้อยู่ในระดับที่ยอมรับได้ เช่น การจัดอบรมพนักงาน การจัดทำคู่มือการปฏิบัติงาน
3. การกระจาย หรือโอน ความเสี่ยง (Transfer) หมายถึง การกระจายหรือถ่ายโอนความเสี่ยงให้หน่วยงานอื่นช่วยแบ่งความรับผิดชอบไป เช่น การทำประกันภัย กับบริษัทภายนอก หรือการจ้างบุคคลภายนอกดำเนินการแทน (Outsource)
4. การหลีกเลี่ยงความเสี่ยง (Terminate) หมายถึง การจัดการกับความเสี่ยงที่อยู่ในระดับสูงมาก และไม่อาจยอมรับได้จึงต้องตัดสินใจยกเลิกโครงการ/กิจกรรมที่จะก่อให้เกิดความเสี่ยงนั้นไป

ขั้นตอนที่ 5 กิจกรรมการบริหารความเสี่ยง (Control Activities)

เมื่อได้ประเมินความเสี่ยงและกำหนดกลยุทธ์ในการจัดการความเสี่ยงแล้วจึงดำเนินการกำหนดกิจกรรม หรือมาตรการในการจัดการความเสี่ยงให้หมดไป หรือลดลงในระดับที่ยอมรับได้ โดยกิจกรรมที่กำหนดต้องเป็นกิจกรรมที่หน่วยงานยังไม่เคยปฏิบัติ หรือเป็นกิจกรรมที่กำหนดเพิ่มเติมจากกิจกรรมเดิมที่เป็นปฏิบัติอยู่แล้ว แต่ไม่สามารถควบคุมความเสี่ยงได้ นอกจากนี้ยังต้องกำหนดระยะเวลาที่ใช้ในการดำเนินการแต่ละกิจกรรมตลอดจนหน่วยงานผู้รับผิดชอบในแผนบริหารความเสี่ยงขององค์กร

ขั้นตอนที่ 6 ข้อมูลและการสื่อสารด้านบริหารความเสี่ยง (Information and Communication)

การสื่อสารถือได้ว่าเป็นหัวใจของการบริหารความเสี่ยงทุกขั้นตอนและกระบวนการ โดยมีวัตถุประสงค์ เพื่อต้องการให้ทุกฝ่ายที่เกี่ยวข้องได้รับความเข้าใจที่ตรงกันอย่างทั่วถึง มีการเปิดช่องทางการสื่อสารและรับทราบข้อมูลด้านการบริหารความเสี่ยงให้กับผู้บริหาร และบุคลากรขององค์กรได้เข้าถึง โดยผ่านช่องทางต่างๆ เช่น ระบบอินเทอร์เน็ต หนังสือเวียนการประชุมชี้แจงชี้แจงโดยผู้บริหาร หรือการฝึกอบรม เป็นต้น

ขั้นตอนที่ 7 การติดตาม และเฝ้าระวังความเสี่ยงต่างๆ (Monitoring)

การติดตามและเฝ้าระวังความเสี่ยง โดยการกำหนดให้มีการติดตามและประเมินผลว่าแต่ละหน่วยงานมีการประเมินประสิทธิผลของการจัดการความเสี่ยงที่กำหนดไว้อย่างต่อเนื่องและสม่ำเสมอ เพื่อให้เกิดความมั่นใจว่ามาตรการในการปรับปรุงความเสี่ยงที่วางไว้เพียงพอเหมาะสมมีประสิทธิภาพ ประสิทธิภาพ และมีการปฏิบัติจริงสามารถลดหรือป้องกันความเสี่ยงที่อาจเกิดขึ้น โดยกำหนดให้มีการรายงานผลการดำเนินงาน รวม 4 ครั้ง คือ

1. การรายงานผลการดำเนินงานครั้งแรก เป็นการรายงานในรอบ 3 เดือน (เดือนตุลาคม – เดือนธันวาคม 2556) ภายใน 31 มกราคม 2557
2. การรายงานผลการดำเนินงานครั้งที่สอง เป็นการรายงานในรอบ 6 เดือน (เดือนตุลาคม 2556 – เดือนมีนาคม 2557) ภายใน 30 เมษายน 2557
3. การรายงานผลการดำเนินงานครั้งที่สาม เป็นการรายงานในรอบ 9 เดือน (เดือนตุลาคม 2556 – เดือนมิถุนายน 2557) ภายใน 31 กรกฎาคม 2557
4. การรายงานผลการดำเนินงานครั้งที่สี่ เป็นการรายงานในรอบ 12 เดือน (เดือนตุลาคม 2556 – เดือนกันยายน 2557) ภายใน 31 ตุลาคม 2557

การวิเคราะห์ปัจจัยความเสี่ยง ผลกระทบ และแนวทางการป้องกันความเสี่ยง
คณะเทคโนโลยีการเกษตรและเทคโนโลยีอุตสาหกรรม
ประจำปี พ.ศ. 2557

ตารางที่ 1 การวิเคราะห์ปัจจัยความเสี่ยง ผลกระทบ และแนวทางการป้องกันความเสี่ยง

RM1_NSRU

ด้านที่ 1 ยุทธศาสตร์และกลยุทธ์ของสถาบัน

ปัจจัยความเสี่ยง	ระดับความเสี่ยง(คะแนน)			แนวทางการป้องกัน/แก้ไขความเสี่ยง	การตอบสนอง ความเสี่ยง	ระยะเวลา	ผู้รับผิดชอบ	หมายเหตุ
	โอกาส	ความ รุนแรง	ระดับ					
1. งานวิจัยและการบริการ วิชาการไม่ได้รับการยอมรับจาก ท้องถิ่น	3	3	9 ปาน กลาง	1. สำรวจความต้องการของท้องถิ่น เพื่อ กำหนดทิศทางการประสานความร่วมมือให้ เกิดการพัฒนาร่วมกัน และนำ ผลงานวิจัย งานสร้างสรรค์หรือบริการ วิชาการไปใช้ให้เกิดประโยชน์ และมีการ รับรองการใช้ประโยชน์จริงจากหน่วย งานภายนอกหรือชุมชน 2. จัดโครงการ/กิจกรรมให้เป็นไปตาม วัตถุประสงค์และดำเนินงานให้ครบตาม แผนงาน 3. ประชาสัมพันธ์สัมฤทธิ์ผลให้ผู้ ที่เกี่ยวข้องทราบอย่างต่อเนื่อง	<input type="checkbox"/> การยอมรับ <input type="checkbox"/> การลด/ควบคุม <input type="checkbox"/> การยกเลิก <input checked="" type="checkbox"/> การถ่ายโอน ความเสี่ยง	ก.ย. 56 ต.ค.56-ก.ย.57 (ตามแผนฯ) ต.ค.56-ก.ย.57	หัวหน้า ศูนย์วิจัย และพัฒนา เทคโนโลยี และ รองคณบดี ฝ่ายวิชาการ ศูนย์วิจัย และพัฒนา เทคโนโลยี	

ตารางที่ 1 การวิเคราะห์ปัจจัยความเสี่ยง ผลกระทบ และแนวทางการป้องกันความเสี่ยง

RM1_NSURU

ด้านที่ 2 ความเสี่ยงด้านทรัพยากร (การเงิน งบประมาณ ระบบเทคโนโลยีสารสนเทศ อาคารสถานที่)

ปัจจัยความเสี่ยง	ระดับความเสี่ยง(คะแนน)			แนวทางการป้องกัน/แก้ไขความเสี่ยง	การตอบสนอง ความเสี่ยง	ระยะเวลา	ผู้รับผิดชอบ	หมายเหตุ
	โอกาส	ความ รุนแรง	ระดับ					
ความล่าช้าในการจัดทำ โครงการ การเบิกจ่ายของผู้ ปฏิบัติ และระบบ/กระบวนการ จัดซื้อ จัดจ้าง	4	4	16 สูง มาก	1. กำหนดทิศทางและจัดทำแผนการ จัดสรรงบประมาณให้ครอบคลุมกับ วัตถุประสงค์และงบประมาณที่ตั้งไว้ 2. ตรวจสอบความก้าวหน้าของ โครงการ/กิจกรรมตามระยะเวลาเพื่อ ติดตามและประเมินผล 3. จัดทำแผนวิเคราะห์งบประมาณ และ ติดตามเอกสารให้เป็นปัจจุบัน 4. จัดอบรม/แลกเปลี่ยนเรียนรู้ ทบทวน เกี่ยวกับระเบียบหรือเอกสารที่ต้อง ดำเนินการให้กับบุคลากรที่เกี่ยวข้อง	<input type="checkbox"/> การยอมรับ <input checked="" type="checkbox"/> การลด/ควบคุม <input type="checkbox"/> การยกเลิก <input type="checkbox"/> การถ่ายโอน ความเสี่ยง	ก.ย. 56 ต.ค.56-ก.ย.57 (ตามระยะเวลา) ต.ค.56-ก.ย.57 ต.ค.56-ก.ย.57 (ตามแผนฯ)	รองคณบดี ฝ่ายบริหาร	

ตารางที่ 1 การวิเคราะห์ปัจจัยความเสี่ยง ผลกระทบ และแนวทางการป้องกันความเสี่ยง

RM1_NSRU

ด้านที่ 4 ความเสี่ยงด้านการปฏิบัติงาน

ปัจจัยความเสี่ยง	ระดับความเสี่ยง(คะแนน)			แนวทางการป้องกัน/แก้ไขความเสี่ยง	การตอบสนอง ความเสี่ยง	ระยะเวลา	ผู้รับผิดชอบ	หมายเหตุ
	โอกาส	ความ รุนแรง	ระดับ					
1. งานวิจัย งานสร้างสรรค์ หรือ งานบริหารวิชาการส่วนใหญ่ไม่ สามารถนำไปบูรณาการกับการ เรียนการสอนได้	3	4	12 สูง	<p>1. นำเสนอผลงานวิจัย งานสร้างสรรค์ หรืองานบริการวิชาการที่มีความเหมาะสม มีคุณภาพ เพื่อสามารถนำมาประยุกต์ใช้และบูรณาการกับการเรียนการสอนตรงกับเป้าหมายของคณะฯ ที่กำหนดไว้</p> <p>2. มีการจัดการความรู้ ต่อยอดผลงานวิจัย งานสร้างสรรค์หรืองานบริการวิชาการ ที่มีความน่าสนใจและชำนาญให้อาจารย์ นักศึกษา มีส่วนร่วมเพื่อตอบสนองความต้องการอย่างแท้จริงและยั่งยืน</p> <p>3. สนับสนุนอาจารย์ผู้สอนให้มีผลงานวิจัย งานสร้างสรรค์หรืองานบริการวิชาการเพิ่มขึ้น</p>	<input type="checkbox"/> การยอมรับ <input checked="" type="checkbox"/> การลด/ควบคุม <input type="checkbox"/> การยกเลิก <input type="checkbox"/> การถ่ายโอน ความเสี่ยง	ต.ค.56-ก.ย.57	หัวหน้า ศูนย์วิจัย และพัฒนา เทคโนโลยี และ รองคณบดี ฝ่ายวิชาการ	

ตารางที่ 1 การวิเคราะห์ปัจจัยความเสี่ยง ผลกระทบ และแนวทางการป้องกันความเสี่ยง

ด้านที่ 4 ความเสี่ยงด้านการปฏิบัติงาน (ต่อ)

ปัจจัยความเสี่ยง	ระดับความเสี่ยง(คะแนน)			แนวทางการป้องกัน/แก้ไขความเสี่ยง	การตอบสนอง ความเสี่ยง	ระยะเวลา	ผู้รับผิดชอบ	หมายเหตุ
	โอกาส	ความ รุนแรง	ระดับ					
2. งานด้านทำนุบำรุงศิลปะและวัฒนธรรมส่วนใหญ่ไม่สามารถนำไปบูรณาการกับการเรียนการสอนได้ส่งผลกระทบต่อประเมิณผลความสำเร็จ	3	3	9 ปาน กลาง	1. สนับสนุนการเข้าร่วมประกวดนำเสนอผลงานด้านศิลปวัฒนธรรมของอาจารย์และนักศึกษาที่สอดคล้องกับการเรียนการสอน เพื่อเผยแพร่สู่สาธารณะชน 2. พัฒนาแหล่งเรียนรู้ทางวัฒนธรรมสร้างเครือข่ายส่งเสริมการเรียนรู้ในท้องถิ่น	<input type="checkbox"/> การยอมรับ <input checked="" type="checkbox"/> การลด/ควบคุม <input type="checkbox"/> การยกเลิก <input type="checkbox"/> การถ่ายโอน ความเสี่ยง	ต.ค.56-ก.ย.57 (ตามแผนฯ)	รองคณบดี ฝ่ายกิจการ นักศึกษา	
3. การปฏิบัติงานที่ขาดการมีส่วนร่วมและไม่เป็นไปในทิศทางเดียวกันของผู้บริหาร อาจารย์ และบุคลากรสายสนับสนุน	3	4	12 สูง	1. ผู้บริหารส่งเสริมบุคลากรมีส่วนร่วมในการปฏิบัติงานและกิจกรรมต่างๆ เพื่อให้ดำเนินการเป็นไปในแนวทางเดียวกัน 2. จัดทำแผนพัฒนาศักยภาพและอบรม ทบทวนความรู้สำหรับการปฏิบัติงานสำหรับบุคลากรอย่างต่อเนื่อง	<input type="checkbox"/> การยอมรับ <input checked="" type="checkbox"/> การลด/ควบคุม <input type="checkbox"/> การยกเลิก <input type="checkbox"/> การถ่ายโอน ความเสี่ยง	ต.ค.56-ก.ย.57 (ตามแผนฯ) ก.ย. 56	รองคณบดี ฝ่ายบริหาร	

ตารางที่ 1 การวิเคราะห์ปัจจัยความเสี่ยง ผลกระทบ และแนวทางการป้องกันความเสี่ยง

RM1_NSRU

ด้านที่ 5 ความเสี่ยงด้านบุคลากรและความเสี่ยงด้านธรรมาภิบาล

ปัจจัยความเสี่ยง	ระดับความเสี่ยง(คะแนน)			แนวทางการป้องกัน/แก้ไขความเสี่ยง	การตอบสนอง ความเสี่ยง	ระยะเวลา	ผู้รับผิดชอบ	หมายเหตุ
	โอกาส	ความ รุนแรง	ระดับ					
ผู้บริหาร อาจารย์ และบุคลากร สายสนับสนุน ได้รับการพัฒนา ความรู้ความสามารถในการ ปฏิบัติงานไม่ตรงกับความต้องการ หรือไม่ตรงกับงาน	4	4	16 สูง มาก	1. สำรวจความต้องการ ประเมิน ประสิทธิภาพการปฏิบัติงานของ ผู้เกี่ยวข้องเพื่อกำหนดแนวทางการ พัฒนาศักยภาพให้ตรงกับการปฏิบัติงาน 2. กำหนดแผนการพัฒนาศักยภาพ ผู้บริหาร อาจารย์ บุคลากร โดยการ ฝึกอบรม เพิ่มทักษะ การจัดโครงการ ความร่วมมือระหว่างหน่วยงานเพื่อ พัฒนาผลการปฏิบัติงาน และมีการ ติดตามผลการดำเนินการตามแผน	<input type="checkbox"/> การยอมรับ <input checked="" type="checkbox"/> การลด/ควบคุม <input type="checkbox"/> การยกเลิก <input type="checkbox"/> การถ่ายโอน ความเสี่ยง	ก.ย. 56	รองคณบดี ฝ่ายบริหาร	

แผนบริหารความเสี่ยง
คณะเทคโนโลยีการเกษตรและเทคโนโลยีอุตสาหกรรม
ประจำปี พ.ศ. 2557

ตารางที่ 2 แผนบริหารความเสี่ยงคณะเทคโนโลยีการเกษตรและเทคโนโลยีอุตสาหกรรม
สำหรับปีสิ้นสุดวันที่ 30 เดือน กันยายน 2557

RM2_NSRU

ด้านที่ 2 ความเสี่ยงด้านทรัพยากร (การเงิน งบประมาณ ระบบเทคโนโลยีสารสนเทศ อาคารสถานที่)

ปัจจัยความเสี่ยง	แนวทางการป้องกัน/แก้ไขความเสี่ยง	กระบวนการปฏิบัติงาน/โครงการ/กิจกรรม	วัตถุประสงค์ของการควบคุม	งบประมาณ	ตัวชี้วัดโครงการ /KPI	ระยะเวลาดำเนินงาน	ผู้รับผิดชอบ	หมายเหตุ
ความล่าช้าในการจัดทำโครงการ การเบิกจ่ายของผู้ปฏิบัติ และระบบ/กระบวนการจัดซื้อ จัดจ้าง	<ol style="list-style-type: none"> กำหนดทิศทางและจัดทำแผนการจัดสรรงบประมาณให้ครอบคลุมกับวัตถุประสงค์และงบประมาณที่ตั้งไว้ ตรวจสอบความก้าวหน้าของโครงการตามระยะเวลาเพื่อติดตามและประเมินผล จัดทำแผนวิเคราะห์งบประมาณและติดตามเอกสารให้เป็นปัจจุบัน จัดอบรม/แลกเปลี่ยนเรียนรู้ ทบทวนเกี่ยวกับระเบียบหรือเอกสารที่ต้องดำเนินการให้กับบุคลากรที่เกี่ยวข้อง 	<ol style="list-style-type: none"> สาขาวิชาดำเนินการตามแผนปฏิบัติราชการที่กำหนดไว้ ผู้จัดทำโครงการส่งแบบประเมินผลฯ ทุกครั้งหลังเสร็จสิ้น รายงานผลการดำเนินการตามแผนฯ ให้ผู้บริหารทราบตามกำหนดเวลา จัดการอบรมให้ความรู้บุคลากรที่เกี่ยวข้อง 	การจัดทำโครงการ การเบิกจ่ายสำเร็จตามระยะเวลาที่กำหนดไว้	โครงการพัฒนา ศักยภาพผู้บริหาร อาจารย์ และบุคลากรสายสนับสนุน งบประมาณ 50,000 บาท	ผู้บริหารและบุคลากรของคณะฯ ผ่าน การสัมมนา เชิงปฏิบัติการ ร้อยละ 80	ต.ค. 56 – ก.ย. 57	รองคณบดีฝ่ายบริหาร	

ชื่อผู้รายงาน

(.....)

ตำแหน่ง

...../...../.....

ตารางที่ 2 แผนบริหารความเสี่ยงคณะเทคโนโลยีการเกษตรและเทคโนโลยีอุตสาหกรรม
สำหรับปีสิ้นสุดวันที่ 30 เดือน กันยายน 2557

RM2_NSRU

ด้านที่ 5 ความเสี่ยงด้านบุคลากรและความเสี่ยงด้านธรรมาภิบาล

ปัจจัยความเสี่ยง	แนวทางการป้องกัน/แก้ไขความเสี่ยง	กระบวนการปฏิบัติงาน/โครงการ/กิจกรรม	วัตถุประสงค์ของการควบคุม	งบประมาณ	ตัวชี้วัดโครงการ /KPI	ระยะเวลาดำเนินงาน	ผู้รับผิดชอบ	หมายเหตุ
ผู้บริหาร อาจารย์ และบุคลากรสายสนับสนุนได้รับการพัฒนาความรู้ความสามารถในการปฏิบัติงานไม่ตรงกับความต้องการหรือไม่ตรงกับงาน	1. สำรวจความต้องการ ประเมินประสิทธิภาพการปฏิบัติงานของผู้เกี่ยวข้องเพื่อกำหนดแนวทางการพัฒนาศักยภาพให้ตรงกับการปฏิบัติงาน 2. กำหนดแผนการพัฒนา ศักยภาพผู้บริหาร อาจารย์ บุคลากร โดยการฝึกอบรม เพิ่มทักษะ การจัดโครงการความร่วมมือระหว่างหน่วยงานเพื่อพัฒนาผลการปฏิบัติงาน และมีการติดตามผลการดำเนินการตามแผน	1. จัดทำแบบสำรวจ ประเมินประสิทธิภาพการปฏิบัติงาน 2. จัดอบรมพัฒนา ศักยภาพผู้บริหาร อาจารย์ บุคลากรให้ตรงกับความต้องการและตรงกับงาน 3. ประเมินผลการจัดฝึกอบรม	ผู้บริหาร อาจารย์ และบุคลากรสายสนับสนุน ได้รับการพัฒนาความรู้ความสามารถในการปฏิบัติงานให้ตรงกับความ ต้องการและตรงกับงานสามารถปฏิบัติงานได้อย่างมีประสิทธิภาพ	โครงการพัฒนา ศักยภาพผู้บริหาร อาจารย์ และบุคลากรสายสนับสนุน งบประมาณ 50,000 บาท	ผู้บริหารและบุคลากรของ คณะฯ ผ่าน การสัมมนา เชิงปฏิบัติการ ร้อยละ 80	ต.ค. 56 – ก.ย. 57	รองคณบดี ฝ่ายบริหาร	

ชื่อผู้รายงาน

(.....)

ตำแหน่ง

...../...../.....

แผนการติดตาม ประเมินผลการบริหารความเสี่ยง

คณะเทคโนโลยีการเกษตรและเทคโนโลยีอุตสาหกรรม มหาวิทยาลัยราชภัฏนครสวรรค์ ได้กำหนดปฏิทินการดำเนินการบริหารความเสี่ยงเพื่อใช้เป็นแนวทางในการดำเนินการ ดังนี้

ลำดับที่	กิจกรรมการดำเนินการ	แผนการดำเนินการในรอบปีงบประมาณ 2557											
		ต.ค.	พ.ย.	ธ.ค.	ม.ค.	ก.พ.	มี.ค.	เม.ย.	พ.ค.	มิ.ย.	ก.ค.	ส.ค.	ก.ย.
1.	กำหนดนโยบาย/แนวทางการดำเนินงาน (ถ้ามีการปรับปรุง)	→											
2.	วิเคราะห์และระบุความเสี่ยง และจัดลำดับความสำคัญของปัจจัยเสี่ยง			→									
3.	ประเมินระดับความเสี่ยงและจัดลำดับความสำคัญของความเสี่ยง				→								
4.	จัดทำแผนการบริหารความเสี่ยง					→							
5.	ติดตามผลการดำเนินงานตามแผนการบริหารความเสี่ยง เพื่อระบุปัญหา อุปสรรค และกำหนดแนวทางแก้ไข							→					
6.	ประเมินผลการดำเนินงานตามแผนการบริหารความเสี่ยง เพื่อประเมินผลการบริหารความเสี่ยงและกำหนดแนวทางแก้ไขความเสี่ยง รวมทั้งปรับแผนการบริหารความเสี่ยง เพื่อประกอบการจัดทำแผนปฏิบัติการประจำปีงบประมาณต่อไป												→

ภาคผนวก

๑ คำสั่งแต่งตั้งคณะกรรมการบริหารความเสี่ยงและคณะกรรมการควบคุมภายใน
ประจำปีงบประมาณ พ.ศ. 2557

๑ แบบการติดตามและประเมินผลการดำเนินงานตามแผนบริหารความเสี่ยง



คณะเทคโนโลยีการเกษตรและเทคโนโลยีอุตสาหกรรม

ที่ ๐๕๔/๒๕๕๖

เรื่อง แต่งตั้งคณะกรรมการบริหารความเสี่ยงคณะเทคโนโลยีการเกษตรและเทคโนโลยีอุตสาหกรรม

ด้วย พระราชบัญญัติการศึกษามแห่งชาติ พ.ศ. ๒๕๕๔ แก้ไขเพิ่มเติม (ฉบับที่ ๒) พ.ศ. ๒๕๕๕ ได้กำหนดให้มีระบบการประกันคุณภาพการศึกษา เพื่อพัฒนาคุณภาพและมาตรฐานการศึกษาทุกระดับ และหน่วยงานต้นสังกัดและสถานศึกษา โดยมีระบบการประกันคุณภาพภายในสถานศึกษาและการประเมินคุณภาพภายนอก ให้เป็นไปตามมาตรฐานการศึกษา และเพื่อให้การบริหารและการจัดการ ระบบและกลไกการเงินและงบประมาณบรรลุตามคืบงชี้

อาศัยอำนาจตามคำสั่งมหาวิทยาลัยราชภัฏนครสวรรค์ ที่ ๒๔๘/๒๕๕๒ เรื่อง การมอบอำนาจให้คณะดี ผู้อำนวยการสำนัก สถาบันและหัวหน้าหน่วยงานที่เรียกชื่ออย่างอื่นที่มีฐานะเทียบเท่าคณะปฏิบัติราชการแทนอธิการบดี จึงแต่งตั้งคณะกรรมการบริหารความเสี่ยง ประจำปีงบประมาณ ๒๕๕๖ ดังต่อไปนี้

- | | |
|---|---------------------|
| ๑. ผู้ช่วยศาสตราจารย์ ดร.ทัศนพันธ์ ฤศลสถิตย์ | ประธานกรรมการ |
| ๒. อาจารย์ชัชชัช | กรรมการ |
| ๓. ผู้ช่วยศาสตราจารย์ ดร.จงดี ศรีนทรรัตน์วัฒน | กรรมกา |
| ๔. ผู้ช่วยศาสตราจารย์สุกคิตติ กำแพงเศรษฐ | กรรมการ |
| ๕. ผู้ช่วยศาสตราจารย์สนธยา แพนังศรีสาร | กรรมการ |
| ๖. ผู้ช่วยศาสตราจารย์ศรวณะ แสงสุข | กรรมการและเลขานุการ |
| ๗. นางสาวมยุรา สีทธิ | ผู้ช่วยเลขานุการ |

ให้คณะกรรมการมีหน้าที่ ตรวจสอบการใช้จ่ายเงินให้เป็นไปตามระเบียบและกฎเกณฑ์ที่มหาวิทยาลัยกำหนด และให้เป็นไปตามแผนงานที่กำหนดไว้ เพื่อให้เกิดประสิทธิภาพและส่งผลดีต่อการพัฒนาระบบการบริหารของคณะต่อไป

ทั้งนี้ ตั้งแต่วันที่ ๑ ตุลาคม พ.ศ. ๒๕๕๖ เป็นต้นไป

สั่ง ณ วันที่ ๒๖ ธันวาคม พ.ศ. ๒๕๕๖

(ผู้ช่วยศาสตราจารย์ ดร.ทัศนพันธ์ ฤศลสถิตย์)

คณบดีคณะเทคโนโลยีการเกษตรและเทคโนโลยีอุตสาหกรรม



คณะเทคโนโลยีการเกษตรและเทคโนโลยีอุตสาหกรรม

ที่ ๐๕๓/๒๕๕๖

เรื่อง แต่งตั้งคณะกรรมการควบคุมภายในคณะเทคโนโลยีการเกษตรและเทคโนโลยีอุตสาหกรรม

ด้วย พระราชบัญญัติการศึกษาแห่งชาติ พ.ศ. ๒๕๕๔ แก้ไขเพิ่มเติม (ฉบับที่ ๒) พ.ศ. ๒๕๕๕ ได้กำหนดให้มีระบบการประกันคุณภาพการศึกษา เพื่อพัฒนาคุณภาพและมาตรฐานการศึกษาทุกระดับ และหน่วยงานต้นสังกัดและสถานศึกษา โดยมีระบบการประกันคุณภาพภายในสถานศึกษาและการประเมินคุณภาพภายนอก ให้เป็นไปตามมาตรฐานการศึกษา และเพื่อให้การบริหารและการจัดการ ระบบและกลไกการเงินและงบประมาณบรรลุตามตัวบ่งชี้

อาศัยอำนาจตามคำสั่งมหาวิทยาลัยราชภัฏนครสวรรค์ ที่ ๒๔๘/๒๕๕๒ เรื่อง การมอบอำนาจให้คณบดี ผู้อำนวยการสำนัก สถาบันและหัวหน้าหน่วยงานที่เรียกชื่ออย่างอื่นที่มีฐานะเทียบเท่าคณะปฏิบัติราชการแทนอธิการบดี จึงแต่งตั้งคณะกรรมการควบคุมภายใน ประจำปีงบประมาณ ๒๕๕๖ ดังต่อไปนี้

- | | |
|---|---------------------|
| ๑. ผู้ช่วยศาสตราจารย์ ดร.ทัศนพันธ์ กุศลสถิตย์ | ประธานกรรมการ |
| ๒. อาจารย์ชัชชัย | กรรมการ |
| ๓. ผู้ช่วยศาสตราจารย์ ดร.จงดี | กรรมการ |
| ๔. ผู้ช่วยศาสตราจารย์สุกิดิ | กรรมการ |
| ๕. ผู้ช่วยศาสตราจารย์สนธยา | กรรมการ |
| ๖. ผู้ช่วยศาสตราจารย์ทวณะ | กรรมการและเลขานุการ |
| ๗. นางสาวมธุรา | ผู้ช่วยเลขานุการ |

ให้คณะกรรมการมีหน้าที่ ตรวจสอบ ติดตามการใช้เงินให้เป็นไปตามระเบียบและกฎเกณฑ์ที่มหาวิทยาลัยกำหนด และให้เป็นไปตามแผนงานที่กำหนดไว้ เพื่อให้เกิดประสิทธิภาพและส่งผลดีต่อการพัฒนาระบบการบริหารของคณะต่อไป

ทั้งนี้ ตั้งแต่วันที่ ๑ ตุลาคม พ.ศ. ๒๕๕๖ เป็นต้นไป

ตั้ง ณ วันที่ ๒๖ ธันวาคม พ.ศ. ๒๕๕๖

(ผู้ช่วยศาสตราจารย์ ดร.ทัศนพันธ์ กุศลสถิตย์)

คณบดีคณะเทคโนโลยีการเกษตรและเทคโนโลยีอุตสาหกรรม

รายงานการประเมินผลและการปรับปรุงแผนบริหารความเสี่ยงคณะเทคโนโลยีการเกษตรและเทคโนโลยีอุตสาหกรรม
 สำหรับปีสิ้นสุดวันที่ 30 เดือน กันยายน 2557

RM3_NSRU

ด้านที่ 2 ความเสี่ยงด้านทรัพยากร (การเงิน งบประมาณ ระบบเทคโนโลยีสารสนเทศ อาคารสถานที่)

ปัจจัยความเสี่ยง	แนวทางการป้องกัน/ แก้ไขความเสี่ยง และวัตถุประสงค์ของการ ควบคุม	การควบคุมความ เสี่ยงที่มีอยู่	สถานะการ ดำเนินงาน	การประเมินผล การควบคุม	ความเสี่ยง ที่ยังคงอยู่	การปรับปรุงเพื่อ ลดความเสี่ยง	ระยะเวลา ดำเนินงาน/ ผู้รับผิดชอบ	หมายเหตุ

หมายเหตุ : สถานะการดำเนินงาน
 คือ ดำเนินการแล้ว
 คือ ไม่ได้ดำเนินการ
 คือ อยู่ระหว่างดำเนินการ

ชื่อผู้รายงาน

(.....)

ตำแหน่ง

...../...../.....

รายงานการประเมินผลและการปรับปรุงแผนบริหารความเสี่ยงคณะเทคโนโลยีการเกษตรและเทคโนโลยีอุตสาหกรรม
สำหรับปีสิ้นสุดวันที่ 30 เดือน กันยายน 2557

RM3_NSRU

ด้านที่ 5 ความเสี่ยงด้านบุคลากรและความเสี่ยงด้านธรรมาภิบาล

ปัจจัยความเสี่ยง	แนวทางการป้องกัน/ แก้ไขความเสี่ยง และวัตถุประสงค์ของการ ควบคุม	การควบคุมความ เสี่ยงที่มีอยู่	สถานะการ ดำเนินงาน	การประเมินผล การควบคุม	ความเสี่ยง ที่ยังคงอยู่	การปรับปรุงเพื่อ ลดความเสี่ยง	ระยะเวลา ดำเนินงาน/ ผู้รับผิดชอบ	หมายเหตุ

หมายเหตุ : สถานะการดำเนินงาน

- ✓ คือ ดำเนินการแล้ว
- ✗ คือ ไม่ได้ดำเนินการ
- คือ อยู่ระหว่างดำเนินการ

ชื่อผู้รายงาน

(.....)

ตำแหน่ง

...../...../.....