



แผนปฏิบัติการ
ประจำปีงบประมาณ พ.ศ. 2564

คณะเทคโนโลยีการเกษตรและเทคโนโลยีอุตสาหกรรม
มหาวิทยาลัยราชภัฏนครสวรรค์

โดยความเห็นชอบจากที่ประชุมคณะกรรมการประจำคณะ
คณะเทคโนโลยีการเกษตรและเทคโนโลยีอุตสาหกรรม

ในคราวประชุมครั้งที่ 5/2563 ในวันอังคารที่ 24 พฤศจิกายน 2563

คำนำ

แผนปฏิบัติการประจำปีงบประมาณ 2564 คณะเทคโนโลยีการเกษตรและเทคโนโลยีอุตสาหกรรม มหาวิทยาลัยราชภัฏนครสวรรค์ เป็นการนำประเด็นยุทธศาสตร์และแผนงาน โครงการ ที่ผ่านความเห็นชอบและได้รับการจัดสรรงบประมาณมาแจกแจงรายละเอียด เกี่ยวกับตัวชี้วัดผลงาน ค่าเป้าหมาย แนวทางการปฏิบัติงาน กรอบเวลาในการดำเนินงาน หน่วยงานหลักที่รับผิดชอบ และงบประมาณที่ใช้ในการดำเนินงาน

คณะเทคโนโลยีการเกษตรและเทคโนโลยีอุตสาหกรรม หวังเป็นอย่างยิ่งว่าแผนปฏิบัติการประจำปีงบประมาณ 2564 ฉบับนี้จะเป็นเครื่องมือและกลไกสำคัญในการบริหารงาน/โครงการในระดับคณะ อีกทั้งยังเป็นคู่มือในการสื่อสารและถ่ายทอดแนวปฏิบัติงานให้แก่ สาขาวิชา ผู้บริหาร ตลอดจนผู้ปฏิบัติงานในระดับต่างๆ เพื่อร่วมกันขับเคลื่อนคณะให้บรรลุซึ่งวิสัยทัศน์และพันธกิจร่วมกันต่อไป

คณะเทคโนโลยีการเกษตรและเทคโนโลยีอุตสาหกรรม
มหาวิทยาลัยราชภัฏนครสวรรค์

สารบัญ

หน้า

คำนำ

สารบัญ

บทสรุปผู้บริหาร

ก

ส่วนที่ 1 บทนำ คณะเทคโนโลยีการเกษตรและเทคโนโลยีอุตสาหกรรม

1

หลักการ เหตุผลและความเป็นมาของแผนปฏิบัติการ ประจำปีงบประมาณ พ.ศ. 2564

2

วัตถุประสงค์ของการจัดทำแผนปฏิบัติการ ประจำปีงบประมาณ พ.ศ. 2564

2

แผนภาพแสดงกระบวนการจัดทำแผนปฏิบัติการ ประจำปีงบประมาณ พ.ศ. 2564

3

แนวทางการจัดสรรงบประมาณประจำปี พ.ศ. 2564

4

การวางแผนและบริหารโครงการประจำปี พ.ศ. 2564

4

แผนภาพแสดงกระบวนการจัดสรรงบประมาณประจำปี พ.ศ. 2564

6

สรุปงบประมาณรายจ่ายตามรายละเอียดคำขอตั้งงบประมาณรายจ่าย

7

ประจำปีงบประมาณ พ.ศ. 2564

คณะเทคโนโลยีการเกษตรและเทคโนโลยีอุตสาหกรรม

9

ปรัชญา

10

อัตลักษณ์

10

วิสัยทัศน์

10

พันธกิจ

10

ประเด็นยุทธศาสตร์

10

เป้าประสงค์หลักเชิงยุทธศาสตร์

10

โครงสร้างการบริหารงานคณะเทคโนโลยีการเกษตรและเทคโนโลยีอุตสาหกรรม

11

แผนยุทธศาสตร์ 5 ปี คณะเทคโนโลยีการเกษตรและเทคโนโลยีอุตสาหกรรม พ.ศ. 2563-2567

12

แผนที่ยุทธศาสตร์ (Strategy Map) 5 ปี (พ.ศ. 2563-2567)

13

การวิเคราะห์สถานการณ์ (SWOT Analysis)

14

ตำแหน่งสภาพปัจจุบันและแนวโน้มในการกำหนดกลยุทธ์

15

รายงานผลการประเมินคุณภาพการศึกษาภายในระดับคณะ

16

ผลการปรับปรุงตามข้อเสนอแนะของผลการประเมินปีที่ผ่านมา

17

ส่วนที่ 2 ความสอดคล้องเชื่อมโยงของแผน

25

ความเชื่อมโยงของแผนพัฒนาที่เป็นกรอบแนวคิดการจัดทำแผนยุทธศาสตร์

26

คณะเทคโนโลยีการเกษตรและเทคโนโลยีอุตสาหกรรม (พ.ศ. 2563-2567)

ความเชื่อมโยงสอดคล้องระหว่างมหาวิทยาลัยราชภัฏนครสวรรค์

27

กับคณะเทคโนโลยีการเกษตร และเทคโนโลยีอุตสาหกรรม

วิสัยทัศน์และนโยบายของคณบดีคณะเทคโนโลยีการเกษตรและเทคโนโลยีอุตสาหกรรม

28

ส่วนที่ 3 การนำแผนไปสู่การปฏิบัติ	29
ขั้นตอนการนำแผนปฏิบัติการของคณะไปสู่การปฏิบัติ	30
โครงการ/กิจกรรมตามแผนปฏิบัติการปี พ.ศ. 2564	30
การกำกับติดตาม ตรวจสอบการปฏิบัติงานตามเป้าหมายและตัวชี้วัด	31
ส่วนที่ 4 แผนปฏิบัติการประจำปีงบประมาณ พ.ศ. 2564 จำแนกตามโครงการ	34
ประเด็นยุทธศาสตร์ที่ 1	36
ประเด็นยุทธศาสตร์ที่ 2	61
ประเด็นยุทธศาสตร์ที่ 3	63
ประเด็นยุทธศาสตร์ที่ 4	68
ประเด็นยุทธศาสตร์ที่ 5	70
ส่วนที่ 5 การติดตาม ตรวจสอบและประเมินผลงาน	76
วัตถุประสงค์ของการการติดตาม ตรวจสอบและประเมินผลงาน	77
ส่วนประกอบสำคัญในการติดตาม ตรวจสอบและประเมินผลงาน	77
การติดตามความก้าวหน้าการดำเนินการโครงการของคณะฯ	77
กระบวนการติดตามความก้าวหน้าของการดำเนินโครงการ	78
การตรวจสอบ	79
การประเมินผล	79
ภาคผนวก	
๑ แบบขออนุมัติโครงการ	
๑ แบบสอบถามการติดตามและประเมินผลโครงการ	
๑ แบบรายงานการประเมินผลความสำเร็จของการบูรณาการโครงการ	

บทสรุปสำหรับผู้บริหาร

งบประมาณประจำปี พ.ศ. 2564

คณะเทคโนโลยีการเกษตรและเทคโนโลยีอุตสาหกรรม ได้รับการจัดสรรเงินงบประมาณแผ่นดิน จำนวน 8,868,000 บาท งบประมาณเงินรายได้ จำนวน 4,341,500 บาท รวมงบประมาณทั้งสิ้น 13,209,500 บาท เพิ่มขึ้นจากปีงบประมาณ 2563 ทั้งสิ้น 8,238,080 บาท โดยแต่ละโครงการได้รับการจัดสรรงบประมาณตาม ประเด็นยุทธศาสตร์ของมหาวิทยาลัย ดังนี้

โครงการ	งบประมาณ แผ่นดิน	งบประมาณ รายได้	รวมทั้งสิ้น
รวมทั้งสิ้น	8,868,000	4,341,500	13,209,500
รายจ่ายประจำขั้นต่ำ	-	1,180,156	1,180,156
รายจ่ายภาระผูกพันที่ต้องจัดสรร	-	260,000	260,000
ประเด็นยุทธศาสตร์ที่ 1 การยกระดับคุณภาพและมาตรฐานการผลิตบัณฑิตแบบการพลิกโฉมมหาวิทยาลัย (Reinventing Universities) ให้มีคุณภาพสร้างสรรค์สังคมและประเทศชาติ	4,014,100	427,500	4,441,600
กลยุทธ์ที่ 1 ปรับปรุงและพัฒนาหลักสูตรการพลิกโฉมมหาวิทยาลัย (Reinventing Universities) ให้ทันสมัยและตอบสนองต่อการพัฒนาชุมชนท้องถิ่นและประเทศชาติ	-	-	-
กลยุทธ์ที่ 2 พัฒนาหลักสูตรแบบการพลิกโฉมมหาวิทยาลัย (Reinventing Universities) เพื่อสร้างทางเลือกของชุมชนท้องถิ่น และตอบสนองต่อการพัฒนาประเทศและการเปลี่ยนแปลงของสังคมโลก	1,010,000	-	1,010,000
1. โครงการความร่วมมือในการบูรณาการทำงานในสถานประกอบการจริงทั้งภาครัฐและเอกชน	3,000	-	3,000
2. โครงการพัฒนาสาระรายวิชาในหลักสูตรให้สอดคล้องกับตลาดแรงงานและการเปลี่ยนแปลงของสังคม	7,000	-	7,000
3. โครงการพัฒนาหลักสูตรที่สอดคล้องต่อการพัฒนาหลักสูตรและประเทศ (หลักสูตรระบบรายวิชา)	500,000	-	500,000
4. โครงการพัฒนาหลักสูตรที่สอดคล้องต่อการพัฒนาหลักสูตรและประเทศ (หลักสูตรธุรกิจ ความงามและแฟชั่น)	500,000	-	500,000
กลยุทธ์ที่ 3 พัฒนาสมรรถนะของบัณฑิตให้ตอบสนองต่องานในอนาคต ความต้องการของท้องถิ่นและการพัฒนาประเทศ	2,811,100	47,500	2,858,600
5. โครงการพัฒนาคุณลักษณะบัณฑิตในศตวรรษที่ 21	61,500	47,500	109,000
6. โครงการพัฒนานวัตกรรมหุ่นยนต์และระบบอัตโนมัติเพื่อยกระดับความเป็นเลิศทางวิชาการ สาขาวิชาไฟฟ้าอุตสาหกรรม	50,000	-	50,000
7. โครงการส่งเสริมทักษะทางภาษาอังกฤษ	15,000	-	15,000
8. โครงการส่งเสริมทักษะทางดิจิทัล	15,000	-	15,000
9. โครงการจัดหาสิ่งสนับสนุนการจัดการเรียนรู้เพื่อเพิ่มศักยภาพการเรียนรู้ของผู้เรียน	380,058	-	380,058
10. โครงการจัดหาครุภัณฑ์การศึกษาเพื่อเพิ่มศักยภาพการเรียนรู้ของผู้เรียน	1,850,000	-	1,850,000
11. โครงการการเรียนรู้ในห้องเรียนของนักศึกษาคณะเทคโนโลยีการเกษตรฯ	209,942	-	209,942
12. โครงการเพิ่มทักษะการเรียนรู้ในศตวรรษที่ 21	199,600	-	199,600
13. โครงการเตรียมความพร้อมเพื่อเพิ่มความรู้และทักษะให้กับนักศึกษา	30,000	-	30,000
กลยุทธ์ที่ 4 พัฒนาคณาจารย์ให้มีสมรรถนะที่ตอบสนองต่อการพัฒนาประเทศและได้มาตรฐานสากล	12,000	340,000	352,000
14. โครงการพัฒนาบุคลากรเพื่อเพิ่มศักยภาพให้มีสมรรถนะสูงขึ้น	-	340,000	340,000
15. โครงการการจัดการความรู้ (KM)	12,000	-	12,000
กลยุทธ์ที่ 5 สร้างและบูรณาการระบบการเรียนรู้เชิงประสบการณ์ (Experience) และการแก้ปัญหาตามสภาพจริง (Hand-on)	50,000	-	50,000

โครงการ	งบประมาณแผ่นดิน	งบประมาณรายได้	รวมทั้งสิ้น
16. โครงการการจัดการศึกษาเชิงบูรณาการกับการทำงาน (WIL) และสหกิจศึกษา	50,000	-	50,000
กลยุทธ์ที่ 6 พัฒนาระบบโครงสร้างพื้นฐานให้เอื้อต่อการพัฒนาคุณภาพของบัณฑิต	10,000	-	10,000
17. โครงการปรับปรุงสภาพแวดล้อมห้องปฏิบัติการ สาขาวิชาการออกแบบสร้างสรรค์เชิงธุรกิจ	10,000	-	10,000
กลยุทธ์ที่ 7 สร้างโอกาสทางการศึกษาและพัฒนาบุคลากรรับนักศึกษาใหม่	121,000	40,000	161,000
18. โครงการพัฒนาระบบกลไกและกระบวนการรับนักศึกษาใหม่คณะฯ	100,000	-	100,000
19. โครงการประชาสัมพันธ์หลักสูตรครุศาสตรบัณฑิต สาขาวิชาออกแบบผลิตภัณฑ์และกราฟิกดีไซน์	6,000	-	6,000
20. โครงการการประชาสัมพันธ์และกระบวนการรับนักศึกษาใหม่ สาขาวิชาไฟฟ้าและอิเล็กทรอนิกส์อุตสาหกรรม	15,000	-	15,000
21. โครงการทุนการศึกษาบรมราชาภิเษกเฉลิมพระเกียรติ	-	40,000	40,000
ประเด็นยุทธศาสตร์ที่ 2. การสร้างสรรค์การวิจัยเชิงพาณิชย์ พัฒนานวัตกรรมและพันธกิจสัมพันธ์เพื่อการพัฒนาท้องถิ่นอย่างยั่งยืน	4,509,200	1,385,000	5,894,200
กลยุทธ์ที่ 1 ยกระดับคุณภาพงานวิจัยและสร้างนวัตกรรมเพื่อสร้างขีดความสามารถของท้องถิ่นและขับเคลื่อนการพัฒนาตามยุทธศาสตร์ชาติ	-	-	-
กลยุทธ์ที่ 2 พัฒนาขีดความสามารถทางการวิจัยของคณาจารย์ให้มีศักยภาพเพิ่มสูงขึ้น	-	385,000	385,000
22. โครงการการเพิ่มขีดความสามารถด้านระบบงานวิจัยหรืองานสร้างสรรค์และบริการวิชาการสู่ท้องถิ่น	-	385,000	385,000
กลยุทธ์ที่ 3 ยกระดับคุณภาพการบริการวิชาการ และการถ่ายทอดเทคโนโลยี โดยการน้อมนำแนวพระราชดำริไปใช้เพื่อการพัฒนาท้องถิ่นอย่างยั่งยืน	4,509,200	1,000,000	5,509,200
23. โครงการบริการวิชาการเพื่อถ่ายทอดเทคโนโลยีเพื่อการพัฒนาท้องถิ่นอย่างยั่งยืน สาขาวิชาวิศวกรรมพลังงาน	9,200	-	9,200
24. โครงการพัฒนาผลิตภัณฑ์ชุมชนท้องถิ่น	2,500,000	-	2,500,000
25. โครงการการพัฒนาศูนย์เทคโนโลยีตามศาสตร์พระราชาทงการเกษตรอัจฉริยะเพื่อความยั่งยืนศาสตร์พระราชา เกษตรกรรุ่นใหม่	2,000,000	-	2,000,000
26. โครงการนวัตกรรมโรงงานผลิตพีช (Plant Factory) เพื่อขับเคลื่อนเพิ่มมูลค่าสมุนไพรท้องถิ่น	-	1,000,000	1,000,000
ประเด็นยุทธศาสตร์ที่ 3. การยกระดับมาตรฐานการผลิตและพัฒนาครูและบุคลากรทางการศึกษาเพื่อการเรียนรู้ตลอดชีวิต	-	-	-
ประเด็นยุทธศาสตร์ที่ 4. การพัฒนาประสิทธิภาพของระบบบริหารจัดการให้เป็นมหาวิทยาลัยแห่งนวัตกรรมเพื่อการพัฒนาท้องถิ่นสู่มาตรฐานสากล	344,700	1,088,844	1,433,544
กลยุทธ์ที่ 1 พัฒนาระบบและกลไกการบริหารจัดการเชิงรุกตามหลักธรรมาภิบาล	344,700	1,028,844	1,373,544
27. โครงการพัฒนาระบบและกลไกการประกันคุณภาพ	-	135,720	135,720
28. โครงการบริหารจัดการเพื่อสนับสนุนการดำเนินงานของคณะ	344,700	670,454	1,015,154
29. โครงการพัฒนาระบบและกลไกการบริหารจัดการตามหลักธรรมาภิบาล	-	40,000	40,000
30. โครงการสัมมนาเชิงปฏิบัติการทบทวนแผนและจัดทำแผนยุทธศาสตร์คณะ	-	182,670	182,670
กลยุทธ์ที่ 2 พัฒนาระบบบริหารงานบุคคล และจัดเส้นทางการทำงานใหม่เพื่อส่งเสริมให้มีสมรรถนะการปฏิบัติงานอย่างมีประสิทธิภาพ	-	60,000	60,000
31. โครงการพัฒนาบุคลากรสายสนับสนุนเพื่อเข้าสู่ตำแหน่งชำนาญการ	-	60,000	60,000
ประเด็นยุทธศาสตร์ที่ 5. การยกระดับมหาวิทยาลัยให้เป็นมหาวิทยาลัยแห่งคุณภาพ	-	-	-

การจัดสรรงบประมาณรายจ่ายประจำปีงบประมาณ พ.ศ. 2564
จำแนกตามประเด็นยุทธศาสตร์และรายไตรมาส

ประเด็นยุทธศาสตร์	รวมทั้งสิ้น		ไตรมาส 1		ไตรมาส 2		ไตรมาส 3		ไตรมาส 4	
	จำนวน	ร้อยละ	จำนวน	ร้อยละ	จำนวน	ร้อยละ	จำนวน	ร้อยละ	จำนวน	ร้อยละ
1. สร้างบัณฑิตที่มีศักยภาพตรงตามความต้องการของท้องถิ่น	3,441,600	37.13	2,284,457	56.17	696,587	26.97	285,556	13.59	175,000	33.76
2. Research for life การวิจัยเพื่อพัฒนานวัตกรรม	385,000	4.15	132,500	3.26	157,500	6.10	75,000	3.57	20,000	3.86
3. การบริการวิชาการเพื่อความต้องการของท้องถิ่น	4,009,200	43.25	1,440,000	35.41	1,369,200	53.00	1,200,000	57.12	-	-
4. การทำนุบำรุงศิลปวัฒนธรรม	-	-	-	-	-	-	-	-	-	-
5. ธรรมาภิบาลเพื่อการพัฒนาองค์กร	1,433,544	15.47	210,000	5.16	360,000	13.94	540,170	25.71	323,374	62.38
รวมทั้งสิ้น	9,269,344	100.00	4,066,957	100.00	2,583,287	100.00	2,100,726	100.00	518,374	100.00

การแปลงแผนยุทธศาสตร์ไปสู่การปฏิบัติ

คณะเทคโนโลยีการเกษตรและเทคโนโลยีอุตสาหกรรม ได้กำหนดประเด็นยุทธศาสตร์ตามนโยบายของมหาวิทยาลัย ในแต่ละประเด็นยุทธศาสตร์จำแนกได้ ดังนี้

ประเด็นยุทธศาสตร์	จำนวนกลยุทธ์	จำนวนโครงการ	งบประมาณ	คิดเป็นร้อยละ
1. สร้างบัณฑิตที่มีศักยภาพตรงตามความต้องการของท้องถิ่น	4	21	3,441,600	37.13
2. Research for life การวิจัยเพื่อพัฒนานวัตกรรม	3	1	385,000	4.15
3. การบริการวิชาการเพื่อความต้องการของท้องถิ่น	3	4	4,009,200	43.25
4. การทำนุบำรุงศิลปวัฒนธรรม	2	0	-	-
5. ธรรมาภิบาลเพื่อการพัฒนาองค์กร	2	5	1,433,544	15.47
รวม	14	31	9,269,344	100.00

ส่วนที่ 1

บทนำ

คณะเทคโนโลยีการเกษตรและเทคโนโลยีอุตสาหกรรม

หลักการ เหตุผลและความเป็นมาของแผนปฏิบัติการ ประจำปีงบประมาณ พ.ศ. 2564

คณะเทคโนโลยีการเกษตรและเทคโนโลยีอุตสาหกรรม ดำเนินการจัดทำแผนปฏิบัติการ ประจำปีงบประมาณ พ.ศ. 2564 ภายใต้กรอบแผนยุทธศาสตร์ มหาวิทยาลัยราชภัฏนครสวรรค์ ระยะที่ 1 พ.ศ. 2561-2564 (ฉบับปรับปรุง) และแผนยุทธศาสตร์ 5 ปี (พ.ศ. 2563-2567) คณะเทคโนโลยีการเกษตรและเทคโนโลยีอุตสาหกรรม ซึ่งมีพื้นฐานหลักการที่สอดคล้องกับเป้าหมายตามกรอบแผนพัฒนาอุดมศึกษาระยะยาว 15 ปี ฉบับที่ 3 (พ.ศ. 2560-2574) ยุทธศาสตร์ใหม่ราชภัฏเพื่อการพัฒนาท้องถิ่นตามพระบรมราโชบาย ระยะ 20 ปี (พ.ศ. 2560-2579)

คณะเทคโนโลยีการเกษตรและเทคโนโลยีอุตสาหกรรม ดำเนินการทบทวนและประเมินผลการดำเนินการตามแผนปฏิบัติการ ประจำปีงบประมาณ พ.ศ. 2563 และจัดการสัมมนาปฏิบัติการการจัดทำแผน ทบทวนแผนและการประเมินแผนปฏิบัติการ ประจำปี พ.ศ. 2564 เมื่อวันที่ 3-4 สิงหาคม พ.ศ. 2563 เพื่อ วิเคราะห์สถานการณ์ โครงการและกิจกรรมต่างๆ ตามแผนปฏิบัติการของแต่ละสาขาวิชา นำเสนอต่อที่ประชุม คณะกรรมการบริหารคณะฯ พิจารณาร่วมกันในคราวประชุม ครั้งที่ 8/2563 ในวันอังคารที่ 1 กันยายน พ.ศ. 2563 เพื่อจัดทำร่างแผนปฏิบัติการประจำปีงบประมาณ พ.ศ. 2564 และสภามหาวิทยาลัยราชภัฏนครสวรรค์ อนุมัติคำขอตั้งงบประมาณรายจ่ายประจำปีงบประมาณ พ.ศ. 2564 ในคราวประชุมครั้งที่ 13/2563 ในวัน พฤหัสบดีที่ 24 กันยายน พ.ศ. 2563 หลังจากนั้นนำเสนอต่อที่ประชุมคณะกรรมการประจำคณะฯ เพื่อพิจารณา อนุมัติแผนปฏิบัติการประจำปีงบประมาณ พ.ศ. 2564 ในคราวประชุม ครั้งที่ 5/2563 ในวันอังคารที่ 24 พฤศจิกายน 2563

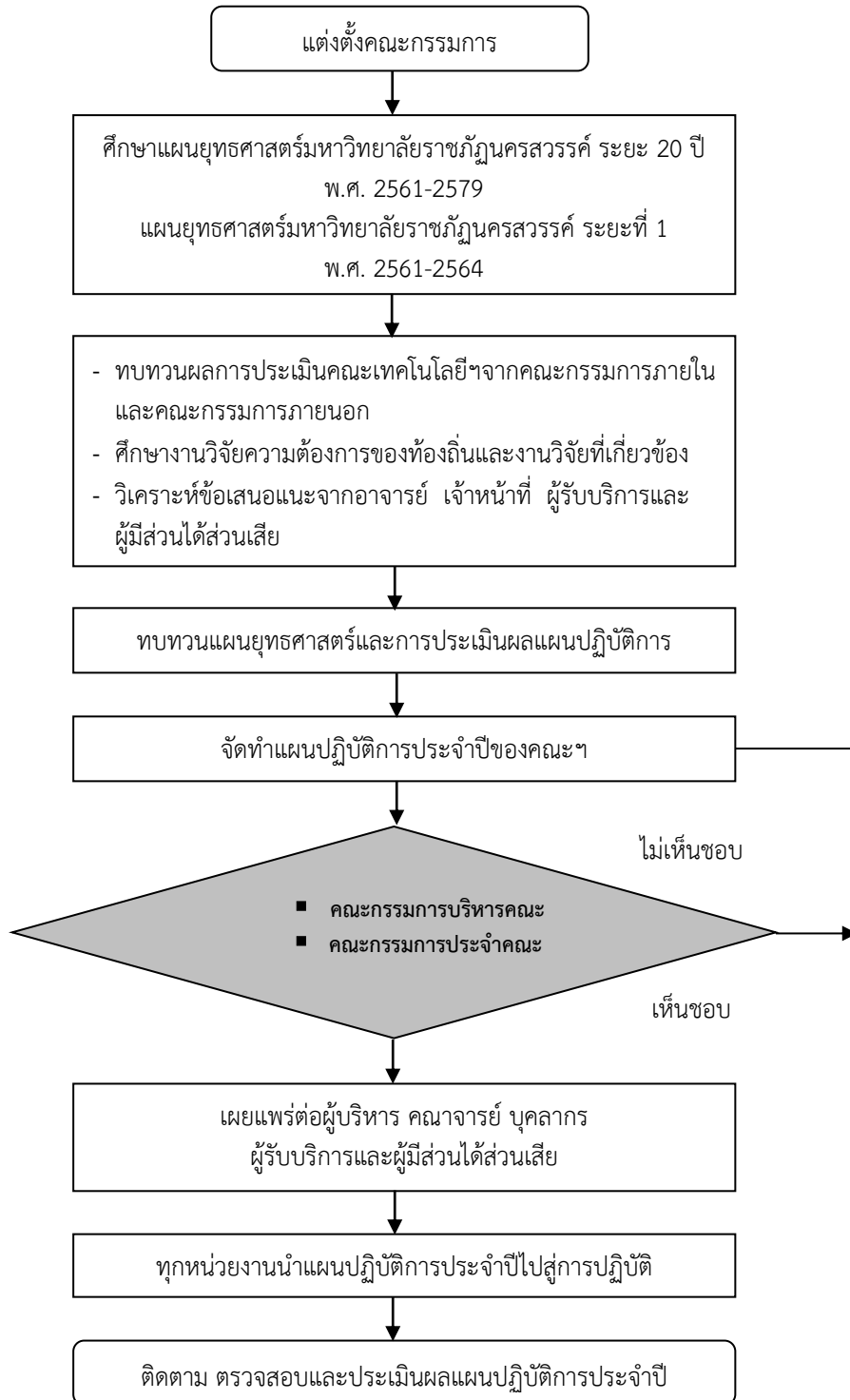
วัตถุประสงค์ของการจัดทำแผนปฏิบัติการ ประจำปีงบประมาณ พ.ศ. 2564

แผนปฏิบัติการประจำปี หมายถึง แผนระยะสั้นที่มีระยะเวลาในการดำเนินงานภายใน 1 ปี เป็นแผนที่ถ่ายทอดแผนกลยุทธ์สู่ภาคปฏิบัติ เพื่อให้เกิดการดำเนินงานจริงตามกลยุทธ์ ประกอบด้วย โครงการ หรือกิจกรรมต่างๆ ที่จะต้องดำเนินการในปีนั้นๆ เพื่อให้บรรลุเป้าหมายตามแผนกลยุทธ์ ตัวบ่งชี้ความสำเร็จของ โครงการหรือกิจกรรม ค่าเป้าหมายของตัวบ่งชี้เหล่านั้น รวมทั้งมีการระบุผู้รับผิดชอบหลักหรือหัวหน้าโครงการ งบประมาณในการดำเนินการ รายละเอียดและทรัพยากรที่ต้องใช้ในการดำเนินโครงการที่ชัดเจน

แผนปฏิบัติการประจำปีงบประมาณ พ.ศ. 2564 คณะเทคโนโลยีการเกษตรและเทคโนโลยี อุตสาหกรรม มหาวิทยาลัยราชภัฏนครสวรรค์ จัดทำขึ้นโดยมีวัตถุประสงค์ ดังนี้

1. เพื่อให้มั่นใจว่ามีแนวทางในการสร้างความสำเร็จให้กับเป้าหมายที่กำหนดไว้
2. เพื่อให้แผนที่วางไว้สามารถปฏิบัติได้และใกล้เคียงกับเป้าหมายมากที่สุด
3. เพื่อใช้ในการกำหนดงบประมาณค่าใช้จ่ายประจำปี
4. เพื่อจัดลำดับความสำคัญและเร่งด่วน
5. เพื่อใช้มอบหมายงานได้อย่างมีประสิทธิภาพ
6. เพื่อลดความผิดพลาด ความซ้ำซ้อนและความขัดแย้งในการทำงาน
7. เพื่อป้องกันและลดความเสี่ยงที่อาจจะเกิดขึ้น

แผนภาพแสดงกระบวนการจัดทำแผนปฏิบัติการ ประจำปีงบประมาณ พ.ศ. 2564
คณะเทคโนโลยีการเกษตรและเทคโนโลยีอุตสาหกรรม



แนวทางการจัดสรรงบประมาณประจำปี พ.ศ. 2564 คณะเทคโนโลยีการเกษตรและเทคโนโลยีอุตสาหกรรม

ในปีงบประมาณ พ.ศ. 2564 คณะเทคโนโลยีการเกษตรและเทคโนโลยีอุตสาหกรรม ได้รับจัดสรรงบประมาณรวม 13,209,500 บาท เพิ่มขึ้นจากปีงบประมาณ 2563 ทั้งสิ้น 8,238,080 บาท จำแนกเป็นงบแผ่นดิน 8,868,000 บาท งบประมาณเงินรายได้ 4,341,500 บาท

การจัดสรรงบประมาณมีแนวทางการดำเนินงานตามกรอบวงเงินงบประมาณรายจ่ายประจำปี พ.ศ. 2564 ที่ผ่านความเห็นชอบจากคณะกรรมการบริหารคณะ คณะกรรมการประจำคณะ และสภามหาวิทยาลัยราชภัฏนครสวรรค์ ดังนี้

1. การจัดทำโครงการ/กิจกรรม ต้องมีความสอดคล้องกับยุทธศาสตร์ของมหาวิทยาลัยและคณะฯ ตอบตัวชี้วัดตามประเด็นยุทธศาสตร์ในแผนปฏิบัติการประจำปีและรองรับสถานการณ์ที่เปลี่ยนแปลง
2. การจัดทำโครงการ/กิจกรรม มีการวิเคราะห์แผนปฏิบัติการตามเป้าประสงค์ (Goals) และกลยุทธ์ (Strategy) ของคณะฯ ซึ่งสอดคล้องกับยุทธศาสตร์ของมหาวิทยาลัย ครอบคลุมขอบเขตของโครงการ ขั้นตอนการดำเนินงาน ผลผลิต ผลลัพธ์ ผลกระทบของโครงการ ความคุ้มค่าของโครงการ ความพร้อมในการดำเนินโครงการและความเสี่ยงของโครงการ
3. การจัดสรรงบประมาณแต่ละโครงการ จะพิจารณาตามภารกิจที่จำเป็นหรือเร่งด่วนหรือจุดที่ควรพัฒนาตามผลการประเมินคุณภาพการศึกษาและข้อเสนอแนะจากคณะกรรมการติดตาม ตรวจสอบและประเมินผลการดำเนินงานของมหาวิทยาลัย
4. การจัดสรรงบประมาณให้สาขาวิชาจะพิจารณาตามภารกิจที่จำเป็นและรายหัวของนักศึกษา
5. งบประมาณรายจ่ายที่จำเป็นตามภารกิจพื้นฐานและภารกิจในภาพรวมของคณะฯ จัดสรรไว้ที่ส่วนกลางตามที่ตกลงกัน
6. การจัดทำโครงการ/กิจกรรมให้ความสำคัญกับการเกิดประโยชน์โดยตรงกับนักศึกษา คิดเป็นร้อยละ 37.13
7. คณะกรรมการบริหารคณะและคณะกรรมการประจำคณะ เป็นผู้พิจารณาประเมินผลการดำเนินงานตามแผนการปฏิบัติการประจำปี พ.ศ. 2563 เพื่อนำผลการประเมินมาประกอบการจัดสรรงบประมาณ ประจำปี พ.ศ. 2564

การวางแผนและบริหารโครงการประจำปี พ.ศ. 2564

ขั้นตอนที่ 1 ทบทวน/ตรวจสอบผลการดำเนินโครงการที่ผ่านมา

- 1.1 ทบทวน/ตรวจสอบสถานภาพของโครงการ
- 1.2 ทบทวน/ตรวจสอบผลผลิต/ผลลัพธ์/ผลกระทบที่เกิดขึ้น
- 1.3 ทบทวน/ตรวจสอบกลุ่มเป้าหมายและผู้มีส่วนได้ส่วนเสีย
- 1.4 ทบทวน/ตรวจสอบปัญหา อุปสรรค และแนวทางแก้ไข
- 1.5 พิจารณาตัดสินใจ

ขั้นตอนที่ 2 ริเริ่มโครงการใหม่และวิเคราะห์เบื้องต้น

- 2.1 พิจารณาที่มาและความสำคัญของโครงการ
- 2.2 พิจารณาลักษณะของโครงการ
- 2.3 ระบุกลุ่มเป้าหมายและผู้มีส่วนได้ส่วนเสีย
- 2.4 พิจารณาความถูกต้องทางจริยธรรมและความเป็นธรรมในสังคม

2.5 ระบุเป้าหมาย ผลผลิต และคาดการณ์ผลลัพธ์ หรือผลกระทบต่อผู้มีส่วนได้ส่วนเสีย และ/หรือกิจกรรมอื่น ๆ ที่มีอยู่แล้ว

2.6 วิเคราะห์กระบวนการและแนวคิดของโครงการใหม่ โดยเฉพาะในเรื่องความสอดคล้องและผลกระทบในมิติเชิงยุทธศาสตร์

2.7 วิเคราะห์ความเหมาะสมของระยะเวลา กระบวนการและวิธีการดำเนินการเบื้องต้น

2.8 พิจารณาความพร้อมและความเพียงพอของทรัพยากรและปัจจัยที่เกี่ยวข้อง

2.9 วิเคราะห์ศักยภาพและความเหมาะสมของหัวหน้าโครงการและทีมงาน

ขั้นตอนที่ 3 วิเคราะห์และวางแผนรายละเอียดโครงการ

3.1 พิจารณาขอบเขตของโครงการ

3.2 วิเคราะห์รายละเอียดโครงสร้างผลผลิต/ผลลัพธ์/ผลกระทบ

3.3 พิจารณาการเปรียบเทียบ ข้อบังคับ และกฎหมายที่เกี่ยวข้องกับการดำเนินโครงการ

3.4 วิเคราะห์และทบทวนความคุ้มค่าของโครงการ ความน่าเชื่อถือของสมมุติฐาน และผลประโยชน์โครงการทางเศรษฐกิจ

3.5 ระบุทางเลือก วิเคราะห์เปรียบเทียบ และตัดสินใจ เลือกเทคโนโลยีที่เหมาะสม

3.6 วิเคราะห์กระบวนการนำส่งผลผลิต

3.7 วิเคราะห์แผนและความพร้อมในการใช้ทรัพยากรบุคคล งบประมาณราคาและทรัพยากรที่ต้องใช้ในการดำเนินกิจกรรม

3.8 วิเคราะห์ความเสี่ยง และแผนการแก้ไขปัญหาที่อาจเกิดขึ้น

ขั้นตอนที่ 4 วิเคราะห์และจัดทำค่าของงบประมาณ

4.1 จัดลำดับความสำคัญของโครงการตามมิติต่าง ๆ

4.2 พิจารณาจัดทำค่าของงบประมาณ

ขั้นตอนที่ 5 ติดตามความก้าวหน้าของการดำเนินโครงการ

5.1 จัดทำและอนุมัติแผนปฏิบัติการและแผนงบประมาณ

5.2 พิจารณาความคืบหน้าตามแผนปฏิบัติการและแผนงบประมาณ

5.3 ทบทวน/การปรับเปลี่ยนแผนปฏิบัติการ แผนงบประมาณ และระยะเวลาดำเนินงาน

5.4 สรุปผลการติดตามปัญหา อุปสรรค วิธีการแก้ไข และบทเรียน

ขั้นตอนที่ 6 ประเมินผลและติดตาม/ปรับปรุง/แก้ไข

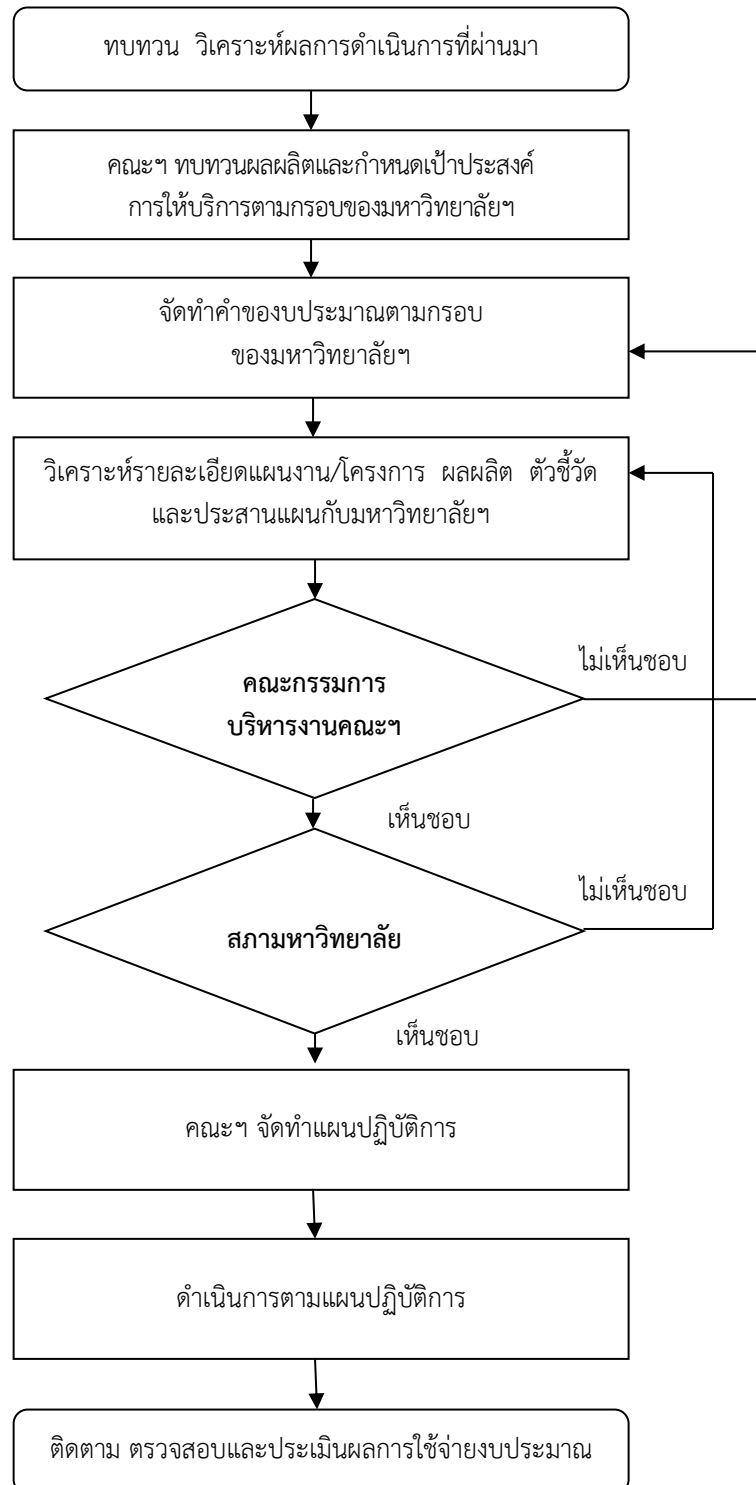
6.1 ประเมินผลผลิตและกระบวนการบริหารจัดการผลผลิต

6.2 ประเมินผลลัพธ์และความพึงพอใจของกลุ่มเป้าหมาย

6.3 ติดตามผลกระทบ/การเปลี่ยนแปลงที่เกิดขึ้นทั้งทางบวกและลบ

6.4 สรุปปัญหาที่เกิดขึ้นจากการใช้งาน แนวทางการแก้ไข และบทเรียน

แผนภาพแสดงกระบวนการจัดสรรเงินงบประมาณรายจ่ายประจำปี พ.ศ. 2564
คณะเทคโนโลยีการเกษตรและเทคโนโลยีอุตสาหกรรม



ลำดับ	โครงการ	จำนวนกิจกรรม	งบประมาณ		รวม
			งบแผ่นดิน	เงินรายได้	
	รายจ่ายประจำขั้นต่ำ		-	1,180,156	1,180,156
	รายจ่ายภาระผูกพันที่ต้องจัดสรร		-	260,000	260,000
ประเด็นยุทธศาสตร์ที่ 1 สร้างบัณฑิตที่มีศักยภาพตรงตามความต้องการของท้องถิ่น					
1	โครงการความร่วมมือในการบูรณาการทำงานในสถานประกอบการจริงทั้งภาครัฐและเอกชน	1	3,000	-	3,000
2	โครงการพัฒนาสาระรายวิชาในหลักสูตรให้สอดคล้องกับตลาดแรงงานและการเปลี่ยนแปลงของสังคม	1	7,000	-	7,000
3	โครงการพัฒนาหลักสูตรที่สอดคล้องต่อการพัฒนาหลักสูตรและประเทศ (หลักสูตรระบบราง)	1	500,000	-	500,000
4	โครงการพัฒนาหลักสูตรที่สอดคล้องต่อการพัฒนาหลักสูตรและประเทศ (หลักสูตรธุรกิจความงามและแฟชั่น)	5	500,000	-	500,000
5	โครงการพัฒนาคุณลักษณะบัณฑิตในศตวรรษที่ 21	3	61,500	47,500	109,000
6	โครงการพัฒนานวัตกรรมหุ่นยนต์และระบบอัตโนมัติเพื่อยกระดับความเป็นเลิศทางวิชาการ สาขาวิชาไฟฟ้าอุตสาหกรรม	3	50,000	-	50,000
7	โครงการส่งเสริมทักษะทางภาษาอังกฤษ	1	15,000	-	15,000
8	โครงการส่งเสริมทักษะทางดิจิทัล	1	15,000	-	15,000
9	โครงการจัดหาสิ่งสนับสนุนการจัดการเรียนรู้เพื่อเพิ่มศักยภาพการเรียนรู้ของผู้เรียน	12	380,058	-	380,058
10	โครงการจัดหาครุภัณฑ์การศึกษาเพื่อเพิ่มศักยภาพการเรียนรู้ของผู้เรียน	1	1,850,000	-	1,850,000
11	โครงการการเรียนรู้นอกห้องเรียนของนักศึกษาคณะเทคโนโลยีการเกษตรฯ	10	209,942	-	209,942
12	โครงการเพิ่มทักษะการเรียนรู้ในศตวรรษที่ 21	14	199,600	-	199,600
13	โครงการเตรียมความพร้อมเพื่อเพิ่มความรู้และทักษะให้กับนักศึกษา	5	30,000	-	30,000
14	โครงการพัฒนาบุคลากรเพื่อเพิ่มศักยภาพให้มีสมรรถนะสูงขึ้น	1	-	340,000	340,000
15	โครงการการจัดการความรู้ (KM)	1	12,000	-	12,000
16	โครงการการจัดการศึกษาเชิงบูรณาการกับการทำงาน (WIL) และสหกิจศึกษา	2	50,000	-	50,000
17	โครงการปรับปรุงสภาพแวดล้อมห้องปฏิบัติการ สาขาวิชาการออกแบบสร้างสรรค์เชิงธุรกิจ	1	10,000	-	10,000
18	โครงการพัฒนาระบบกลไกและกระบวนการรับนักศึกษาใหม่คณะฯ	1	100,000	-	100,000
19	โครงการประชาสัมพันธ์หลักสูตรครุศาสตรบัณฑิต สาขาวิชาออกแบบผลิตภัณฑ์และกราฟิกดีไซน์	1	6,000	-	6,000
20	โครงการประชาสัมพันธ์และกระบวนการรับนักศึกษาใหม่ สาขาวิชาไฟฟ้าและอิเล็กทรอนิกส์อุตสาหกรรม	1	15,000	-	15,000
21	โครงการทุนการศึกษาบรมราชาภิเษกเฉลิมพระเกียรติ	1	-	40,000	40,000

ลำดับ	โครงการ	จำนวน กิจกรรม	งบประมาณ		รวม
			งบแผ่นดิน	เงินรายได้	
ประเด็นยุทธศาสตร์ที่ 2 Research for life การวิจัยเพื่อพัฒนานวัตกรรม					
22	โครงการการเพิ่มขีดความสามารถด้านระบบงานวิจัยหรืองานสร้างสรรค์และบริการวิชาการสู่ท้องถิ่น	3	-	385,000	385,000
ประเด็นยุทธศาสตร์ที่ 3 การบริการวิชาการเพื่อความต้องการของท้องถิ่น					
23	โครงการบริการวิชาการเพื่อถ่ายทอดเทคโนโลยีเพื่อการพัฒนาท้องถิ่นอย่างยั่งยืน สาขาวิชาวิศวกรรมพลังงาน	1	9,200	-	9,200
24	โครงการพัฒนาผลิตภัณฑ์ชุมชนท้องถิ่น	7	2,500,000	-	2,500,000
25	โครงการการพัฒนาศูนย์เทคโนโลยีตามศาสตร์พระราชาทงการเกษตรอัจฉริยะเพื่อความยั่งยืนศาสตร์พระราชากษตรกรรุ่นใหม่	5	2,000,000	-	2,000,000
26	โครงการนวัตกรรมโรงงานผลิตพืช (Plant Factory) เพื่อขับเคลื่อนเพิ่มมูลค่าสมุนไพรท้องถิ่น	2	-	1,000,000	1,000,000
ประเด็นยุทธศาสตร์ที่ 4 การทำนุบำรุงศิลปวัฒนธรรม					
ประเด็นยุทธศาสตร์ที่ 5 ธรรมาภิบาลเพื่อการพัฒนาองค์กร					
27	โครงการพัฒนาระบบและกลไกการประกันคุณภาพโครงการ	2	-	135,720	135,720
28	โครงการบริหารจัดการเพื่อสนับสนุนการดำเนินงานของคณะ	3	344,700	670,454	1,015,154
29	โครงการพัฒนาระบบและกลไกการบริหารจัดการตามหลักธรรมาภิบาล	1	-	40,000	40,000
30	โครงการสัมมนาเชิงปฏิบัติการทบทวนแผนและจัดทำแผนยุทธศาสตร์คณะ	1	-	182,670	182,670
31	โครงการพัฒนาบุคลากรสายสนับสนุนเพื่อเข้าสู่ตำแหน่งชำนาญการ	1	-	60,000	60,000
รวมทั้งสิ้น		103	8,868,000	4,341,500	13,209,500

คณะเทคโนโลยีการเกษตรและเทคโนโลยีอุตสาหกรรม

คณะเทคโนโลยีการเกษตรและเทคโนโลยีอุตสาหกรรมเป็นคณะหนึ่งที่ตั้งอยู่ในมหาวิทยาลัยราชภัฏนครสวรรค์ มีหน้าที่ผลิตบัณฑิตสาขาเกษตรศาสตร์และอุตสาหกรรม ในปี พ.ศ. 2544 สถาบันให้แยกโครงสร้างออกมาเป็นโครงการจัดตั้งคณะเทคโนโลยีการเกษตร และโครงการจัดตั้งคณะเทคโนโลยีอุตสาหกรรม สังกัดสถาบันราชภัฏนครสวรรค์ ต่อมาได้รับการแต่งตั้งเป็นคณะเทคโนโลยีการเกษตรและเทคโนโลยีอุตสาหกรรม

ตามกฎกระทรวงศึกษาธิการ ว่าด้วยการแบ่งส่วนราชการมหาวิทยาลัยราชภัฏนครสวรรค์ เรื่องการแบ่งส่วนราชการหรือหน่วยงานของมหาวิทยาลัย ลงวันที่ 27 ธันวาคม พ.ศ. 2549 ซึ่งคณะเทคโนโลยีการเกษตรและเทคโนโลยีอุตสาหกรรมได้แบ่งหน่วยงาน ดังนี้

1. สำนักงานคณบดี
2. ภาควิชาเทคโนโลยีการเกษตร
3. ภาควิชาเทคโนโลยีอุตสาหกรรม
4. ศูนย์วิจัยและพัฒนาเทคโนโลยี

ปัจจุบันการจัดการศึกษาของคณะฯ มีการเปิดสอนหลักสูตรระดับปริญญาตรี 6 หลักสูตร 10 สาขาวิชา ดังนี้

1. หลักสูตรวิทยาศาสตร์บัณฑิต
 - สาขาวิชาเกษตรศาสตร์
 - สาขาวิชาวิทยาศาสตร์และเทคโนโลยีการอาหาร
2. หลักสูตรอุตสาหกรรมศาสตรบัณฑิต
 - สาขาวิชาไฟฟ้าและอิเล็กทรอนิกส์อุตสาหกรรม
3. หลักสูตรศิลปบัณฑิต
 - สาขาวิชาการออกแบบสร้างสรรค์เชิงธุรกิจ
4. หลักสูตรวิศวกรรมศาสตรบัณฑิต
 - สาขาวิชาวิศวกรรมพลังงาน
 - สาขาวิชาวิศวกรรมเครื่องกลและหุ่นยนต์การเกษตร
 - สาขาวิชาการจัดการงานวิศวกรรม
5. หลักสูตรเทคโนโลยีบัณฑิต
 - สาขาวิชาเทคโนโลยีการจัดการอุตสาหกรรม
 - สาขาวิชาเทคโนโลยีอุตสาหกรรม (ต่อเนื่อง)
6. หลักสูตรครุศาสตรอุตสาหกรรมบัณฑิต
 - สาขาวิชาออกแบบผลิตภัณฑ์และกราฟิกดีไซน์

บุคลากรประจำคณะเทคโนโลยีการเกษตรและเทคโนโลยีอุตสาหกรรม จำนวน 71 คน ดังนี้

- ประจำภาควิชาเทคโนโลยีการเกษตร จำนวน 16 คน
- บุคลากรประจำภาควิชาเทคโนโลยีอุตสาหกรรม จำนวน 43 คน
- บุคลากรสายสนับสนุน จำนวน 12 คน

ปรัชญา	ท้องถิ่นก้าวหน้า พัฒนาด้วยเทคโนโลยี
อัตลักษณ์	เทคโนโลยีเยี่ยม เปี่ยมคุณธรรม
วิสัยทัศน์	บูรณาการการศึกษา พัฒนาท้องถิ่นด้วยนวัตกรรม
พันธกิจ	<ol style="list-style-type: none"> 1. ผลิตบัณฑิตที่มีคุณภาพตอบสนองต่อความต้องการของประเทศ 2. ยกระดับการบูรณาการงานวิจัย การเรียนการสอนและงานสร้างสรรค์เชื่อมโยงองค์ความรู้ เพื่อพัฒนาท้องถิ่นให้ยั่งยืน 3. บริการวิชาการ ถ่ายทอดเทคโนโลยีตามแนวพระราชดำริสู่ชุมชนและท้องถิ่น 4. สร้างมูลค่าเพิ่มจากศิลปะและวัฒนธรรม ภูมิปัญญาท้องถิ่น 5. บริหารจัดการตามหลักธรรมาภิบาล

ประเด็นยุทธศาสตร์ที่ 1 สร้างบัณฑิตที่มีศักยภาพตรงตามความต้องการของท้องถิ่น

เป้าประสงค์	การบูรณาการการทำงานกับการเรียนรู้ (CWIE)
กลยุทธ์ที่ 1	การยกระดับคุณภาพและมาตรฐานการผลิตบัณฑิตแบบการพลิกโฉมและสร้างความเข้มแข็งของเครือข่ายทางการศึกษาทั้งภาครัฐและเอกชน
กลยุทธ์ที่ 2	ขับเคลื่อนการนำ Project based Learning/Problem based Learning และ Area based Learning เป็นฐานการศึกษา
กลยุทธ์ที่ 3	สร้างความเข้มแข็งการบูรณาการการศึกษาด้วยวิจัย บริการวิชาการและทำนุบำรุงศิลปวัฒนธรรม
กลยุทธ์ที่ 4	ปรับเปลี่ยนเทคโนโลยีและนวัตกรรมในการจัดการเรียนการสอนให้เหมาะสมกับสถานการณ์/ส่งเสริมทักษะวิชาชีพและคุณลักษณะบัณฑิตที่พึงประสงค์ในศตวรรษที่ 21

ประเด็นยุทธศาสตร์ที่ 2 Research for life การวิจัยเพื่อพัฒนานวัตกรรม

เป้าประสงค์	<ol style="list-style-type: none"> 1. ตอบสนองความต้องการของผู้ประกอบการ 2. พัฒนานวัตกรรม
กลยุทธ์ที่ 1	สร้างศักยภาพงานวิจัยร่วมกับสถานประกอบการเพื่อสร้างนวัตกรรม
กลยุทธ์ที่ 2	ยกระดับงานวิจัยนวัตกรรมร่วมกับนักศึกษา
กลยุทธ์ที่ 3	หาแนวร่วมการวิจัยเพื่อให้ได้แหล่งทุนสนับสนุน

ประเด็นยุทธศาสตร์ที่ 3 การบริการวิชาการเพื่อความต้องการของท้องถิ่น

เป้าประสงค์	<ol style="list-style-type: none"> 1. เพื่อสร้างงานบริการวิชาการที่ก่อให้เกิดอาชีพ 2. เพื่อสร้างงานบริการวิชาการที่ยกระดับองค์ความรู้ ภูมิปัญญาท้องถิ่นอย่างยั่งยืน
กลยุทธ์ที่ 1	เพิ่มเป้าหมายการลงพื้นที่ใช้เทคโนโลยีเพื่อค้นหาความต้องการที่แท้จริงของท้องถิ่น
กลยุทธ์ที่ 2	ส่งเสริมการถ่ายทอดเทคโนโลยีที่เหมาะสมแก่ท้องถิ่น
กลยุทธ์ที่ 3	พัฒนาความเข้มแข็งการสร้างเครือข่ายและฐานข้อมูลในการบริการวิชาการ

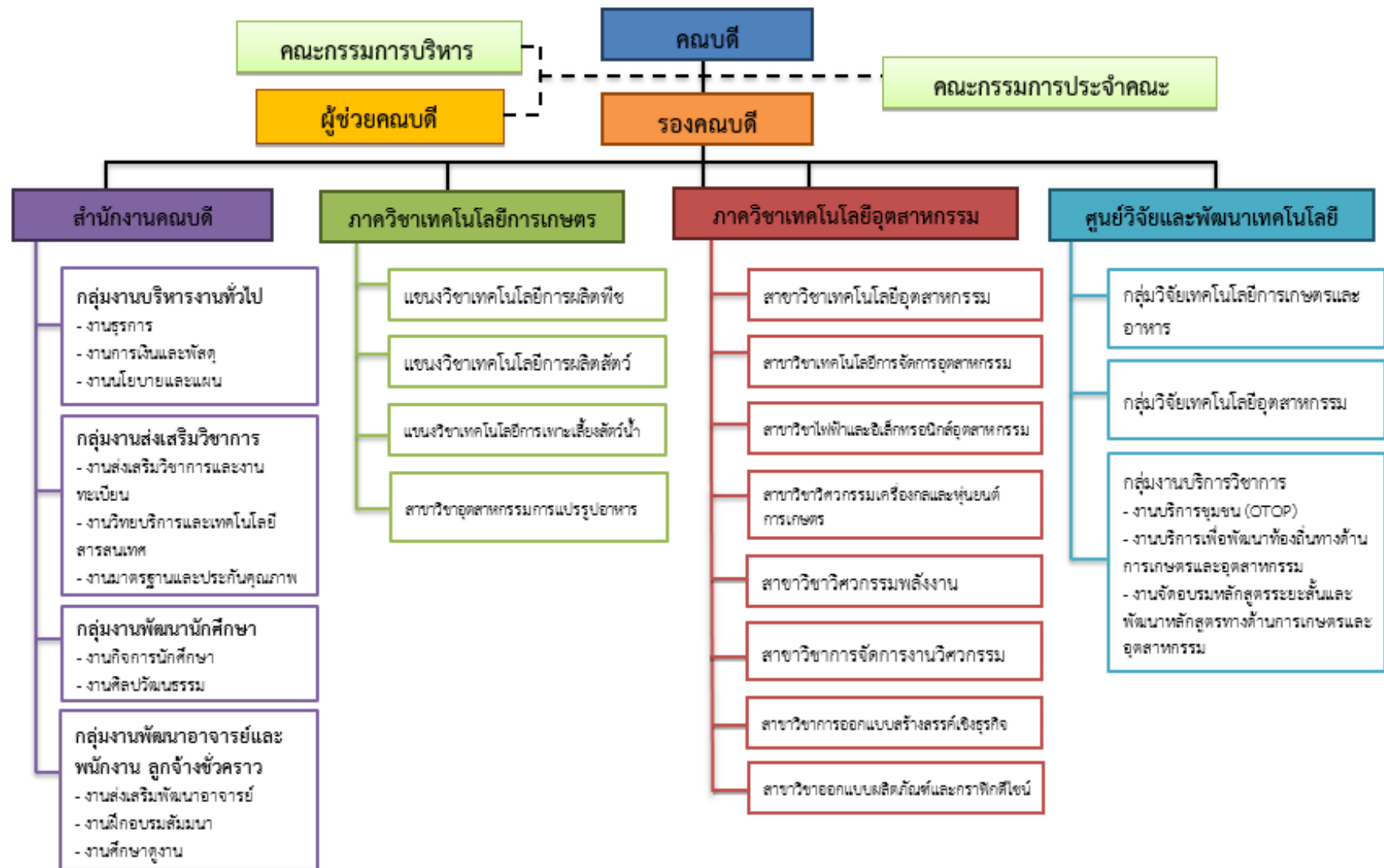
ประเด็นยุทธศาสตร์ที่ 4 การทำนุบำรุงศิลปวัฒนธรรม

เป้าประสงค์	การสร้างมูลค่าเพิ่มทางวัฒนธรรม
กลยุทธ์ที่ 1	ขยายพื้นที่ความร่วมมือทางด้านศิลปวัฒนธรรม
กลยุทธ์ที่ 2	สร้างมูลค่าเพิ่มด้านการทำนุบำรุงศิลปวัฒนธรรมโดยบูรณาการร่วมกับการเรียนการสอนและการวิจัย

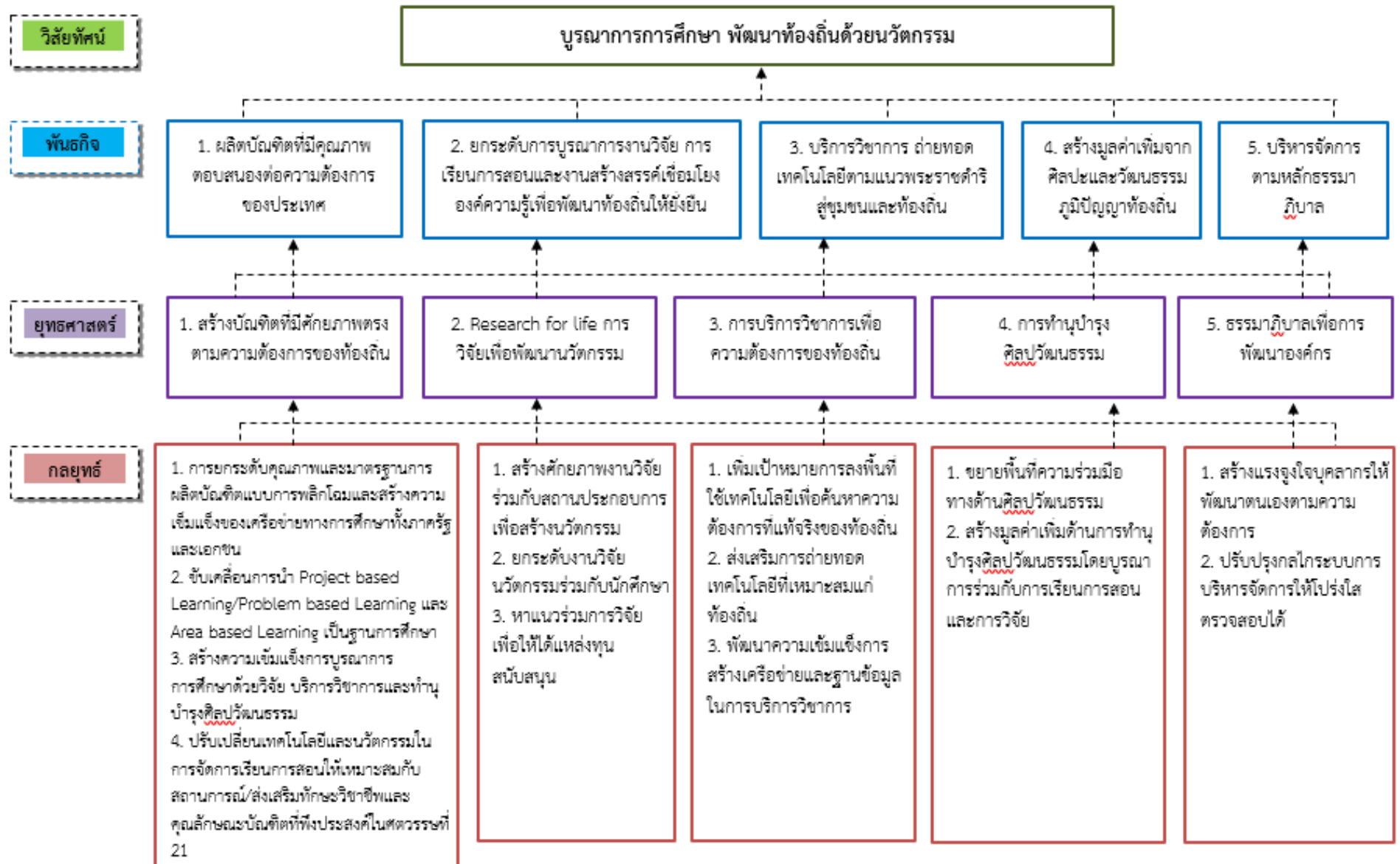
ประเด็นยุทธศาสตร์ที่ 5 ธรรมาภิบาลเพื่อการพัฒนาองค์กร

เป้าประสงค์	สร้างบุคลากรที่มีคุณภาพ รับฟังและแก้ปัญหาตามหลักธรรมาภิบาล
กลยุทธ์ที่ 1	สร้างแรงจูงใจบุคลากรให้พัฒนาตนเองตามความต้องการ
กลยุทธ์ที่ 2	ปรับปรุงกลไกระบบการบริหารจัดการให้โปร่งใส ตรวจสอบได้

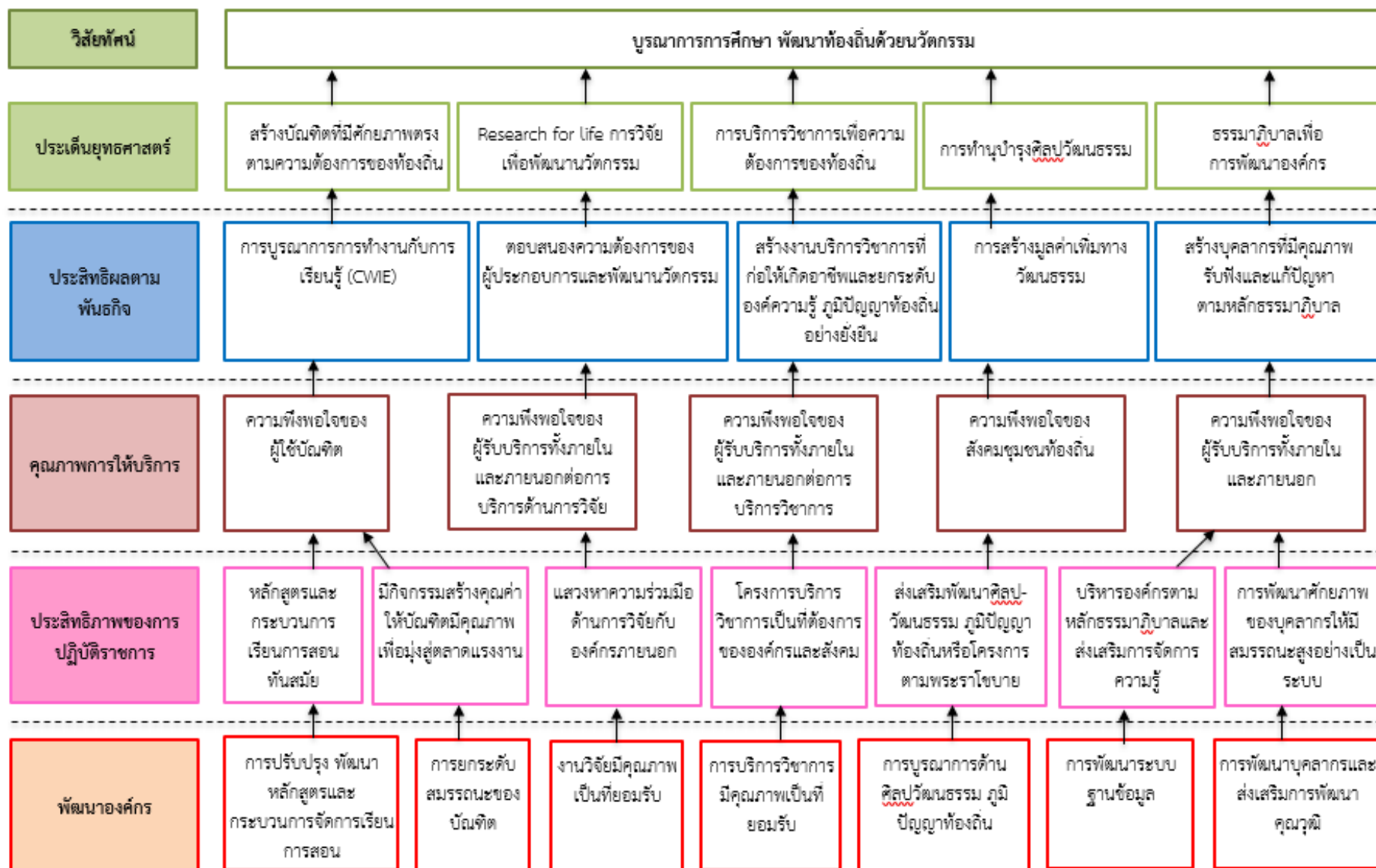
โครงสร้างการบริหารงาน คณะเทคโนโลยีการเกษตรและเทคโนโลยีอุตสาหกรรม



แผนยุทธศาสตร์ 5 ปี (พ.ศ. 2563-2567) คณะเทคโนโลยีการเกษตรและเทคโนโลยีอุตสาหกรรม



แผนที่ยุทธศาสตร์ (Strategy Map) 5 ปี (พ.ศ. 2563-2567) คณะเทคโนโลยีการเกษตรและเทคโนโลยีอุตสาหกรรม



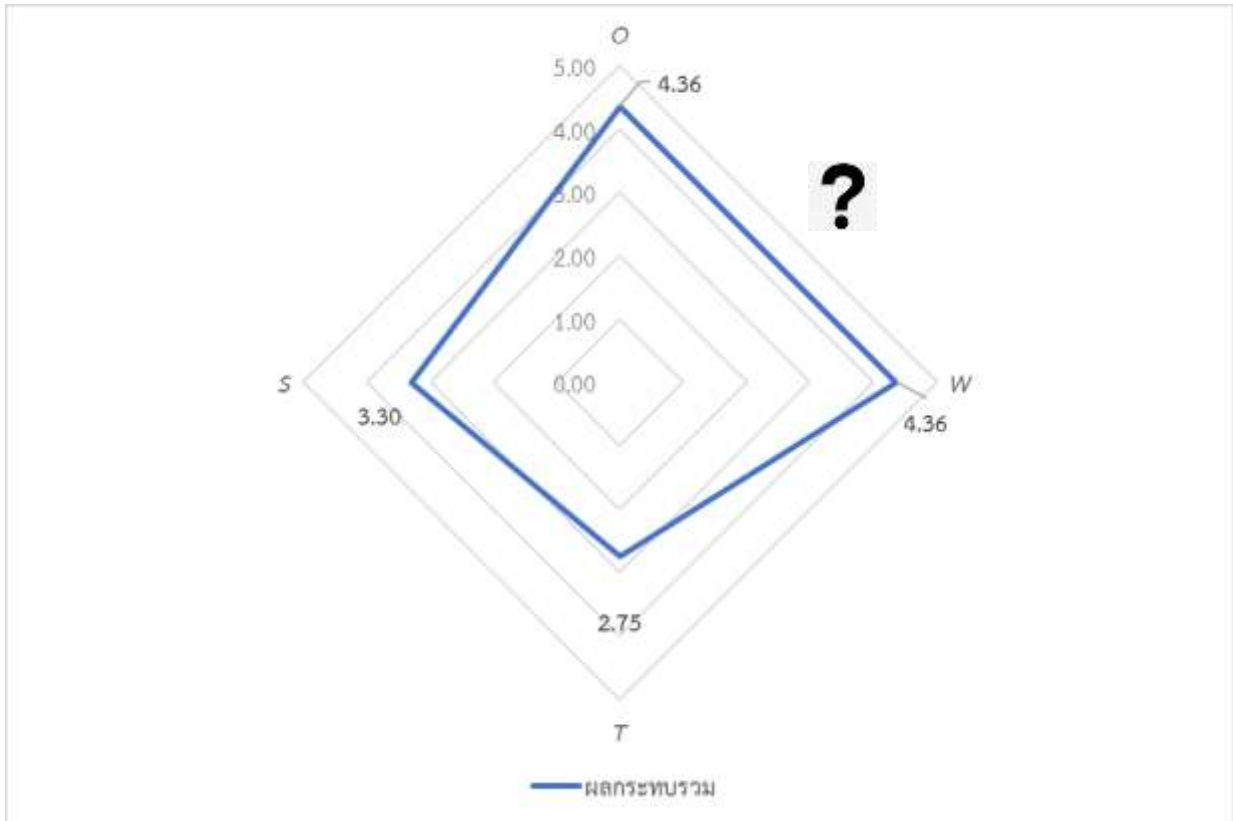
การวิเคราะห์สถานการณ์ (SWOT Analysis) คณะเทคโนโลยีการเกษตรและเทคโนโลยีอุตสาหกรรม

การวิเคราะห์สถานการณ์ (SWOT Analysis) เป็นการวิเคราะห์สภาวะแวดล้อมภายในและภายนอกที่ส่งผลกระทบต่อการทำงานของคุณะฯ

การวิเคราะห์สถานการณ์ภายในและภายนอกของคณะเทคโนโลยีการเกษตรและเทคโนโลยีอุตสาหกรรม เป็นการบ่งบอกถึงจุดแข็ง (Strength) และจุดอ่อน (Weakness) มีผลการวิเคราะห์ ดังนี้

การวิเคราะห์สถานการณ์ภายในองค์กร (Internal factor)	
จุดแข็ง (Strength)	จุดอ่อน (Weakness)
<p>S1 บุคลากรมีความหลากหลายของสาขาวิชาที่สามารถบูรณาการร่วมกันได้</p> <p>S2 บุคลากรมีศาสตร์ที่สามารถทำวิจัยเพื่อตอบสนองต่อความต้องการของท้องถิ่นได้</p> <p>S3 บุคลากรมีความรู้ความสามารถในการถ่ายทอดองค์ความรู้และให้บริการวิชาการสู่ท้องถิ่นได้</p> <p>S4 การเรียนการสอนที่เน้นภาคปฏิบัติและการใกล้ชิดให้ความช่วยเหลือแก่นักศึกษา</p> <p>S5 มีระบบสารสนเทศที่เป็นประโยชน์ต่อการบริหารจัดการภายในคณะ</p>	<p>W1 สิ่งสนับสนุนการจัดการเรียนการสอนไม่เพียงพอและไม่ทันสมัยกับการเปลี่ยนแปลงของสถาบันคู่แข่งและสังคม</p> <p>W2 คณาจารย์มีความสามารถในการสื่อสารภาษาต่างประเทศในระดับต่ำทำให้ไม่สามารถประชาสัมพันธ์ผลงานในระดับนานาชาติได้/พัฒนาหลักสูตรนานาชาติ</p> <p>W3 การติดตามประเมินผลการปฏิบัติงานตามแผนยังไม่ครบตามกระบวนการ</p> <p>W4 ไม่มีฐานข้อมูลความรู้ความเชี่ยวชาญของบุคลากรทำให้การบูรณาการเกิดขึ้นได้น้อย/ขาดระบบฐานข้อมูลในการบริหารและตัดสินใจ</p> <p>W5 ความร่วมมือกับหน่วยงานภายนอกด้านสหกิจศึกษามีน้อย</p> <p>W6 บุคลากรไม่สามารถวิจัยหรือบริการวิชาการในการต่อยอดเชิงพาณิชย์</p> <p>W7 ไม่มีหลักสูตรยกระดับทักษะเดิม (up skill) และหลักสูตรเรียนรู้ทักษะใหม่ (reskill) เพื่อพัฒนาบุคลากรในท้องถิ่น</p>
การวิเคราะห์สถานการณ์ภายนอกองค์กร(External factor)	
โอกาส (Opportunities)	ภัยคุกคาม (Threat)
<p>O1 นโยบายของรัฐบาลปัจจุบันสนับสนุนด้านการศึกษา การพัฒนาด้านวิทยาศาสตร์ เทคโนโลยีและนวัตกรรม</p> <p>O2 ภาคอุตสาหกรรมและตลาดแรงงานมีความต้องการบุคลากรทางอุตสาหกรรม เกษตรกรรมและเทคโนโลยีอุตสาหกรรม</p> <p>O3 ตลาดแรงงานในปัจจุบันมีความต้องการบุคลากรที่มีทักษะเฉพาะด้านเทคโนโลยีมากขึ้น</p> <p>O4 สำนักงานคณะกรรมการการอุดมศึกษาสนับสนุนการเปิดหลักสูตรในสาขาและการสร้างความร่วมมือกับหน่วยงานภายนอก</p> <p>O5 ประชาชนใช้สื่อเทคโนโลยีสารสนเทศในการเข้าถึงข้อมูลมากขึ้น</p> <p>O6 ความต้องการศึกษาในพื้นที่ใกล้บ้าน</p> <p>O7 มหาวิทยาลัยตั้งอยู่ในพื้นที่ศูนย์กลางของภาคเหนือตอนล่างและเป็นพื้นที่เศรษฐกิจตามแผนพัฒนาชาติและยุทธศาสตร์จังหวัด</p>	<p>T1 นักศึกษาแรกเข้ามีปริมาณน้อยและมีแนวโน้มศึกษาต่อระดับปริญญาตรีลดลง</p> <p>T2 ผู้มีส่วนได้ส่วนเสียไม่มั่นใจ/ขาดความเชื่อมั่นในการจัดการเรียนการสอนของมหาวิทยาลัยราชภัฏส่งผลให้นักศึกษาหางานทำยาก</p> <p>T3 มหาวิทยาลัยและสถาบันการศึกษาสายวิชาชีพเปิดหลักสูตรใกล้เคียงกับคณะในระดับปริญญาตรีและเปิดรับสมัครเรียนหลายรอบ</p> <p>T4 หลักสูตรและการเรียนการสอนสำหรับการศึกษาทางเลือกมีมากขึ้นและหลากหลายรูปแบบ</p>

ตำแหน่งสภาพปัจจุบันและแนวโน้มในการกำหนดกลยุทธ์



สถานการณ์ปัจจุบัน : คำถาม (Question)

? Question Marks Situation (WO) ภายนอกเหนือแต่ภายในด้อย

แนวทางการกำหนดกลยุทธ์

กลยุทธ์พลิกฟื้น การแก้ไขจุดอ่อนเพื่อช่วงชิงโอกาสหรือหาจุดแข็งจากภายนอกมาเสริมโดยการปรับปรุง พัฒนา แก้ไข ทบทวนและหาพันธมิตรด้วยกลยุทธ์ ดังนี้

1. การยกระดับคุณภาพและมาตรฐานการผลิตบัณฑิตแบบการพลิกโฉมและสร้างความเข้มแข็งของ เครือข่ายทางการศึกษาทั้งภาครัฐและเอกชน (W5O4)
2. ขับเคลื่อนการนำ Project based Learning/Problem-based Learning และ Area based Learning เป็นฐานการศึกษา (W7O1)
3. หาแนวร่วมการวิจัยเพื่อให้ได้แหล่งทุนสนับสนุน (W6O7)
4. พัฒนาความเข้มแข็งการสร้างเครือข่ายและฐานข้อมูลในการบริการวิชาการ (W6O7)
5. สร้างแรงจูงใจบุคลากรให้พัฒนาตนเองตามความต้องการ (W2W4O1)
6. ปรับปรุงกลไกระบบการบริหารจัดการให้โปร่งใส ตรวจสอบได้ (W3W4O5)

รายงานผลการประเมินคุณภาพการศึกษาภายในระดับคณะ ประจำปีการศึกษา 2562
คณะเทคโนโลยีการเกษตรและเทคโนโลยีอุตสาหกรรม มหาวิทยาลัยราชภัฏนครสวรรค์

การประเมินตนเองของ คณะเทคโนโลยีการเกษตรและเทคโนโลยีอุตสาหกรรม มหาวิทยาลัยราชภัฏนครสวรรค์ เป็นการประเมินผลการดำเนินงานการประกันคุณภาพการศึกษา ระดับคณะ ประจำปีการศึกษา 2562 และคณะฯ ได้ประเมินคุณภาพการศึกษาภายในตามกรอบมาตรฐานคุณภาพของ สกอ. (13 ตัวบ่งชี้) ผลการประเมินตนเอง อยู่ที่ 4.38 คะแนน คุณภาพอยู่ระดับ ดี

ผลการประเมินเป็นรายองค์ประกอบ ดังนี้

1. องค์ประกอบที่ 1 การผลิตบัณฑิต ผลการประเมินตนเอง คือ 3.99 คะแนน คุณภาพอยู่ระดับ ดี
2. องค์ประกอบที่ 2 การวิจัย ผลการประเมินตนเอง คือ 4.49 คะแนน คุณภาพอยู่ระดับ ดี
3. องค์ประกอบที่ 3 การบริการวิชาการ ผลการประเมินตนเอง คือ 4.50 คะแนน คุณภาพอยู่ระดับ พอใช้
4. องค์ประกอบที่ 4 การทำนุบำรุงศิลปะและวัฒนธรรม ผลการประเมินตนเอง คือ 5.00 คะแนน คุณภาพอยู่ระดับ ดีมาก
5. องค์ประกอบที่ 5 การบริหารจัดการ ผลการประเมินตนเอง คือ 5.00 คะแนน คุณภาพอยู่ระดับ ดีมาก

ผลวิเคราะห์คุณภาพการศึกษาภายในระดับคณะ 3 ด้าน ดังนี้

1. ด้านปัจจัยนำเข้า ผลการวิเคราะห์อยู่ที่ 4.45 คุณภาพอยู่ระดับดี
2. ด้านกระบวนการ ผลการวิเคราะห์อยู่ที่ 4.40 คุณภาพอยู่ระดับดี
3. ด้านผลลัพธ์ ผลการวิเคราะห์อยู่ที่ 4.32 คุณภาพอยู่ระดับดี

ผลการปรับปรุงตามข้อเสนอแนะของผลการประเมินปีที่ผ่านมา

ข้อเสนอแนะเพื่อการพัฒนา	กิจกรรม/แนวทางการพัฒนา	ระยะเวลา	ผู้รับผิดชอบ	ผลการดำเนินงาน	ปัญหา/อุปสรรค
องค์ประกอบที่ 1 : การผลิตบัณฑิต					
กำกับติดตามกลไกการ ประชาสัมพันธ์ให้มี ประสิทธิภาพตาม เป้าหมาย	ประชุมคณะกรรมการโครงการ ประชาสัมพันธ์หลักสูตรและแนะ แนวเพื่อเข้าศึกษาต่อระดับ มหาวิทยาลัย ติดตามการดำเนิน กิจกรรมการประชาสัมพันธ์ ให้ เป็นไปตามเป้าหมายที่กำหนด	พ.ย.62 – ก.ค. 63	คณะกรรมการ โครงการ ประชาสัมพันธ์ หลักสูตรและแนะแนว เพื่อเข้าศึกษาต่อระดับ มหาวิทยาลัย	ทางคณะได้ดำเนินการประชาสัมพันธ์ หลักสูตรและแนะแนวเพื่อเข้าศึกษาต่อ ระดับมหาวิทยาลัย ในโรงเรียนมัธยมศึกษา ในเขตจังหวัดนครสวรรค์ พิจิตร ชัยนาท และอุทัยธานี โดยมีผลการดำเนินการตาม ตัวชี้วัดผลการดำเนินการ ดังนี้ - ตัวชี้วัดที่ 1) จำนวนนักศึกษาใหม่ : 58% โดยมีนักศึกษาใหม่มารายงานตัว 106 คน เป็นชายเพศ 56 คน หญิง 53 คน จาก เป้าหมาย 180 คน - ตัวชี้วัดที่ 2) จำนวนโรงเรียนที่เข้าแนะ แนว : 60% ได้เข้าแนะแนวจำนวน 15 โรงเรียน จากเป้าหมาย 25 โรงเรียน - การใช้งบประมาณ ใช้เงินไป 57.5% โดย ใช้เงินไป 57,500 บาท จากงบประมาณของ โครงการ 100,000 บาท แนวทางในการดำเนินการต่อ : เร่งจัดทำสื่อ ออนไลน์เพื่อประชาสัมพันธ์ให้นักเรียนชั้น มัธยมปีที่ 6 ได้รับทราบข้อมูล	อุปสรรคเนื่องจากโรค COVID-19 ทำให้ไม่ สามารถเข้าแนะแนว ในไตรมาส 2 ตามที่ ได้ตั้งเป้าหมายไว้

ข้อเสนอแนะเพื่อการพัฒนา	กิจกรรม/แนวทางการพัฒนา	ระยะเวลา	ผู้รับผิดชอบ	ผลการดำเนินงาน	ปัญหา/อุปสรรค
<p>คณะกรรมการจัดการบริการให้คำปรึกษาทางวิชาการและการใช้ชีวิตแก่นักศึกษาตลอดจนการก่อสร้างช่องทางให้คำปรึกษาในส่วนของคุณะในภาพรวม</p>	<p>จัดบริการการให้คำปรึกษาทางวิชาการและการใช้ชีวิตแก่นักศึกษา โดยสอดแทรกในกิจกรรมของคุณะ ดังนี้</p> <p>1.กิจกรรมปฐมนิเทศนักศึกษาใหม่ และ</p> <p>2.กิจกรรมปัจฉิมนิเทศนักศึกษาชั้นปีที่ 4</p>	<p>ก.ค.-ส.ค.62 (ไตรมาส 4) ม.ค.-มี.ค.2562 (ไตรมาส 2)</p>	<p>- รองคณบดีฝ่ายกิจการนักศึกษา</p> <p>- ผู้ช่วยคณบดีฝ่ายกิจการนักศึกษา</p> <p>- คณะกรรมการกิจการนักศึกษาและทำนุบำรุงศิลปวัฒนธรรม</p> <p>- ประธานและกรรมการสโมสร</p>	<p>1.กิจกรรมปฐมนิเทศนักศึกษาใหม่ ยังไม่ได้ดำเนินการ</p> <p>2.กิจกรรมปัจฉิมนิเทศนักศึกษาชั้นปีที่ 4 เลื่อนการจัดกิจกรรม ปัจฉิมนิเทศนักศึกษาชั้นปีที่ 4 ไป ในช่วง เดือน ก.ค.-ส.ค.63 (ไตรมาส 4)</p>	<p>เนื่องจากปัญหาการระบาดของโรคโควิด 19 ในช่วงที่จัดกิจกรรมเดือนมีนาคม 2563 ซึ่งมหาวิทยาลัยได้มีประกาศให้งดกิจกรรมที่มีการชุมนุมคนจำนวนมาก เพื่อเป็นการป้องกันการแพร่ระบาดของโรคโควิด 19 อันอาจเกิดขึ้นได้</p>
<p>ควรจัดประเมินการให้บริการในข้อ 1-3 ในภาพรวมและนำไปสู่การปรับปรุงการให้บริการครอบคลุมทุกประเด็น</p>	<p>ประชุมคณะอนุกรรมการกิจการนักศึกษาฯ เพื่อประเมินผลการดำเนินงานของกิจกรรมพัฒนานักศึกษาอย่างต่อเนื่อง และนำไปสู่การปรับปรุงการจัดกิจกรรมในครั้งต่อไป</p>	<p>ต.ค.62 – ก.ย. 63</p>	<p>- คณะกรรมการกิจการนักศึกษาและทำนุบำรุงศิลปวัฒนธรรม</p> <p>- สโมสรนักศึกษา</p>	<p>มีการประชุมคณะอนุกรรมการกิจการนักศึกษาฯ ในเดือนพฤศจิกายน 2562 เพื่อประเมินผลการดำเนินกิจกรรมต่าง ๆ ที่ผ่านมา และหาแนวทางในการดำเนินกิจกรรมให้คุ้มค่ามากที่สุดตามความต้องการขั้นพื้นฐานของนักศึกษาทั้ง 4 ชั้นปี และให้คณะอนุกรรมการกิจการนักศึกษาฯ โดยเฉพาะอย่างยิ่งผู้นำนักศึกษาดำเนินกิจกรรมต่าง ๆ อย่างสุภาพเรียบร้อยเป็นตัวอย่างที่ดี</p>	

ข้อเสนอแนะเพื่อการพัฒนา	กิจกรรม/แนวทางการพัฒนา	ระยะเวลา	ผู้รับผิดชอบ	ผลการดำเนินงาน	ปัญหา/อุปสรรค
ควรนำอัตลักษณ์ของนักศึกษาไปประกอบการจัดทำแผนพัฒนานักศึกษาด้วย	ประชุมคณะกรรมการกิจการนักศึกษาฯ ร่วมกับสโมสรนักศึกษา ก่อนการจัดกิจกรรมเพื่อวางแผนการสอดแทรกอัตลักษณ์ของนักศึกษาของคณะเข้ากับกิจกรรมนั้นๆ อย่างเหมาะสม	ก.ค.-ก.ย.63	-คณะกรรมการกิจการนักศึกษา และทำนุบำรุงศิลปวัฒนธรรม - สโมสรนักศึกษา	ยังไม่ได้ดำเนินการ	
ควรทบทวนตัวชี้วัดกิจกรรมและแผนพัฒนานักศึกษาให้ครอบคลุมทั้งเชิงปริมาณและคุณภาพที่สามารถประเมินผลได้อย่างเป็นรูปธรรม	ประชุมคณะกรรมการกิจการนักศึกษาฯ ร่วมกับสโมสรนักศึกษา เพื่อทบทวนตัวชี้วัดกิจกรรมและแผนพัฒนานักศึกษาให้ครอบคลุมทั้งเชิงปริมาณและคุณภาพที่สามารถประเมินผลได้อย่างเป็นรูปธรรม	ก.ค.-ก.ย.63 และตรวจสอบการทำกิจกรรมตลอดปีงบประมาณ	-คณะกรรมการกิจการนักศึกษา และทำนุบำรุงศิลปวัฒนธรรม - สโมสรนักศึกษา	ยังไม่ได้ดำเนินการ	
การจัดกิจกรรมให้ความรู้ด้านประกันคุณภาพควรขยายกลุ่มเป้าหมายสู่ระดับห้องเรียน	ประชุมคณะกรรมการกิจการนักศึกษาฯ ร่วมกับสโมสรนักศึกษา ทบทวนผลการดำเนินงานของกิจกรรมการอบรมบุคลิกภาพ ภาวะผู้นำ การให้ความรู้ด้านประกันคุณภาพแก่นักศึกษา ในปีที่ผ่านมา และร่วมกันกำหนดกลุ่มเป้าหมายที่จะเข้าอบรมในครั้งต่อไป	ม.ค.-มี.ค.63	-คณะกรรมการกิจการนักศึกษา และทำนุบำรุงศิลปวัฒนธรรม - สโมสรนักศึกษา	ยังไม่ได้ดำเนินการ เลื่อนการจัดกรรมเป็นในช่วง เดือน ก.ค.-ส.ค.63 (ไตรมาส 4)	เนื่องจากปัญหาการระบาดของโรคโควิด 19 ในช่วงที่จัดกิจกรรมเดือน มีนาคม 2563 ซึ่งมหาวิทยาลัยได้มีประกาศให้งด

ข้อเสนอแนะเพื่อการพัฒนา	กิจกรรม/แนวทางการพัฒนา	ระยะเวลา	ผู้รับผิดชอบ	ผลการดำเนินงาน	ปัญหา/อุปสรรค
องค์ประกอบที่ 2 : การวิจัย					
การจัดทำข้อเสนอโครงการเชิงบูรณาการข้ามศาสตร์เพื่อขอสนับสนุนงบประมาณจากแหล่งทุนภายนอก	สนับสนุนและส่งเสริมการทำงานวิจัยการทำงานวิจัยข้ามศาสตร์จากแหล่งทุนภายนอก	ต.ค.62-ก.ย.63	หัวหน้าศูนย์วิจัยฯ	- เมื่อมีแหล่งทุนวิจัยจากภายนอกจะมีการประชาสัมพันธ์การประกาศรับข้อเสนอโครงการวิจัยให้อาจารย์ และบุคลากร ให้รับทราบโดยทั่วถึงกันผ่านระบบสารบรรณอิเล็กทรอนิกส์ (NSRU ARITC) และกลุ่มไลน์ (ชื่อกลุ่ม : คณาจารย์เทคโนโลยี)	
เผยแพร่ผลงานวิจัยในระดับนานาชาติ	สนับสนุนและส่งเสริมการตีพิมพ์เผยแพร่ผลงานวิจัยในระดับนานาชาติ	ต.ค.62-ก.ย.63	หัวหน้าศูนย์วิจัยฯ	- คณะเทคโนโลยีการเกษตรและเทคโนโลยีอุตสาหกรรมสนับสนุนและส่งเสริมการตีพิมพ์ เผยแพร่ผลงานวิจัยในระดับนานาชาติ โดยได้ร่วมกับมหาวิทยาลัยราชภัฏนครสวรรค์ และคณะต่าง ๆ ภายใต้สังกัดมหาวิทยาลัยราชภัฏนครสวรรค์ ร่วมกันจัดทำร่างประกาศการตอบแทนการตีพิมพ์ในระดับนานาชาติ เพื่อเป็นขวัญและกำลังใจในการตีพิมพ์ เผยแพร่ผลงานวิจัยในระดับนานาชาติ รวมถึงระดับชาติ (TCI Tier 1) อีกด้วย	
ควรส่งเสริมให้อาจารย์ได้ขอทุนวิจัยภายนอก	สนับสนุนและส่งเสริมให้อาจารย์ได้ขอทุนวิจัยภายนอก	ต.ค.62-ก.ย.63	หัวหน้าศูนย์วิจัยฯ	- ประชาสัมพันธ์การประกาศรับข้อเสนอโครงการวิจัยให้อาจารย์ และบุคลากร ให้รับทราบโดยทั่วถึงกันผ่านระบบสารบรรณอิเล็กทรอนิกส์ (NSRU ARITC) และกลุ่มไลน์ (ชื่อกลุ่ม : คณาจารย์เทคโนโลยี)	

ข้อเสนอแนะเพื่อการพัฒนา	กิจกรรม/แนวทางการพัฒนา	ระยะเวลา	ผู้รับผิดชอบ	ผลการดำเนินงาน	ปัญหา/อุปสรรค
ควรส่งเสริมให้อาจารย์มีการ บูรณาการระหว่างศาสตร์ในการทำวิจัยที่สามารถผลิตผลงานวิจัยได้ ตั้งแต่ต้นน้ำถึงปลายน้ำ และเชื่อมโยงกับ ยุทธศาสตร์ของชาติ มั่นคง มั่งคั่ง ยั่งยืน	สนับสนุนและส่งเสริมให้อาจารย์มีการ บูรณาการระหว่างศาสตร์ ในการทำวิจัยที่สามารถผลิตผลงานวิจัยได้	ต.ค.62-ก.ย.63	หัวหน้าศูนย์วิจัยฯ	- ทางคณะได้สนับสนุนและส่งเสริมให้อาจารย์มีการบูรณาการระหว่างศาสตร์ในการทำวิจัยที่สามารถผลิตผลงานวิจัยได้ โดยสนับสนุนค่าวัสดุในการสร้างมูลค่าเพิ่ม จากศิลปะและวัฒนธรรม ภูมิปัญญาท้องถิ่น วัดเกาะหงษ์ จังหวัดนครสวรรค์	
ควรมีการเขียนรายงานที่เชื่อมโยงกับระบบบริหารจัดการในการพัฒนางานวิจัย และงานสร้างสรรค์เพื่อให้เห็นระบบและกลไกที่เอื้อต่อการพัฒนาในระดับคณะอย่างชัดเจน	สนับสนุนและส่งเสริมการบริหารจัดการในการพัฒนางานวิจัย และงานสร้างสรรค์	ต.ค.62-ก.ย.63	หัวหน้าศูนย์วิจัยฯ	- คณะมีโครงการเพิ่มขีดความสามารถด้านระบบวิจัยหรืองานสร้างสรรค์ โดยมีกิจกรรมที่สำคัญ เช่น การสนับสนุนส่งเสริมให้บุคลากรมีผลงานด้านการแต่งหนังสือ ตำรา และบทความวิจัย และนำผลงานดังกล่าวเพื่อการตีพิมพ์เผยแพร่ผลงานวิจัยทั้งระดับชาติและนานาชาติตลอดจนการนำไปใช้ประโยชน์ทั้งเชิงวิชาการและการแข่งขันของประเทศ	
องค์ประกอบที่ 3 : การบริการวิชาการแก่สังคม					
สนับสนุนและส่งเสริมโครงการบริการวิชาการแบบไม่ใช้งบประมาณหรือโครงการที่สร้างรายได้	สนับสนุนและส่งเสริมโครงการบริการวิชาการแบบไม่ใช้งบประมาณหรือโครงการที่สร้างรายได้	ต.ค.62-ก.ย.63	หัวหน้าศูนย์วิจัยฯ	- ทางคณะได้สนับสนุนและส่งเสริมโครงการบริการวิชาการแบบไม่ใช้งบประมาณหรือโครงการที่สร้างรายได้ ได้แก่ โครงการบริการวิชาการเพื่อถ่ายทอดเทคโนโลยีให้ตอบสนองความต้องการของท้องถิ่น	

ข้อเสนอแนะเพื่อการพัฒนา	กิจกรรม/แนวทางการพัฒนา	ระยะเวลา	ผู้รับผิดชอบ	ผลการดำเนินงาน	ปัญหา/อุปสรรค
สำรวจความต้องการวิเคราะห์และจัดทำหลักสูตรระยะสั้น	คณะกรรมการศูนย์วิจัยและพัฒนาเทคโนโลยี ประชุม เพื่อสำรวจความต้องการ วิเคราะห์และจัดทำหลักสูตรระยะสั้น	ต.ค.62-ก.ย.63	หัวหน้าศูนย์วิจัยฯ	- ทางคณะมีนโยบายในการจัดทำหลักสูตรระยะสั้น ซึ่งอยู่ระหว่างการวางแผนจัดทำหลักสูตร และในปีงบประมาณ 2563 ทางคณะได้จัดโครงการระยะสั้นที่สร้างรายได้ คือ โครงการส่งเสริมทักษะอาชีพ	
คณะควรมีระบบการจัดทำแผนการดำเนินงานบริการวิชาการที่ชัดเจน	จัดทำแผนการดำเนินงานบริการวิชาการให้ชัดเจนมากขึ้น	ต.ค.62-ก.ย.63	หัวหน้าศูนย์วิจัยฯ	- ทางคณะได้จัดทำแผนการดำเนินงานบริการวิชาการ โดยยกระดับคุณภาพการบริการวิชาการ และการถ่ายทอดเทคโนโลยี โดยการน้อมนำแนวพระราชดำริไปใช้เพื่อการพัฒนาท้องถิ่นอย่างยั่งยืน	
คณะควรจัดทำผลการดำเนินงานและการประเมินผลการทำงานที่สามารถนำมาเพื่อการพัฒนาการบริการวิชาการให้มีประสิทธิภาพมากขึ้น	จัดทำผลการดำเนินงานและการประเมินผลที่สามารถนำมาเพื่อพัฒนาการบริการวิชาการให้มีประสิทธิภาพมากขึ้น	ต.ค.62-ก.ย.63	หัวหน้าศูนย์วิจัยฯ	- ทางคณะได้จัดทำผลการดำเนินงานในลักษณะสื่ออิเล็กทรอนิกส์และเผยแพร่ผ่านทางโปรแกรม facebook ของคณะ เทคโนโลยีการเกษตรและเทคโนโลยีอุตสาหกรรม รวมทั้งเผยแพร่ผ่านทางโปรแกรม facebook ของมหาวิทยาลัยราชภัฏนครสวรรค์ อีกด้วย	
องค์ประกอบที่ 4 : การทำนุบำรุงศิลปและวัฒนธรรม					
ประเมินความสำเร็จตามวัตถุประสงค์ของแผนและโครงการ	ประชุมคณะกรรมการกิจการนักศึกษาฯ ร่วมกับสโมสรนักศึกษา ทบพวน และประเมินความสำเร็จของแผนพัฒนานักศึกษา	ก.ค. – ก.ย.62	-คณะกรรมการกิจการนักศึกษา และทำนุบำรุงศิลปวัฒนธรรม	ยังไม่ได้ดำเนินการ	

ข้อเสนอแนะเพื่อการพัฒนา	กิจกรรม/แนวทางการพัฒนา	ระยะเวลา	ผู้รับผิดชอบ	ผลการดำเนินงาน	ปัญหา/อุปสรรค
ควรทบทวนตัวชี้วัดแผนด้านทำนุบำรุงศิลปะและวัฒนธรรมของคณะให้ครอบคลุมทั้งเชิงปริมาณและคุณภาพ สามารถวัดผลประเมินได้ เพื่อนำไปสู่การปรับปรุงได้อย่างเป็นรูปธรรม	ประชุมคณะอนุกรรมการกิจการนักศึกษาฯ ร่วมกับสโมสรนักศึกษา เพื่อทบทวนตัวชี้วัดกิจกรรมและแผนทำนุบำรุงศิลปะและวัฒนธรรมให้ครอบคลุมทั้งเชิงปริมาณและคุณภาพที่สามารถประเมินผลได้อย่างเป็นรูปธรรม	ก.ค.-ก.ย.63 และตรวจสอบการทำกิจกรรมตลอดปีงบประมาณ	-คณะกรรมการกิจการนักศึกษาและทำนุบำรุงศิลปะวัฒนธรรม	ยังไม่ได้ดำเนินการ	
องค์ประกอบที่ 5 : การบริหารจัดการ					
ส่งเสริมให้หลักสูตรที่มีความพร้อมได้รับการรับรองตาม TQR	ทางคณะมีแนวทางส่งเสริมให้หลักสูตรดำเนินการประกันคุณภาพ ระดับหลักสูตร ในรูปแบบการประกันคุณภาพตามเกณฑ์ AUN-QA โดยสนับสนุนให้อาจารย์ประจำหลักสูตรอบรมการประกันคุณภาพตามเกณฑ์ AUN-QA	ต.ค.62-ก.ย.63	คณะกรรมการบริหารคณะ	ทางคณะได้จัดสรรงบประมาณให้อาจารย์ประจำหลักสูตรทุกท่านในการอบรม/พัฒนาการประกันคุณภาพ แต่เนื่องจากทางคณะยังไม่พบว่ามีหน่วยงานใดจัดการอบรมเกี่ยวกับการประกันคุณภาพตามเกณฑ์ AUN-QA จึงยังไม่มีอาจารย์เข้าอบรม	
การบริหารความเสี่ยงประเด็นความเสี่ยงที่สำคัญ คือ จำนวนนักศึกษาที่เข้าสมัครเรียนมีแนวโน้มลดลง ทำให้ส่งผลกระทบต่อการทำงานด้านต่างๆ ของคณะ และ	ในปีงบประมาณ พ.ศ.2562 ทางคณะกรรมการบริหารความเสี่ยงได้จัดทำแผนบริหารความเสี่ยง และได้กำหนดประเด็นความเสี่ยงเรื่องจำนวนนักศึกษาลดลงไว้ คือ จำนวนนักศึกษาไม่เพียงพอต่อการเปิดหลักสูตร โดยมีแนว	ต.ค.2562	คณะกรรมการบริหารความเสี่ยง	จากการจัดทำแผนบริหารความเสี่ยงประจำปีงบประมาณ 2562 นั้น ผลจากการบริหารความเสี่ยงแล้ว พบว่า ผลของการทำงาน ยังไม่อยู่ในระดับที่ยอมรับได้ จึงทำให้ความเสี่ยงนั้นยังคงอยู่	

ข้อเสนอแนะเพื่อการพัฒนา	กิจกรรม/แนวทางการพัฒนา	ระยะเวลา	ผู้รับผิดชอบ	ผลการดำเนินงาน	ปัญหา/อุปสรรค
เกิดประเด็นปัญหาในการเปิดหลักสูตรได้ จึงถือเป็นประเด็นสำคัญ ดังนั้น ควรกำหนดประเด็นความเสี่ยงในกรณีนี้และวางแผนลดความเสี่ยง	ทางการป้องกัน/แก้ไขความเสี่ยงได้แก่ 1. เปิดหลักสูตรรองรับนักศึกษากลุ่มใหม่ๆ 2. สร้างอัตลักษณ์เฉพาะตัว 3. การประชาสัมพันธ์เชิงรุกเข้าถึงกลุ่มเป้าหมาย				
การวิเคราะห์ต้นทุนผันแปรต่อการผลิตนักศึกษาในแต่ละหลักสูตรเพื่อนำไปนำเสนอเกี่ยวกับเกณฑ์ขั้นต่ำในการรับนักศึกษา	ทางคณะมีการจัดทำ การวิเคราะห์ต้นทุนเป็นประจำทุกปี และได้มีเปรียบเทียบจำนวนจริงกับจำนวนที่กำหนดไว้ในแผนตาม มคอ.2	ต.ค.62-ก.ย.63	คณะกรรมการบริหารคณะ	ยังไม่ได้ดำเนินการ	
เตรียมการพัฒนาแผนกลยุทธ์ใหม่ตามแผนยุทธศาสตร์ที่จะมีการเปลี่ยนแปลงของกระทรวงอุดมศึกษาฯ และมหาวิทยาลัย	จัดส่งบุคลากรไปอบรมเพื่อรับทราบเกณฑ์การเปลี่ยนแปลงของกระทรวงอุดมศึกษา วิทยาศาสตร์ วิจัยและนวัตกรรม	ต.ค.62-ก.ย.63	คณะกรรมการบริหารคณะ	ยังไม่ได้ดำเนินการ	

ส่วนที่ 2

ความเชื่อมโยงสอดคล้องของแผน

ความเชื่อมโยงของแผนพัฒนาที่เป็นกรอบแนวคิดการจัดทำแผนยุทธศาสตร์คณะเทคโนโลยีการเกษตรและเทคโนโลยีอุตสาหกรรม (พ.ศ. 2563-2567)

ยุทธศาสตร์ใหม่มหาวิทยาลัยราชภัฏเพื่อการพัฒนา ท้องถิ่นตามพระบรมราโชบาย ระยะ 20 ปี (พ.ศ. 2560-2579)	แผนยุทธศาสตร์มหาวิทยาลัยราชภัฏนครสวรรค์ ระยะ 20 ปี (พ.ศ. 2561 – 2579) ระยะที่ 1 ปี (พ.ศ. 2561 – พ.ศ. 2564)	แผนยุทธศาสตร์คณะเทคโนโลยีการเกษตรและเทคโนโลยี อุตสาหกรรม (พ.ศ. 2563-2567)
มหาวิทยาลัยราชภัฏเน้นการผลิตบัณฑิตที่มีคุณภาพเป็น“ เลิศ โดยกระบวนการจัดการเรียนการสอนเพื่อการพัฒนา ชุมชนและท้องถิ่นให้มีความเข้มแข็งและยั่งยืน”	เป็นมหาวิทยาลัยเพื่อท้องถิ่นที่มุ่งเน้นการใช้นวัตกรรมและ ดิจิทัล เทคโนโลยี (Digital technology) ในการดำเนินการ ตามพันธกิจเพื่อมุ่งสู่ความเป็นเลิศ	บูรณาการการศึกษา พัฒนาท้องถิ่นด้วยนวัตกรรม
ยุทธศาสตร์ที่ 1 : การพัฒนาท้องถิ่น 1. ด้านเศรษฐกิจ 2. ด้านสังคม 3. ด้านสิ่งแวดล้อม	ยุทธศาสตร์ที่ 1 : การยกระดับคุณภาพและมาตรฐานการ ผลิตบัณฑิตแบบการพลิกโฉมมหาวิทยาลัย (Reinventing Universities) ให้มีคุณภาพสร้างสรรค์สังคมและ ประเทศชาติ	ยุทธศาสตร์ที่ 1 : สร้างบัณฑิตที่มีศักยภาพตรงตามความ ต้องการของท้องถิ่น
ยุทธศาสตร์ที่ 2 : การผลิตและพัฒนาครู 1. การผลิตครู ระบบปิด/เปิด 2. การพัฒนาศักยภาพครู 3. การพัฒนานวัตกรรมการผลิตและพัฒนาครู	ยุทธศาสตร์ที่ 2 : การสร้างสรรค์การวิจัยเชิงพาณิชย์ พัฒนา นวัตกรรมและพันธกิจสัมพันธ์เพื่อการพัฒนาท้องถิ่นอย่าง ยั่งยืน	ยุทธศาสตร์ที่ 2 : Research for life การวิจัยเพื่อพัฒนา นวัตกรรม ยุทธศาสตร์ที่ 3 : การบริการวิชาการเพื่อความต้องการของ ท้องถิ่น ยุทธศาสตร์ที่ 4 : การทำนุบำรุงศิลปวัฒนธรรม
ยุทธศาสตร์ที่ 3 : ยกระดับคุณภาพการศึกษา 1. ยกระดับความเป็นเลิศของมหาวิทยาลัยราชภัฏ 2. พัฒนาอาจารย์ 3.คุณภาพบัณฑิต	ยุทธศาสตร์ที่ 3 : การยกระดับมาตรฐานการผลิตและพัฒนา ครูและบุคลากรทางการศึกษาเพื่อการเรียนรู้ตลอดชีวิต	-
ยุทธศาสตร์ที่ 4 : พัฒนาระบบบริหารจัดการ 1. แบ่งพื้นที่ความรับผิดชอบ 2. ระบบฐานข้อมูล 3. การใช้ทรัพยากรร่วมกัน 4. พัฒนาเครือข่าย 5. จัดระบบงานสู่ความเป็นเลิศและเสริมสร้างธรรมาภิบาล	ยุทธศาสตร์ที่ 4 : การพัฒนาประสิทธิภาพของระบบบริหาร จัดการให้เป็นมหาวิทยาลัยแห่งนวัตกรรมเพื่อการพัฒนา ท้องถิ่นสู่มาตรฐานสากล ยุทธศาสตร์ที่ 5 : การยกระดับมหาวิทยาลัยให้เป็น มหาวิทยาลัยแห่งคุณภาพ	ยุทธศาสตร์ที่ 5 : ธรรมาภิบาลเพื่อการพัฒนาองค์กร -

ความเชื่อมโยงสอดคล้องระหว่างมหาวิทยาลัยราชภัฏนครสวรรค์กับคณะเทคโนโลยีการเกษตรและเทคโนโลยีอุตสาหกรรม

	มหาวิทยาลัยราชภัฏนครสวรรค์	คณะเทคโนโลยีการเกษตรและเทคโนโลยีอุตสาหกรรม
ปรัชญา	มหาวิทยาลัยที่เป็นพลังของแผ่นดินในการพัฒนาท้องถิ่นสู่สากล	ท้องถิ่นก้าวหน้า พัฒนาด้วยเทคโนโลยี
วิสัยทัศน์	เป็นมหาวิทยาลัยเพื่อท้องถิ่นที่มุ่งเน้นการใช้นวัตกรรมและดิจิทัล เทคโนโลยี (Digital technology) ในการดำเนินการตามพันธกิจเพื่อมุ่งสู่ความเป็นเลิศ	บูรณาการการศึกษา พัฒนาท้องถิ่นด้วยนวัตกรรม
พันธกิจ	<ol style="list-style-type: none"> 1. ผลิตบัณฑิตและพัฒนากำลังคน เพื่อรองรับการทำงานในอนาคต (Future of works) ตามการพัฒนาสังคม เศรษฐกิจและประเทศชาติ 2. วิจัย บริการวิชาการ และทำนุบำรุงศิลปวัฒนธรรมเพื่อเสริมสร้างศักยภาพของชุมชน ท้องถิ่น และการดำเนินชีวิตแบบปกติใหม่ (New normal) 3. ผลิตและพัฒนาครูและบุคลากรทางการศึกษาสู่ศตวรรษที่ 21 4. บริหารจัดการมหาวิทยาลัยด้วยนวัตกรรมแบบการพลิกโฉมมหาวิทยาลัย (Reinventing Universities) เพื่อการพัฒนาอย่างยั่งยืน 	<ol style="list-style-type: none"> 1. ผลิตบัณฑิตที่มีคุณภาพตอบสนองต่อความต้องการของประเทศ 2. ยกระดับการบูรณาการงานวิจัย การเรียนการสอนและงานสร้างสรรค์เชื่อมโยงองค์ความรู้เพื่อพัฒนาท้องถิ่นให้ยั่งยืน 3. บริการวิชาการ ถ่ายทอดเทคโนโลยีตามแนวพระราชดำริสู่ชุมชนและท้องถิ่น 4. สร้างมูลค่าเพิ่มจากศิลปะและวัฒนธรรม ภูมิปัญญาท้องถิ่น 5. บริหารจัดการตามหลักธรรมาภิบาล
อัตลักษณ์	เป็นคนดีมีวินัย ใฝ่เรียนรู้สูงส่ง เชี่ยวชาญเทคโนโลยี มีจิตอาสา	เทคโนโลยีเยี่ยม เปี่ยมคุณธรรม
ประเด็นยุทธศาสตร์	<p>ยุทธศาสตร์ที่ 1 : การยกระดับคุณภาพและมาตรฐานการผลิตบัณฑิตแบบการพลิกโฉมมหาวิทยาลัย (Reinventing Universities) ให้มีคุณภาพสร้างสรรค์สังคมและประเทศชาติ</p> <p>ยุทธศาสตร์ที่ 2 : การสร้างสรรค์การวิจัยเชิงพาณิชย์ พัฒนานวัตกรรมและพันธกิจสัมพันธ์เพื่อการพัฒนาท้องถิ่นอย่างยั่งยืน</p> <p>ยุทธศาสตร์ที่ 3 : การยกระดับมาตรฐานการผลิตและพัฒนาครูและบุคลากรทางการศึกษาเพื่อการเรียนรู้ตลอดชีวิต</p> <p>ยุทธศาสตร์ที่ 4 : การพัฒนาประสิทธิภาพของระบบบริหารจัดการให้เป็นมหาวิทยาลัยแห่งนวัตกรรมเพื่อการพัฒนาท้องถิ่นสู่มาตรฐานสากล</p> <p>ยุทธศาสตร์ที่ 5 : การยกระดับมหาวิทยาลัยให้เป็นมหาวิทยาลัยแห่งคุณภาพ</p>	<p>ยุทธศาสตร์ที่ 1 : สร้างบัณฑิตที่มีศักยภาพตรงตามความต้องการของท้องถิ่น</p> <p>ยุทธศาสตร์ที่ 2 : Research for life การวิจัยเพื่อพัฒนานวัตกรรม</p> <p>ยุทธศาสตร์ที่ 3 : การบริการวิชาการเพื่อความต้องการของท้องถิ่น</p> <p>ยุทธศาสตร์ที่ 4 : การทำนุบำรุงศิลปวัฒนธรรม</p> <p>ยุทธศาสตร์ที่ 5 : ธรรมาภิบาลเพื่อการพัฒนาองค์กร</p>

วิสัยทัศน์และนโยบายของคณบดีคณะเทคโนโลยีการเกษตรและเทคโนโลยีอุตสาหกรรม

รองศาสตราจารย์ ดร.ธวัช พะยิ้ม
คณบดีคณะเทคโนโลยีการเกษตรและเทคโนโลยีอุตสาหกรรม

วิสัยทัศน์และนโยบาย	แนวทางการพัฒนา	
1. การเพิ่มจำนวนนักศึกษา	<ul style="list-style-type: none"> ● การประชาสัมพันธ์ ● อาจารย์พี่เลี้ยง 	<ul style="list-style-type: none"> ● พัฒนาสื่อ ● การให้ทุนการศึกษา
2. การพัฒนาหลักสูตร	<ul style="list-style-type: none"> ● การพัฒนาหลักสูตรใหม่ 	<ul style="list-style-type: none"> ● บูรณาการหลักสูตรใหม่ร่วมกัน
3. โครงการระยะสั้นเพื่อสร้างรายได้	<ul style="list-style-type: none"> ● หลักสูตรระยะสั้น 	<ul style="list-style-type: none"> ● โครงการตอบสนองผู้สูงอายุ
4. การจัดระบบฐานข้อมูล (สื่อเทคโนโลยีสารสนเทศที่ทันสมัย เป็นปัจจุบัน นำไปใช้ประโยชน์ได้)	<ul style="list-style-type: none"> ● การสอน / ผลิตบัณฑิต ● การวิจัย 	<ul style="list-style-type: none"> ● การบริการวิชาการ ● ทำนุบำรุงศิลปะและวัฒนธรรม
5. การสร้างความร่วมมือกับท้องถิ่น (บูรณาการกับการเรียนการสอน สร้างเครือข่ายความร่วมมือ)	<ul style="list-style-type: none"> ● OTOP ● ภาคอุตสาหกรรม 	<ul style="list-style-type: none"> ● ภาคเกษตร
6. การสร้างธรรมาภิบาล	<ul style="list-style-type: none"> ● โปร่งใสตรวจสอบได้ 	<ul style="list-style-type: none"> ● ซื่อสัตย์สุจริต
7. พัฒนาบทบาทอาจารย์ในคณะ ครูยุคใหม่	<ul style="list-style-type: none"> ● โค้ช ● ผู้อำนวยการเรียนรู้ 	<ul style="list-style-type: none"> ● กระตุ้นสร้างแรงบันดาลใจ ● สร้างนวัตกรรมการเรียนรู้ให้ผู้เรียน
8. น้อมนำแนวพระราชดำริให้ตอบสนองความต้องการของท้องถิ่นและสังคม	<ul style="list-style-type: none"> ● พี่ขพื้นที่ ● การพึ่งพาตนเอง 	<ul style="list-style-type: none"> ● พัฒนา วิจัยและต่อยอด สร้างองค์ความรู้ สร้างมูลค่าโครงการต้นแบบ
9. ทำนุบำรุงศิลปวัฒนธรรม	<ul style="list-style-type: none"> ● สร้างเครือข่ายความร่วมมือ ● พัฒนาองค์ความรู้เพื่อเผยแพร่ 	<ul style="list-style-type: none"> ● แลกเปลี่ยน อาจารย์ นักศึกษา ● เปิดช่องทางให้ต่างชาติเข้ามาศึกษา

ส่วนที่ 3

การนำแผนไปสู่การปฏิบัติ

การนำแผนไปสู่การปฏิบัติ

คณะฯ ได้กำหนดตัวชี้วัดในแผนปฏิบัติการประจำปีงบประมาณ พ.ศ.2564 ให้ครอบคลุมตามพันธกิจของมหาวิทยาลัยในด้านการผลิตบัณฑิต ด้านการวิจัยและงานสร้างสรรค์ ด้านบริการวิชาการและด้านทำนุบำรุงศิลปะและวัฒนธรรม เพื่อให้แผนปฏิบัติการประจำปีเป็นแนวทางให้คณาจารย์และบุคลากรทุกระดับได้เข้าใจทิศทางการนำแผนไปสู่การปฏิบัติ กำกับติดตามตรวจสอบและการประเมินผลการปฏิบัติงานให้ได้ผลลัพธ์เป็นไปตามเป้าหมายและตัวชี้วัดที่ได้กำหนด

ขั้นตอนการนำแผนปฏิบัติการของคณะฯ ไปสู่การปฏิบัติ

สำนักงานคณบดีแจ้งให้หน่วยงานระดับภาควิชา/สาขาวิชา รับทราบแผนปฏิบัติการประจำปี และให้ทุกหน่วยงานจัดทำแผนปฏิบัติการประจำปี ของตนเองให้สอดคล้องกับแผนปฏิบัติการของคณะฯ โดยกิจกรรมที่ปรากฏในแผนปฏิบัติการของหน่วยงานสามารถมีทั้งกิจกรรม/โครงการที่ได้รับงบประมาณแผ่นดิน งบประมาณเงินรายได้ โดยระบุให้ชัดเจนถึงแหล่งที่มาของงบประมาณ กระบวนการมีดังนี้

1. สาขาวิชาฯ กำหนดตัวชี้วัดและเป้าหมายให้ชัดเจนตามตัวชี้วัดในแผนปฏิบัติการของคณะฯ
2. สาขาวิชาฯ เสนอแผนปฏิบัติการของตนให้คณะกรรมการบริหารคณะฯ พิจารณานุมัติ
3. สาขาวิชาฯ จัดทำโครงการ แผนปฏิบัติการและแผนงบประมาณ ให้รายงานผลการปฏิบัติงานทั้งในด้านประสิทธิภาพ ประสิทธิภาพการใช้จ่ายงบประมาณ การบรรลุเป้าหมายเชิงปริมาณ และคุณภาพ รวมทั้งผลสัมฤทธิ์ที่ได้จากการดำเนินกิจกรรม/โครงการต่อคณะฯ

4. คณะกรรมการบริหารคณะฯ ติดตาม ตรวจสอบและประเมินผลโครงการกิจกรรม

5. คณะฯ จัดทำรายงานผลการดำเนินงานโครงการ/กิจกรรมในรอบ 3, 6, 9 และ 12 เดือน

โครงการ/กิจกรรมตามแผนปฏิบัติการประจำปี พ.ศ. 2563

คณะเทคโนโลยีการเกษตรและเทคโนโลยีอุตสาหกรรม ได้กำหนดประเด็นยุทธศาสตร์ตามนโยบายของมหาวิทยาลัย ในแต่ละประเด็นยุทธศาสตร์จะประกอบไปด้วย เป้าประสงค์ ตัวชี้วัด ค่าเป้าหมาย กลยุทธ์ ผู้รับผิดชอบ รวมทั้งสิ้น 5 ประเด็นยุทธศาสตร์ 14 กลยุทธ์ ดังนี้

ประเด็นยุทธศาสตร์	จำนวนกลยุทธ์	จำนวนโครงการ	งบประมาณ	คิดเป็นร้อยละ
1. สร้างบัณฑิตที่มีศักยภาพตรงตามความต้องการของท้องถิ่น	4	21	3,441,600	37.13
2. Research for life การวิจัยเพื่อพัฒนานวัตกรรม	3	1	385,000	4.15
3. การบริการวิชาการเพื่อความต้องการของท้องถิ่น	3	4	4,009,200	43.25
4. การทำนุบำรุงศิลปวัฒนธรรม	2	0	-	-
5. ธรรมาภิบาลเพื่อการพัฒนาองค์กร	2	5	1,433,544	15.47
รวม	14	31	9,269,344	100.00

การกำกับติดตาม ตรวจสอบการปฏิบัติงานตามเป้าหมายและตัวชี้วัด

กลยุทธ์ (Strategy)	การดำเนินการ/โครงการที่เกี่ยวข้อง	เป้าหมาย	กลุ่มงาน				
			วิชาการ	วิจัย+ บริการ	กิจการ นศ.	บริหาร	QA
ประเด็นยุทธศาสตร์ที่ 1 การผลิตบัณฑิตที่มีคุณภาพสามารถตอบสนองต่อความต้องการของประเทศ							
1. การยกระดับคุณภาพและมาตรฐานการผลิตบัณฑิตแบบการพลิกโฉมและสร้างความเข้มแข็งของเครือข่ายทางการศึกษาทั้งภาครัฐและเอกชน	1. พัฒนา ปรับปรุงหลักสูตรให้ตอบสนองต่อการพัฒนาชุมชนและประเทศชาติ	1. จำนวนหลักสูตรที่ได้รับการพัฒนา/ปรับปรุง	✓		✓		
	1. สร้างเครือข่ายทางวิชาการกับโรงเรียนมัธยมเป้าหมาย	1. ร้อยละของนักศึกษาแรกเข้ามีจำนวนเพิ่มขึ้น	✓		✓		
		2. จำนวนโรงเรียนมัธยมเป้าหมายที่เข้าร่วมโครงการ	✓		✓		
	2. แสวงหาความร่วมมือกับภาครัฐและเอกชนในการจัดการศึกษาเพื่อพัฒนาทักษะที่จำเป็นในศตวรรษที่ 21 ให้กับนักศึกษา	1. จำนวนกิจกรรมกับภาคีเครือข่ายความร่วมมือกับภาครัฐและเอกชนในการจัดการเรียนการสอนทั้งในและ/หรือต่างประเทศ	✓				
	3. ขับเคลื่อนการจัดสหกิจศึกษาและการศึกษา เชิงบูรณาการกับการทำงาน (Cooperative and Work Integrated Education: CWIE)	1. ร้อยละของนักศึกษาที่ผ่านการอบรม และสามารถไปปฏิบัติงานการจัดการเรียนการสอนแบบเชิงบูรณาการกับการทำงาน (WIL) และสหกิจศึกษา	✓				
2. ขับเคลื่อนการนำ Project based Learning/Problem based Learning และ Area based Learning เป็นฐานการศึกษา	1. ส่งเสริมให้นักศึกษาเข้าถึงกระบวนการจัดการเรียนการสอน	1. จำนวนหลักสูตร	✓				
		2. ร้อยละของนักศึกษา	✓				
3. สร้างความเข้มแข็งการบูรณาการการศึกษาด้วยวิจัย บริการวิชาการและทำนุบำรุงศิลปวัฒนธรรม	1. เพิ่มศักยภาพของคณะฯ ให้เป็นแหล่งเรียนรู้ของชุมชนทั้งภายในและภายนอกคณะฯ	1. จำนวนแหล่งเรียนรู้	✓				

กลยุทธ์ (Strategy)	การดำเนินการ/โครงการที่เกี่ยวข้อง	เป้าหมาย	กลุ่มงาน				
			วิชาการ	วิจัย+ บริการ	กิจการ นศ.	บริหาร	QA
4. ปรับเปลี่ยนเทคโนโลยีและนวัตกรรมในการจัดการเรียนการสอนให้เหมาะสมกับสถานการณ์/ส่งเสริมทักษะวิชาชีพและคุณลักษณะบัณฑิตที่พึงประสงค์ในศตวรรษที่ 21	1. พัฒนารูปแบบการจัดการศึกษาใหม่ที่มีความหลากหลาย สามารถสนองต่อสถานการณ์และความแตกต่างระหว่างบุคคล รวมทั้งการจัดการศึกษาทางเลือกใหม่	1. จำนวนรายวิชาในหลักสูตร	✓				
		2. ระดับความพึงพอใจของผู้ใช้บัณฑิตต่อคุณลักษณะของบัณฑิตที่พึงประสงค์	✓				
		3. ร้อยละของนักศึกษาที่ผ่านเกณฑ์ตามที่หลักสูตรกำหนด	✓				
	2. พัฒนาระบบสารสนเทศและโครงสร้างพื้นฐานของคณะฯ ให้เป็นพื้นที่เรียนรู้	1. ระดับความพึงพอใจของนักศึกษา	✓				
		2. จำนวนสิ่งสนับสนุนการเรียนรู้ตามรายการ	✓			✓	
ประเด็นยุทธศาสตร์ที่ 2 การบูรณาการการเรียนการสอน งานวิจัยและงานสร้างสรรค์เพื่อพัฒนาท้องถิ่น							
1. สร้างศักยภาพงานวิจัยร่วมกับสถานประกอบการเพื่อสร้างนวัตกรรม	1. พัฒนาคุณภาพงานวิจัยและนวัตกรรมให้สามารถ นำไปสร้างมูลค่าเพิ่มและต่อยอดเชิงพาณิชย์ได้	1. จำนวนผลงานวิจัยและนวัตกรรมที่ถูกนำไปใช้หรือต่อยอดเชิงพาณิชย์		✓			
		2. ร้อยละของผลงานวิจัยและนวัตกรรมที่มีผลกระทบสูงและสอดคล้องกับยุทธศาสตร์ในระดับจังหวัด กลุ่มจังหวัด และระดับชาติ		✓			
		3. จำนวนเครือข่ายการวิจัยทั้งภายในและ/หรือต่างประเทศ		✓			
2. ยกระดับงานวิจัยนวัตกรรมร่วมกับนักศึกษา	1. สร้างอัตลักษณ์หรือลักษณะเด่นจากผลงานวิจัยนวัตกรรมของนักศึกษา	1. จำนวนผลงานวิจัย		✓			
3. หาแนวร่วมการวิจัยเพื่อให้ได้แหล่งทุนสนับสนุน	1. ส่งเสริมการทำวิจัยแบบมีส่วนร่วมและการวิจัยเชิงบูรณาการเพื่อพัฒนาท้องถิ่นแบบยั่งยืน	1. จำนวนงานวิจัยที่สามารถแก้ปัญหาหรือเพิ่มมูลค่าในท้องถิ่น		✓			
	2. แสวงหาและพัฒนาแหล่งทุนเพื่อสนับสนุนการวิจัยและการพัฒนานวัตกรรม	1. จำนวนผลงานวิจัยและนวัตกรรมที่สามารถนำไปใช้ประโยชน์ต่อการพัฒนาชุมชนท้องถิ่น		✓			

กลยุทธ์ (Strategy)	การดำเนินการ/โครงการที่เกี่ยวข้อง	เป้าหมาย	กลุ่มงาน				
			วิชาการ	วิจัย+ บริการ	กิจการ นศ.	บริหาร	QA
ประเด็นยุทธศาสตร์ที่ 3 การบริการวิชาการ ถ่ายทอดเทคโนโลยีตามแนวพระราชดำริสู่ชุมชนและท้องถิ่น							
1. เพิ่มเป้าหมายการลงพื้นที่ใช้เทคโนโลยีเพื่อค้นหาความต้องการที่แท้จริงของท้องถิ่น	1. เพิ่มศูนย์เรียนรู้ตามแนวพระราชดำริระหว่างคณะฯ กับชุมชนเพื่อขยายฐานการบริการวิชาการและสามารถแก้ปัญหาได้ตรงตามความต้องการ	1. จำนวนชุมชน		✓			
		2. ระดับความพึงพอใจของผู้เข้าร่วมโครงการ		✓			
2. ส่งเสริมการถ่ายทอดเทคโนโลยีที่เหมาะสมแก่ท้องถิ่น	1. ส่งเสริมให้มีศูนย์ถ่ายทอดเทคโนโลยีเพื่อสนับสนุนการบริการวิชาการของท้องถิ่น	1. จำนวนศูนย์ถ่ายทอดเทคโนโลยี		✓			
	2. สร้างองค์ความรู้นำมาประยุกต์ใช้ให้ท้องถิ่นพัฒนาศักยภาพในการพึ่งพาตนเองและสามารถต่อยอดเชิงพาณิชย์ได้	1. จำนวนองค์ความรู้		✓			
3. พัฒนาความเข้มแข็งการสร้างเครือข่ายและฐานข้อมูลในการบริการวิชาการ	1 พัฒนาระบบฐานข้อมูลและเครือข่ายฐานความรู้ด้านภูมิปัญญาท้องถิ่นและฐานความรู้ด้านนวัตกรรมและเทคโนโลยีเพื่อนำไปใช้ในการบริการวิชาการ	1. จำนวนฐานข้อมูล		✓			
ประเด็นยุทธศาสตร์ที่ 4 การส่งเสริมและสร้างมูลค่าเพิ่มด้านศิลปะและวัฒนธรรม ภูมิปัญญาท้องถิ่น							
-							
ประเด็นยุทธศาสตร์ที่ 5 การพัฒนาบุคลากรและสร้างระบบบริหารจัดการให้ทันสมัยตามหลักธรรมาภิบาล							
1. สร้างแรงจูงใจบุคลากรให้พัฒนาตนเองตามความต้องการ	1. ส่งเสริมบุคลากรให้มีสมรรถนะความรู้ตามเกณฑ์มาตรฐานและเพิ่มทักษะใหม่ (New skills) ให้มีความสามารถในการปฏิบัติงานและทำงานอย่างมีความสุข	1. ร้อยละของคณาจารย์ที่มีคุณวุฒิปริญญาเอก	✓				
		2. ร้อยละของคณาจารย์ที่ได้รับตำแหน่งทางวิชาการ (อาจารย์ : ผศ.: รศ. :)	✓				
		3. ร้อยละของบุคลากรที่ได้รับการพัฒนามีศักยภาพสูงขึ้น	✓				
2. ปรับปรุงกลไกระบบการบริหารจัดการให้โปร่งใส ตรวจสอบได้	1. สร้างกระบวนการทำงานด้วยระบบเทคโนโลยีสารสนเทศเพื่อสนับสนุนการปฏิบัติงานและเข้าถึงของบุคลากรได้ทุกระดับ	1. ระดับความพึงพอใจของผู้รับบริการ				✓	
		2. ระดับความพึงพอใจของคณาจารย์และบุคลากรต่อการบริหารจัดการของคณะ				✓	

ส่วนที่ 4

แผนปฏิบัติการ ประจำปีงบประมาณ พ.ศ. 2564
คณะเทคโนโลยีการเกษตรและเทคโนโลยีอุตสาหกรรม

จำแนกตามโครงการ



แผนปฏิบัติการ ประจำปีงบประมาณ พ.ศ. 2564

คณะเทคโนโลยีการเกษตรและเทคโนโลยีอุตสาหกรรม
มหาวิทยาลัยราชภัฏนครสวรรค์

ประเด็นยุทธศาสตร์ที่ 1

มหาวิทยาลัย	การยกระดับคุณภาพและมาตรฐานการผลิตบัณฑิตแบบการพลิกโฉมมหาวิทยาลัย (Reinventing Universities) ให้มีคุณภาพสร้างสรรค์สังคมและประเทศชาติ
คณะฯ	สร้างบัณฑิตที่มีศักยภาพตรงตามความต้องการของท้องถิ่น
กลยุทธ์	<ol style="list-style-type: none">1. การยกระดับคุณภาพและมาตรฐานการผลิตบัณฑิตแบบการพลิกโฉมและสร้างความเข้มแข็งของเครือข่ายทางการศึกษาทั้งภาครัฐและเอกชน2. ขับเคลื่อนการนำ Project based Learning/Problem based Learning และ Area based Learning เป็นฐานการศึกษา3. สร้างความเข้มแข็งการบูรณาการการศึกษา ด้วยวิจัย บริการวิชาการและทำนุบำรุงศิลปวัฒนธรรม4. ปรับเปลี่ยนเทคโนโลยีและนวัตกรรมในการจัดการเรียนการสอนให้เหมาะสมกับสถานการณ์/ส่งเสริมทักษะวิชาชีพและคุณลักษณะบัณฑิตที่พึงประสงค์ในศตวรรษที่ 21

1. โครงการความร่วมมือในการบูรณาการทำงานในสถานประกอบการจริงทั้งภาครัฐและเอกชน

กิจกรรม	ตัวชี้วัด	งบประมาณแผ่นดิน	งบรายได้	รวม	งวดที่ 1 (1 ต.ค.-31 ธ.ค. 63)	งวดที่ 2 (1 ม.ค.-31 มี.ค. 64)	งวดที่ 3 (1 เม.ย.-30 มิ.ย. 64)	งวดที่ 4 (1 ก.ค.-30 ก.ย. 64)
ค่าจัดกิจกรรมความร่วมมือทางวิชาการและวิชาชีพหน่วยงานภาครัฐและเอกชน สาขาวิชา ออกแบบ	กิจกรรมกับภาคีเครือข่าย ความร่วมมือกับภาครัฐและเอกชน ในการจัดการเรียนการสอนทั้งในและ/หรือต่างประเทศ จำนวน 13 กิจกรรม	3,000	-	3,000	3,000	-	-	-
รวม		3,000	-	3,000	3,000	-	-	-

2. โครงการพัฒนาสาระรายวิชาในหลักสูตรให้สอดคล้องกับตลาดแรงงานและการเปลี่ยนแปลงของสังคม

กิจกรรม	ตัวชี้วัด	งบประมาณแผ่นดิน	งบรายได้	รวม	งวดที่ 1 (1 ต.ค.-31 ธ.ค. 63)	งวดที่ 2 (1 ม.ค.-31 มี.ค. 64)	งวดที่ 3 (1 เม.ย.-30 มิ.ย. 64)	งวดที่ 4 (1 ก.ค.-30 ก.ย. 64)
พัฒนาสาระรายวิชาในหลักสูตรให้สอดคล้องกับตลาดแรงงานและการเปลี่ยนแปลงของสังคม สาขาวิชาออกแบบผลิตภัณฑ์และกราฟิกดีไซน์	จำนวนหลักสูตรที่ได้รับ การพัฒนา/ปรับปรุง จำนวน 2 หลักสูตร	7,000	-	7,000	-	7,000	-	-
รวม		7,000	-	7,000	-	7,000	-	-

3. โครงการพัฒนาหลักสูตรที่สอดคล้องต่อการพัฒนาหลักสูตรและประเทศ (หลักสูตรระบบราง)

กิจกรรม	ตัวชี้วัด	งบประมาณแผ่นดิน	งบรายได้	รวม	งวดที่ 1 (1 ต.ค.-31 ธ.ค. 63)	งวดที่ 2 (1 ม.ค.-31 มี.ค. 64)	งวดที่ 3 (1 เม.ย.-30 มิ.ย. 64)	งวดที่ 4 (1 ก.ค.-30 ก.ย. 64)
ปรับปรุงและพัฒนาหลักสูตรระบบราง	จำนวนหลักสูตรที่ได้รับ การพัฒนา/ปรับปรุง จำนวน 2 หลักสูตร	500,000	-	500,000	68,500	311,500	63,000	75,000
รวม		500,000	-	500,000	68,500	311,500	63,000	75,000

4. โครงการพัฒนาหลักสูตรที่สอดคล้องต่อการพัฒนาหลักสูตรและประเทศ (หลักสูตรธุรกิจความงามและแฟชั่น)

กิจกรรม	ตัวชี้วัด	งบประมาณ แผ่นดิน	งบรายได้	รวม	งวดที่ 1 (1 ต.ค.-31 ธ.ค. 63)	งวดที่ 2 (1 ม.ค.-31 มี.ค. 64)	งวดที่ 3 (1 เม.ย.-30 มิ.ย. 64)	งวดที่ 4 (1 ก.ค.-30 ก.ย. 64)
1. การพัฒนาหลักสูตรความงามและแฟชั่น	จำนวนหลักสูตรที่ได้รับ	80,000	-	80,000	80,000	-	-	-
2. จัดทำประชาสัมพันธ์หลักสูตร	การพัฒนา/ปรับปรุง	20,000	-	20,000	20,000	-	-	-
3. การอบรมหลักสูตรระยะสั้นความงามและแฟชั่น	จำนวน 2 หลักสูตร	200,000	-	200,000	-	100,000	100,000	-
4. การประกวด ความงามและแฟชั่น		180,000	-	180,000	-	-	180,000	-
5. การวิพากษ์/ประเมินหลักสูตร		20,000	-	20,000	-	-	20,000	-
รวม		500,000	-	100,000	100,000	100,000	300,000	-

5. โครงการพัฒนาคุณลักษณะบัณฑิตในศตวรรษที่ 21

กิจกรรม	ตัวชี้วัด	งบประมาณแผ่นดิน	งบรายได้	รวม	งวดที่ 1 (1 ต.ค.-31 ธ.ค. 63)	งวดที่ 2 (1 ม.ค.-31 มี.ค. 64)	งวดที่ 3 (1 เม.ย.-30 มิ.ย. 64)	งวดที่ 4 (1 ก.ค.-30 ก.ย. 64)
1. การอบรมบุคลิกภาพ ภาวะผู้นำ การให้ความรู้ด้านประกันคุณภาพแก่นักศึกษา	ร้อยละของบัณฑิตที่ได้รับการประเมินคุณภาพจากผู้ใช้บัณฑิตตามกรอบมาตรฐานคุณวุฒิในระดับดีมาก	10,000	-	10,000	-	-	10,000	-
2. การทำนุบำรุงศิลปวัฒนธรรมและสืบสานภูมิปัญญาพื้นบ้าน		-	10,000	10,000	-	-	10,000	-
3. ไหว้ครูช่าง		-	15,000	15,000	-	-	-	15,000
4. ไหว้พระพิรุณ		-	15,000	15,000	-	-	-	15,000
5. เตรียมความพร้อมในการทำงานของนักศึกษา คณะเทคโนโลยีการเกษตรและเทคโนโลยีอุตสาหกรรม		14,500		14,500	-	14,500	-	-
			7,500	7,500	-	7,500	-	-
6. ให้คำปรึกษาและการใช้ชีวิตแก่นักศึกษาคณะเทคโนโลยีการเกษตรและเทคโนโลยีอุตสาหกรรม	37,000	-	37,000	-	-	37,000	-	
รวม		61,500	47,500	109,000	-	22,000	57,000	30,000

6. โครงการพัฒนานวัตกรรมหุ่นยนต์และระบบอัตโนมัติเพื่อยกระดับความเป็นเลิศทางวิชาการ สาขาวิชาไฟฟ้าอุตสาหกรรม

กิจกรรม	ตัวชี้วัด	งบประมาณแผ่นดิน	งบรายได้	รวม	งวดที่ 1 (1 ต.ค.-31 ธ.ค. 63)	งวดที่ 2 (1 ม.ค.-31 มี.ค. 64)	งวดที่ 3 (1 เม.ย.-30 มิ.ย. 64)	งวดที่ 4 (1 ก.ค.-30 ก.ย. 64)
1. การประกวดแข่งขันหุ่นยนต์ ซีอาร์ยู โรบอทเกมส์ ระดับอาชีวศึกษาและอุดมศึกษา	ร้อยละของบัณฑิตที่ได้รับการประเมินคุณภาพจากผู้ใช้บัณฑิตตามกรอบมาตรฐานคุณวุฒิในระดับดีมาก	6,540	-	6,540	-	6,540	-	-
2. การประกวดแข่งขันหุ่นยนต์ ส.ส.ท. ชิงแชมป์ประเทศไทย		34,860	-	34,860	-	-	34,860	-
3. อบรมการพัฒนานวัตกรรมหุ่นยนต์และระบบอัตโนมัติ		8,600	-	8,600	-	-	8,600	-
รวม		50,000		50,000	-	6,540	43,460	-

7. โครงการการส่งเสริมทักษะทางภาษาอังกฤษ

กิจกรรม	ตัวชี้วัด	งบประมาณแผ่นดิน	งบรายได้	รวม	งวดที่ 1 (1 ต.ค.-31 ธ.ค. 63)	งวดที่ 2 (1 ม.ค.-31 มี.ค. 64)	งวดที่ 3 (1 เม.ย.-30 มิ.ย. 64)	งวดที่ 4 (1 ก.ค.-30 ก.ย. 64)
การส่งเสริมทักษะทางภาษาอังกฤษ (งานวิชาการ) 15,000 บาท	ร้อยละของจำนวนนักศึกษาที่ได้คะแนนตามเกณฑ์มหาวิทยาลัย	15,000	-	15,000	15,000	-	-	-
รวม		15,000	-	15,000	15,000	-	-	-

8. โครงการการส่งเสริมทักษะทางดิจิทัล

กิจกรรม	ตัวชี้วัด	งบประมาณแผ่นดิน	งบรายได้	รวม	งวดที่ 1 (1 ต.ค.-31 ธ.ค. 63)	งวดที่ 2 (1 ม.ค.-31 มี.ค. 64)	งวดที่ 3 (1 เม.ย.-30 มิ.ย. 64)	งวดที่ 4 (1 ก.ค.-30 ก.ย. 64)
การส่งเสริมทักษะทางดิจิทัล (งานวิชาการ) 15,000 บาท	ร้อยละของจำนวน นักศึกษาที่ได้คะแนน ตามเกณฑ์มหาวิทยาลัย	15,000	-	15,000	-	15,000	-	-
รวม		15,000	-	15,000	-	15,000	-	-

9. โครงการจัดหาสิ่งสนับสนุนการจัดการเรียนรู้เพื่อเพิ่มศักยภาพการเรียนรู้ของผู้เรียน

กิจกรรม	ตัวชี้วัด	งบประมาณแผ่นดิน	งบรายได้	รวม	งวดที่ 1 (1 ต.ค.-31 ธ.ค. 63)	งวดที่ 2 (1 ม.ค.-31 มี.ค. 64)	งวดที่ 3 (1 เม.ย.-30 มิ.ย. 64)	งวดที่ 4 (1 ก.ค.-30 ก.ย. 64)
1. จัดหาวัสดุสนับสนุนการเรียนการสอน สาขาวิชาอุตสาหกรรมอาหาร 54,180 บาท	1. จำนวนสิ่งสนับสนุนการเรียนรู้ตามรายการ 2. ระดับความพึงพอใจของนักศึกษาไม่น้อยกว่า 3.51	54,180	-	54,180	54,180	-	-	-
2. จัดหาวัสดุสนับสนุนการเรียนการสอน สาขาวิชาวิศวกรรมเครื่องกลและหุ่นยนต์ การเกษตร 14,504 บาท		14,504	-	14,504	-	14,504	-	-
3. จัดหาวัสดุสนับสนุนการเรียนการสอน แขนงวิชาเทคโนโลยีการผลิตพืช 40,000 บาท		40,000	-	40,000	40,000	-	-	-
4. จัดหาวัสดุสนับสนุนการเรียนการสอน สาขาวิชาการออกแบบสร้างสรรค์เชิงธุรกิจ 17,300 บาท		17,300	-	17,300	17,300	-	-	-
5. จัดซื้อวัสดุสนับสนุนการเรียนการสอนเพื่อเพิ่มศักยภาพของผู้เรียนสาขาวิชา ทล.บ. 2 ปี 45,780 บาท		45,780	-	45,780	20,000	25,780	-	-
6 จัดหาวัสดุสนับสนุนการเรียนการสอน สาขาวิชาการออกแบบผลิตภัณฑ์และกราฟฟิคดีไซน์ 12,000 บาท		12,000	-	12,000	-	-	12,000	-
7. จัดซื้อวัสดุและอุปกรณ์สนับสนุนการจัดการเรียนการสอนเพื่อเพิ่มศักยภาพของผู้เรียน ทล.บ. 4 ปี 16,300 บาท		16,300	-	16,300	13,300	-	3,000	-

กิจกรรม	ตัวชี้วัด	งบประมาณ แผ่นดิน	งบรายได้	รวม	งวดที่ 1 (1 ต.ค.-31 ธ.ค. 63)	งวดที่ 2 (1 ม.ค.-31 มี.ค. 64)	งวดที่ 3 (1 เม.ย.-30 มิ.ย. 64)	งวดที่ 4 (1 ก.ค.-30 ก.ย. 64)
8. จัดหาสิ่งสนับสนุนการเรียนรู้สาขาวิชา วิศวกรรมการจัดการอุตสาหกรรมและ สิ่งแวดล้อม 26,584 บาท		26,584	-	26,584	-	26,584	-	-
9. จัดหาสิ่งสนับสนุนการจัดโครงการทักษะ ด้านการจัดการฟาร์ม แขนงวิชาเทคโนโลยี การผลิตสัตว์ 60,000 บาท		60,000	-	60,000	40,000	20,000	-	-
10. การจัดหาสิ่งสนับสนุนการจัดการเรียนรู้ เพื่อเพิ่มศักยภาพการเรียนรู้ของผู้เรียน สาขาวิชาไฟฟ้าและอิเล็กทรอนิกส์ อุตสาหกรรม 70,000บาท		70,000	-	70,000	-	70,000	-	-
11. การจัดหาสิ่งสนับสนุนการเรียนรู้ แขนง วิชาเทคโนโลยีการเพาะเลี้ยงสัตว์น้ำฯ 19,690 บาท		19,690	-	19,690	9,845	9,845	-	-
12 จัดหาสิ่งสนับสนุนสำหรับการเรียนรู้ สาขาวิชาวิศวกรรมพลังงาน 3,720 บาท		3,720	-	3,720	3,720	-	-	-
รวม		308,058	-	198,345	166,713	15,000	-	-

10. โครงการจัดหาครุภัณฑ์การศึกษาเพื่อเพิ่มศักยภาพการเรียนรู้ของผู้เรียน

กิจกรรม	ตัวชี้วัด	งบประมาณแผ่นดิน	งบรายได้	รวม	งวดที่ 1 (1 ต.ค.-31 ธ.ค. 63)	งวดที่ 2 (1 ม.ค.-31 มี.ค. 64)	งวดที่ 3 (1 เม.ย.-30 มิ.ย. 64)	งวดที่ 4 (1 ก.ค.-30 ก.ย. 64)
จัดซื้อชุดฝึกเครื่องกัดซีเอ็นซีเสมือนจริงพร้อมเครื่องกัดซีเอ็นซี สาขาวิชาวิศวกรรมพลังงาน 1,850,000 บาท ประกอบด้วย 1) เครื่องกัดซีเอ็นซี พร้อมอุปกรณ์ จำนวน 1 เครื่อง 2) ชุดโปรแกรมการเรียนรู้ระบบซีเอ็นซี และโปรแกรมออกแบบเพื่อการผลิต จำนวน 1 ชุด 3) เครื่องคอมพิวเตอร์ประมวลผล จำนวน 1 เครื่อง 4) เครื่องคอมพิวเตอร์แบบพกพา จำนวน 1 เครื่อง 5) เครื่องสื่อสารแบบพกพา (Tablet) จำนวน 2 เครื่อง	1. จำนวนครุภัณฑ์การศึกษาตามรายการ 2. ระดับความพึงพอใจของนักศึกษาไม่น้อยกว่า 3.51	1,850,000	-	1,850,000	1,850,000	-	-	-

11. โครงการการเรียนรู้นอกห้องเรียนของนักศึกษาคณะเทคโนโลยีการเกษตรฯ

กิจกรรม	ตัวชี้วัด	งบประมาณแผ่นดิน	งบรายได้	รวม	งวดที่ 1 (1 ต.ค.-31 ธ.ค. 63)	งวดที่ 2 (1 ม.ค.-31 มี.ค. 64)	งวดที่ 3 (1 เม.ย.-30 มิ.ย. 64)	งวดที่ 4 (1 ก.ค.-30 ก.ย. 64)
1. ศึกษาดูงานโรงงานอุตสาหกรรมอาหาร	1. จำนวนนักศึกษา	4,720	-	4,720	-	4,720	-	-
2. ศึกษาดูงานนอกห้องเรียนแขนงวิชาเทคโนโลยีการผลิตพืช	2. ระดับความรู้ความเข้าใจที่เพิ่มขึ้น	27,700	-	27,700	-	27,700	-	-
3. การเรียนรู้นอกห้องเรียนร่วมกับสถานประกอบการ สาขาวิชาวิศวกรรมเครื่องกลหุ่นยนต์การเกษตร		26,096	-	26,096	26,096	-	-	-
4. การเรียนรู้นอกห้องเรียน สาขาวิชาการออกแบบสร้างสรรค์เชิงธุรกิจ		20,000	-	20,000	-	20,000	-	-
5. การศึกษาดูงานแหล่งการเรียนรู้นอกสถานที่ตามศาสตร์พระราชา สาขาวิชา ทล.บ. 2 ปี		24,920	-	24,920	-	24,920	-	-
6. สร้างประสบการณ์จากภาคอุตสาหกรรม สาขาวิศวกรรมการจัดการอุตสาหกรรมและสิ่งแวดล้อม		23,416	-	23,416	23,416	-	-	-
7. ศึกษาดูงานเพื่อเพิ่มทักษะการเรียนรู้ของนักศึกษาสาขาเทคโนโลยีการผลิตสัตว์		10,500	-	10,500	-	-	-	10,500
8. การเรียนรู้นอกห้องเรียน ด้านไฟฟ้าและอิเล็กทรอนิกส์		12,800	-	12,800	-	12,800	-	-
9. ศึกษาดูงาน ฯแขนงวิชาเทคโนโลยีการเพาะเลี้ยงสัตว์น้ำ		15,410	-	15,410	-	15,410	-	-

กิจกรรม	ตัวชี้วัด	งบประมาณ แผ่นดิน	งบรายได้	รวม	งวดที่ 1 (1 ต.ค.-31 ธ.ค. 63)	งวดที่ 2 (1 ม.ค.-31 มี.ค. 64)	งวดที่ 3 (1 เม.ย.-30 มิ.ย. 64)	งวดที่ 4 (1 ก.ค.-30 ก.ย. 64)
10. การเรียนรู้นอกห้องเรียน สาขาวิชา วิศวกรรมพลังงาน		44,380	-	44,380	-	44,380	-	-
รวม		209,942	-	209,942	49,512	149,930	-	10,500

12. โครงการเพิ่มทักษะการเรียนรู้ในศตวรรษที่ 21

กิจกรรม	ตัวชี้วัด	งบประมาณแผ่นดิน	งบรายได้	รวม	งวดที่ 1 (1 ต.ค.-31 ธ.ค. 63)	งวดที่ 2 (1 ม.ค.-31 มี.ค. 64)	งวดที่ 3 (1 เม.ย.-30 มิ.ย. 64)	งวดที่ 4 (1 ก.ค.-30 ก.ย. 64)
1. อบรมการออกแบบงานวิศวกรรมด้วยคอมพิวเตอร์ สาขาวิชาวิศวกรรมเครื่องกลและหุ่นยนต์การเกษตร	1. จำนวนนักศึกษาเข้าอบรม 2. ร้อยละของนักศึกษาที่ผ่านการรับรองมาตรฐานทักษะความรู้ความสามารถต่อ จำนวนนักศึกษาที่เข้ารับการพัฒนา	12,000	-	12,000	-	12,000	-	-
2. อบรมระบบอัตโนมัติในงานอุตสาหกรรมด้วย PLC สาขาวิชาวิศวกรรมเครื่องกลและหุ่นยนต์การเกษตร 17,000 บาท		17,000	-	17,000	-	17,000	-	-
3. วิศวจิตอาสาเรียนรู้ชุมชน สาขาวิชาวิศวกรรมเครื่องกลและหุ่นยนต์การเกษตร 17,600 บาท		17,600	-	17,600	-	17,600	-	-
4. สนับสนุนการเข้าร่วมประกวดแข่งขันของนักศึกษาสาขาวิชาการออกแบบสร้างสรรค์เชิงธุรกิจ 20,000 บาท		20,000	-	20,000	-	20,000	-	-
5. การอบรมเชิงปฏิบัติการเพื่อพัฒนาทักษะวิชาชีพและทักษะความสัมพันธ์ระหว่างบุคคลให้กับนักศึกษาและศิษย์เก่า สาขาวิชาการออกแบบ		6,000	-	6,000	-	-	6,000	-
6. การอบรมเชิงปฏิบัติการสร้างสมรรถนะของนักศึกษาสาขาวิชาการออกแบบในการใช้ทักษะวิชาชีพสู่ประโยชน์เชิงพาณิชย์		10,000	-	10,000	-	-	10,000	-
7. เสริมทักษะความรู้ทางด้านคอมพิวเตอร์ สาขาวิชาการออกแบบสร้างสรรค์เชิงธุรกิจ		5,600	-	5,600	-	5,600	-	-

กิจกรรม	ตัวชี้วัด	งบประมาณ แผ่นดิน	งบรายได้	รวม	งวดที่ 1 (1 ต.ค.-31 ธ.ค. 63)	งวดที่ 2 (1 ม.ค.-31 มี.ค. 64)	งวดที่ 3 (1 เม.ย.-30 มิ.ย. 64)	งวดที่ 4 (1 ก.ค.-30 ก.ย. 64)
8. พัฒนาทักษะการเรียนรู้ของบัณฑิตฯสาขาเทคโนโลยีอุตสาหกรรม ในศตวรรษที่ 21		15,500	-	15,500	-	-	15,500	-
9. การพัฒนาสมรรถนะของบัณฑิตให้ตอบสนองต่องานด้านการจัดการอุตสาหกรรม (ทล.บ. 4 ปี)		53,800	-	53,800	-	35,480	18,320	-
10. อบรมเชิงปฏิบัติการ Ready to work สาขาวิศวกรรมการจัดการอุตสาหกรรมและสิ่งแวดล้อม		16,500	-	16,500	-	9,000	-	7,500
11. จิตอาสา ผ้าป่าไร้ขีดเคิล สาขาวิศวกรรมการจัดการอุตสาหกรรมและสิ่งแวดล้อม		4,000	-	4,000	-	4,000	-	-
12. เสริมสร้างทักษะวิศวกรในศตวรรษที่ 21 สาขาวิศวกรรมการจัดการอุตสาหกรรมและสิ่งแวดล้อม		5,000	-	5,000	-	-	-	5,000
13. การพัฒนาสมรรถนะทักษะวิชาชีพของนักศึกษาสาขาวิชาไฟฟ้าและอิเล็กทรอนิกส์ ด้านการติดตั้งระบบ ไฟฟ้าภายในอาคาร		15,000	-	15,000	-	15,000	-	-
14. Ready to work สาขาวิชาวิศวกรรมพลังงาน		1,600	-	1,600	1,600	-	-	-
รวม		199,600	-	199,600	1,600	135,680	49,820	12,500

13. โครงการเตรียมความพร้อมเพื่อเพิ่มความรู้และทักษะให้กับนักศึกษา

กิจกรรม	ตัวชี้วัด	งบประมาณแผ่นดิน	งบรายได้	รวม	งวดที่ 1 (1 ต.ค.-31 ธ.ค. 63)	งวดที่ 2 (1 ม.ค.-31 มี.ค. 64)	งวดที่ 3 (1 เม.ย.-30 มิ.ย. 64)	งวดที่ 4 (1 ก.ค.-30 ก.ย. 64)
1. กิจกรรมเตรียมความพร้อม สาขาวิชาวิศวกรรมเครื่องกลและหุ่นยนต์การเกษตร	1. จำนวนนักศึกษาเข้าร่วมโครงการ 2. ร้อยละของนักศึกษาที่ผ่านเกณฑ์ตามที่หลักสูตรกำหนด	6,000	-	12,000	-	-	-	6,000
2. กิจกรรมเตรียมความพร้อม สาขาวิชาการออกแบบสร้างสรรค์เชิงธุรกิจ		2,000	-	17,000	-	-	2,000	-
3. เตรียมความพร้อมก่อนเข้าศึกษา สาขาวิศวกรรมการจัดการอุตสาหกรรมและสิ่งแวดล้อม		6,000	-	17,600	-	-	-	6,000
4. กิจกรรมการปรับพื้นฐาน เพื่อเพิ่มทักษะของผู้เข้าเรียน สาขาวิชาไฟฟ้าและอิเล็กทรอนิกส์		10,000	-	20,000	-	-	10,000	-
5. เตรียมความพร้อมสำหรับการประกอบวิชาชีพ แขนงวิชาเทคโนโลยีการเพาะเลี้ยงสัตว์น้ำ		6,000	-	6,000	-	6,000	-	-
รวม		30,000	-	30,000	-	6,000	12,000	12,000

14. โครงการพัฒนาบุคลากรเพื่อเพิ่มศักยภาพให้มีสมรรถนะสูงขึ้น

กิจกรรม	ตัวชี้วัด	งบประมาณแผ่นดิน	งบรายได้	รวม	งวดที่ 1 (1 ต.ค.-31 ธ.ค. 63)	งวดที่ 2 (1 ม.ค.-31 มี.ค. 64)	งวดที่ 3 (1 เม.ย.-30 มิ.ย. 64)	งวดที่ 4 (1 ก.ค.-30 ก.ย. 64)
สนับสนุนเงินงบประมาณในการพัฒนาบุคลากรเพื่อเพิ่มศักยภาพและสมรรถนะในการปฏิบัติงาน ในการเดินทางไปเข้าร่วมสัมมนา และอบรมทั้งภายในและต่างประเทศ เป็นค่าเบี้ยเลี้ยง ค่าลงทะเบียน ค่าที่พัก และค่าใช้จ่ายในการเดินทางไปราชการ	ร้อยละของบุคลากรที่ได้รับการพัฒนา มีศักยภาพสูงขึ้น	-	340,000	340,000	95,000	95,000	90,000	60,000
รวม		-	340,000	340,000	95,000	95,000	90,000	60,000

15. โครงการการจัดการความรู้ (KM)

กิจกรรม	ตัวชี้วัด	งบประมาณแผ่นดิน	งบรายได้	รวม	งวดที่ 1 (1 ต.ค.-31 ธ.ค. 63)	งวดที่ 2 (1 ม.ค.-31 มี.ค. 64)	งวดที่ 3 (1 เม.ย.-30 มิ.ย. 64)	งวดที่ 4 (1 ก.ค.-30 ก.ย. 64)
การจัดการความรู้ (KM)	1.จำนวนอาจารย์ที่เข้าร่วมโครงการจำนวน 40 ท่าน 2.ร้อยละของคณาจารย์ที่มีการจัดการเรียนการสอนแบบcoaching และ WiL ที่นำองค์ความรู้ไปใช้ประโยชน์ จำนวนอย่างน้อยร้อยละ 10 3.ร้อยละของคณาจารย์ที่มีการเผยแพร่ผลงานทางวิชาการที่มีคุณภาพ ที่นำองค์ความรู้ไปใช้ประโยชน์จำนวนอย่างน้อยร้อยละ 5	12,000	-	12,000	6,000	6,000	-	-
รวม		12,000	-	12,000	6,000	6,000	-	-

16. โครงการการจัดการศึกษาเชิงบูรณาการกับการทำงาน (WIL) และสหกิจศึกษา

กิจกรรม	ตัวชี้วัด	งบประมาณ แผ่นดิน	งบรายได้	รวม	งวดที่ 1 (1 ต.ค.-31 ธ.ค. 63)	งวดที่ 2 (1 ม.ค.-31 มี.ค. 64)	งวดที่ 3 (1 เม.ย.-30 มิ.ย. 64)	งวดที่ 4 (1 ก.ค.-30 ก.ย. 64)
1. อบรมเตรียมสหกิจศึกษาและการจัดการ สอนแบบ CWIE	1. จำนวนนักศึกษาที่ ผ่านการอบรมและ	36,724	-	36,724	-	36,724	-	-
2. ประกวดผลงานสหกิจศึกษา	สามารถไปปฏิบัติงาน การจัดการเรียนการ สอนแบบเชิงบูรณาการ กับการทำงาน (WIL) และสหกิจศึกษา 2. จำนวนนักศึกษาที่ได้ นำเสนอผลงานหลังจาก กลับจากสถาน ประกอบการ 3. จำนวนหน่วยงาน หรือองค์กรที่เป็น พันธมิตรทางการศึกษา	13,276	-	13,276	-	-	13,276	-
รวม		50,000	-	50,000	-	36,724	13,276	-

17. โครงการปรับปรุงสภาพแวดล้อมห้องปฏิบัติการ สาขาวิชาการออกแบบสร้างสรรค์เชิงธุรกิจ

กิจกรรม	ตัวชี้วัด	งบประมาณแผ่นดิน	งบรายได้	รวม	งวดที่ 1 (1 ต.ค.-31 ธ.ค. 63)	งวดที่ 2 (1 ม.ค.-31 มี.ค. 64)	งวดที่ 3 (1 เม.ย.-30 มิ.ย. 64)	งวดที่ 4 (1 ก.ค.-30 ก.ย. 64)
ปรับปรุงสภาพแวดล้อมห้องปฏิบัติการ สาขาวิชาการออกแบบสร้างสรรค์เชิงธุรกิจ	1. จำนวนสิ่งสนับสนุนการเรียนรู้ตามรายการ 2. ระดับความพึงพอใจของนักศึกษาไม่น้อยกว่า 3.51	10,000	-	10,000	10,000	-	-	-
รวม		10,000	-	10,000	10,000	-	-	-

18. โครงการพัฒนาระบบกลไกและกระบวนการรับนักศึกษาใหม่คณะเทคโนโลยีการเกษตรฯ

กิจกรรม	ตัวชี้วัด	งบประมาณแผ่นดิน	งบรายได้	รวม	งวดที่ 1 (1 ต.ค.-31 ธ.ค. 63)	งวดที่ 2 (1 ม.ค.-31 มี.ค. 64)	งวดที่ 3 (1 เม.ย.-30 มิ.ย. 64)	งวดที่ 4 (1 ก.ค.-30 ก.ย. 64)
ประชาสัมพันธ์กลไกและกระบวนการรับนักศึกษาใหม่ของคณะโดยการสร้างเครือข่ายกลุ่มโรงเรียนระดับมัธยมศึกษากลุ่มโรงเรียนเป้าหมาย	ร้อยละของจำนวนนักเรียนที่สมัครเข้าเรียนมีจำนวนเพิ่มขึ้น	100,000	-	100,000	45,000	40,000	5,000	10,000
รวม		100,000	-	100,000	45,000	40,000	5,000	10,000

19. โครงการประชาสัมพันธ์หลักสูตรครุศาสตร์อุตสาหกรรม สาขาวิชาออกแบบผลิตภัณฑ์และกราฟิกดีไซน์

กิจกรรม	ตัวชี้วัด	งบประมาณ แผ่นดิน	งบรายได้	รวม	งวดที่ 1 (1 ต.ค.-31 ธ.ค. 63)	งวดที่ 2 (1 ม.ค.-31 มี.ค. 64)	งวดที่ 3 (1 เม.ย.-30 มิ.ย. 64)	งวดที่ 4 (1 ก.ค.-30 ก.ย. 64)
ประชาสัมพันธ์หลักสูตรครุศาสตร์ อุตสาหกรรม สาขาวิชาออกแบบผลิตภัณฑ์ และกราฟิกดีไซน์	ร้อยละของจำนวน นักเรียนที่สมัครเข้า เรียนมีจำนวนเพิ่มขึ้น	6,000	-	6,000	6,000	-	-	-
รวม		6,000	-	6,000	6,000	-	-	-

20. โครงการการประชาสัมพันธ์และกระบวนการรับนักศึกษาใหม่สาขาวิชาไฟฟ้าและอิเล็กทรอนิกส์อุตสาหกรรม

กิจกรรม	ตัวชี้วัด	งบประมาณแผ่นดิน	งบรายได้	รวม	งวดที่ 1 (1 ต.ค.-31 ธ.ค. 63)	งวดที่ 2 (1 ม.ค.-31 มี.ค. 64)	งวดที่ 3 (1 เม.ย.-30 มิ.ย. 64)	งวดที่ 4 (1 ก.ค.-30 ก.ย. 64)
ถ่ายทอดเทคโนโลยีหุ่นยนต์และสร้างเครือข่ายกลุ่มโรงเรียนระดับมัธยมเป้าหมาย	ร้อยละของจำนวนนักเรียนที่สมัครเข้าเรียนมีจำนวนเพิ่มขึ้น	15,000	-	15,000	5,000	10,000	-	-
รวม		15,000	-	15,000	5,000	10,000	-	-

21. โครงการทุนการศึกษาบรมราชาภิเษกเฉลิมพระเกียรติ

กิจกรรม	ตัวชี้วัด	งบประมาณ แผ่นดิน	งบรายได้	รวม	งวดที่ 1 (1 ต.ค.-31 ธ.ค. 63)	งวดที่ 2 (1 ม.ค.-31 มี.ค. 64)	งวดที่ 3 (1 เม.ย.-30 มิ.ย. 64)	งวดที่ 4 (1 ก.ค.-30 ก.ย. 64)
ทุนการศึกษาบรมราชาภิเษกเฉลิมพระเกียรติ	ร้อยละของจำนวน นักเรียนที่สมัครเข้า เรียนมีจำนวนเพิ่มขึ้น	-	40,000	40,000	-	-	-	40,000
รวม		-	40,000	40,000	-	-	-	40,000

ประเด็นยุทธศาสตร์ที่ 2

มหาวิทยาลัย
คณะฯ

การสร้างสรรค์การวิจัยเชิงพาณิชย์ พัฒนานวัตกรรมและพันธกิจสัมพันธ์เพื่อการพัฒนาท้องถิ่นอย่างยั่งยืน
Research for life การวิจัยเพื่อพัฒนานวัตกรรม

กลยุทธ์

1. สร้างศักยภาพงานวิจัยร่วมกับสถานประกอบการเพื่อสร้างนวัตกรรม
2. ยกระดับงานวิจัยนวัตกรรมร่วมกับนักศึกษา
3. หาแนวร่วมการวิจัยเพื่อให้ได้แหล่งทุนสนับสนุน

22. โครงการการเพิ่มขีดความสามารถด้านระบบงานวิจัยหรืองานสร้างสรรค์และบริการวิชาการสู่ท้องถิ่น

กิจกรรม	ตัวชี้วัด	งบประมาณแผ่นดิน	งบรายได้	รวม	งวดที่ 1 (1 ต.ค.-31 ธ.ค. 63)	งวดที่ 2 (1 ม.ค.-31 มี.ค. 64)	งวดที่ 3 (1 เม.ย.-30 มิ.ย. 64)	งวดที่ 4 (1 ก.ค.-30 ก.ย. 64)
1. สนับสนุนงานวิจัยหรืองานสร้างสรรค์และให้บริการวิชาการวิจัยสู่ท้องถิ่น สาขาละ 25,000 บาท 9 สาขาวิชา	จำนวนงานวิจัยตีพิมพ์ระดับชาติหรือนานาชาติ, จำนวนงานวิจัยที่สามารถแก้ปัญหาหรือเพิ่มมูลค่าในท้องถิ่น	-	225,000	225,000	112,500	67,500	45,000	-
2. การส่งเสริมและสนับสนุนการนำเสนอผลงาน วิจัยและงานสร้างสรรค์		-	100,000	100,000	20,000	30,000	30,000	20,000
3. การสนับสนุนการนำนักศึกษาเข้าร่วมแข่งขันผลงานและทักษะวิชาชีพต่างๆ ของภาควิชาเทคโนโลยีการเกษตร		-	60,000	60,000	-	60,000	-	-
รวม		-	385,000	385,000	132,500	157,500	75,000	20,000

ประเด็นยุทธศาสตร์ที่ 3

มหาวิทยาลัย
คณะฯ

การสร้างสรรค์การวิจัยเชิงพาณิชย์ พัฒนานวัตกรรมและพันธกิจสัมพันธ์เพื่อการพัฒนาท้องถิ่นอย่างยั่งยืน
การบริการวิชาการเพื่อความต้องการของท้องถิ่น

กลยุทธ์

1. เพิ่มเป้าหมายการลงพื้นที่ใช้เทคโนโลยีเพื่อค้นหาความต้องการที่แท้จริงของท้องถิ่น
2. ส่งเสริมการถ่ายทอดเทคโนโลยีที่เหมาะสมแก่ท้องถิ่น
3. พัฒนาความเข้มแข็งการสร้างเครือข่ายและฐานข้อมูลในการบริการวิชาการ

23. โครงการบริการวิชาการเพื่อถ่ายทอดเทคโนโลยีเพื่อการพัฒนาท้องถิ่นอย่างยั่งยืน สาขาวิชาวิศวกรรมพลังงาน

กิจกรรม	ตัวชี้วัด	งบประมาณ แผ่นดิน	งบรายได้	รวม	งวดที่ 1 (1 ต.ค.-31 ธ.ค. 63)	งวดที่ 2 (1 ม.ค.-31 มี.ค. 64)	งวดที่ 3 (1 เม.ย.-30 มิ.ย. 64)	งวดที่ 4 (1 ก.ค.-30 ก.ย. 64)
บริการวิชาการ สาขาวิชาวิศวกรรมพลังงาน	1. จำนวนชุมชน 2.ระดับความพึงพอใจ ของผู้เข้าร่วมโครงการ	9,200	-	9,200	-	9,200	-	-
รวม		9,200	-	9,200	-	9,200	-	-

24. โครงการพัฒนาผลิตภัณฑ์ชุมชนท้องถิ่น

กิจกรรม	ตัวชี้วัด	งบประมาณ แผ่นดิน	งบรายได้	รวม	งวดที่ 1 (1 ต.ค.-31 ธ.ค. 63)	งวดที่ 2 (1 ม.ค.-31 มี.ค. 64)	งวดที่ 3 (1 เม.ย.-30 มิ.ย. 64)	งวดที่ 4 (1 ก.ค.-30 ก.ย. 64)
1. พัฒนาแผนธุรกิจ การตลาดเพื่อการส่งออก และการตลาดออนไลน์	จำนวนกิจกรรม/ผลงาน หรือนวัตกรรมในการ พัฒนาท้องถิ่นอันเกิด จากการสร้างสรรค์ของ มหาวิทยาลัยที่แสดงถึง การเป็นองค์กรแห่งการ เรียนรู้	160,000	-	160,000	100,000	-	60,000	-
2. เวทีพัฒนาท้องถิ่นยั่งยืน		119,396	-	119,396	119,396	-	-	-
3. วิเคราะห์ศักยภาพกลุ่มผลิตภัณฑ์ชุมชน OTOP		120,678	-	120,678	100,478	20,200	-	-
4. พัฒนาคุณภาพผลิตภัณฑ์ OTOP		1,156,382	-	1,156,382	35,000	795,474	325,908	-
5. กิจกรรมพัฒนาบรรจุภัณฑ์ผลิตภัณฑ์และ ออกแบบผลิตภัณฑ์ชุมชน OTOP เพื่อการ ส่งออก		699,800	-	699,800	-	448,100	251,700	-
6. กิจกรรมพัฒนามาตรฐานเบื้องต้นของกลุ่ม ผลิตภัณฑ์ชุมชนด้วยกระบวนการทาง วิทยาศาสตร์		183,936	-	183,936	-	63,000	120,936	-
7. กำกับ ติดตาม ประเมินผลและเผยแพร่ผล การดำเนินงานโครงการ		59,808	-	59,808	-	-	59,808	-
รวม		2,500,000	-	2,500,000	354,874	1,326,774	818,352	-

25. โครงการการพัฒนาศูนย์เทคโนโลยีตามศาสตร์พระราชาทิศทางการเกษตรอัจฉริยะเพื่อความยั่งยืน

กิจกรรม	ตัวชี้วัด	งบประมาณแผ่นดิน	งบรายได้	รวม	งวดที่ 1 (1 ต.ค.-31 ธ.ค. 63)	งวดที่ 2 (1 ม.ค.-31 มี.ค. 64)	งวดที่ 3 (1 เม.ย.-30 มิ.ย. 64)	งวดที่ 4 (1 ก.ค.-30 ก.ย. 64)
1. การพัฒนาศูนย์เทคโนโลยีตามศาสตร์พระราชาทิศทางการเกษตรอัจฉริยะเพื่อความยั่งยืน	จำนวนกิจกรรม/ผลงานหรือนวัตกรรมในการพัฒนาท้องถิ่นอันเกิด	330,000	-	330,000	71,500	118,500	127,500	12,500
2. เทคโนโลยีการเกษตรอัจฉริยะ	จากการสร้างสรรค์ของ	727,000	-	727,000	99,000	296,240	331,760	-
3. เทคโนโลยีการแปรรูปอาหารปลอดภัยเพื่อเพิ่มมูลค่า	มหาวิทยาลัยที่แสดงถึงการเป็นองค์กรแห่งการเรียนรู้	218,000	-	218,000	68,000	75,000	75,000	-
4. การสร้างมูลค่าเพิ่มทางการเกษตรเพื่อความยั่งยืน		305,000	-	305,000	-	195,000	110,000	-
5. เพื่อเพิ่มศักยภาพตามความต้องการของเกษตรกรกลุ่มเป้าหมาย		420,000	-	420,000	5,072	4,240	410,688	-
รวม		2,000,000	-	2,000,000	243,572	688,980	1,054,948	12,500

26. โครงการนวัตกรรมโรงงานผลิตพืช (Plant Factory) เพื่อขับเคลื่อนเพิ่มมูลค่าสมุนไพรท้องถิ่น

กิจกรรม	ตัวชี้วัด	งบประมาณแผ่นดิน	งบรายได้	รวม	งวดที่ 1 (1 ต.ค.-31 ธ.ค. 63)	งวดที่ 2 (1 ม.ค.-31 มี.ค. 64)	งวดที่ 3 (1 เม.ย.-30 มิ.ย. 64)	งวดที่ 4 (1 ก.ค.-30 ก.ย. 64)
1. โครงสร้างนวัตกรรมโรงงานผลิตพืช การผลิตพืชสมุนไพร	จำนวนกิจกรรม/ผลงานหรือนวัตกรรมในการพัฒนาท้องถิ่นอันเกิดจากการสร้างสรรค์ของมหาวิทยาลัยที่แสดงถึงการเป็นองค์กรแห่งการเรียนรู้		919,000	919,000	919,000			
2. จัดอบรมถ่ายทอดเทคโนโลยี		-	81,000	81,000		45,600	30,400	5,000
รวม		-	1,000,000	1,000,000	919,000	45,600	30,400	5,000

ประเด็นยุทธศาสตร์ที่ 4

มหาวิทยาลัย
คณะฯ

การสร้างสรรคการวิจัย พัฒนานวัตกรรมและพันธกิจสัมพันธ์เพื่อการพัฒนาท้องถิ่นอย่างยั่งยืน
การทำนุบำรุงศิลปวัฒนธรรม

กลยุทธ์

1. ขยายพื้นที่ความร่วมมือทางด้านศิลปวัฒนธรรม
2. สร้างมูลค่าเพิ่มด้านการทำนุบำรุงศิลปวัฒนธรรมโดยบูรณาการร่วมกับการเรียนการสอนและการวิจัย

โครงการสร้างมูลค่าเพิ่มด้านศิลปวัฒนธรรม ภูมิปัญญาท้องถิ่น

กิจกรรม	ตัวชี้วัด	งบประมาณแผ่นดิน	งบรายได้	รวม	งวดที่ 1 (1 ต.ค.-31 ธ.ค. 63)	งวดที่ 2 (1 ม.ค.-31 มี.ค. 64)	งวดที่ 3 (1 เม.ย.-30 มิ.ย. 64)	งวดที่ 4 (1 ก.ค.-30 ก.ย. 64)
ทำนุบำรุงศิลปวัฒนธรรม	จำนวนกิจกรรมที่เกี่ยวกับศิลปวัฒนธรรม ภูมิปัญญาท้องถิ่นที่สร้างองค์ความรู้และนำไปถ่ายทอด หรือสามารถสร้างคุณค่าต่อสังคมชุมชน	-	-	-	-	-	-	-
รวม		-	-	-	-	-	-	-

ประเด็นยุทธศาสตร์ที่ 5

มหาวิทยาลัย	การพัฒนาประสิทธิภาพของระบบบริหารจัดการให้เป็นมหาวิทยาลัยแห่งนวัตกรรมเพื่อการพัฒนาท้องถิ่นสู่
มาตรฐานสากล	
คณะฯ	ธรรมาภิบาลเพื่อการพัฒนาองค์กร
กลยุทธ์	<ol style="list-style-type: none">1. สร้างแรงจูงใจบุคลากรให้พัฒนาตนเองตามความต้องการ2. ปรับปรุงกลไกระบบการบริหารจัดการให้โปร่งใส ตรวจสอบได้

27. โครงการพัฒนาระบบและกลไกการประกันคุณภาพ

กิจกรรม	ตัวชี้วัด	งบประมาณ แผ่นดิน	งบรายได้	รวม	งวดที่ 1 (1 ต.ค.-31 ธ.ค. 63)	งวดที่ 2 (1 ม.ค.-31 มี.ค. 64)	งวดที่ 3 (1 เม.ย.-30 มิ.ย. 64)	งวดที่ 4 (1 ก.ค.-30 ก.ย. 64)
1. การประชุมเชิงปฏิบัติการ ตรวจสอบและ ประเมินระบบ	1. จำนวนหลักสูตรของ คณะฯ ที่ได้รับการ	-	128,220	128,220	-	-	-	128,220
2. การอบรมเชิงปฏิบัติการ การจัดทำรายงาน ผลการดำเนินงานหลักสูตร (มคอ.7) ประจำปี การศึกษา 2563	ประเมินการประกัน คุณภาพการศึกษา ภายใน ระดับหลักสูตร2. 2. หลักสูตรทุกหลักสูตร ของคณะฯ ได้ผลการ ประเมินประกันคุณภาพ ภายใน ระดับหลักสูตร อยู่ในระดับดีขึ้น 3. ผลการประเมินการ ประกันคุณภาพการศึก ภายใน ระดับคณะ เทคโนโลยีการเกษตร และเทคโนโลยี อุตสาหกรรมอยู่ในระดับ ดีขึ้น	-	7,500	7,500	-	-	7,500	-
รวม		-	135,720	135,720	-	-	7,500	128,220

28. โครงการบริหารจัดการเพื่อสนับสนุนการดำเนินงานของคณะ

กิจกรรม	ตัวชี้วัด	งบประมาณแผ่นดิน	งบรายได้	รวม	งวดที่ 1 (1 ต.ค.-31 ธ.ค. 63)	งวดที่ 2 (1 ม.ค.-31 มี.ค. 64)	งวดที่ 3 (1 เม.ย.-30 มิ.ย. 64)	งวดที่ 4 (1 ก.ค.-30 ก.ย. 64)
1. จัดซื้อวัสดุในการจัดทำสิ่งสนับสนุนการจัดการเรียนการสอนและการบริหารจัดการคณะ	ระดับความพึงพอใจของผู้รับบริการ	-	324,944	324,944	50,000	100,000	100,000	74,944
2. ค่าจ้างเหมาถ่ายเอกสาร		-	100,000	100,000	30,000	30,000	30,000	10,000
3. ค่าจ้างซ่อมแซมครุภัณฑ์การศึกษา และครุภัณฑ์สำนักงาน		-	245,510	245,510	50,000	100,000	95,510	-
รวม		-	670,454	670,454	130,000	230,000	225,510	84,944

29. โครงการพัฒนาระบบและกลไกการบริหารจัดการตามหลักธรรมาภิบาล

กิจกรรม	ตัวชี้วัด	งบประมาณ แผ่นดิน	งบรายได้	รวม	งวดที่ 1 (1 ต.ค.-31 ธ.ค. 63)	งวดที่ 2 (1 ม.ค.-31 มี.ค. 64)	งวดที่ 3 (1 เม.ย.-30 มิ.ย. 64)	งวดที่ 4 (1 ก.ค.-30 ก.ย. 64)
การจัดประชุมคณะกรรมการประจำคณะ	ระดับความพึงพอใจของคณาจารย์และบุคลากรต่อการบริหารจัดการของคณะ	-	40,000	40,000	10,000	10,000	10,000	10,000
รวม		-	40,000	40,000	10,000	10,000	10,000	10,000

30. โครงการสัมมนาเชิงปฏิบัติการทบทวนแผนและจัดทำแผนยุทธศาสตร์คณะ

กิจกรรม	ตัวชี้วัด	งบประมาณแผ่นดิน	งบรายได้	รวม	งวดที่ 1 (1 ต.ค.-31 ธ.ค. 63)	งวดที่ 2 (1 ม.ค.-31 มี.ค. 64)	งวดที่ 3 (1 เม.ย.-30 มิ.ย. 64)	งวดที่ 4 (1 ก.ค.-30 ก.ย. 64)
จัดสัมมนาเชิงปฏิบัติการการจัดทำแผนทบทวนแผนและการประเมินแผนปฏิบัติการ	1. จำนวนผู้เข้าร่วมโครงการ 2. แผนยุทธศาสตร์, แผนปฏิบัติการประจำปีที่ได้รับการทบทวน	-	182,670	182,670	-	-	182,670	-
รวม		-	182,670	182,670	-	-	182,670	-

31. โครงการพัฒนาบุคลากรสายสนับสนุนเพื่อเข้าสู่ตำแหน่งชำนาญการ

กิจกรรม	ตัวชี้วัด	งบประมาณแผ่นดิน	งบรายได้	รวม	งวดที่ 1 (1 ต.ค.-31 ธ.ค. 63)	งวดที่ 2 (1 ม.ค.-31 มี.ค. 64)	งวดที่ 3 (1 เม.ย.-30 มิ.ย. 64)	งวดที่ 4 (1 ก.ค.-30 ก.ย. 64)
สนับสนุนเงินงบประมาณในการพัฒนาบุคลากรสายสนับสนุนเพื่อเพิ่มศักยภาพและสมรรถนะในการปฏิบัติงาน และเพื่อการพัฒนาเลื่อนระดับตามสายงาน เป็นค่าใช้จ่ายในการเดินทางไปเข้าร่วมสัมมนา และอบรม ค่าเบี้ยเลี้ยง ค่าลงทะเบียน ค่าที่พัก และค่าใช้จ่ายเดินทางไปราชการ	จำนวนบุคลากรที่ได้รับ การพัฒนา/เลื่อนระดับตามสายงาน	-	60,000	60,000	20,000	20,000	10,000	10,000
รวม		-	60,000	60,000	20,000	20,000	10,000	10,000

ส่วนที่ 5

การติดตาม ตรวจสอบและประเมินผล

การติดตาม ตรวจสอบและประเมินผล

การดำเนินการให้ได้ผลลัพธ์ตามเป้าหมายที่ได้กำหนดไว้ นั้น คณะเทคโนโลยีการเกษตรและเทคโนโลยีอุตสาหกรรม ได้กำหนดให้หน่วยงานทุกระดับดำเนินการอย่างเป็นระบบตั้งแต่การวางแผน การนำแผนไปสู่การปฏิบัติ การติดตาม ตรวจสอบและการประเมินผล

วัตถุประสงค์ของการติดตามและประเมินผล

1. เพื่อติดตามการดำเนินงานในช่วงปีงบประมาณ พ.ศ. 2564 กับเป้าหมายที่ตั้งไว้
2. เพื่อนำผลการประเมินมาใช้เป็นแนวทางในการปรับปรุงพัฒนางานและเป็นข้อมูลประกอบการตัดสินใจ
3. เพื่อทบทวนทิศทางนโยบายและแนวทางการบริหารงานของคณะฯ

ส่วนประกอบสำคัญในการติดตาม ตรวจสอบและประเมินผล

1. การจัดทำแผนปฏิบัติการประจำปี
2. การวางแผนและการบริหารโครงการสำหรับหน่วยงานทุกระดับ
3. การจัดทำรายงานการติดตาม ตรวจสอบและประเมินผล ประสิทธิภาพ ประสิทธิผลการใช้จ่ายงบประมาณการ
4. การจัดทำคู่มือประกันคุณภาพภายใน และคำรับรองการปฏิบัติราชการ
5. การจัดทำรายงานประเมินตนเอง (SAR) การประกันคุณภาพภายใน

การติดตามความก้าวหน้าการดำเนินโครงการของคณะฯ

การติดตามความก้าวหน้าของการดำเนินโครงการ หมายถึง การตรวจสอบความคืบหน้าของการดำเนินงานจริงเปรียบเทียบกับแผนปฏิบัติงานและแผนงบประมาณที่กำหนดไว้ อย่างไรก็ตามในกรณีที่มีปัญหา/อุปสรรคเกิดขึ้น จะทำให้สามารถวิเคราะห์ปัญหา/สาเหตุและปรับเปลี่ยนแผนปฏิบัติงานและแผนงบประมาณได้ รวมทั้งสามารถปรับเปลี่ยนระยะเวลาการดำเนินงานให้สอดคล้องกับสถานการณ์ที่เปลี่ยนแปลงได้อย่างทันท่วงที ท้ายที่สุดจะทำให้การดำเนินโครงการเป็นไปตามเป้าหมายที่กำหนดไว้ได้อย่างมีประสิทธิภาพ ทั้งนี้ สิ่งที่ได้จากการติดตามความก้าวหน้าของการดำเนินโครงการ คือ รายงานความคืบหน้าโครงการ และข้อเสนอแนะตามระยะเวลาที่กำหนดโดยมีหลักการติดตามความก้าวหน้าของการดำเนินโครงการ ประกอบด้วย ขั้นตอนสำคัญ 4 ขั้นตอน ดังนี้

ขั้นตอนที่ 1 จัดทำและอนุมัติแผนปฏิบัติราชการและแผนงบประมาณ

หมายถึง การจัดทำแผนปฏิบัติการ (Project Schedule) และแผนงบประมาณ (Project Cost) ต้องมีความเหมาะสมและสอดคล้องกัน เพื่อใช้เป็นแผนอ้างอิงในการติดตามความคืบหน้าของโครงการ และสามารถแก้ไขปัญหาได้ทันท่วงที

ขั้นตอนที่ 2 พิจารณาความคืบหน้า ตามแผนปฏิบัติการและแผนงบประมาณ

หมายถึง การติดตามความคืบหน้า แผนปฏิบัติการ (Schedule Variance) และการติดตามความคืบหน้าแผนงบประมาณ (Cost Variance) ได้แก่ การเปรียบเทียบผลการดำเนินงาน ณ เวลาปัจจุบัน กับแผนที่กำหนด เพื่อให้รู้ถึงความเบี่ยงเบนจากแผนงานที่กำหนด

ขั้นตอนที่ 3 ทบทวน/ปรับเปลี่ยนแผนปฏิบัติการ แผนงบประมาณและระยะเวลาดำเนินงาน

ในกรณีที่โครงการเบี่ยงเบนไปจากเป้าหมายที่กำหนด จำเป็นอย่างยิ่งที่จะต้องมีการวิเคราะห์สาเหตุ/ปัญหา และทบทวน/การปรับเปลี่ยนแผนปฏิบัติการ แผนงบประมาณ และระยะเวลาดำเนินงาน เพื่อให้มั่นใจว่าโครงการจะยังคงบรรลุเป้าหมายที่กำหนดไว้

ขั้นตอนที่ 4 สรุปผลการติดตามปัญหา อุปสรรค วิธีการแก้ไข และบทเรียน

การสรุปปัญหาและอุปสรรคที่ส่งผลต่อความสำเร็จของโครงการนั้น ดำเนินการดังนี้

1. ติดตามผลการใช้จ่ายงบประมาณตามแผนปฏิบัติการ และจัดทำรายงานผลการดำเนินงาน รอบ 3, 6, 9 และ 12 เดือน ดำเนินการโดยงานนโยบายและแผน
2. รายงานความก้าวหน้าของแผนปฏิบัติการ รอบ 3, 6, 9 และ 12 เดือน ต่อคณะกรรมการบริหารคณะ ดำเนินการโดยหน่วยงาน/สาขาวิชา
3. ประเมินความก้าวหน้าการตรวจสอบภายใน โดยคณะกรรมการติดตามตรวจสอบภายใน ที่คณะฯ แต่งตั้ง
4. รายงานประเมินตนเองตามคำรับรองการปฏิบัติราชการและการประกันคุณภาพภายใน

กระบวนการติดตามความก้าวหน้าการดำเนินโครงการ

การติดตามความก้าวหน้าของการดำเนินโครงการ ของสาขาวิชา ภาควิชา และคณะฯ ให้ทุกหน่วยงาน ดำเนินการตามกระบวนการและขั้นตอนต่าง ๆ เพื่อนำไปสู่การปฏิบัติดังนี้

กระบวนการ	การดำเนินงาน
<div style="border: 1px solid black; padding: 5px; text-align: center;">ตรวจสอบอนุมัติโครงการ รวมถึงเป้าหมายและขอบเขตของโครงการ</div>	<ul style="list-style-type: none"> • ตรวจสอบรายละเอียดการอนุมัติให้ดำเนินโครงการ • ตรวจสอบเป้าหมายและขอบเขตของโครงการ
↓	
<div style="border: 1px solid black; padding: 5px; text-align: center;">จัดทำแผนปฏิบัติการโครงการ และแผนงบประมาณโครงการ</div>	<ul style="list-style-type: none"> • จัดทำรายละเอียดแผนปฏิบัติการ (Project Schedule) แผนงบประมาณ (Project Cost) ที่ต้องชัดเจนและสอดคล้องกัน • ใช้เป็นแผนอ้างอิงในการติดตามความคืบหน้าของโครงการและสามารถแก้ไขปัญหาได้อย่างเป็นระบบ
↓	
<div style="border: 1px solid black; padding: 5px; text-align: center;">ติดตามคืบหน้าตามแผนปฏิบัติการ และแผนงบประมาณ</div>	<ul style="list-style-type: none"> • ติดตามความคืบหน้าตามแผนปฏิบัติการและแผนงบประมาณ โดยเปรียบเทียบกับผลที่ดำเนินการได้จริง ณ เวลาปัจจุบัน
↓	
<div style="border: 1px solid black; padding: 5px; text-align: center;">ปรับเปลี่ยนแผนปฏิบัติการ แผนงบประมาณ ระยะเวลาดำเนินงาน</div>	<ul style="list-style-type: none"> • วิเคราะห์ความเบี่ยงเบนของแผนทั้งในเชิงปริมาณ คุณภาพ และระยะเวลา • พิจารณาปรับเปลี่ยนแผนปฏิบัติการ แผนงบประมาณ และระยะเวลาดำเนินงาน เพื่อให้โครงการจะบรรลุเป้าหมายที่กำหนด
↓	
<div style="border: 1px solid black; padding: 5px; text-align: center;">ติดตามปัญหาและอุปสรรคตลอดจนวิธีการแก้ไขปัญหา</div>	<ul style="list-style-type: none"> • ประมวลผลปัญหาที่เกิดขึ้นจากการดำเนินโครงการ

การตรวจสอบ

เป็นการกำกับติดตามการดำเนินการตามแผนปฏิบัติการ ตรวจสอบการขออนุมัติโครงการให้เป็นไปตามเป้าหมายและงบประมาณที่ได้กำหนดไว้ ดำเนินการดังนี้

1. ตรวจสอบการขออนุมัติโครงการ/กิจกรรมโดยงานนโยบายแผน
2. อนุมัติโครงการ/กิจกรรมโดยคณะผู้บริหาร
3. ตรวจสอบการเบิกจ่ายงบประมาณโดยงานการเงิน
4. ตรวจสอบผลการดำเนินงานภายหลังเสร็จสิ้นโครงการ/กิจกรรมโดยงานนโยบายแผน
5. ตรวจสอบผลการดำเนินงานประจำปีงบประมาณโดยหน่วยงานตรวจสอบภายในของ

มหาวิทยาลัย

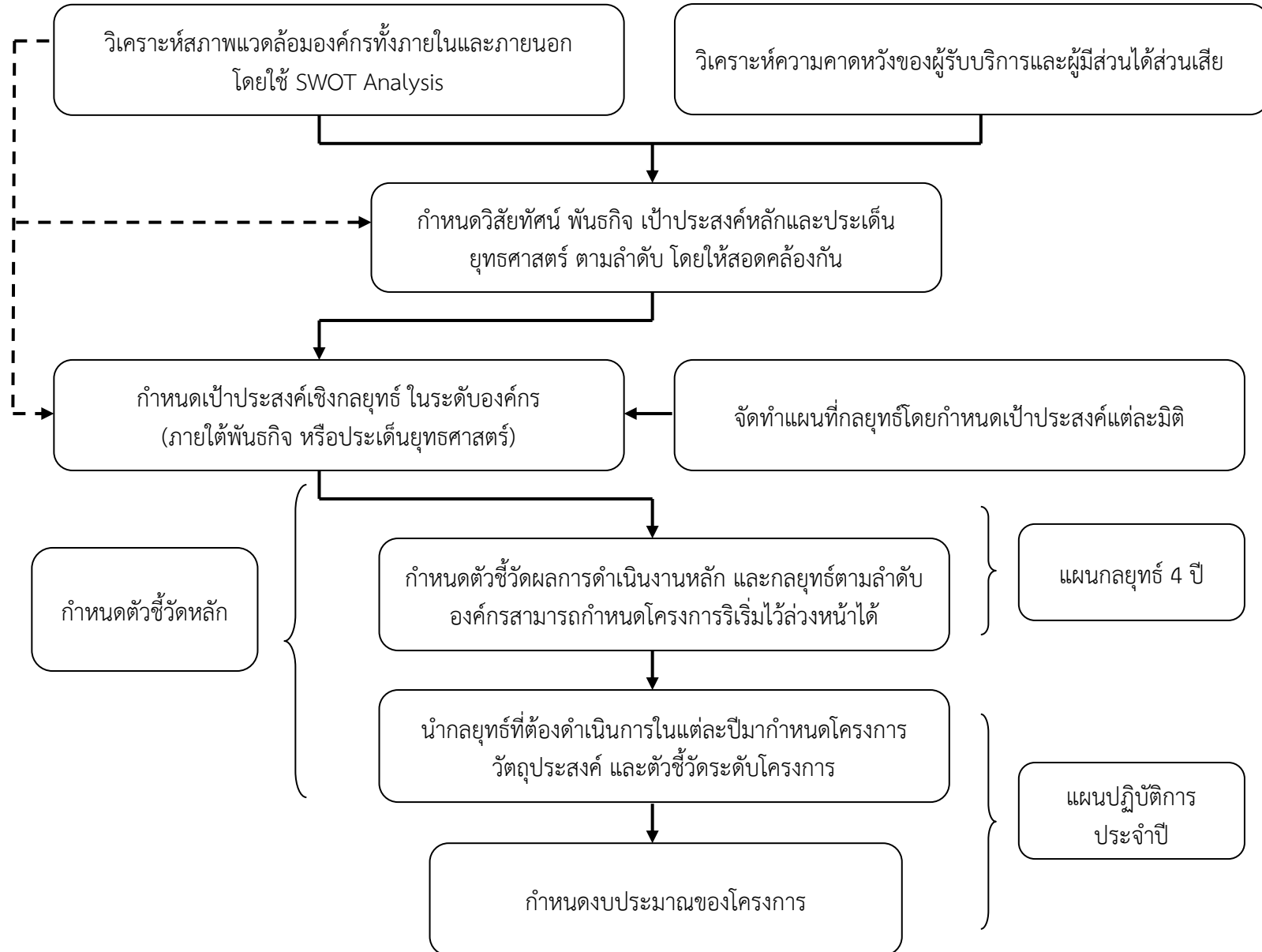
การประเมินผล

หน่วยงานระดับสาขาวิชา ภาควิชา และระดับคณะฯ ต้องดำเนินงานจัดทำรายงานประเมินตนเองของแต่ละตัวชี้วัดให้บรรลุเป้าหมาย ตามเกณฑ์มาตรฐานแต่ละตัวชี้วัด และจัดให้มีคณะกรรมการประเมินจากบุคคลภายใน และบุคคลภายนอกมาทำการประเมิน ตามข้อกำหนดในแต่ละระดับ

1. ประเมินผลประสิทธิภาพ ประสิทธิผลของการใช้จ่ายงบประมาณตามแผนปฏิบัติการและแผนงบประมาณของหน่วยงานทุกระดับ เพื่อจัดทำรายงานการประเมินความสำเร็จของแผน
2. ประเมินตนเองตามตัวบ่งชี้ใน 5 องค์ประกอบ สำหรับการประกันคุณภาพภายในประจำปี การศึกษา และรับการประเมินจากคณะกรรมการประเมินจาก สกอ.
3. การรายงาน ติดตาม ตรวจสอบและประเมินจากหน่วยตรวจสอบภายในของมหาวิทยาลัย

ภาคผนวก

แผนภาพแสดงกระบวนการจัดทำแผนยุทธศาสตร์





เลขที่.....
วันที่รับ.....

โครงการ ขอดั้งบประมาณรายจ่าย ประจำปีงบประมาณ พ.ศ. 2564

1. หน่วยงานหลัก คณะเทคโนโลยีการเกษตรและเทคโนโลยีอุตสาหกรรม

2. ชื่อโครงการ

ชื่อกิจกรรม

ลักษณะกิจกรรม

ลักษณะการดำเนินการ

โครงการใหม่

โครงการที่ทำครั้งเดียว (โครงการที่ริเริ่มใหม่ไม่เคยมีมาก่อน)

โครงการที่ดำเนินการต่อเนื่อง ต่อเนื่องปี

โครงการที่นำมาต่อยอดขยายผล

จากโครงการ/กิจกรรม.....

โครงการเดิม

โครงการที่ทำซ้ำทุกปีในกลุ่มเป้าหมายเดิม

โครงการที่ทำซ้ำทุกปีโดยขยายผลกลุ่มเป้าหมายใหม่

3. ลักษณะของโครงการสอดคล้องกับ ตัวชี้วัด / ตัวบ่งชี้

3.1 สอดคล้องกับประเด็นยุทธศาสตร์ กลยุทธ์ ตัวชี้วัดตามแผนยุทธศาสตร์ของมหาวิทยาลัย ระยะที่ 1 (ปี 2561-2564)

ประเด็นยุทธศาสตร์ที่ :

กลยุทธ์ที่ :

ตัวชี้วัดที่ :

3.2 สอดคล้องกับประเด็นยุทธศาสตร์ กลยุทธ์ ตัวชี้วัดแผนยุทธศาสตร์ของคณะ

ประเด็นยุทธศาสตร์ที่ :

กลยุทธ์ที่ :

ตัวชี้วัดที่ :

การบูรณาการกับภารกิจอื่น

การวิจัย ชื่อโครงการ

.....

การบริการวิชาการ ชื่อโครงการ.....

การเรียนการสอน ชื่อรายวิชา.....

ทำนุบำรุงศิลปวัฒนธรรม (ระบุ).....

ผลลัพธ์ที่พึงประสงค์ของการศึกษา (DOE Thailand)

ผู้เรียนรู้ (มีความเพียร ใฝ่รู้ ทักษะการเรียนรู้ตลอดชีวิต ก้าวทันยุคดิจิทัล มีสมรรถนะ (Competency) รักษ์และประยุกต์ภูมิปัญญาไทย มีทักษะชีวิตเพื่อสัมมาอาชีพ)

ผู้ร่วมสร้างสรรค์นวัตกรรม (ทักษะทางปัญญา ทักษะในศตวรรษที่ ๒๑ Digital Intelligent ความคิดสร้างสรรค์ การบูรณาการข้ามศาสตร์ พัฒนานวัตกรรม)

พลเมืองที่เข้มแข็ง (รักชาติ รักท้องถิ่น จิตสำนึกพลเมืองไทย ความยุติธรรม ความเท่าเทียม การอยู่ร่วมกันในสังคมไทย การจัดการทรัพยากรธรรมชาติสิ่งแวดล้อมที่ยั่งยืน)

4. หลักการและเหตุผล

.....

.....

.....

5. วัตถุประสงค์

.....

.....

6. แผนการปฏิบัติงาน

เป้าหมายของโครงการ

1. เป้าหมายเชิงปริมาณ

.....

2. เชิงคุณภาพ

.....

ผลที่คาดว่าจะได้รับ

.....

.....

7. รายละเอียดงบประมาณรายจ่าย รหัสงบประมาณ.....

หมวดรายจ่าย	รายละเอียด	จำนวนเงิน	แผนการเบิกจ่ายงบประมาณ			
			ไตรมาส 1 (ต.ค.-ธ.ค.63)	ไตรมาส 2 (ม.ค.-มี.ค.64)	ไตรมาส 3 (เม.ย.-มิ.ย.64)	ไตรมาส 4 (ก.ค.-ก.ย.64)
ค่าตอบแทน	1.					
	2.					
	3.					
ค่าใช้สอย	1.					
	2.					
	3.					
ค่าวัสดุ	1.					
	2.					
	3.					
	รวม					

8. การกำหนดตัวชี้วัดของกิจกรรม

กิจกรรม	ตัวชี้วัด	หน่วยนับ	ค่าเป้าหมายของตัวชี้วัด			
			ไตรมาส 1 (ต.ค.-ธ.ค.63)	ไตรมาส 2 (ม.ค.-มี.ค.64)	ไตรมาส 3 (เม.ย.-มิ.ย.64)	ไตรมาส 4 (ก.ค.-ก.ย.64)
	เชิงปริมาณ					
					
	เชิงคุณภาพ					
					

9. การประเมินผล

- ความพึงพอใจของกลุ่มเป้าหมาย
- ผู้รับบริการมีความรู้ความเข้าใจ
- มีการนำความรู้ไปใช้ประโยชน์
- อื่นๆ ระบุ.....

10. ระยะเวลาที่ใช้ในโครงการ

.....

11. สถานที่ดำเนินงาน

.....

12. ผู้ขออนุมัติโครงการ

ลงชื่อ.....

(.....)

ผู้รับผิดชอบโครงการ

13. ผู้ตรวจสอบรายละเอียดโครงการ

.....

.....

ลงชื่อ.....

(นางสุประวีณ์ สิทธิอัครานนท์)

รักษาการหัวหน้าสำนักงานคณบดี

14. ความเห็นของรองคณบดีฝ่ายบริหาร

.....

.....

ลงชื่อ.....

(ผู้ช่วยศาสตราจารย์วีระชาติ จริตงาม)

รองคณบดีฝ่ายบริหาร

15. ความเห็นของคณบดี

- อนุมัติ
- ไม่อนุมัติ

.....

.....

ลงชื่อ.....

(รองศาสตราจารย์ ดร.รัช พะยั้ม)

คณบดีคณะเทคโนโลยีการเกษตรและเทคโนโลยีอุตสาหกรรม

แบบรายงานผลการดำเนินงานกิจกรรม
คณะเทคโนโลยีการเกษตรและเทคโนโลยีอุตสาหกรรม ประจำปีงบประมาณ 25.....

1. ชื่อโครงการ.....
2. ชื่อกิจกรรม.....
ประเภทกิจกรรม อยู่ในแผนปฏิบัติการ ปี 25.. นอกแผนปฏิบัติการ ปี 25..
3. ผู้รับผิดชอบโครงการ..... สาขาวิชา.....
4. วันที่ดำเนินการ.....
5. ความสอดคล้องของแผน
 - 3.1. ประเด็นยุทธศาสตร์ที่ 1 2 3 4 5
 - 3.2. เป้าประสงค์ 1 2 3 4 5
 - 3.3. มาตรฐานการประกันคุณภาพการศึกษา
สกอ. ตัวบ่งชี้ที่.....

6. วัตถุประสงค์

ที่	วัตถุประสงค์	ตัวชี้วัด	เป้าหมาย	ผลการดำเนินงาน	สภาพความสำเร็จ	
					บรรลุ	ไม่บรรลุ

7. เป้าหมายและการประเมินผลโครงการ

- 7.1 เป้าหมายเชิงปริมาณ.....
ผลการประเมินเชิงปริมาณ () ผ่าน () ไม่ผ่าน
(ระบุ).....
- 7.2 เป้าหมายเชิงคุณภาพ.....
ผลการประเมินเชิงคุณภาพ
 - ความพึงพอใจของกลุ่มเป้าหมาย ร้อยละ...../ระดับ..... () ผ่าน () ไม่ผ่าน
 - ความรู้ความเข้าใจที่เพิ่มขึ้น ร้อยละ...../ระดับ..... () ผ่าน () ไม่ผ่าน
 - นำความรู้ไปใช้ประโยชน์ได้ ร้อยละ...../ระดับ..... () ผ่าน () ไม่ผ่าน
 - อื่นๆ..... () ผ่าน () ไม่ผ่าน

8. กิจกรรมที่ดำเนินการ

กิจกรรมที่ดำเนินการ	ช่วงเวลา		งบประมาณ	
	แผน	ปฏิบัติจริง	แผน	ปฏิบัติจริง
1. ชื่นวางแผนงาน (P)				
2. ชื่นดำเนินการ (D)				
3. ชื่นสรุปและประเมินผล (C)				
4. ชื่นปรับปรุงตามผลการประเมิน (A)				

9. การบูรณาการของโครงการกับการเรียนการสอน การวิจัย หรือการบริการวิชาการ

- ไม่มี
- การเรียนการสอน รายวิชา.....
โดย.....
.....
- การวิจัย ชื่อโครงการวิจัย เรื่อง.....
โดย.....
.....
- การบริการวิชาการ ชื่อโครงการบริการวิชาการ.....
โดย.....
.....

10. ภาพกิจกรรม



ภาพที่ 1 แสดง



ภาพที่ 2 แสดง

11. ปัญหาอุปสรรค/ข้อเสนอแนะ ในการดำเนินงานของโครงการ

11.1 ปัญหาอุปสรรค

.....
.....

11.2. ข้อเสนอแนะ

.....
.....

เอกสารอ้างอิง

- a. โครงการ เลขที่.....
- b. คำสั่งแต่งตั้งคณะกรรมการปฏิบัติหน้าที่โครงการ เลขที่.....
- c. คำสั่งแต่งตั้งวิทยากร เลขที่.....
- d. หนังสือเชิญวิทยากรจากภายนอก ที่.....(ถ้ามี)
- e. บันทึกเชิญวิทยากร ที่.....(ถ้ามี)

ลงชื่อ.....

(.....)

ผู้ประเมินผล

วันที่.....

แบบรายงานการประเมินผลความสำเร็จของการบูรณาการโครงการ
คณะเทคโนโลยีการเกษตรและเทคโนโลยีอุตสาหกรรม ประจำปีงบประมาณ 2564

1. ประเภทโครงการ

1.1 การบริการวิชาการแก่สังคม

1.2 ทำนุบำรุงศิลปะและวัฒนธรรม

2. ชื่อโครงการ.....

3. กลุ่มเป้าหมาย และจำนวนของผู้เข้าร่วม

.....

.....

4. ระยะเวลา วัน เวลา และสถานที่จัด

.....

5. ผลการประเมินความพึงพอใจของโครงการ/กิจกรรม

ผลการประเมินเป็นค่าเฉลี่ย มีค่าเฉลี่ยความพึงพอใจเท่ากับ จากคะแนนเต็ม 5 คะแนน

ผลการประเมินรูปแบบอื่น (กรณีไม่สามารถระบุผลการประเมินเป็นค่าเฉลี่ยได้)

.....

.....

6. ลักษณะการบูรณาการ

6.1 กรณีเป็นโครงการการบริการวิชาการแก่สังคม

การบริการวิชาการแก่สังคมกับการเรียนการสอน รายวิชา.....

นำมาเชื่อมโยงกับรายวิชา ดังนี้ (เช่น การกำหนดให้นักศึกษานำความรู้ไปจัดทำเป็นโครงการหรือกิจกรรมที่เป็นประโยชน์ต่อชุมชน)

.....

.....

ประสบความสำเร็จ เนื่องจาก.....

มีแนวทางการปรับปรุงการบูรณาการ ได้แก่.....

.....

การบริการวิชาการแก่สังคมกับงานวิจัย เรื่อง.....

นำมาเชื่อมโยงใช้กับงานวิจัย ดังนี้ (เช่น นำผลการวิจัยไปสู่การใช้ประโยชน์จริง หรือ นำความรู้ประสบการณ์จากการให้บริการกลับมาพัฒนาต่อยอดสู่การพัฒนาองค์ความรู้ใหม่ผ่านกระบวนการวิจัย)

.....

.....

ประสบความสำเร็จ เนื่องจาก.....

มีแนวทางการปรับปรุงการบูรณาการ ได้แก่.....

.....

6.2 กรณีเป็นโครงการ ทำนุบำรุงศิลปะและวัฒนธรรม

ทำนุบำรุงศิลปะและวัฒนธรรมกับการเรียนการสอน รายวิชา.....

นำมาเชื่อมโยงกับรายวิชา ดังนี้ (เช่น มีการจัดการเรียนการสอนที่นำการทำนุบำรุงศิลปะและวัฒนธรรมไปผสมผสานเป็นส่วนหนึ่งของกิจกรรมการเรียนการสอน)

.....

.....

ประสบความสำเร็จ เนื่องจาก.....

มีแนวทางการปรับปรุงการบูรณาการ ได้แก่.....

.....

ทำนุบำรุงศิลปะและวัฒนธรรมกับกิจกรรมนักศึกษา ชื่อกิจกรรม.....
นำมาเชื่อมโยงกับกิจกรรมนักศึกษา ดังนี้ (เช่น มีการนำการทำนุบำรุงศิลปะและวัฒนธรรมไป
ผสมผสานเป็นส่วนหนึ่งของกิจกรรมเสริมหลักสูตร).....

ประสบความสำเร็จ เนื่องจาก.....
มีแนวทางการปรับปรุงการบูรณาการ ได้แก่

ลงชื่อ.....

(.....)

วันที่.....

