



แผนปฏิบัติการ
ประจำปีงบประมาณ พ.ศ. 2565

คณะเทคโนโลยีการเกษตรและเทคโนโลยีอุตสาหกรรม
มหาวิทยาลัยราชภัฏนครสวรรค์

โดยความเห็นชอบจากที่ประชุมคณะกรรมการประจำคณะ
คณะเทคโนโลยีการเกษตรและเทคโนโลยีอุตสาหกรรม
ในคราวประชุมครั้งที่ 9/2564 ในวันศุกร์ที่ 8 ตุลาคม พ.ศ. 2564

คำนำ

แผนปฏิบัติการประจำปีงบประมาณ 2565 คณะเทคโนโลยีการเกษตรและเทคโนโลยีอุตสาหกรรม มหาวิทยาลัยราชภัฏนครสวรรค์ เป็นการนำประเด็นยุทธศาสตร์และแผนงาน โครงการ ที่ผ่านความเห็นชอบและได้รับการจัดสรรงบประมาณมาแจกแจงรายละเอียด เกี่ยวกับตัวชี้วัดผลงาน ค่าเป้าหมาย แนวทางการปฏิบัติงาน กรอบเวลาในการดำเนินงาน หน่วยงานหลักที่รับผิดชอบ และงบประมาณที่ใช้ในการดำเนินงาน

คณะเทคโนโลยีการเกษตรและเทคโนโลยีอุตสาหกรรม หวังเป็นอย่างยิ่งว่าแผนปฏิบัติการประจำปีงบประมาณ 2565 ฉบับนี้จะเป็นเครื่องมือและกลไกสำคัญในการบริหารงาน/โครงการในระดับคณะ อีกทั้งยังเป็นคู่มือในการสื่อสารและถ่ายทอดแนวปฏิบัติงานให้แก่ สาขาวิชา ผู้บริหาร ตลอดจนผู้ปฏิบัติงานในระดับต่างๆ เพื่อร่วมกันขับเคลื่อนคณะให้บรรลุซึ่งวิสัยทัศน์และพันธกิจร่วมกันต่อไป

คณะเทคโนโลยีการเกษตรและเทคโนโลยีอุตสาหกรรม
มหาวิทยาลัยราชภัฏนครสวรรค์

สารบัญ

หน้า

คำนำ	
สารบัญ	
บทสรุปผู้บริหาร	ก
ส่วนที่ 1 บทนำ คณะเทคโนโลยีการเกษตรและเทคโนโลยีอุตสาหกรรม	1
หลักการ เหตุผลและความเป็นมาของแผนปฏิบัติการ ประจำปีงบประมาณ พ.ศ. 2565	2
วัตถุประสงค์ของการจัดทำแผนปฏิบัติการ ประจำปีงบประมาณ พ.ศ. 2565	2
แผนภาพแสดงกระบวนการจัดทำแผนปฏิบัติการ ประจำปีงบประมาณ พ.ศ. 2565	3
แนวทางการจัดสรรงบประมาณประจำปี พ.ศ. 2565	4
การวางแผนและบริหารโครงการประจำปี พ.ศ. 2565	4
แผนภาพแสดงกระบวนการจัดสรรงบประมาณประจำปี พ.ศ. 2565	6
การจัดสรรเงินงบประมาณรายจ่ายประจำปี พ.ศ. 2565	7
คณะเทคโนโลยีการเกษตรและเทคโนโลยีอุตสาหกรรม	11
แผนยุทธศาสตร์ 5 ปี (พ.ศ. 2563-2567) ฉบับปรับปรุง พ.ศ. 2564	13
ปรัชญา	13
อัตลักษณ์	13
วิสัยทัศน์	13
พันธกิจ	13
ประเด็นยุทธศาสตร์	13
เป้าประสงค์	13
โครงสร้างการบริหารงานคณะเทคโนโลยีการเกษตรและเทคโนโลยีอุตสาหกรรม	15
แผนยุทธศาสตร์ 5 ปี คณะเทคโนโลยีการเกษตรและเทคโนโลยีอุตสาหกรรม พ.ศ. 2563-2567	16
แผนที่ยุทธศาสตร์ (Strategy Map) 5 ปี (พ.ศ. 2563-2567)	17
การวิเคราะห์สถานการณ์ (SWOT Analysis)	18
ตำแหน่งสภาพปัจจุบันและแนวโน้มในการกำหนดกลยุทธ์	19
รายงานผลการประเมินคุณภาพการศึกษาภายในระดับคณะ	20
ข้อเสนอแนะจากคณะกรรมการประเมินคุณภาพการศึกษาภายใน ระดับคณะ	21
ส่วนที่ 2 ความสอดคล้องเชื่อมโยงของแผน	26
ความเชื่อมโยงของแผนพัฒนาที่เป็นกรอบแนวคิดการจัดทำแผนยุทธศาสตร์	27
คณะเทคโนโลยีการเกษตรและเทคโนโลยีอุตสาหกรรม (พ.ศ. 2563-2567)	
ความเชื่อมโยงสอดคล้องระหว่างมหาวิทยาลัยราชภัฏนครสวรรค์	28
กับคณะเทคโนโลยีการเกษตร และเทคโนโลยีอุตสาหกรรม	
วิสัยทัศน์และนโยบายของคณบดีคณะเทคโนโลยีการเกษตรและเทคโนโลยีอุตสาหกรรม	29
ส่วนที่ 3 การนำแผนไปสู่การปฏิบัติ	30
ขั้นตอนการนำแผนปฏิบัติการของคณะไปสู่การปฏิบัติ	31
โครงการ/กิจกรรมตามแผนปฏิบัติการปี พ.ศ. 2564	31
การกำกับติดตาม ตรวจสอบการปฏิบัติงานตามเป้าหมายและตัวชี้วัด	32

ส่วนที่ 4 แผนปฏิบัติการประจำปีงบประมาณ พ.ศ. 2564 จำแนกตามโครงการ	34
ประเด็นยุทธศาสตร์ที่ 1	35
ประเด็นยุทธศาสตร์ที่ 2	59
ประเด็นยุทธศาสตร์ที่ 3	61
ประเด็นยุทธศาสตร์ที่ 4	65
ประเด็นยุทธศาสตร์ที่ 5	67
ส่วนที่ 5 การติดตาม ตรวจสอบและประเมินผลงาน	72
วัตถุประสงค์ของการติดตาม ตรวจสอบและประเมินผลงาน	73
ส่วนประกอบสำคัญในการติดตาม ตรวจสอบและประเมินผลงาน	73
การติดตามความก้าวหน้าการดำเนินการโครงการของคณะฯ	73
กระบวนการติดตามความก้าวหน้าของการดำเนินโครงการ	74
การตรวจสอบ	75
การประเมินผล	75

ภาคผนวก

- ๑๔ แผนภาพแสดงกระบวนการจัดทำแผนยุทธศาสตร์
- ๑๕ แบบขออนุมัติโครงการ
- ๑๖ แบบสอบถามการติดตามและประเมินผลโครงการ
- ๑๗ แบบรายงานการประเมินผลความสำเร็จของการบูรณาการโครงการ

บทสรุปสำหรับผู้บริหาร

งบประมาณประจำปี พ.ศ. 2565

คณะเทคโนโลยีการเกษตรและเทคโนโลยีอุตสาหกรรม ได้รับการจัดสรรเงินงบประมาณแผ่นดิน จำนวน 13,042,900 บาท งบประมาณเงินรายได้ จำนวน 2,745,200 บาท รวมงบประมาณทั้งสิ้น 15,788,100 บาท โดยแต่ละโครงการได้รับการจัดสรรงบประมาณตามประเด็นยุทธศาสตร์ของมหาวิทยาลัย ดังนี้

โครงการ	งบประมาณแผ่นดิน	งบประมาณรายได้	รวมทั้งสิ้น
รวมทั้งสิ้น	13,042,900	2,745,200	15,788,100
รายจ่ายประจำขั้นต่ำ	-	1,308,800	1,308,800
รายจ่ายภาระผูกพันที่ต้องจัดสรร	-	180,000	180,000
ประเด็นยุทธศาสตร์ที่ 1. การยกระดับคุณภาพและมาตรฐานการผลิตบัณฑิตแบบการพลิกโฉมมหาวิทยาลัย (Reinventing Universities) ให้มีคุณภาพสร้างสรรค์สังคมและประเทศไทย	6,370,107	264,800	6,634,907
กลยุทธ์ที่ 1 ปรับปรุงและพัฒนาหลักสูตรการพลิกโฉมมหาวิทยาลัย (Reinventing Universities) ให้ทันสมัยและตอบสนองต่อการพัฒนาชุมชนท้องถิ่นและประเทศไทย	9,000	-	9,000
1. โครงการส่งเสริมนักศึกษาที่มีส่วนร่วมในการสร้างนวัตกรรม สาขาวิชาไฟฟ้าและอิเล็กทรอนิกส์อุตสาหกรรม	5,000	-	5,000
2. โครงการสร้างความเป็นเลิศทางด้านวิชาชีพออกแบบผลิตภัณฑ์และกราฟิกดีไซน์	4,000	-	4,000
กลยุทธ์ที่ 2 พัฒนาหลักสูตรแบบการพลิกโฉมมหาวิทยาลัย (Reinventing Universities) เพื่อสร้างทางเลือกของชุมชนท้องถิ่น และตอบสนองต่อการพัฒนาประเทศและการเปลี่ยนแปลงของสังคมโลก	800,000	-	800,000
3. โครงการปรับปรุงหลักสูตรวิศวกรรมพลังงาน แขนงวิศวกรรมยานยนต์ไฟฟ้า (EV)	300,000	-	300,000
4. โครงการพัฒนาโมดูลการเรียนรู้สำหรับการศึกษาระดับปริญญาตรี หลักสูตรธุรกิจ ความงามและแฟชั่น	500,000	-	500,000
กลยุทธ์ที่ 3 พัฒนาสมรรถนะของบัณฑิตให้ตอบสนองต่องานในอนาคต ความต้องการของท้องถิ่นและการพัฒนาประเทศ	5,445,007	24,800	5,469,807
5. โครงการพัฒนาคุณลักษณะบัณฑิตในศตวรรษที่ 21	29,800	24,800	54,600
6. โครงการจัดหาสิ่งสนับสนุนการจัดการเรียนรู้เพื่อเพิ่มศักยภาพการเรียนรู้ของผู้เรียน สาขาวิชาการออกแบบผลิตภัณฑ์และกราฟิกดีไซน์	10,947	-	10,947
7. โครงการจัดหาสิ่งสนับสนุนการเรียนการสอนสาขาเทคโนโลยีการผลิตสัตว์	30,000	-	30,000
8. โครงการจัดหาสิ่งสนับสนุนการเรียนรู้ แขนงวิชาเทคโนโลยีการเพาะเลี้ยงสัตว์น้ำ	22,320	-	22,320
9. โครงการเตรียมความพร้อมสำหรับการประกอบอาชีพแขนงวิชาเทคโนโลยีการเพาะเลี้ยงสัตว์น้ำ	3,600	-	3,600
10. โครงการจัดหาวัสดุการเรียนการสอนแขนงวิชาเทคโนโลยีการผลิตพืช	40,200	-	40,200
11. โครงการจัดหาวัสดุสนับสนุนการเรียนการสอนสาขาวิศวกรรมเครื่องกลและหุ่นยนต์การผลิต	13,260	-	13,260
12. โครงการการเรียนรู้นอกห้องเรียนร่วมกับสถานประกอบการสาขาวิศวกรรมเครื่องกลและหุ่นยนต์การเกษตร	9,880	-	9,880
13. โครงการทักษะการเรียนรู้ในศตวรรษที่ 21 สาขาวิศวกรรมเครื่องกลและหุ่นยนต์การเกษตร	21,600	-	21,600
14. โครงการจัดหาสิ่งสนับสนุนการเรียนรู้สาขาวิชาการจัดการงานวิศวกรรม	21,080	-	21,080
15. โครงการเตรียมความพร้อมก่อนเข้าศึกษา สาขาวิชาการจัดการงานวิศวกรรม	4,000	-	4,000

โครงการ	งบประมาณแผ่นดิน	งบประมาณรายได้	รวมทั้งสิ้น
16. โครงการการฝึกทักษะเชิงปฏิบัติการการเสริมสร้างประสบการณ์ด้านการผลิตและโลจิสติกส์แบบเสมือนจริง สาขาวิชาการจัดการงานวิศวกรรม	12,000	-	12,000
17. โครงการเสริมสร้างทักษะวิศวกรในศตวรรษที่ 21 สาขาวิชาการจัดการงานวิศวกรรม	24,000	-	24,000
18. โครงการพัฒนาสมรรถนะนักศึกษาและบัณฑิต สาขาเทคโนโลยีอุตสาหกรรม	46,860	-	46,860
19. โครงการจัดหาสิ่งสนับสนุนการจัดการเรียนรู้เพื่อเพิ่มศักยภาพการเรียนรู้ของผู้เรียน สาขาวิชาไฟฟ้าและอิเล็กทรอนิกส์อุตสาหกรรม	32,740	-	32,740
20. โครงการ การพัฒนาสมรรถนะทักษะวิชาชีพของนักศึกษา สาขาวิชาไฟฟ้าและอิเล็กทรอนิกส์อุตสาหกรรม	20,000	-	20,000
21. โครงการพัฒนาระบบจัดการเรียนการสอนและคุณภาพบัณฑิตสาขาวิชาวิทยาศาสตร์และเทคโนโลยีการอาหาร	30,460	-	30,460
22. โครงการจัดหาสิ่งสนับสนุนการเรียนรู้เพื่อเพิ่มศักยภาพการเรียนรู้ของผู้เรียน สาขาวิชาการออกแบบสร้างสรรค์เชิงธุรกิจ	41,440	-	41,440
23. โครงการเพิ่มทักษะการเรียนรู้ในศตวรรษที่ 21 (ส่งเสริมศักยภาพด้านทักษะประสบการณ์ด้านงานออกแบบสร้างสรรค์เชิงธุรกิจ)	6,000	-	6,000
24. โครงการเพิ่มทักษะการเรียนรู้ในศตวรรษที่ 21 (การอบรมเชิงปฏิบัติการสร้างสมรรถนะของนักศึกษาสาขาวิชาการออกแบบ)	6,000	-	6,000
25. โครงการเสริมทักษะความรู้ให้แก่ักศึกษาปัจจุบันและศิษย์เก่า สาขาวิชาการออกแบบสร้างสรรค์เชิงธุรกิจ	6,000	-	6,000
26. โครงการการพัฒนาสมรรถนะของนักศึกษาแบบ Hybrid เพื่อตอบสนองความต้องการของแหล่งงานในยุค New Normal	25,000	-	25,000
27. โครงการจัดหาสิ่งสนับสนุนการเรียนรู้สำหรับการจัดการเรียนรู้ในสถานการณ์โควิด 19	10,500	-	10,500
28. โครงการจัดหาวัสดุสนับสนุนการเรียนการสอนสาขาวิชาวิศวกรรมพลังงาน	5,020	-	5,020
29. โครงการฝึกทักษะการเรียนรู้เชิงปฏิบัติการด้านพลังงานทดแทน	24,900	-	24,900
30. โครงการเตรียมความพร้อมสำหรับการประกอบอาชีพสาขาวิชาวิศวกรรมพลังงาน	2,000	-	2,000
31. โครงการการพัฒนาสมรรถนะทักษะภาษาอังกฤษ สาขาวิชาการออกแบบผลิตภัณฑ์และกราฟิกดีไซน์	4,000	-	4,000
32. โครงการ ส่งเสริมทักษะทางภาษาอังกฤษ นักศึกษาคณะเทคโนโลยีการเกษตรและเทคโนโลยีอุตสาหกรรม	12,000	-	12,000
33. โครงการส่งเสริมทักษะทางดิจิทัล	12,000	-	12,000
34. โครงการจัดหาครุภัณฑ์การศึกษาเพื่อเพิ่มศักยภาพการเรียนรู้ของผู้เรียน	4,917,400	-	4,917,400
กลยุทธ์ที่ 4 พัฒนาคณาจารย์ให้มีสมรรถนะที่ตอบสนองต่อการพัฒนาประเทศและได้มาตรฐานสากล	-	200,000	200,000
35. โครงการพัฒนาบุคลากรเพื่อเพิ่มศักยภาพให้มีสมรรถนะสูงขึ้น	-	200,000	200,000
กลยุทธ์ที่ 5 สร้างและบูรณาการระบบการเรียนรู้เชิงประสบการณ์ (Experience) และการแก้ปัญหาตามสภาพจริง (Hand-on)	30,000	-	30,000
36. โครงการการจัดการศึกษาเชิงบูรณาการกับการทำงาน (WIL) และสหกิจศึกษา	30,000	-	30,000
กลยุทธ์ที่ 6 พัฒนาระบบโครงสร้างพื้นฐานให้เอื้อต่อการพัฒนาคุณภาพของบัณฑิต	-	-	-
กลยุทธ์ที่ 7 สร้างโอกาสทางการศึกษาและพัฒนาบุคลากรรับนักศึกษาใหม่	86,100	40,000	126,100
37. โครงการพัฒนาระบบกลไกและกระบวนการรับนักศึกษาใหม่คณะเทคโนโลยีการเกษตรและเทคโนโลยีอุตสาหกรรม	60,000	-	60,000
38. โครงการประชาสัมพันธ์หลักสูตรครุศาสตรอุตสาหกรรม สาขาวิชาออกแบบผลิตภัณฑ์และกราฟิกดีไซน์	5,000	-	5,000

โครงการ	งบประมาณแผ่นดิน	งบประมาณรายได้	รวมทั้งสิ้น
39. โครงการประชาสัมพันธ์สาขาวิชาเทคโนโลยีการผลิตสัตว์	8,100	-	8,100
40. โครงการการประชาสัมพันธ์และกระบวนการรับนักศึกษาใหม่ สาขาวิชาไฟฟ้าและอิเล็กทรอนิกส์อุตสาหกรรม	13,000	-	13,000
41. โครงการทุนการศึกษาบรมราชาภิเษกเฉลิมพระเกียรติ	-	40,000	40,000
ประเด็นยุทธศาสตร์ที่ 2. การสร้างสรรค์การวิจัยเชิงพาณิชย์ พัฒนานวัตกรรมและพันธกิจสัมพันธ์เพื่อการพัฒนาท้องถิ่นอย่างยั่งยืน	6,156,100	300,000	6,456,100
กลยุทธ์ที่ 1 ยกระดับคุณภาพงานวิจัยและสร้างนวัตกรรมเพื่อสร้างขีดความสามารถของท้องถิ่นและขับเคลื่อนการพัฒนาตามยุทธศาสตร์ชาติ	-	-	-
กลยุทธ์ที่ 2 พัฒนาขีดความสามารถทางการวิจัยของคณาจารย์ให้มีศักยภาพเพิ่มสูงขึ้น	-	300,000	300,000
42. โครงการการเพิ่มขีดความสามารถด้านระบบงานวิจัยหรืองานสร้างสรรค์และบริการวิชาการสู่ท้องถิ่น	-	385,000	385,000
กลยุทธ์ที่ 3 ยกระดับคุณภาพการบริการวิชาการ และการถ่ายทอดเทคโนโลยี โดยการน้อมนำแนวพระราชดำริไปใช้เพื่อการพัฒนาท้องถิ่นอย่างยั่งยืน	6,156,100	-	6,156,100
43. โครงการการพัฒนาศูนย์เทคโนโลยีตามศาสตร์พระราชาทงการเกษตรอัจฉริยะเพื่อความยั่งยืน (ปีที่ 3)	650,000	-	650,000
44. โครงการเสริมสร้างเครือข่ายและขยายผลศาสตร์พระราชากายใต้ปรัชญาเศรษฐกิจพอเพียง	2,000,000	-	2,000,000
45. โครงการยกระดับมาตรฐานผลิตภัณฑ์ชุมชนท้องถิ่นเพื่อขยายตลาดภูมิปัญญา (University as a Marketplace)	3,500,000	-	3,500,000
46. โครงการบริการวิชาการเพื่อถ่ายทอดเทคโนโลยีเพื่อการพัฒนาท้องถิ่นอย่างยั่งยืน (สาขาวิศวกรรมพลังงาน)	6,100	-	6,100
ประเด็นยุทธศาสตร์ที่ 3. การยกระดับมาตรฐานการผลิตและพัฒนาครูและบุคลากรทางการศึกษาเพื่อการเรียนรู้ตลอดชีวิต	12,000	-	12,000
กลยุทธ์ที่ 1 พัฒนาหลักสูตรและกระบวนการผลิตครูให้มี คุณภาพและสมรรถนะตามมาตรฐานสากลหลังสถานการณ์การระบาดของโรคติดเชื้อไวรัสโคโรนา 2019	-	-	-
กลยุทธ์ที่ 2 ยกระดับคุณภาพการผลิตบัณฑิตครูสู่ศตวรรษที่ 21	12,000	-	12,000
47. โครงการการจัดการความรู้ (KM)	8,000	-	8,000
48. โครงการส่งเสริมความเป็นครู (สมรรถนะความเป็นครู)	4,000	-	4,000
กลยุทธ์ที่ 3 สร้างระบบการพัฒนาครูและบุคลากรทางการศึกษา	-	-	-
กลยุทธ์ที่ 4 สร้างเครือข่ายความร่วมมือเพื่อพัฒนานวัตกรรม การผลิตและพัฒนาครูให้สอดคล้องกับการพัฒนาท้องถิ่นและประเทศชาติ	-	-	-
ประเด็นยุทธศาสตร์ที่ 4. การพัฒนาประสิทธิภาพของระบบบริหารจัดการให้เป็นมหาวิทยาลัยแห่งนวัตกรรมเพื่อการพัฒนาท้องถิ่นสู่มาตรฐานสากล	504,693	691,600	1,196,293
กลยุทธ์ที่ 1 พัฒนาระบบและกลไกการบริหารจัดการเชิงรุกตามหลักธรรมาภิบาล	104,693	671,600	776,293
49. โครงการพัฒนาระบบและกลไกการประกันคุณภาพ	-	80,000	80,000
50. โครงการบริหารจัดการเพื่อสนับสนุนการดำเนินงานของคณะ	104,693	521,600	626,293
51. โครงการพัฒนาระบบและกลไกการบริหารจัดการตามหลักธรรมาภิบาล	-	40,000	40,000
52. โครงการสัมมนาเชิงปฏิบัติการทบทวนแผนและจัดทำแผนยุทธศาสตร์คณะ	-	30,000	30,000
กลยุทธ์ที่ 2 พัฒนาระบบบริหารงานบุคคล และจัดเส้นทางการทำงานใหม่เพื่อส่งเสริมให้มีสมรรถนะการปฏิบัติงานอย่างมีประสิทธิภาพ	-	20,000	20,000

โครงการ	งบประมาณ แผ่นดิน	งบประมาณ รายได้	รวมทั้งสิ้น
53. โครงการพัฒนาบุคลากรสายสนับสนุนเพื่อเข้าสู่ตำแหน่งชำนาญการ	-	20,000	20,000
กลยุทธ์ที่ 3 พัฒนาระบบโครงสร้างพื้นฐานทางกายภาพ และพัฒนากระบวนการทำงานให้เป็นดิจิทัลที่เหมาะสมในการทำงาน	-	-	-
กลยุทธ์ที่ 4 พัฒนาระบบการบริหารจัดการเพื่อเป็นองค์กรแห่งการเรียนรู้สร้างสรรค์นวัตกรรมเพื่อการพัฒนาท้องถิ่น	400,000	-	400,000
54. โครงการจัดตั้งศูนย์นวัตกรรมอาหารต้นแม่น้ำเจ้าพระยา	400,000		400,000
ประเด็นยุทธศาสตร์ที่ 5. การยกระดับ และการพลิกโฉมมหาวิทยาลัย (Reinventing Universities) ให้เป็นมหาวิทยาลัยเพื่อการพัฒนาท้องถิ่นที่มีคุณภาพสู่มาตรฐานสากล	-	-	-

การจัดสรรงบประมาณรายจ่ายประจำปีงบประมาณ พ.ศ. 2565
 จำแนกตามประเด็นยุทธศาสตร์คณะฯ และรายไตรมาส

ประเด็นยุทธศาสตร์	รวมทั้งสิ้น		ไตรมาส 1		ไตรมาส 2		ไตรมาส 3		ไตรมาส 4	
	จำนวน	ร้อยละ	จำนวน	ร้อยละ	จำนวน	ร้อยละ	จำนวน	ร้อยละ	จำนวน	ร้อยละ
รายจ่ายประจำขั้นต่ำ	1,308,800	8.29	327,450	25.02	327,450	25.02	326,950	24.98	326,950	24.98
รายจ่ายภาระผูกพันที่ต้องจัดสรร	180,000	1.14	40,000	22.22	50,000	27.78	50,000	27.78	40,000	22.22
1. สร้างบัณฑิตที่มีศักยภาพตรงตามความต้องการของท้องถิ่น	6,646,907	42.10	5,434,317	81.76	617,490	9.29	476,150	7.16	118,950	1.79
2. Research for life การวิจัยเพื่อพัฒนานวัตกรรม	6,450,000	40.85	1,533,560	23.78	2,897,156	44.92	1,898,032	29.43	121,252	1.88
3. การบริการวิชาการเพื่อความต้องการของท้องถิ่น	6,100	0.04	-	-	-	-	6,100	100.00	-	-
4. การทำนุบำรุงศิลปวัฒนธรรม	-	-	-	-	-	-	-	-	-	-
5. ธรรมภิบาลเพื่อการพัฒนาองค์กร	1,196,293	7.58	232,500	19.44	350,550	29.30	416,950	34.85	196,293	16.41
รวมทั้งสิ้น	15,788,100	100.00	7,567,827	47.93	4,242,646	26.87	3,174,182	20.10	803,445	5.09

การแปลงแผนยุทธศาสตร์ไปสู่การปฏิบัติ

คณะเทคโนโลยีการเกษตรและเทคโนโลยีอุตสาหกรรม ได้กำหนดประเด็นยุทธศาสตร์ตามนโยบายของมหาวิทยาลัย ในแต่ละประเด็นยุทธศาสตร์จำแนกได้ ดังนี้

ประเด็นยุทธศาสตร์	จำนวนกลยุทธ์	จำนวนโครงการ	งบประมาณ	คิดเป็นร้อยละ
รายจ่ายประจำขั้นต่ำ			1,308,800	8.29
รายจ่ายภาระผูกพันที่ต้องจัดสรร			180,000	1.14
1. สร้างบัณฑิตที่มีศักยภาพตรงตามความต้องการของท้องถิ่น	4	43	6,646,907	42.10
2. Research for life การวิจัยเพื่อพัฒนานวัตกรรม	3	1	6,450,000	40.85
3. การบริการวิชาการเพื่อความต้องการของท้องถิ่น	3	4	6,100	0.04
4. การทำนุบำรุงศิลปวัฒนธรรม	2	0	-	-
5. ธรรมภิบาลเพื่อการพัฒนาองค์กร	2	6	1,196,293	7.58
รวม	14	54	15,788,100	100.00

ส่วนที่ 1

บทนำ

คณะเทคโนโลยีการเกษตรและเทคโนโลยีอุตสาหกรรม

หลักการ เหตุผลและความเป็นมาของแผนปฏิบัติการ ประจำปีงบประมาณ พ.ศ. 2565

คณะเทคโนโลยีการเกษตรและเทคโนโลยีอุตสาหกรรม ดำเนินการจัดทำแผนปฏิบัติการ ประจำปีงบประมาณ พ.ศ. 2565 ภายใต้กรอบแผนยุทธศาสตร์ มหาวิทยาลัยราชภัฏวชิรวิทยาสงขลา ปีที่ 1 (ปีพ.ศ. 2561 – 2565) ฉบับทบทวน ปี พ.ศ. 2564 และแผนยุทธศาสตร์ 5 ปี (พ.ศ. 2563-2567) ฉบับปรับปรุง พ.ศ. 2564 คณะเทคโนโลยีการเกษตรและเทคโนโลยีอุตสาหกรรม

คณะเทคโนโลยีการเกษตรและเทคโนโลยีอุตสาหกรรม ดำเนินการทบทวนและประเมินผลการดำเนินการตามแผนปฏิบัติการ ประจำปีงบประมาณ พ.ศ. 2564 และประชุมจัดทำแผนปฏิบัติการ ประจำปี พ.ศ. 2565 ในช่วงเดือนกรกฎาคม พ.ศ. 2564 เพื่อวิเคราะห์สถานการณ์ โครงการและกิจกรรมต่างๆ ตามแผนปฏิบัติการของแต่ละสาขาวิชา นำเสนอต่อที่ประชุมคณะกรรมการบริหารคณะฯ พิจารณาร่วมกันในคราวประชุม ครั้งที่ 6/2564 ในวันพุธที่ 30 มิถุนายน พ.ศ. 2564 เพื่อนำไปจัดทำคำขอตั้งงบประมาณรายจ่ายประจำปีและร่างแผนปฏิบัติการประจำปีงบประมาณ พ.ศ. 2565

สภามหาวิทยาลัยราชภัฏวชิรวิทยาสงขลาอนุมัติคำขอตั้งงบประมาณรายจ่ายประจำปีงบประมาณ พ.ศ. 2565 ในคราวประชุมครั้งที่ 9/2564 ในวันพฤหัสบดีที่ 23 กันยายน พ.ศ. 2564 และที่ประชุมคณะกรรมการบริหารคณะฯ พิจารณาอนุมัติแผนปฏิบัติการประจำปีงบประมาณ พ.ศ. 2565 ในคราวประชุมครั้งที่ 9/2564 ในวันศุกร์ที่ 24 กันยายน พ.ศ. 2564 หลังจากนั้นนำเสนอต่อที่ประชุมคณะกรรมการประจำคณะฯ เพื่อพิจารณาอนุมัติแผนปฏิบัติการประจำปีงบประมาณ พ.ศ. 2565 ในคราวประชุม ครั้งที่ 9/2564 ในวันศุกร์ที่ 8 ตุลาคม พ.ศ. 2564

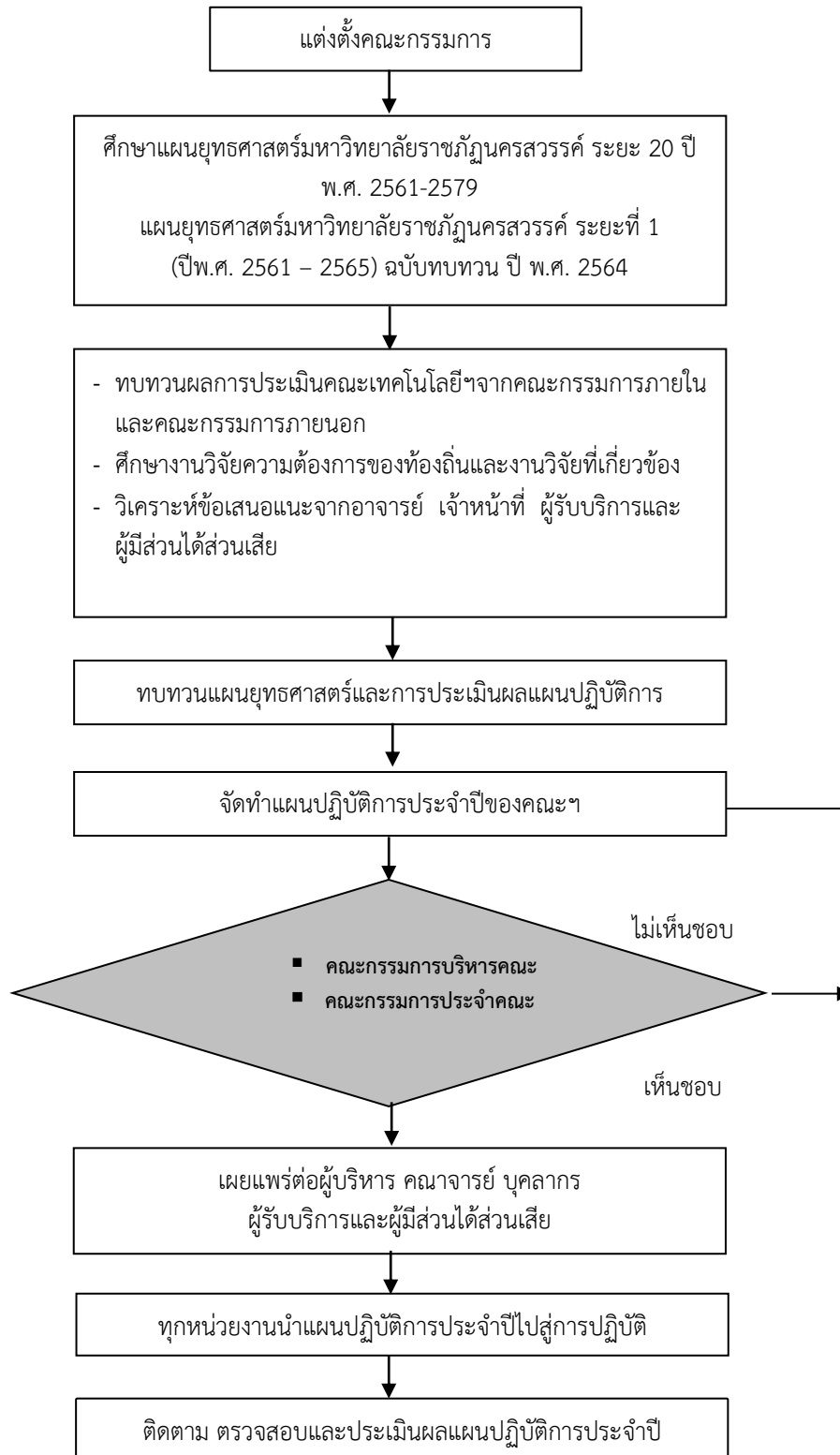
วัตถุประสงค์ของการจัดทำแผนปฏิบัติการ ประจำปีงบประมาณ พ.ศ. 2565

แผนปฏิบัติการประจำปี หมายถึง แผนระยะสั้นที่มีระยะเวลาในการดำเนินงานภายใน 1 ปี เป็นแผนที่ถ่ายทอดแผนกลยุทธ์ลงสู่ภาคปฏิบัติ เพื่อให้เกิดการดำเนินงานจริงตามกลยุทธ์ ประกอบด้วย โครงการหรือกิจกรรมต่างๆ ที่จะต้องดำเนินการในปีนั้นๆ เพื่อให้บรรลุเป้าหมายตามแผนกลยุทธ์ ตัวบ่งชี้ความสำเร็จของโครงการหรือกิจกรรม ค่าเป้าหมายของตัวบ่งชี้เหล่านั้น รวมทั้งมีการระบุผู้รับผิดชอบหลักหรือหัวหน้าโครงการงบประมาณในการดำเนินการ รายละเอียดและทรัพยากรที่ต้องใช้ในการดำเนินโครงการที่ชัดเจน

แผนปฏิบัติการประจำปีงบประมาณ พ.ศ. 2565 คณะเทคโนโลยีการเกษตรและเทคโนโลยีอุตสาหกรรม มหาวิทยาลัยราชภัฏวชิรวิทยาสงขลา จัดทำขึ้นโดยมีวัตถุประสงค์ ดังนี้

1. เพื่อให้มั่นใจว่ามีแนวทางในการสร้างความสำเร็จให้กับเป้าหมายที่กำหนดไว้
2. เพื่อให้แผนที่วางไว้สามารถปฏิบัติได้และใกล้เคียงกับเป้าหมายมากที่สุด
3. เพื่อใช้ในการกำหนดงบประมาณค่าใช้จ่ายประจำปี
4. เพื่อจัดลำดับความสำคัญและเร่งด่วน
5. เพื่อใช้มอบหมายงานได้อย่างมีประสิทธิภาพ
6. เพื่อลดความผิดพลาด ความซ้ำซ้อนและความขัดแย้งในการทำงาน
7. เพื่อป้องกันและลดความเสี่ยงที่อาจจะเกิดขึ้น

แผนภาพแสดงกระบวนการจัดทำแผนปฏิบัติการ ประจำปีงบประมาณ พ.ศ. 2565
คณะเทคโนโลยีการเกษตรและเทคโนโลยีอุตสาหกรรม



แนวทางการจัดสรรงบประมาณประจำปี พ.ศ. 2565 คณะเทคโนโลยีการเกษตรและเทคโนโลยีอุตสาหกรรม

ในปีงบประมาณ พ.ศ. 2565 คณะเทคโนโลยีการเกษตรและเทคโนโลยีอุตสาหกรรมได้รับจัดสรรงบประมาณรวม 15,788,100 บาท จำแนกเป็น งบประมาณเงินแผ่นดิน 13,042,900 บาท งบประมาณเงินรายได้ 2,745,200 บาท เพิ่มขึ้นจากปีงบประมาณ 2564 ทั้งสิ้น 2,578,600 บาท

การจัดสรรงบประมาณมีแนวทางการดำเนินงานตามกรอบวงเงินงบประมาณรายจ่ายประจำปี พ.ศ. 2565 ที่ผ่านความเห็นชอบจากคณะกรรมการบริหารคณะ คณะกรรมการประจำคณะ และสภามหาวิทยาลัยราชภัฏนครสวรรค์ ดังนี้

1. การจัดทำโครงการ/กิจกรรม ต้องมีความสอดคล้องกับยุทธศาสตร์ของมหาวิทยาลัยและคณะฯ ตอบตัวชี้วัดตามประเด็นยุทธศาสตร์ในแผนปฏิบัติการประจำปีและรองรับสถานการณ์ที่เปลี่ยนแปลง
2. การจัดทำโครงการ/กิจกรรม มีการวิเคราะห์แผนปฏิบัติการตามเป้าประสงค์ (Goals) และกลยุทธ์ (Strategy) ของคณะฯ ซึ่งสอดคล้องกับยุทธศาสตร์ของมหาวิทยาลัย ครอบคลุมขอบเขตของโครงการ ขั้นตอนการดำเนินงาน ผลผลิต ผลลัพธ์ ผลกระทบของโครงการ ความคุ้มค่าของโครงการ ความพร้อมในการดำเนินโครงการและความเสี่ยงของโครงการ
3. การจัดสรรงบประมาณแต่ละโครงการ จะพิจารณาตามภารกิจที่จำเป็นหรือเร่งด่วนหรือจุดที่ควรพัฒนาตามผลการประเมินคุณภาพการศึกษาและข้อเสนอแนะจากคณะกรรมการติดตาม ตรวจสอบและประเมินผลการดำเนินงานของมหาวิทยาลัย
4. การจัดสรรงบประมาณให้สาขาวิชาจะพิจารณาตามภารกิจที่จำเป็นและรายหัวของนักศึกษา
5. งบประมาณรายจ่ายที่จำเป็นตามภารกิจพื้นฐานและภารกิจในภาพรวมของคณะฯ จัดสรรไว้ที่ส่วนกลางตามที่ตกลงกัน
6. การจัดทำโครงการ/กิจกรรมให้ความสำคัญกับการเกิดประโยชน์โดยตรงกับนักศึกษา คิดเป็นร้อยละ 37.13
7. คณะกรรมการบริหารคณะและคณะกรรมการประจำคณะ เป็นผู้พิจารณาประเมินผลการดำเนินงานตามแผนการปฏิบัติการประจำปี พ.ศ. 2564 เพื่อนำผลการประเมินมาประกอบการจัดสรรงบประมาณ ประจำปี พ.ศ. 2565

การวางแผนและบริหารโครงการประจำปี พ.ศ. 2565

ขั้นตอนที่ 1 ทบทวน/ตรวจสอบผลการดำเนินโครงการที่ผ่านมา

- 1.1 ทบทวน/ตรวจสอบสถานภาพของโครงการ
- 1.2 ทบทวน/ตรวจสอบผลผลิต/ผลลัพธ์/ผลกระทบที่เกิดขึ้น
- 1.3 ทบทวน/ตรวจสอบกลุ่มเป้าหมายและผู้มีส่วนได้ส่วนเสีย
- 1.4 ทบทวน/ตรวจสอบปัญหา อุปสรรค และแนวทางแก้ไข
- 1.5 พิจารณาตัดสินใจ

ขั้นตอนที่ 2 ริเริ่มโครงการใหม่และวิเคราะห์เบื้องต้น

- 2.1 พิจารณาที่มาและความสำคัญของโครงการ
- 2.2 พิจารณาลักษณะของโครงการ
- 2.3 ระบุกลุ่มเป้าหมายและผู้มีส่วนได้ส่วนเสีย
- 2.4 พิจารณาความถูกต้องทางจริยธรรมและความเป็นธรรมในสังคม

2.5 ระบุเป้าหมาย ผลผลิต และคาดการณ์ผลลัพธ์ หรือผลกระทบต่อผู้มีส่วนได้ส่วนเสีย และ/หรือกิจกรรมอื่น ๆ ที่มีอยู่แล้ว

2.6 วิเคราะห์กระบวนการและแนวคิดของโครงการใหม่ โดยเฉพาะในเรื่องความสอดคล้องและผลกระทบในมิติเชิงยุทธศาสตร์

2.7 วิเคราะห์ความเหมาะสมของระยะเวลา กระบวนการและวิธีการดำเนินการเบื้องต้น

2.8 พิจารณาความพร้อมและความเพียงพอของทรัพยากรและปัจจัยที่เกี่ยวข้อง

2.9 วิเคราะห์ศักยภาพและความเหมาะสมของหัวหน้าโครงการและทีมงาน

ขั้นตอนที่ 3 วิเคราะห์และวางแผนรายละเอียดโครงการ

3.1 พิจารณาขอบเขตของโครงการ

3.2 วิเคราะห์รายละเอียดโครงสร้างผลผลิต/ผลลัพธ์/ผลกระทบ

3.3 พิจารณาการเปรียบเทียบ ข้อบังคับ และกฎหมายที่เกี่ยวข้องกับการดำเนินโครงการ

3.4 วิเคราะห์และทบทวนความคุ้มค่าของโครงการ ความน่าเชื่อถือของสมมุติฐาน และผลประโยชน์โครงการทางเศรษฐกิจ

3.5 ระบุทางเลือก วิเคราะห์เปรียบเทียบ และตัดสินใจ เลือกเทคโนโลยีที่เหมาะสม

3.6 วิเคราะห์กระบวนการนำส่งผลผลิต

3.7 วิเคราะห์แผนและความพร้อมในการใช้ทรัพยากรบุคคล งบประมาณราคาและทรัพยากรที่ต้องใช้ในการดำเนินกิจกรรม

3.8 วิเคราะห์ความเสี่ยง และแผนการแก้ไขปัญหาที่อาจเกิดขึ้น

ขั้นตอนที่ 4 วิเคราะห์และจัดทำค่าของงบประมาณ

4.1 จัดลำดับความสำคัญของโครงการตามมิติต่าง ๆ

4.2 พิจารณาจัดทำค่าของงบประมาณ

ขั้นตอนที่ 5 ติดตามความก้าวหน้าของการดำเนินโครงการ

5.1 จัดทำและอนุมัติแผนปฏิบัติการและแผนงบประมาณ

5.2 พิจารณาความคืบหน้าตามแผนปฏิบัติการและแผนงบประมาณ

5.3 ทบทวน/การปรับเปลี่ยนแผนปฏิบัติการ แผนงบประมาณ และระยะเวลาดำเนินงาน

5.4 สรุปผลการติดตามปัญหา อุปสรรค วิธีการแก้ไข และบทเรียน

ขั้นตอนที่ 6 ประเมินผลและติดตาม/ปรับปรุง/แก้ไข

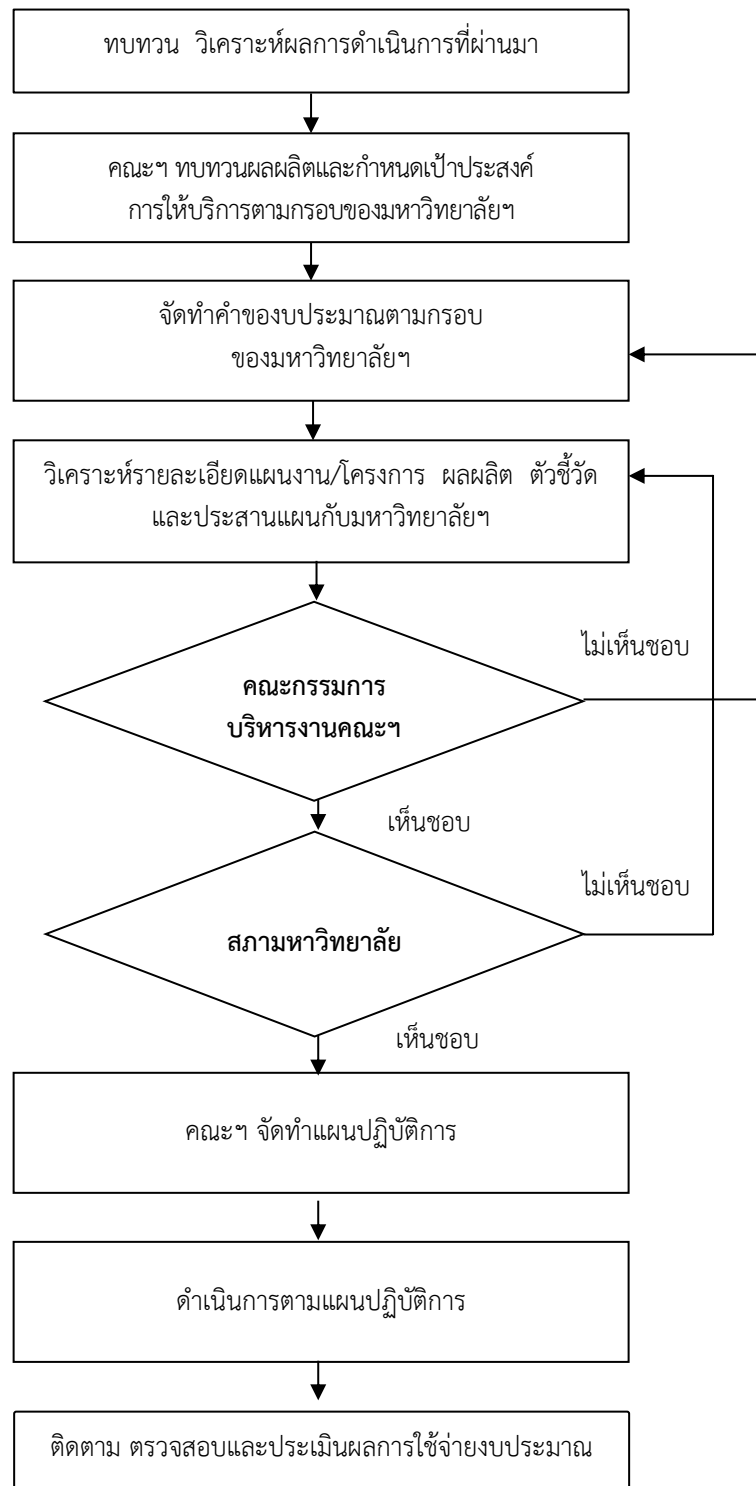
6.1 ประเมินผลผลิตและกระบวนการบริหารจัดการผลผลิต

6.2 ประเมินผลลัพธ์และความพึงพอใจของกลุ่มเป้าหมาย

6.3 ติดตามผลกระทบ/การเปลี่ยนแปลงที่เกิดขึ้นทั้งทางบวกและลบ

6.4 สรุปปัญหาที่เกิดขึ้นจากการใช้งาน แนวทางการแก้ไข และบทเรียน

แผนภาพแสดงกระบวนการจัดสรรเงินงบประมาณรายจ่ายประจำปี พ.ศ. 2565
คณะเทคโนโลยีการเกษตรและเทคโนโลยีอุตสาหกรรม



การจัดสรรเงินงบประมาณรายจ่ายประจำปี พ.ศ. 2565 คณะเทคโนโลยีการเกษตรและเทคโนโลยีอุตสาหกรรม

ลำดับ	โครงการ	จำนวน กิจกรรม	งบประมาณ		รวม
			งบแผ่นดิน	เงินรายได้	
	รายจ่ายประจำขั้นต่ำ		-	1,308,800	1,308,800
	รายจ่ายภาระผูกพันที่ต้องจัดสรร		-	180,000	180,000
ประเด็นยุทธศาสตร์ที่ 1 สร้างบัณฑิตที่มีศักยภาพตรงตามความต้องการของท้องถิ่น					
1	โครงการส่งเสริมนักศึกษาที่มีส่วนร่วมในการสร้างนวัตกรรม สาขาวิชาไฟฟ้าและอิเล็กทรอนิกส์ อุตสาหกรรม	1	5,000	-	5,000
2	โครงการสร้างความเป็นเลิศทางด้านวิชาชีพออกแบบผลิตภัณฑ์และกราฟิกดีไซน์	1	4,000	-	4,000
3	โครงการปรับปรุงหลักสูตรวิศวกรรมพลังงาน แขนงวิศวกรรมยานยนต์ไฟฟ้า (EV)	1	300,000	-	300,000
4	โครงการพัฒนาโมดูลการเรียนรู้สำหรับการศึกษาในระดับปริญญาตรี หลักสูตรธุรกิจความงามและแฟชั่น	4	500,000	-	500,000
5	โครงการพัฒนาคุณลักษณะบัณฑิตในศตวรรษที่ 21	6	29,800	24,800	54,600
6	โครงการจัดหาสิ่งสนับสนุนการจัดการเรียนรู้เพื่อเพิ่มศักยภาพการเรียนรู้ของผู้เรียน สาขาวิชาการ ออกแบบผลิตภัณฑ์และกราฟิกดีไซน์	1	10,947	-	10,947
7	โครงการจัดหาสิ่งสนับสนุนการเรียนการสอนสาขาเทคโนโลยีการผลิตสัตว์	1	30,000	-	30,000
8	โครงการจัดหาสิ่งสนับสนุนการเรียนรู้ แขนงวิชาเทคโนโลยีการเพาะเลี้ยงสัตว์น้ำ	1	22,320	-	22,320
9	โครงการเตรียมความพร้อมสำหรับการประกอบอาชีพแขนงวิชาเทคโนโลยีการเพาะเลี้ยงสัตว์น้ำ	1	3,600	-	3,600
10	โครงการจัดหาวัสดุการเรียนการสอนแขนงวิชาเทคโนโลยีการผลิตพืช	1	40,200	-	40,200
11	โครงการจัดหาวัสดุสนับสนุนการเรียนการสอนสาขาวิชาวิศวกรรมเครื่องกลและหุ่นยนต์การผลิต	1	13,260	-	13,260
12	โครงการการเรียนรู้นอกห้องเรียนร่วมกับสถานประกอบการ สาขาวิศวกรรมเครื่องกลและหุ่นยนต์ การเกษตร	1	9,880	-	9,880
13	โครงการทักษะการเรียนรู้ในศตวรรษที่ 21 สาขาวิศวกรรมเครื่องกลและหุ่นยนต์การเกษตร	2	21,600	-	21,600
14	โครงการจัดหาสิ่งสนับสนุนการเรียนรู้สาขาวิชาการจัดการงานวิศวกรรม	1	21,080	-	21,080
15	โครงการเตรียมความพร้อมก่อนเข้าศึกษา สาขาวิชาการจัดการงานวิศวกรรม	1	4,000	-	4,000

การจัดสรรเงินงบประมาณรายจ่ายประจำปี พ.ศ. 2565 คณะเทคโนโลยีการเกษตรและเทคโนโลยีอุตสาหกรรม

ลำดับ	โครงการ	จำนวน กิจกรรม	งบประมาณ		รวม
			งบแผ่นดิน	เงินรายได้	
16	โครงการการฝึกทักษะเชิงปฏิบัติการการเสริมสร้างประสบการณ์ด้านการผลิตและโลจิสติกส์แบบเสมือนจริง สาขาวิชาการจัดการงานวิศวกรรม	1	12,000	-	12,000
17	โครงการเสริมสร้างทักษะวิศวกรในศตวรรษที่ 21 สาขาวิชาการจัดการงานวิศวกรรม	2	24,000	-	24,000
18	โครงการพัฒนาสมรรถนะนักศึกษาและบัณฑิต สาขาเทคโนโลยีอุตสาหกรรม	1	46,860	-	46,860
19	โครงการจัดหาสิ่งสนับสนุนการจัดการเรียนรู้เพื่อเพิ่มศักยภาพการเรียนรู้ของผู้เรียน สาขาวิชาไฟฟ้าและอิเล็กทรอนิกส์อุตสาหกรรม	1	32,740	-	32,740
20	โครงการการพัฒนาสมรรถนะทักษะวิชาชีพของนักศึกษา สาขาวิชาไฟฟ้าและอิเล็กทรอนิกส์อุตสาหกรรม	1	20,000	-	20,000
21	โครงการพัฒนากระบวนการจัดการเรียนการสอนและคุณภาพบัณฑิตสาขาวิชาวิทยาศาสตร์และเทคโนโลยีการอาหาร	1	30,460	-	30,460
22	โครงการจัดหาสิ่งสนับสนุนการเรียนรู้เพื่อเพิ่มศักยภาพการเรียนรู้ของผู้เรียน สาขาวิชาการออกแบบสร้างสรรค์เชิงธุรกิจ	1	41,440	-	41,440
23	โครงการเพิ่มทักษะการเรียนรู้ในศตวรรษที่ 21 (ส่งเสริมศักยภาพด้านทักษะประสบการณ์ด้านงานออกแบบสร้างสรรค์เชิงธุรกิจ)	1	6,000	-	6,000
24	โครงการเพิ่มทักษะการเรียนรู้ในศตวรรษที่ 21 (การอบรมเชิงปฏิบัติการสร้างสมรรถนะของนักศึกษา สาขาวิชาการออกแบบ)	1	6,000	-	6,000
25	โครงการเสริมทักษะความรู้ให้แก่ นักศึกษาปัจจุบันและศิษย์เก่า สาขาวิชาการออกแบบสร้างสรรค์เชิงธุรกิจ	1	6,000	-	6,000
26	โครงการการพัฒนาสมรรถนะของนักศึกษาแบบ Hybrid เพื่อตอบสนองความต้องการของแหล่งงานในยุค New Normal	1	25,000	-	25,000
27	โครงการจัดหาสิ่งสนับสนุนการเรียนรู้สำหรับการจัดการเรียนรู้ในสถานการณ์โควิด 19	1	10,500	-	10,500
28	โครงการจัดหาวัสดุสนับสนุนการเรียนการสอนสาขาวิชาวิศวกรรมพลังงาน	1	5,020	-	5,020

การจัดสรรเงินงบประมาณรายจ่ายประจำปี พ.ศ. 2565 คณะเทคโนโลยีการเกษตรและเทคโนโลยีอุตสาหกรรม

ลำดับ	โครงการ	จำนวน กิจกรรม	งบประมาณ		รวม
			งบแผ่นดิน	เงินรายได้	
29	โครงการฝึกทักษะการเรียนรู้เชิงปฏิบัติการด้านพลังงานทดแทน	1	24,900	-	24,900
30	โครงการเตรียมความพร้อมสำหรับการประกอบอาชีพสาขาวิชาวิศวกรรมพลังงาน	1	2,000	-	2,000
31	โครงการการพัฒนาสมรรถนะทักษะภาษาอังกฤษ สาขาวิชาการออกแบบผลิตภัณฑ์และกราฟิกดีไซน์	1	4,000	-	4,000
32	โครงการ ส่งเสริมทักษะทางภาษาอังกฤษ นักศึกษาคณะเทคโนโลยีการเกษตรและเทคโนโลยีอุตสาหกรรม	1	12,000	-	12,000
33	โครงการส่งเสริมทักษะทางดิจิทัล	1	12,000	-	12,000
34	โครงการจัดหาครุภัณฑ์การศึกษาเพื่อเพิ่มศักยภาพการเรียนรู้ของผู้เรียน	7	4,917,400	-	4,917,400
35	โครงการพัฒนาบุคลากรเพื่อเพิ่มศักยภาพให้มีสมรรถนะสูงขึ้น	1	-	200,000	200,000
36	โครงการสหกิจศึกษาและการศึกษาเชิงบูรณาการกับการทำงาน (CWIE)	3	30,000	-	30,000
37	โครงการพัฒนาระบบกลไกและกระบวนการรับนักศึกษาใหม่คณะเทคโนโลยีการเกษตรฯ	1	60,000	-	60,000
38	โครงการประชาสัมพันธ์หลักสูตรครุศาสตร์อุตสาหกรรม สาขาวิชาออกแบบผลิตภัณฑ์และกราฟิกดีไซน์	1	5,000	-	5,000
39	โครงการประชาสัมพันธ์สาขาวิชาเทคโนโลยีการผลิตสัตว์	1	8,100	-	8,100
40	โครงการการประชาสัมพันธ์และกระบวนการรับนักศึกษาใหม่ สาขาวิชาไฟฟ้าและอิเล็กทรอนิกส์ อุตสาหกรรม	1	13,000	-	13,000
41	โครงการทุนการศึกษาบรมราชาภิเษกเฉลิมพระเกียรติ	1	-	40,000	40,000
42	โครงการการจัดการความรู้ (KM)	1	8,000	-	8,000
43	โครงการส่งเสริมความเป็นครู (สมรรถนะความเป็นครู)	1	4,000	-	4,000
ประเด็นยุทธศาสตร์ที่ 2 Research for life การวิจัยเพื่อพัฒนานวัตกรรม					
44	โครงการการเพิ่มขีดความสามารถด้านระบบงานวิจัยหรืองานสร้างสรรค์และบริการวิชาการสู่ท้องถิ่น	3	-	300,000	300,000
45	โครงการการพัฒนาศูนย์เทคโนโลยีตามศาสตร์พระราชาทิศทางการเกษตรอัจฉริยะเพื่อความยั่งยืน” (ปีที่ 3)	2	650,000	-	650,000
46	โครงการเสริมสร้างเครือข่ายและขยายผลศาสตร์พระราชายาใต้ปรัชญาเศรษฐกิจพอเพียง	11	2,000,000	-	2,000,000

การจัดสรรเงินงบประมาณรายจ่ายประจำปี พ.ศ. 2565 คณะเทคโนโลยีการเกษตรและเทคโนโลยีอุตสาหกรรม

ลำดับ	โครงการ	จำนวน กิจกรรม	งบประมาณ		รวม
			งบแผ่นดิน	เงินรายได้	
47	โครงการยกระดับมาตรฐานผลิตภัณฑ์ชุมชนท้องถิ่นเพื่อขยายตลาดภูมิปัญญา (University as a Marketplace)	3	3,500,000	-	3,500,000
ประเด็นยุทธศาสตร์ที่ 3 การบริการวิชาการเพื่อความต้องการของท้องถิ่น					
48	โครงการบริการวิชาการเพื่อถ่ายทอดเทคโนโลยีเพื่อการพัฒนาท้องถิ่นอย่างยั่งยืน (สาขาวิศวกรรมพลังงาน)	1	6,100	-	6,100
ประเด็นยุทธศาสตร์ที่ 4 การทำนุบำรุงศิลปวัฒนธรรม					
ประเด็นยุทธศาสตร์ที่ 5 ธรรมภิบาลเพื่อการพัฒนาองค์กร					
49	โครงการพัฒนาระบบและกลไกการประกันคุณภาพโครงการ	1	-	80,000	80,000
50	โครงการบริหารจัดการเพื่อสนับสนุนการดำเนินงานของคณะ	3	104,693	521,600	626,293
51	โครงการพัฒนาระบบและกลไกการบริหารจัดการตามหลักธรรมาภิบาล	1	-	40,000	40,000
52	โครงการสัมมนาเชิงปฏิบัติการทบทวนแผนและจัดทำแผนยุทธศาสตร์คณะ	1	-	30,000	30,000
53	โครงการพัฒนาบุคลากรสายสนับสนุนเพื่อเข้าสู่ตำแหน่งชำนาญการ	1	-	20,000	20,000
54	โครงการจัดตั้งศูนย์นวัตกรรมอาหารต้นแม่น้ำเจ้าพระยา	4	400,000	-	400,000
รวมทั้งสิ้น		92	13,042,900	2,745,200	15,788,100

คณะเทคโนโลยีการเกษตรและเทคโนโลยีอุตสาหกรรม

คณะเทคโนโลยีการเกษตรและเทคโนโลยีอุตสาหกรรมเป็นคณะหนึ่งที่สังกัดอยู่ในมหาวิทยาลัยราชภัฏนครสวรรค์ มีหน้าที่ผลิตบัณฑิตสาขาเกษตรศาสตร์และอุตสาหกรรม ในปี พ.ศ. 2544 สถาบันให้แยกโครงสร้างออกมาเป็นโครงการจัดตั้งคณะเทคโนโลยีการเกษตร และโครงการจัดตั้งคณะเทคโนโลยีอุตสาหกรรม สังกัดสถาบันราชภัฏนครสวรรค์ ต่อมาได้รับการแต่งตั้งเป็นคณะเทคโนโลยีการเกษตรและเทคโนโลยีอุตสาหกรรม

ตามกฎกระทรวงศึกษาธิการ ว่าด้วยการแบ่งส่วนราชการมหาวิทยาลัยราชภัฏนครสวรรค์ เรื่องการแบ่งส่วนราชการหรือหน่วยงานของมหาวิทยาลัย ลงวันที่ 27 ธันวาคม พ.ศ. 2549 ซึ่งคณะเทคโนโลยีการเกษตรและเทคโนโลยีอุตสาหกรรมได้แบ่งหน่วยงาน ดังนี้

1. สำนักงานคณบดี
2. ภาควิชาเทคโนโลยีการเกษตร
3. ภาควิชาเทคโนโลยีอุตสาหกรรม
4. ศูนย์วิจัยและพัฒนาเทคโนโลยี

ปัจจุบันคณะฯ มีการเปิดสอนหลักสูตรระดับปริญญาตรี 6 หลักสูตร 10 สาขาวิชา ดังนี้

1. หลักสูตรวิทยาศาสตร์บัณฑิต
 - สาขาวิชาเกษตรศาสตร์
 - แขนงวิชาเทคโนโลยีการผลิตพืช
 - แขนงวิชาเทคโนโลยีการผลิตสัตว์
 - แขนงวิชาเทคโนโลยีการเพาะเลี้ยงสัตว์น้ำ
 - สาขาวิชาอุตสาหกรรมการแปรรูปอาหาร
2. หลักสูตรอุตสาหกรรมศาสตรบัณฑิต
 - สาขาวิชาไฟฟ้าและอิเล็กทรอนิกส์อุตสาหกรรม
 - แขนงวิชาไฟฟ้าอุตสาหกรรม
 - แขนงวิชาอิเล็กทรอนิกส์และหุ่นยนต์
3. หลักสูตรศิลปบัณฑิต
 - สาขาวิชาการออกแบบสร้างสรรค์เชิงธุรกิจ
4. หลักสูตรวิศวกรรมศาสตรบัณฑิต
 - สาขาวิชาวิศวกรรมพลังงาน
 - สาขาวิชาวิศวกรรมเครื่องกลและหุ่นยนต์การเกษตร
 - สาขาวิชาการจัดการงานวิศวกรรม
 - แขนงวิชาวิศวกรรมการจัดการโลจิสติกส์เพื่อสิ่งแวดล้อม
 - แขนงวิชาวิศวกรรมการจัดการอุตสาหกรรมเพื่อสิ่งแวดล้อม
5. หลักสูตรเทคโนโลยีบัณฑิต
 - สาขาวิชาเทคโนโลยีการจัดการอุตสาหกรรม
 - สาขาวิชาเทคโนโลยีอุตสาหกรรม (ต่อเนื่อง)
6. หลักสูตรครุศาสตรอุตสาหกรรมบัณฑิต
 - สาขาวิชาออกแบบผลิตภัณฑ์และกราฟิกดีไซน์

บุคลากรประจำคณะเทคโนโลยีการเกษตรและเทคโนโลยีอุตสาหกรรม จำนวน 69 คน ดังนี้

- ประจำภาควิชาเทคโนโลยีการเกษตร จำนวน 15 คน
- บุคลากรประจำภาควิชาเทคโนโลยีอุตสาหกรรม จำนวน 42 คน
- บุคลากรสายสนับสนุน จำนวน 12 คน

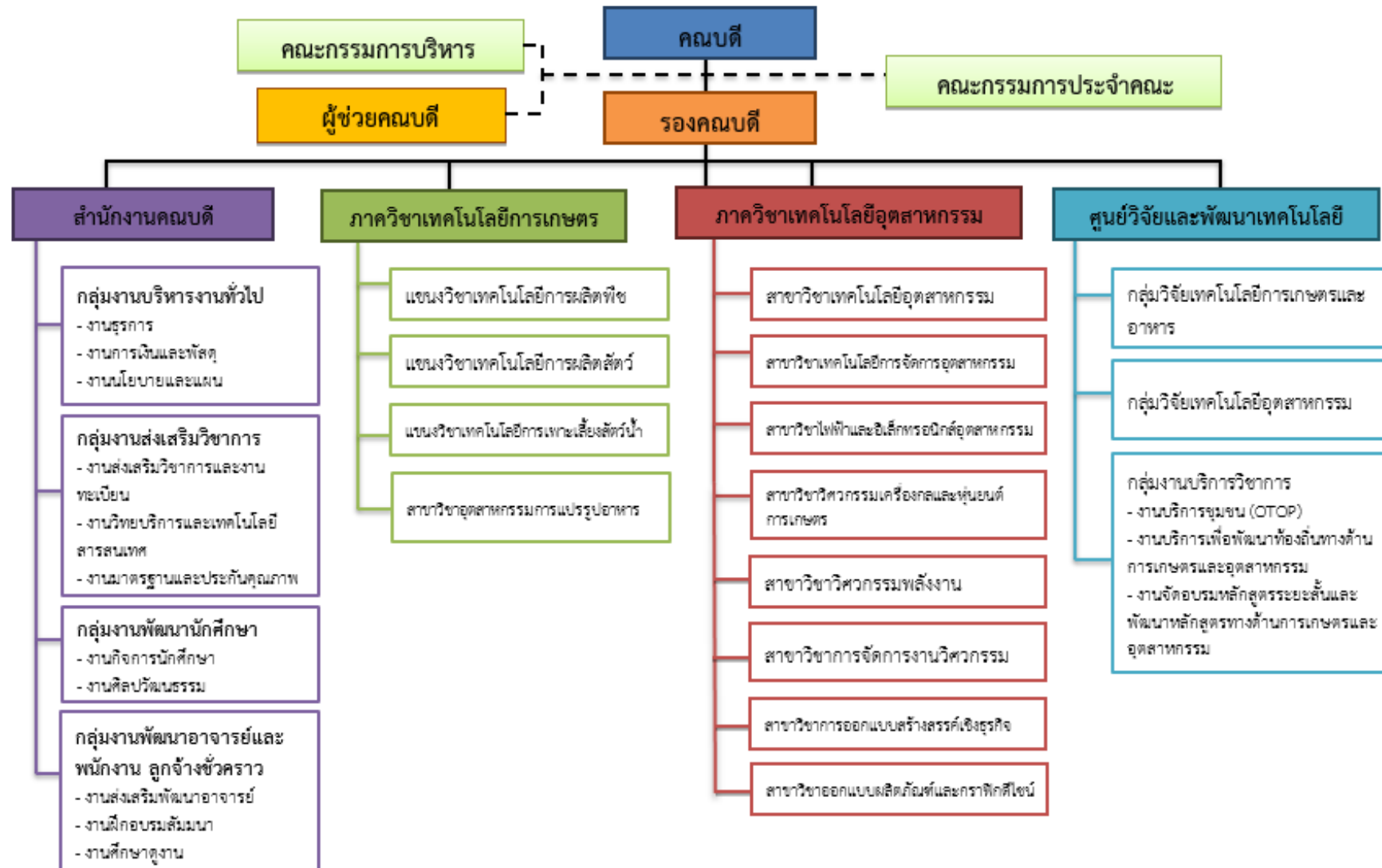
แผนยุทธศาสตร์ 5 ปี (พ.ศ. 2563-2567) ฉบับปรับปรุง พ.ศ. 2564

ปรัชญา	ท้องถิ่นก้าวหน้า พัฒนาด้วยเทคโนโลยี
อัตลักษณ์	เทคโนโลยีเยี่ยม เปี่ยมคุณธรรม
วิสัยทัศน์	บูรณาการการศึกษา พัฒนาท้องถิ่นด้วยนวัตกรรม
พันธกิจ	<ol style="list-style-type: none"> 1. ผลิตบัณฑิตที่มีคุณภาพตอบสนองต่อความต้องการของประเทศ 2. ยกระดับการบูรณาการงานวิจัย การเรียนการสอนและงานสร้างสรรค์เชื่อมโยงองค์ความรู้ เพื่อพัฒนาท้องถิ่นให้ยั่งยืน 3. บริการวิชาการ ถ่ายทอดเทคโนโลยีตามแนวพระราชดำริสู่ชุมชนและท้องถิ่น 4. สร้างมูลค่าเพิ่มจากศิลปะและวัฒนธรรม ภูมิปัญญาท้องถิ่น 5. บริหารจัดการตามหลักธรรมาภิบาล
ประเด็นยุทธศาสตร์ที่ 1	สร้างบัณฑิตที่มีศักยภาพตรงตามความต้องการของท้องถิ่น
เป้าประสงค์	การบูรณาการการทำงานกับการเรียนรู้ (CWIE)
กลยุทธ์ที่ 1	สนับสนุนการบูรณาการการศึกษาด้วยวิจัย บริการวิชาการและทำนุบำรุงศิลปวัฒนธรรม
กลยุทธ์ที่ 2	การยกระดับคุณภาพและมาตรฐานการผลิตบัณฑิตแบบการพลิกโฉมและสร้างความเข้มแข็งของเครือข่ายทางการศึกษาทั้งภาครัฐและเอกชน
กลยุทธ์ที่ 3	ปรับเปลี่ยนเทคโนโลยีและนวัตกรรมในการจัดการเรียนการสอนให้เหมาะสมกับสถานการณ์ /ส่งเสริมทักษะวิชาชีพและคุณลักษณะบัณฑิตที่พึงประสงค์ในศตวรรษที่ 21
กลยุทธ์ที่ 4	พัฒนาหลักสูตร Upskill – Reskill
ประเด็นยุทธศาสตร์ที่ 2	Research for life การวิจัยเพื่อพัฒนานวัตกรรม
เป้าประสงค์	<ol style="list-style-type: none"> 1. ตอบสนองความต้องการของผู้ประกอบการ 2. พัฒนานวัตกรรม
กลยุทธ์ที่ 1	สร้างศักยภาพงานวิจัยร่วมกับสถานประกอบการเพื่อสร้างนวัตกรรม
กลยุทธ์ที่ 2	ยกระดับงานวิจัยนวัตกรรมร่วมกับนักศึกษา
กลยุทธ์ที่ 3	ทบทวนและเพิ่มมาตรการในการจัดหาแหล่งทุนสนับสนุน
ประเด็นยุทธศาสตร์ที่ 3	การบริการวิชาการเพื่อความต้องการของท้องถิ่น
เป้าประสงค์	<ol style="list-style-type: none"> 1. เพื่อสร้างงานบริการวิชาการที่ก่อให้เกิดอาชีพ 2. เพื่อสร้างงานบริการวิชาการที่ยกระดับองค์ความรู้ ภูมิปัญญาท้องถิ่นอย่างยั่งยืน
กลยุทธ์ที่ 1	เพิ่มเป้าหมายการลงพื้นที่ใช้เทคโนโลยีเพื่อค้นหาความต้องการที่แท้จริงของท้องถิ่น
กลยุทธ์ที่ 2	ส่งเสริมการถ่ายทอดเทคโนโลยีที่เหมาะสมแก่ท้องถิ่น
กลยุทธ์ที่ 3	พัฒนาความเข้มแข็งการสร้างเครือข่ายและฐานข้อมูลในการบริการวิชาการ
ประเด็นยุทธศาสตร์ที่ 4	การทำนุบำรุงศิลปวัฒนธรรม
เป้าประสงค์	การสร้างมูลค่าเพิ่มทางวัฒนธรรม
กลยุทธ์ที่ 1	ส่งเสริมให้มีความร่วมมือทางด้านศิลปวัฒนธรรม
กลยุทธ์ที่ 2	บูรณาการการเรียนการสอนด้านการทำนุบำรุงศิลปวัฒนธรรม

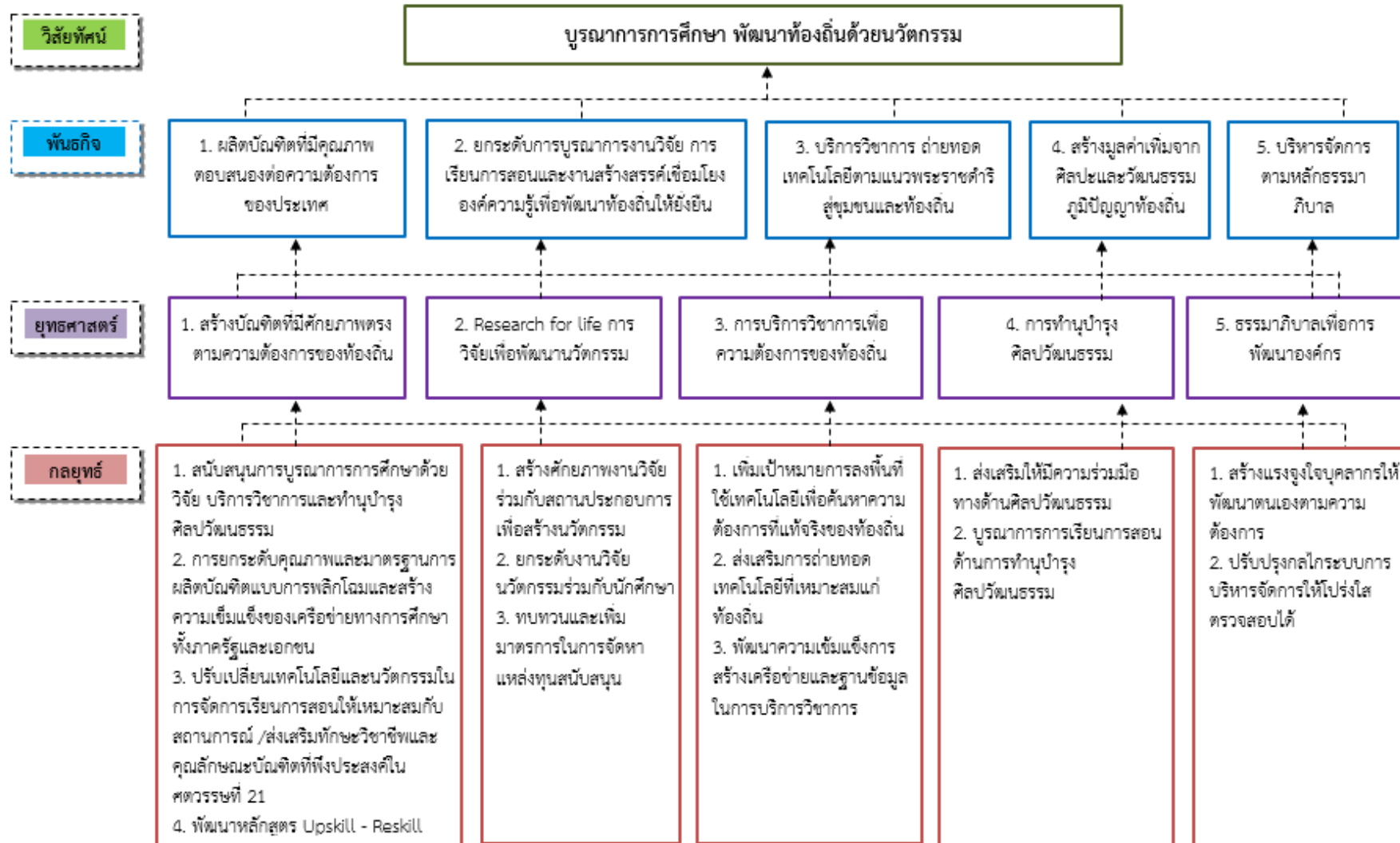
ประเด็นยุทธศาสตร์ที่ 5 ธรรมนูญเพื่อการพัฒนางค์กร

- | | |
|--------------------|---|
| เป้าประสงค์ | สร้างบุคลากรที่มีคุณภาพ รับฟังและแก้ปัญหาตามหลักธรรมนูญ |
| กลยุทธ์ที่ 1 | สร้างแรงจูงใจบุคลากรให้พัฒนาตนเองตามความต้องการ |
| กลยุทธ์ที่ 2 | ปรับปรุงกลไกระบบการบริหารจัดการให้โปร่งใส ตรวจสอบได้ |

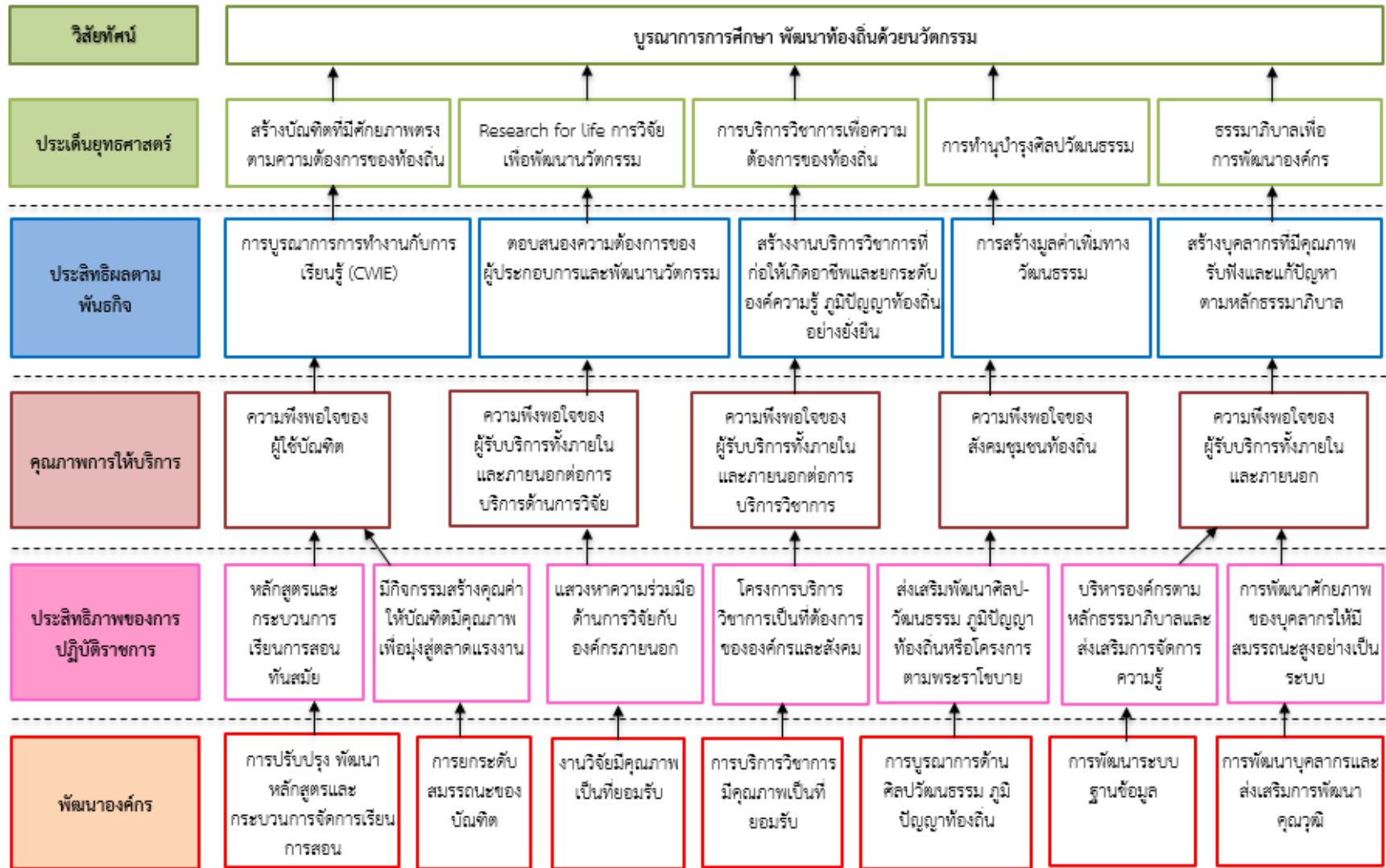
โครงสร้างการบริหารงาน คณะเทคโนโลยีการเกษตรและเทคโนโลยีอุตสาหกรรม



แผนยุทธศาสตร์ 5 ปี (พ.ศ. 2563-2567) คณะเทคโนโลยีการเกษตรและเทคโนโลยีอุตสาหกรรม



แผนที่ยุทธศาสตร์ (Strategy Map) 5 ปี (พ.ศ. 2563-2567) คณะเทคโนโลยีการเกษตรและเทคโนโลยีอุตสาหกรรม

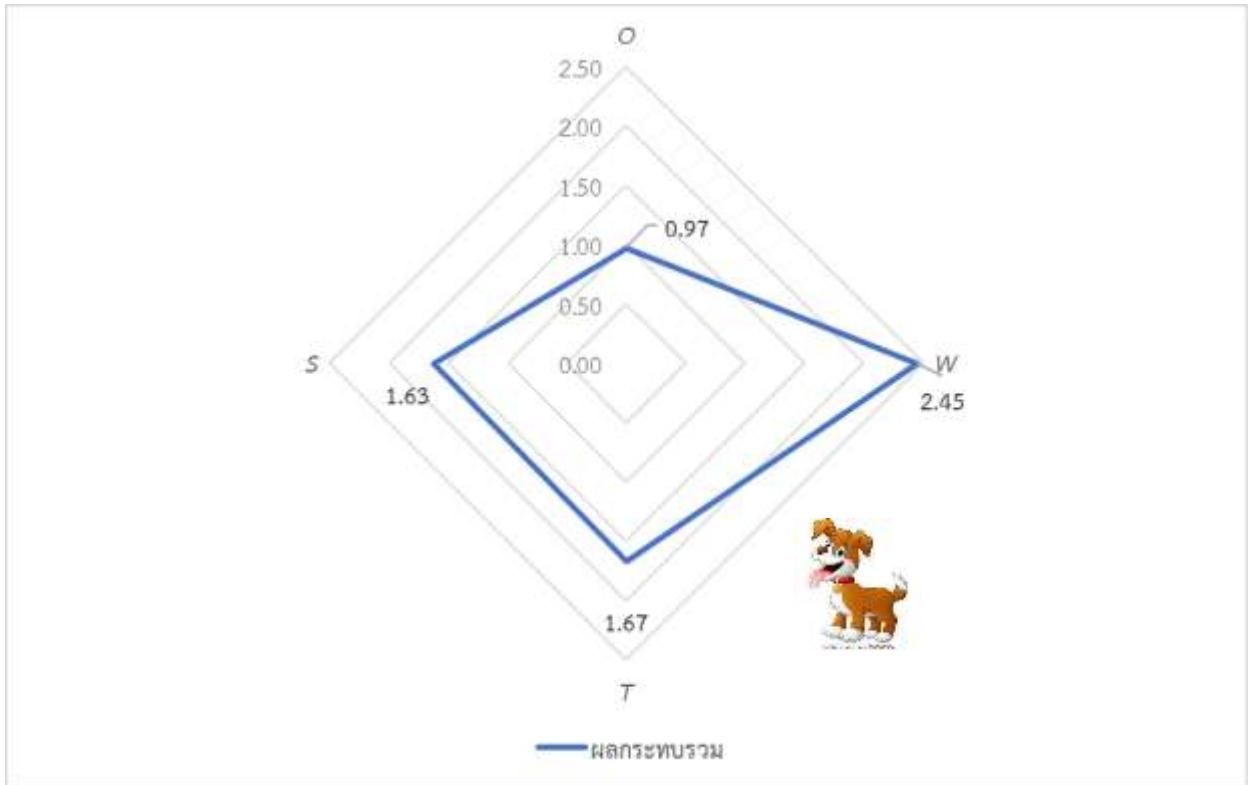


การวิเคราะห์สถานการณ์ (SWOT Analysis) คณะเทคโนโลยีการเกษตรและเทคโนโลยีอุตสาหกรรม

การวิเคราะห์สถานการณ์ (SWOT Analysis) เป็นการวิเคราะห์สภาวะแวดล้อมภายในและภายนอกที่ส่งผลกระทบต่อการทำงานของคุณๆ เป็นการบ่งบอกถึงจุดแข็ง (Strength) และจุดอ่อน (Weakness) มีผลการวิเคราะห์ ดังนี้

การวิเคราะห์สถานการณ์ภายในองค์กร (Internal factor)	
จุดแข็ง (Strength)	จุดอ่อน (Weakness)
<p>S1 บุคลากรมีความหลากหลายของสาขาวิชาที่สามารถบูรณาการร่วมกันได้</p> <p>S2 บุคลากรมีศาสตร์ที่สามารถทำวิจัยเพื่อตอบสนองต่อความต้องการของท้องถิ่นได้</p> <p>S3 บุคลากรมีความรู้ความสามารถในการถ่ายทอดองค์ความรู้และให้บริการวิชาการสู่ท้องถิ่นได้</p> <p>S4 การเรียนการสอนที่เน้นภาคปฏิบัติและการใกล้ชิดให้ความช่วยเหลือแก่นักศึกษา</p> <p>S5 มีระบบสารสนเทศที่เป็นประโยชน์ต่อการบริหารจัดการภายในคณะ</p>	<p>W1 สิ่งสนับสนุนการจัดการเรียนการสอนไม่เพียงพอและไม่ทันสมัยกับการเปลี่ยนแปลงของสถาบันคู่แข่งและสังคม</p> <p>W2 คณาจารย์มีความสามารถในการสื่อสารภาษาต่างประเทศในระดับต่ำทำให้ไม่สามารถประชาสัมพันธ์ผลงานในระดับนานาชาติได้/พัฒนาหลักสูตรนานาชาติ</p> <p>W3 การติดตามประเมินผลการปฏิบัติงานตามแผนยังไม่ครบตามกระบวนการ</p> <p>W4 ไม่มีฐานข้อมูลความรู้ความเชี่ยวชาญของบุคลากรทำให้การบูรณาการเกิดขึ้นได้น้อย/ขาดระบบฐานข้อมูลในการบริหารและตัดสินใจ</p> <p>W5 ความร่วมมือกับหน่วยงานภายนอกด้านสหกิจศึกษามีน้อย</p> <p>W6 บุคลากรไม่สามารถวิจัยหรือบริการวิชาการในการต่อยอดเชิงพาณิชย์</p> <p>W7 ไม่มีหลักสูตรยกระดับทักษะเดิม (up skill) และหลักสูตรเรียนรู้ทักษะใหม่ (reskill) เพื่อพัฒนาบุคลากรในท้องถิ่น</p>
การวิเคราะห์สถานการณ์ภายนอกองค์กร(External factor)	
โอกาส (Opportunities)	ภัยคุกคาม (Threat)
<p>O1 นโยบายของรัฐบาลปัจจุบันสนับสนุนด้านการศึกษา การพัฒนาด้านวิทยาศาสตร์ เทคโนโลยีและนวัตกรรม</p> <p>O2 ภาคอุตสาหกรรมและตลาดแรงงานมีความต้องการบุคลากรทางอุตสาหกรรม เกษตรกรรมและเทคโนโลยีอุตสาหกรรม</p> <p>O3 ตลาดแรงงานในปัจจุบันมีความต้องการบุคลากรที่มีทักษะเฉพาะด้านเทคโนโลยีมากขึ้น</p> <p>O4 สำนักงานคณะกรรมการการอุดมศึกษาสนับสนุนการเปิดหลักสูตรในสาขาและการสร้างความร่วมมือกับหน่วยงานภายนอก</p> <p>O5 ประชาชนใช้สื่อเทคโนโลยีสารสนเทศในการเข้าถึงข้อมูลมากขึ้น</p> <p>O6 ความต้องการศึกษาในพื้นที่ใกล้บ้าน</p> <p>O7 มหาวิทยาลัยตั้งอยู่ในพื้นที่ศูนย์กลางของภาคเหนือตอนล่าง และเป็นพื้นที่เศรษฐกิจตามแผนพัฒนาชาติและยุทธศาสตร์จังหวัด</p>	<p>T1 นักศึกษาแรกเข้ามีปริมาณน้อยและมีแนวโน้มศึกษาต่อระดับปริญญาตรีลดลง</p> <p>T2 ผู้มีส่วนได้ส่วนเสียไม่มั่นใจ/ขาดความเชื่อมั่นในการจัดการเรียนการสอนของมหาวิทยาลัยราชภัฏส่งผลให้นักศึกษาหางานทำยาก</p> <p>T3 มหาวิทยาลัยและสถาบันการศึกษาสาขาวิชาชีพเปิดหลักสูตรใกล้เคียงกับคณะในระดับปริญญาตรีและเปิดรับสมัครเรียนหลายรอบ</p> <p>T4 หลักสูตรและการเรียนการสอนสำหรับการศึกษากายเลือกมีมากขึ้นและหลากหลายรูปแบบ</p> <p>T5 สถานการณ์การแพร่ระบาดของเชื้อไวรัส COVID19</p>

ตำแหน่งสภาพปัจจุบันและแนวโน้มในการกำหนดกลยุทธ์



สถานการณ์ปัจจุบัน : สุนัข (Dogs)

Dogs Situation (WT) ภายนอกจุดและภายในด้อย

แนวทางการกำหนดกลยุทธ์

กลยุทธ์การตั้งรับ (Defensive Strategy)

การทบทวน ซะลอกการดำเนินงานบางด้านที่มีจุดอ่อนและเป็นภัยคุกคาม แก้ไข ปรับปรุงสิ่งที่
เป็นจุดอ่อน ปรับโครงสร้างการดำเนินงานและเพิ่มมาตรการเพื่อพลิกฟื้นสถานการณ์ด้วยกลยุทธ์ ดังนี้

1. ปรับเปลี่ยนเทคโนโลยีและนวัตกรรมในการจัดการเรียนการสอนให้เหมาะสมกับสถานการณ์ / ส่งเสริมทักษะวิชาชีพและคุณลักษณะบัณฑิตที่พึงประสงค์ในศตวรรษที่ 21
2. พัฒนาหลักสูตร Upskill - Reskill
3. ทบทวนและเพิ่มมาตรการในการจัดหาแหล่งทุนสนับสนุน

รายงานผลการประเมินคุณภาพการศึกษาภายในระดับคณะ ประจำปีการศึกษา 2563
คณะเทคโนโลยีการเกษตรและเทคโนโลยีอุตสาหกรรม มหาวิทยาลัยราชภัฏนครสวรรค์

คณะเทคโนโลยีการเกษตรและเทคโนโลยีอุตสาหกรรม มหาวิทยาลัยราชภัฏนครสวรรค์ ได้ดำเนินการประเมินผลการดำเนินงานการประกันคุณภาพการศึกษาภายใน ระดับคณะ ประจำปีการศึกษา 2563 ผลการประเมิน คะแนนเฉลี่ย 4.40 คะแนน ระดับคุณภาพ ดี

ผลการประเมินเป็นรายองค์ประกอบ ดังนี้

1. องค์ประกอบที่ 1 การผลิตบัณฑิต ผลการประเมิน คะแนนเฉลี่ย 4.07 คะแนน ระดับคุณภาพ ดี
2. องค์ประกอบที่ 2 การวิจัย ผลการประเมิน คะแนนเฉลี่ย 4.67 คะแนน ระดับคุณภาพ ดีมาก
3. องค์ประกอบที่ 3 การบริการวิชาการ ผลการประเมิน คะแนนเฉลี่ย 5.00 คะแนน ระดับคุณภาพ ดีมาก
4. องค์ประกอบที่ 4 การทำนุบำรุงศิลปะและวัฒนธรรม ผลการประเมิน คะแนนเฉลี่ย 4.00 คะแนน ระดับคุณภาพ ดี
5. องค์ประกอบที่ 5 การบริหารจัดการ ผลการประเมิน คะแนนเฉลี่ย 4.67 คะแนน ระดับคุณภาพ ดีมาก

ผลวิเคราะห์คุณภาพการศึกษาภายในระดับคณะ 3 ด้าน ดังนี้

1. ด้านปัจจัยนำเข้า ผลการประเมิน คะแนนเฉลี่ย 4.56 ระดับคุณภาพ ดีมาก
2. ด้านกระบวนการ ผลการประเมิน คะแนนเฉลี่ย 4.40 ระดับคุณภาพ ดี
3. ด้านผลลัพธ์ ผลการประเมิน คะแนนเฉลี่ย 4.31 ระดับคุณภาพ ดี

ข้อเสนอแนะจากคณะกรรมการประเมินคุณภาพการศึกษาภายใน ระดับคณะ

ข้อเสนอแนะภาพรวม

1. ควรวิเคราะห์ผลประเมินหลักสูตรที่มีค่าประเมินคุณภาพคะแนนต่ำสุดเพื่อการพัฒนาปรับปรุง
2. ควรมีการติดตาม กำกับ แผนการจัดกิจกรรมนักศึกษาอย่างจริงจังเพื่อการปรับปรุงพัฒนา
3. ควรมีการกระตุ้นและสร้างความสัมพันธ์เกี่ยวกับการมีส่วนร่วมของนักศึกษาในการสร้างนวัตกรรมโดยร่วมกับอาจารย์อย่างใกล้ชิด
4. ควรมีกลยุทธ์ในการหาแหล่งทุนเพื่อนำมาสนับสนุนงานวิจัยทั้งแหล่งทุนภายในและภายนอก
5. ควรมีการติดตามผล แผนงานด้านศิลปวัฒนธรรมและความเป็นไทยเพื่อให้ทราบความสำเร็จ ปัญหาอุปสรรคที่เกิดขึ้นเพื่อนำมาวิเคราะห์ในการปรับปรุง

พัฒนาในโอกาสต่อไป

6. ควรมีการจัดทำแนวปฏิบัติที่ดีทั้งเรื่องการผลิตบัณฑิตและด้านการวิจัย เพื่อสามารถประชาสัมพันธ์และเผยแพร่ต่อไป
7. มีการวางแผนพัฒนา ปรับปรุงหลักสูตรปรับปรุงหลักสูตร แนวทางการบริหารจัดการหลักสูตรรวมทั้งรูปแบบการจัดการเรียนการสอนใหม่ ในยุคของสถานการณ์ New

Normal

ข้อเสนอแนะรายองค์ประกอบ

องค์ประกอบที่ 1 การผลิตบัณฑิต

จุดแข็ง

1. มีผลการดำเนินการพัฒนาคุณภาพระดับหลักสูตรดีขึ้นอย่างต่อเนื่อง
2. การกำกับติดตามระบบและกลไกในการพัฒนาคุณภาพของอาจารย์ทั้งทางด้านคุณวุฒิทางวิชาการ และตำแหน่งทางวิชาการอย่างต่อเนื่องจนเป็นรูปธรรมจนสามารถแสดงผล ค่าร้อยละของคุณวุฒิการศึกษาร้อยละ 40.35 และร้อยละตำแหน่งทางวิชาการเป็นค่า 75.44

แนวทางเสริมจุดแข็ง

-

จุดที่ควรพัฒนา

1. ควรใช้กระบวนการ Km ในการพัฒนาคุณภาพหลักสูตร

ข้อเสนอแนะในการปรับปรุง

- ตัวบ่งชี้ที่ 1.4 การวิเคราะห์ระบบการให้คำปรึกษาทางวิชาการและการใช้ชีวิตแก่นักศึกษาในคณะให้เชื่อมโยงกิจการนักศึกษาระหว่างหลักสูตรและระดับคณะ
ที่ชัดเจน และจัดให้มีการประเมินการบริการอย่างครอบคลุม

- ตัวบ่งชี้ 1.5
1. การวิเคราะห์แผนพัฒนากิจกรรมนักศึกษาให้ครอบคลุมมาตรฐานการศึกษา (DOE) ในด้านผลลัพธ์ผู้เรียนทั้ง 3 ประเด็น
 2. ควรมีการขยายกิจกรรมให้ความรู้และทักษะประกันคุณภาพสู่ระดับห้องเรียนและติดตามประเมินผลระดับห้องเรียน
 3. ควรมีการประเมินผลความสำเร็จของแผนกิจกรรมนักศึกษาและมีการนำผลประเมินมาปรับปรุงอย่างเป็นรูปธรรม
- ตัวชี้วัด 1.6,1.7
- การแสดงข้อมูลระบบ ขั้นตอนกระบวนการพัฒนานักศึกษาทางด้านภาษาอังกฤษและดิจิทัล อย่างชัดเจนและการกำหนดเป้าหมายระดับการพัฒนาภาษาอังกฤษและดิจิทัลเป็นชั้นปีการศึกษาในระดับต่างๆของระดับภาษาอังกฤษและดิจิทัล เช่น ระดับภาษาอังกฤษชั้นปีที่ 1 เป็นระดับ A1 และพัฒนาตามระดับชั้นปีทั้งทางด้านการพัฒนาภาษาอังกฤษ และดิจิทัล
- ตัวชี้วัด 1.8
- ควรทำความเข้าใจเกณฑ์การประเมินในตัวบ่งชี้ 1.8 ในประเด็นของนิยามนวัตกรรมและหลักฐานการรับรองการนำไปใช้ประโยชน์จากชุมชน
- แนวปฏิบัติที่ดี

องค์ประกอบที่ 2 การวิจัย

จุดแข็ง

1. คณะมีการดำเนินการส่งเสริมระบบสารสนเทศผ่าน E-office ของคณะที่มีการคัดกรองทุนวิจัยจากภายนอกและภายในไปยังกลุ่มเป้าหมายที่มีความเชี่ยวชาญเฉพาะศาสตร์
2. ในงานวิจัยเกิดประโยชน์กับชุมชนอย่างเป็นรูปธรรม มีการทำงานอย่างต่อเนื่อง

แนวทางเสริมจุดแข็ง

1. กำกับติดตาม ส่งเสริมให้นักวิจัยเพื่อขอรับงบประมาณสนับสนุนการวิจัยอย่างต่อเนื่อง
2. ควรพัฒนาข้อเสนอโครงการวิจัยเชิงบูรณาการภายในคณะ

จุดที่ควรพัฒนา

1. คณะควรสนับสนุนทุนวิจัยกลุ่มวิทยาศาสตร์และเทคโนโลยีให้เพิ่มมากขึ้นโดยอาจจะหาเงินสนับสนุนจากภายนอก
2. ส่งเสริม ผลักดันให้คณาจารย์นำผลงานวิจัยและงานวิจัยสร้างสรรค์ไปเผยแพร่ในระดับนานาชาติ
3. อบรมเชิงปฏิบัติการในรูปแบบออนไลน์ การเขียนข้อเสนอองานวิจัยเพื่อขอแหล่งทุนจากภายนอก

ข้อเสนอแนะในการปรับปรุง

แนวปฏิบัติที่ดี –

องค์ประกอบที่ 3 การบริการวิชาการ

จุดแข็ง

1. คณะมีพื้นที่ชุมชนในการพัฒนามีเป้าหมายอย่างชัดเจน
2. คณาจารย์เป็นที่ยอมรับของชุมชน มีความสามารถหลากหลายศาสตร์

แนวทางเสริมจุดแข็ง

1. ค้นหาพื้นที่เป้าหมายที่มีศักยภาพในการนำงานวิจัยไปใช้ประโยชน์เพิ่มมากขึ้น
2. ขยายเครือข่ายความร่วมมือไปยังภาครัฐและเอกชน
3. มีการสำรวจความต้องการที่แท้จริงของชุมชนเพื่อนำมาเป็นข้อมูลงานวิจัยให้เหมาะสม

จุดที่ควรพัฒนา

1. ควรพัฒนาผลิตภัณฑ์ให้เป็นที่ยอมรับและมีมาตรฐาน

ข้อเสนอแนะในการปรับปรุง -

แนวปฏิบัติที่ดี -

องค์ประกอบที่ 4 ด้านศิลปวัฒนธรรมและความเป็นไทย

จุดแข็ง

1. คณะมีระบบและกลไกด้านศิลปวัฒนธรรมและความเป็นไทยที่เข้มแข็งที่สามารถเห็นผลลัพธ์เชิงประจักษ์ของการดำเนินการโครงการและกิจกรรมต่างๆ ในการถ่ายทอดภูมิปัญญาท้องถิ่น และเอกลักษณ์ของชาตีสวมถึงการนำองค์ความรู้ในศาสตร์ต่างๆไปพัฒนาผลิตภัณฑ์ท้องถิ่น

แนวทางเสริมจุดแข็ง

1. ควรจัดทำประเด็นการส่งเสริมโครงการ กิจกรรมต่างๆ ที่เป็นภูมิปัญญาและเอกลักษณ์ในท้องถิ่น ตามพื้นที่ที่มหาวิทยาลัยได้รับมอบหมายอย่างต่อเนื่องเพื่อทำให้เกิดความเข้มแข็งและจุดเด่นของคณะ
2. ควรนำข้อเสนอแนะของคณะกรรมการประเมินในรอบที่ผ่านมาปรับปรุงการดำเนินงานและข้อเสนอแนะของคณะกรรมการประจำคณะ เพื่อปรับปรุงการดำเนินงานในการดำเนินการในปีถัดไป

จุดที่ควรพัฒนา

-

ข้อเสนอแนะในการปรับปรุง -

แนวปฏิบัติที่ดี -

องค์ประกอบที่ 5 การบริหารจัดการ

จุดเด่น

1. ให้ความสำคัญและมุ่งมั่นพัฒนาการจัดการเรียนรู้แบบบูรณาการกับการทำงาน CWIE
2. มีการทบทวนแผนยุทธศาสตร์อยู่เสมอทุกปี
3. มีการวิเคราะห์ต้นทุนต่อหน่วยของนักศึกษา

แนวทางเสริมจุดแข็ง

-

จุดที่ควรพัฒนา

1. ควรมีการประเมินสังเคราะห์ผลการดำเนินการของกระบวนการจัดการเรียนรู้แบบบูรณาการกับการทำงานให้เป็นรูปแบบที่ดีโดยการปรับปรุงพัฒนาอย่างต่อเนื่องจนได้รูปแบบ (Model) ในแนวปฏิบัติที่ดี (Best Practice) และเผยแพร่สู่หน่วยงานอื่นทั้งภายในและภายนอก
2. ควรมีการวิเคราะห์ระบบบริหารความเสี่ยงเกี่ยวกับการดำเนินการในคณะอย่างน้อย 3 ปีจายเสี่ยงและให้มีการวิเคราะห์ระดับความเสี่ยงทั้งก่อนและหลังบริหารความเสี่ยง
3. ควรมีการวิเคราะห์หลักสูตรที่มีผลการประเมินคุณภาพคะแนนต่ำสุดว่าเกิดจากสาเหตุใด ควรมีการปรับปรุงแก้ไข พัฒนาในปัญหานั้นๆ
4. ควรมีการจัดทำแบบประเมินผลการบริหารตามหลักธรรมาภิบาล
5. ควรมีการวิเคราะห์การจัดทำแนวปฏิบัติที่ดีทั้งในเรื่องการผลิตบัณฑิตและการวิจัยให้ชัดเจน
6. ควรจัดทำแผนพัฒนาบุคลากรทั้งสายวิชาการและสายสนับสนุนเป็นแผนระยะยาว 4 ปีและแผนปฏิบัติงาน 1 ปี

ข้อเสนอแนะในการปรับปรุง

-

แนวปฏิบัติที่ดี

-

ข้อเสนอแนะเพื่อการพัฒนาในภาพรวม

1. ควรวิเคราะห์ผลประเมินหลักสูตรที่มีค่าประเมินคุณภาพคะแนนต่ำสุดเพื่อการพัฒนาปรับปรุง
2. ควรมีการติดตาม กำกับแผนการจัดกิจกรรมนักศึกษาอย่างจริงจังเพื่อการปรับปรุงพัฒนา
3. ควรมีการกระตุ้นและสร้างความสัมพันธ์เกี่ยวกับการมีส่วนร่วมของนักศึกษาในการสร้างนวัตกรรมโดยร่วมกับอาจารย์อย่างใกล้ชิด
4. ควรมีกกลยุทธ์ในการหาแหล่งทุนเพื่อนำมาสนับสนุนงานวิจัยทั้งแหล่งทุนภายในและภายนอก

5. ควรมีการติดตามผลแผนงานด้านศิลปวัฒนธรรมและความเป็นไทยเพื่อให้ทราบความสำเร็จ ปัญหาอุปสรรคที่เกิดขึ้นเพื่อนำมาวิเคราะห์ในการปรับปรุงพัฒนาในโอกาสต่อไป
6. ควรมีการจัดทำแนวปฏิบัติที่ดีทั้งเรื่องการผลิตบัณฑิตและด้านการวิจัย เพื่อสามารถประชาสัมพันธ์และเผยแพร่ต่อไป
7. มีการวางแผนพัฒนา ปรับปรุงหลักสูตร แนวทางการบริหารจัดการหลักสูตร รวมทั้งรูปแบบการจัดการเรียนการสอนใหม่ ในยุคของสถานการณ์ New Norma

ส่วนที่ 2

ความเชื่อมโยงสอดคล้องของแผน

ความเชื่อมโยงของแผนพัฒนาที่เป็นกรอบแนวคิดการจัดทำแผนยุทธศาสตร์คณะเทคโนโลยีการเกษตรและเทคโนโลยีอุตสาหกรรม (พ.ศ. 2563-2567)

ยุทธศาสตร์ใหม่มหาวิทยาลัยราชภัฏเพื่อการพัฒนา ท้องถิ่นตามพระบรมราชาบาย ระยะ 20 ปี (พ.ศ. 2560-2579)	แผนยุทธศาสตร์มหาวิทยาลัยราชภัฏนครสวรรค์ ระยะ 20 ปี (พ.ศ. 2561 – 2579) ระยะที่ 1 (พ.ศ. 2561– 2565) ฉบับทบทวน พ.ศ. 2564	แผนยุทธศาสตร์คณะเทคโนโลยีการเกษตรและเทคโนโลยี อุตสาหกรรม (พ.ศ. 2563-2567) ฉบับปรับปรุง พ.ศ. 2564
“มหาวิทยาลัยราชภัฏเน้นการผลิตบัณฑิตที่มีคุณภาพเป็น เลิศ โดยกระบวนการจัดการเรียนการสอน เพื่อการพัฒนา ชุมชนและท้องถิ่นให้มีความเข้มแข็งและยั่งยืน”	เป็นมหาวิทยาลัยเพื่อท้องถิ่นที่มุ่งเน้นการใช้นวัตกรรมและ ดิจิทัล เทคโนโลยี (Digital technology) ในการดำเนินการ ตามพันธกิจเพื่อมุ่งสู่ความเป็นเลิศ ในการพัฒนาท้องถิ่น ชุมชนและประเทศชาติ	บูรณาการการศึกษา พัฒนาท้องถิ่นด้วยนวัตกรรม
ยุทธศาสตร์ที่ 1 : การพัฒนาท้องถิ่น 1. ด้านเศรษฐกิจ 2. ด้านสังคม 3. ด้านสิ่งแวดล้อม	ยุทธศาสตร์ที่ 1 : การยกระดับคุณภาพและมาตรฐานการ ผลิตบัณฑิต แบบพลิกโฉมมหาวิทยาลัย (Reinventing Universities) ให้มีคุณภาพสร้างสรรค์สังคมและ ประเทศชาติ ทั้งในปัจจุบันและอนาคต	ยุทธศาสตร์ที่ 1 : สร้างบัณฑิตที่มีศักยภาพตรงตามความ ต้องการของท้องถิ่น
ยุทธศาสตร์ที่ 2 : การผลิตและพัฒนาครู 1. การผลิตครู ระบบปิด/เปิด 2. การพัฒนาศักยภาพครู 3. การพัฒนานวัตกรรมการผลิตและพัฒนาครู	ยุทธศาสตร์ที่ 2 : การสร้างสรรค์การวิจัยเชิงคุณภาพ เชิง พหุมิติ พัฒนานวัตกรรมพันธกิจสัมพันธ์ การอนุรักษ์และ พัฒนาศิลปวัฒนธรรม	ยุทธศาสตร์ที่ 2 : Research for life การวิจัยเพื่อพัฒนา นวัตกรรม ยุทธศาสตร์ที่ 3 : การบริการวิชาการเพื่อความต้องการของท้องถิ่น ยุทธศาสตร์ที่ 4 : การทำนุบำรุงศิลปวัฒนธรรม
ยุทธศาสตร์ที่ 3 : ยกระดับคุณภาพการศึกษา 1. ยกระดับความเป็นเลิศของมหาวิทยาลัยราชภัฏ 2. พัฒนาอาจารย์ 3.คุณภาพบัณฑิต	ยุทธศาสตร์ที่ 3 : เพื่อการพัฒนาท้องถิ่นอย่างยั่งยืน การ ยกระดับมาตรฐานการผลิตและพัฒนาครูและบุคลากร ทางการศึกษาเพื่อการเรียนรู้ตลอดชีวิต	-
ยุทธศาสตร์ที่ 4 : พัฒนาระบบบริหารจัดการ 1. แบ่งพื้นที่ความรับผิดชอบ 2. ระบบฐานข้อมูล 3. การใช้ทรัพยากรร่วมกัน 4. พัฒนาเครือข่าย 5. จัดระบบงานสู่ความเป็นเลิศและเสริมสร้างธรรมาภิบาล	ยุทธศาสตร์ที่ 4 : การพัฒนาประสิทธิภาพของระบบบริหาร จัดการให้ป็นมหาวิทยาลัยแห่งนวัตกรรมเพื่อการพัฒนา ท้องถิ่นสู่มาตรฐานสากล ยุทธศาสตร์ที่ 5 : การยกระดับและการพลิกโฉมมหาวิทยาลัย (Reinventing Universities) ให้เป็นมหาวิทยาลัย เพื่อการพัฒนา ท้องถิ่นที่มีคุณภาพสู่มาตรฐานสากล	ยุทธศาสตร์ที่ 5 : ธรรมาภิบาลเพื่อการพัฒนาองค์กร -

ความเชื่อมโยงสอดคล้องระหว่างมหาวิทยาลัยราชภัฏนครสวรรค์กับคณะเทคโนโลยีการเกษตรและเทคโนโลยีอุตสาหกรรม

	มหาวิทยาลัยราชภัฏนครสวรรค์	คณะเทคโนโลยีการเกษตรและเทคโนโลยีอุตสาหกรรม
ปรัชญา	มหาวิทยาลัยที่เป็นพลังของแผ่นดินในการพัฒนาท้องถิ่นสู่สากล	ท้องถิ่นก้าวหน้า พัฒนาด้วยเทคโนโลยี
วิสัยทัศน์	เป็นมหาวิทยาลัยเพื่อท้องถิ่นที่มุ่งเน้นการใช้นวัตกรรมและดิจิทัล เทคโนโลยี (Digital technology) ในการดำเนินการตามพันธกิจเพื่อมุ่งสู่ความเป็นเลิศ ในการพัฒนาท้องถิ่น ชุมชน และประเทศชาติ	บูรณาการการศึกษา พัฒนาท้องถิ่นด้วยนวัตกรรม
พันธกิจ	<ol style="list-style-type: none"> ผลิตบัณฑิตและพัฒนากำลังคน เพื่อรองรับการทำงานในอนาคต (Future of works) ตามการพัฒนาสังคม เศรษฐกิจและประเทศชาติ วิจัย บริการวิชาการ และทำนุบำรุงศิลปวัฒนธรรมเพื่อเสริมสร้างศักยภาพของชุมชน ท้องถิ่นและการดำเนินชีวิตแบบปกติใหม่ (New normal) ผลิตและพัฒนาครูรวมถึงบุคลากรทางการศึกษาสู่ศตวรรษที่ 21 บริหารจัดการแบบพลิกโฉมมหาวิทยาลัย (Reinventing Universities) โดยการใช้ นวัตกรรมและเทคโนโลยีเพื่อการพัฒนาอย่างยั่งยืน 	<ol style="list-style-type: none"> ผลิตบัณฑิตที่มีคุณภาพตอบสนองต่อความต้องการของประเทศ ยกระดับการบูรณาการงานวิจัย การเรียนการสอนและงานสร้างสรรค์เชื่อมโยง องค์ความรู้เพื่อพัฒนาท้องถิ่นให้ยั่งยืน บริการวิชาการ ถ่ายทอดเทคโนโลยีตามแนวพระราชดำริสู่ชุมชนและท้องถิ่น สร้างมูลค่าเพิ่มจากศิลปะและวัฒนธรรม ภูมิปัญญาท้องถิ่น บริหารจัดการตามหลักธรรมาภิบาล
อัตลักษณ์	เป็นคนดีมีวินัย ใฝ่เรียนรู้สู้งาน เชี่ยวชาญเทคโนโลยี มีจิตอาสา	เทคโนโลยีเยี่ยม เปี่ยมคุณธรรม
ประเด็น ยุทธศาสตร์	<p>ยุทธศาสตร์ที่ 1 : การยกระดับคุณภาพและมาตรฐานการผลิตบัณฑิต แบบพลิกโฉม มหาวิทยาลัย (Reinventing Universities) ให้มีคุณภาพสร้างสรรค์สังคมและ ประเทศชาติ ทั้งในปัจจุบันและอนาคต</p> <p>ยุทธศาสตร์ที่ 2 : การสร้างสรรค์การวิจัยเชิงคุณภาพ เชิงพาณิชย์ พัฒนานวัตกรรม พันธกิจสัมพันธ์ การอนุรักษ์และพัฒนาศิลปวัฒนธรรม</p> <p>ยุทธศาสตร์ที่ 3 : เพื่อการพัฒนาท้องถิ่นอย่างยั่งยืน การยกระดับมาตรฐานการผลิต และพัฒนาครูและบุคลากรทางการศึกษาเพื่อการเรียนรู้ตลอดชีวิต</p> <p>ยุทธศาสตร์ที่ 4 : การพัฒนาประสิทธิภาพของระบบบริหารจัดการให้เป็นมหาวิทยาลัย แห่งนวัตกรรมเพื่อการพัฒนาท้องถิ่นสู่มาตรฐานสากล</p> <p>ยุทธศาสตร์ที่ 5 : การยกระดับและการพลิกโฉมมหาวิทยาลัย (Reinventing Universities) ให้เป็นมหาวิทยาลัยเพื่อการพัฒนา ท้องถิ่นที่มีคุณภาพสู่มาตรฐานสากล</p>	<p>ยุทธศาสตร์ที่ 1 : สร้างบัณฑิตที่มีศักยภาพตรงตามความต้องการของท้องถิ่น</p> <p>ยุทธศาสตร์ที่ 2 : Research for life การวิจัยเพื่อพัฒนานวัตกรรม</p> <p>ยุทธศาสตร์ที่ 3 : การบริการวิชาการเพื่อความต้องการของท้องถิ่น</p> <p>ยุทธศาสตร์ที่ 4 : การทำนุบำรุงศิลปวัฒนธรรม</p> <p>ยุทธศาสตร์ที่ 5 : ธรรมาภิบาลเพื่อการพัฒนาองค์กร</p>

วิสัยทัศน์และนโยบายของคณบดีคณะเทคโนโลยีการเกษตรและเทคโนโลยีอุตสาหกรรม

รองศาสตราจารย์ ดร.ธวัช พะยิ้ม

คณบดีคณะเทคโนโลยีการเกษตรและเทคโนโลยีอุตสาหกรรม

วิสัยทัศน์และนโยบาย	แนวทางการพัฒนา	
1. การเพิ่มจำนวนนักศึกษา	<ul style="list-style-type: none"> ● การประชาสัมพันธ์ ● อาจารย์พี่เลี้ยง 	<ul style="list-style-type: none"> ● พัฒนาสื่อ ● การให้ทุนการศึกษา
2. การพัฒนาหลักสูตร	<ul style="list-style-type: none"> ● การพัฒนาหลักสูตรใหม่ 	<ul style="list-style-type: none"> ● บูรณาการหลักสูตรใหม่ร่วมกัน
3. โครงการระยะสั้นเพื่อสร้างรายได้	<ul style="list-style-type: none"> ● หลักสูตรระยะสั้น 	<ul style="list-style-type: none"> ● โครงการตอบสนองผู้สูงอายุ
4. การจัดระบบฐานข้อมูล (สื่อเทคโนโลยีสารสนเทศที่ทันสมัย เป็นปัจจุบัน นำไปใช้ประโยชน์ได้)	<ul style="list-style-type: none"> ● การสอน / ผลิตบัณฑิต ● การวิจัย 	<ul style="list-style-type: none"> ● การบริการวิชาการ ● ทำนุบำรุงศิลปและวัฒนธรรม
5. การสร้างความร่วมมือกับท้องถิ่น (บูรณาการกับการเรียนการสอน สร้างเครือข่ายความร่วมมือ)	<ul style="list-style-type: none"> ● OTOP ● ภาคอุตสาหกรรม 	<ul style="list-style-type: none"> ● ภาคเกษตร
6. การสร้างธรรมมาภิบาล	<ul style="list-style-type: none"> ● โปร่งใสตรวจสอบได้ 	<ul style="list-style-type: none"> ● ซื่อสัตย์สุจริต
7. พัฒนาศักยภาพอาจารย์ในคณะ ครูยุคใหม่	<ul style="list-style-type: none"> ● โค้ช ● ผู้อำนวยการเรียนรู้ 	<ul style="list-style-type: none"> ● กระตุ้นสร้างแรงบันดาลใจ ● สร้างนวัตกรรมการเรียนรู้ให้ผู้เรียน
8. น้อมนำแนวพระราชดำริให้ตอบสนองความต้องการของท้องถิ่นและสังคม	<ul style="list-style-type: none"> ● พี่ขพื้นที่ ● การพึ่งพาตนเอง 	<ul style="list-style-type: none"> ● พัฒนา วิจัยและต่อยอด สร้างองค์ความรู้ สร้างมูลค่าโครงการต้นแบบ
9. ทำนุบำรุงศิลปวัฒนธรรม	<ul style="list-style-type: none"> ● สร้างเครือข่ายความร่วมมือ ● พัฒนาองค์ความรู้เพื่อเผยแพร่ 	<ul style="list-style-type: none"> ● แลกเปลี่ยน อาจารย์ นักศึกษา ● เปิดช่องทางให้ต่างชาติเข้ามาศึกษา

ส่วนที่ 3

การนำแผนไปสู่การปฏิบัติ

การนำแผนไปสู่การปฏิบัติ

คณะฯ ได้กำหนดตัวชี้วัดในแผนปฏิบัติการประจำปีงบประมาณ พ.ศ.2565 ให้ครอบคลุมตามพันธกิจของมหาวิทยาลัยในด้านการผลิตบัณฑิต ด้านการวิจัยและงานสร้างสรรค์ ด้านบริการวิชาการและด้านทำนุบำรุงศิลปะและวัฒนธรรม เพื่อให้แผนปฏิบัติการประจำปีเป็นแนวทางให้คณาจารย์และบุคลากรทุกระดับได้เข้าใจทิศทางการนำแผนไปสู่การปฏิบัติ กำกับติดตามตรวจสอบและการประเมินผลการปฏิบัติงานให้ได้ผลลัพธ์เป็นไปตามเป้าหมายและตัวชี้วัดที่ได้กำหนด

ขั้นตอนการนำแผนปฏิบัติการของคณะฯ ไปสู่การปฏิบัติ

สำนักงานคณบดีแจ้งให้หน่วยงานระดับภาควิชา/สาขาวิชา รับทราบแผนปฏิบัติการประจำปี และให้ทุกหน่วยงานจัดทำแผนปฏิบัติการประจำปี ของตนเองให้สอดคล้องกับแผนปฏิบัติการของคณะฯ โดยกิจกรรมที่ปรากฏในแผนปฏิบัติการของหน่วยงานสามารถมีทั้งกิจกรรม/โครงการที่ได้รับงบประมาณแผ่นดิน งบประมาณเงินรายได้ โดยระบุให้ชัดเจนถึงแหล่งที่มาของงบประมาณ กระบวนการมีดังนี้

1. สาขาวิชาฯ กำหนดตัวชี้วัดและเป้าหมายให้ชัดเจนตามตัวชี้วัดในแผนปฏิบัติการของคณะฯ
2. สาขาวิชาฯ เสนอแผนปฏิบัติการของตนให้คณะกรรมการบริหารคณะฯ พิจารณานุมัติ
3. สาขาวิชาฯ จัดทำโครงการ แผนปฏิบัติการและแผนงบประมาณ ให้รายงานผลการปฏิบัติงานทั้งในด้านประสิทธิภาพ ประสิทธิภาพการใช้จ่ายงบประมาณ การบรรลุเป้าหมายเชิงปริมาณ และคุณภาพ รวมทั้งผลสัมฤทธิ์ที่ได้จากการดำเนินกิจกรรม/โครงการต่อคณะฯ

4. คณะกรรมการบริหารคณะฯ ติดตาม ตรวจสอบและประเมินผลโครงการกิจกรรม

5. คณะฯ จัดทำรายงานผลการดำเนินงานโครงการ/กิจกรรมในรอบ 3, 6, 9 และ 12 เดือน

โครงการ/กิจกรรมตามแผนปฏิบัติการประจำปี พ.ศ. 2565

คณะเทคโนโลยีการเกษตรและเทคโนโลยีอุตสาหกรรม ได้กำหนดประเด็นยุทธศาสตร์ตามนโยบายของมหาวิทยาลัย ในแต่ละประเด็นยุทธศาสตร์จะประกอบไปด้วย เป้าประสงค์ ตัวชี้วัด ค่าเป้าหมาย กลยุทธ์ ผู้รับผิดชอบ รวมทั้งสิ้น 5 ประเด็นยุทธศาสตร์ 14 กลยุทธ์ ดังนี้

ประเด็นยุทธศาสตร์	จำนวน กลยุทธ์	จำนวน โครงการ	งบ ประมาณ	คิดเป็น ร้อยละ
รายจ่ายประจำขั้นต่ำ	-	-	1,308,800	8.29
รายจ่ายภาระผูกพันที่ต้องจัดสรร	-	-	180,000	1.14
1. สร้างบัณฑิตที่มีศักยภาพตรงตามความต้องการของท้องถิ่น	4	43	6,646,907	42.10
2. Research for life การวิจัยเพื่อพัฒนานวัตกรรม	3	1	6,450,000	40.85
3. การบริการวิชาการเพื่อความต้องการของท้องถิ่น	3	4	6,100	0.04
4. การทำนุบำรุงศิลปวัฒนธรรม	2	0	-	-
5. ธรรม ภิบาลเพื่อการพัฒนาองค์กร	2	6	1,196,293	7.58
รวม	14	54	15,788,100	100.00

การกำกับติดตาม ตรวจสอบการปฏิบัติงานตามเป้าหมายและตัวชี้วัด

กลยุทธ์	การดำเนินการ/โครงการที่เกี่ยวข้อง	เป้าหมาย	กลุ่มงาน			
			วิชาการ	วิจัย+บริการ	กิจการ นศ.	บริหาร
ประเด็นยุทธศาสตร์ที่ 1 สร้างบัณฑิตที่มีศักยภาพตรงตามความต้องการของท้องถิ่น						
1. สนับสนุนการบูรณาการการศึกษาด้วยวิจัย บริการวิชาการและทำนุบำรุงศิลปวัฒนธรรม	- หลักสูตรและกระบวนการเรียนการสอนทันสมัย - มีกิจกรรมสร้างคุณค่าให้บัณฑิตมีคุณภาพเพื่อมุ่งสู่ ตลาดแรงงาน	- การปรับปรุง พัฒนาหลักสูตรและ กระบวนการจัดการเรียนการสอน - การยกระดับสมรรถนะของบัณฑิต	✓		✓	
2. การยกระดับคุณภาพและมาตรฐานการผลิต บัณฑิตแบบการพลิกโฉมและสร้างความเข้มแข็ง ของเครือข่ายทางการศึกษาทั้งภาครัฐและเอกชน						
3. ปรับเปลี่ยนเทคโนโลยีและนวัตกรรมในการ จัดการเรียนการสอนให้เหมาะสมกับสถานการณ์ / ส่งเสริมทักษะวิชาชีพและคุณลักษณะบัณฑิตที่พึง ประสงค์ในศตวรรษที่ 21						
4. พัฒนาหลักสูตร Upskill - Reskill						
ประเด็นยุทธศาสตร์ที่ 2 Research for life การวิจัยเพื่อพัฒนานวัตกรรม						
1. สร้างศักยภาพงานวิจัยร่วมกับสถานประกอบการ เพื่อสร้างนวัตกรรม	- แสวงหาความร่วมมือด้านการวิจัยกับองค์กรภายนอก	- งานวิจัยมีคุณภาพเป็นที่ยอมรับ	✓	✓		
2. ยกระดับงานวิจัยนวัตกรรมร่วมกับนักศึกษา						
3. ทบทวนและเพิ่มมาตรการในการจัดหาแหล่งทุน สนับสนุน						
ประเด็นยุทธศาสตร์ที่ 3 การบริการวิชาการเพื่อความต้องการของท้องถิ่น						
1. เพิ่มเป้าหมายการลงพื้นที่ใช้เทคโนโลยีเพื่อค้นหา ความต้องการที่แท้จริงของท้องถิ่น	- โครงการบริการวิชาการเป็นที่ต้องการขององค์กรและสังคม - แสวงหาความร่วมมือกับหน่วยงานภายนอก	- การบริการวิชาการมีคุณภาพเป็นที่ ยอมรับ	✓	✓		
2. ส่งเสริมการถ่ายทอดเทคโนโลยีที่เหมาะสมแก่ ท้องถิ่น						
3. พัฒนาความเข้มแข็งการสร้างเครือข่ายและ ฐานข้อมูลในการบริการวิชาการ						

กลยุทธ์	การดำเนินการ/โครงการที่เกี่ยวข้อง	เป้าหมาย	กลุ่มงาน			
			วิชาการ	วิจัย+บริการ	กิจการ นศ.	บริหาร
ประเด็นยุทธศาสตร์ที่ 4 การทำนุบำรุงศิลปวัฒนธรรม						
1. ส่งเสริมให้มีความร่วมมือทางด้านศิลปวัฒนธรรม	- ส่งเสริมพัฒนาศิลปวัฒนธรรม ภูมิปัญญาท้องถิ่นหรือโครงการตามพระราชโบาย	- การบูรณาการด้านศิลปวัฒนธรรม ภูมิปัญญาท้องถิ่น	✓		✓	
2. บูรณาการการเรียนการสอนด้านการทำนุบำรุงศิลปวัฒนธรรม						
ประเด็นยุทธศาสตร์ที่ 5 ธรรมาภิบาลเพื่อการพัฒนาองค์กร						
1. สร้างแรงจูงใจบุคลากรให้พัฒนาตนเองตามความต้องการ	- บริหารองค์กรตามหลักธรรมาภิบาลและส่งเสริมการจัดการความรู้	- การพัฒนาระบบฐานข้อมูล - การพัฒนาบุคลากรและส่งเสริมการพัฒนาคุณวุฒิ				✓
2. ปรับปรุงกลไกระบบการบริหารจัดการให้โปร่งใสตรวจสอบได้	- การพัฒนาศักยภาพของบุคลากรให้มีสมรรถนะสูงอย่างเป็นระบบ					

ส่วนที่ 4
แผนปฏิบัติการ ประจำปีงบประมาณ พ.ศ. 2565
คณะเทคโนโลยีการเกษตรและเทคโนโลยีอุตสาหกรรม

จำแนกตามโครงการ



แผนปฏิบัติการ ประจำปีงบประมาณ พ.ศ. 2565

คณะเทคโนโลยีการเกษตรและเทคโนโลยีอุตสาหกรรม
มหาวิทยาลัยราชภัฏนครสวรรค์

ประเด็นยุทธศาสตร์ที่ 1

มหาวิทยาลัย	การยกระดับคุณภาพและมาตรฐานการผลิตบัณฑิตแบบการพลิกโฉมมหาวิทยาลัย (Reinventing Universities) ให้มีคุณภาพสร้างสรรค์สังคมและประเทศชาติ
คณะฯ	สร้างบัณฑิตที่มีศักยภาพตรงตามความต้องการของท้องถิ่น
กลยุทธ์	<ol style="list-style-type: none">1. สนับสนุนการบูรณาการการศึกษาด้วยวิจัย บริการวิชาการและทำนุบำรุงศิลปวัฒนธรรม2. การยกระดับคุณภาพและมาตรฐานการผลิตบัณฑิตแบบการพลิกโฉมและสร้างความเข้มแข็งของเครือข่ายทางการศึกษาทั้งภาครัฐและเอกชน3. ปรับเปลี่ยนเทคโนโลยีและนวัตกรรมในการจัดการเรียนการสอนให้เหมาะสมกับสถานการณ์ /ส่งเสริมทักษะวิชาชีพและคุณลักษณะบัณฑิตที่พึงประสงค์ในศตวรรษที่ 214. พัฒนาหลักสูตร Upskill - Reskill

1. โครงการการส่งเสริมนักศึกษาที่มีส่วนร่วมในการสร้างนวัตกรรม สาขาวิชาไฟฟ้าและอิเล็กทรอนิกส์อุตสาหกรรม

กิจกรรม	ตัวชี้วัด	งบประมาณ แผ่นดิน	งบรายได้	รวม	งวดที่ 1 (1 ต.ค.-31 ธ.ค. 64)	งวดที่ 2 (1 ม.ค.-31 มี.ค. 65)	งวดที่ 3 (1 เม.ย.-30 มิ.ย. 65)	งวดที่ 4 (1 ก.ค.-30 ก.ย. 65)
การจัดหาสิ่งสนับสนุนในการจัดสร้าง นวัตกรรม	1. จำนวนสิ่งสนับสนุน การเรียนรู้ตามรายการ 2. ระดับความพึงพอใจ ของนักศึกษาไม่น้อย กว่า 3.51	5,000	-	5,000	-	5,000	-	-
รวม		5,000	-	5,000	-	5,000	-	-

2. โครงการสร้างความเป็นเลิศทางด้านวิชาชีพออกแบบผลิตภัณฑ์และกราฟิกดีไซน์

กิจกรรม	ตัวชี้วัด	งบประมาณ แผ่นดิน	งบรายได้	รวม	งวดที่ 1 (1 ต.ค.-31 ธ.ค. 64)	งวดที่ 2 (1 ม.ค.-31 มี.ค. 65)	งวดที่ 3 (1 เม.ย.-30 มิ.ย. 65)	งวดที่ 4 (1 ก.ค.-30 ก.ย. 65)
จัดซื้อวัสดุการเรียนการสอน เช่น กาวอัด บล็อก กระดาษร้อยปอนด์ สติกเกอร์ สีอะ คริลิก พาสวูด ฯ และวัสดุสำนักงาน	1. จำนวนสิ่งสนับสนุน การเรียนรู้ตามรายการ 2. ระดับความพึงพอใจ ของนักศึกษาไม่น้อย กว่า 3.51	4,000	-	4,000	-	4,000	-	-
รวม		4,000	-	4,000	-	4,000	-	-

3. โครงการปรับปรุงหลักสูตรวิศวกรรมพลังงาน แขนงวิศวกรรมยานยนต์ไฟฟ้า (EV)

กิจกรรม	ตัวชี้วัด	งบประมาณแผ่นดิน	งบรายได้	รวม	งวดที่ 1 (1 ต.ค.-31 ธ.ค. 64)	งวดที่ 2 (1 ม.ค.-31 มี.ค. 65)	งวดที่ 3 (1 เม.ย.-30 มิ.ย. 65)	งวดที่ 4 (1 ก.ค.-30 ก.ย. 65)
1. ปรับปรุงหลักสูตรวิศวกรรมพลังงาน แขนงวิศวกรรมยานยนต์ไฟฟ้า (EV) 2. ค่าดำเนินการพัฒนาปรับปรุงแขนงสาขาวิชาวิศวกรรมยานยนต์ไฟฟ้า 3. ค่าจ้างเหมาทำระบบสถานีอัดประจุยานยนต์ไฟฟ้า	จำนวนหลักสูตรที่ได้รับ การพัฒนา/ปรับปรุง จำนวน 4 หลักสูตร	300,000	-	300,000	101,550	66,150	66,150	66,150
รวม		300,000	-	300,000	101,550	66,150	66,150	66,150

4. โครงการพัฒนาโมดูลการเรียนรู้สำหรับการศึกษาระดับปริญญาตรี หลักสูตรธุรกิจความงามและแฟชั่น

กิจกรรม	ตัวชี้วัด	งบประมาณแผ่นดิน	งบรายได้	รวม	งวดที่ 1 (1 ต.ค.-31 ธ.ค. 64)	งวดที่ 2 (1 ม.ค.-31 มี.ค. 65)	งวดที่ 3 (1 เม.ย.-30 มิ.ย. 65)	งวดที่ 4 (1 ก.ค.-30 ก.ย. 65)
1. การจัดตั้งศูนย์การเรียนรู้ด้านการออกแบบและแฟชั่น 2. การพัฒนาโมดูลการเรียนรู้ในระดับปริญญาตรี 3. จัดอบรมทดลองใช้หลักสูตรระยะสั้น 4. การจัดทำสื่อเพื่อประชาสัมพันธ์หลักสูตร	จำนวนหลักสูตรที่ได้รับ การพัฒนา/ปรับปรุง จำนวน 4 หลักสูตร	90,000 64,100 235,900 110,000	- - - -	90,000 64,100 235,900 110,000	90,000 - - -	- 64,100 100,000 -	- - 135,900 110,000	- - - -
รวม		500,000	-	500,000	90,000	164,100	245,900	-

5. โครงการพัฒนาคุณลักษณะบัณฑิตในศตวรรษที่ 21

กิจกรรม	ตัวชี้วัด	งบประมาณ แผ่นดิน	งบรายได้	รวม	งวดที่ 1 (1 ต.ค.-31 ธ.ค. 64)	งวดที่ 2 (1 ม.ค.-31 มี.ค. 65)	งวดที่ 3 (1 เม.ย.-30 มิ.ย. 65)	งวดที่ 4 (1 ก.ค.-30 ก.ย. 65)
1. การอบรมบุคลิกภาพ ภาวะผู้นำ การให้ความรู้ด้านประกันคุณภาพแก่นักศึกษา	ระดับความพึงพอใจของผู้ใช้บัณฑิตต่อ	5,600	-	5,600	-	5,600	-	-
2. การทำนุบำรุงศิลปวัฒนธรรมและสืบสานภูมิปัญญาพื้นบ้าน	คุณลักษณะของบัณฑิตที่พึงประสงค์ ระดับมาก	13,000	-	13,000	-	-	13,000	-
3. ไหว้ครูช่าง		-	12,400	12,400	-	-	-	12,400
4. ไหว้พระพิรุณ		-	12,400	12,400	-	-	-	12,400
5. ให้ความรู้และการเตรียมความพร้อมในการทำงานของนักศึกษาคณะฯ		5,600	-	5,600	-	5,600	-	-
6. ให้คำปรึกษาและการใช้ชีวิตแก่นักศึกษา		5,600	-	5,600	-	-	5,600	-
รวม		29,800	24,800	54,600	-	11,200	18,600	24,800

39

6. โครงการจัดหาสิ่งสนับสนุนการจัดการเรียนรู้เพื่อเพิ่มศักยภาพการเรียนรู้ของผู้เรียน สาขาวิชาการออกแบบผลิตภัณฑ์และกราฟิกดีไซน์

กิจกรรม	ตัวชี้วัด	งบประมาณ แผ่นดิน	งบรายได้	รวม	งวดที่ 1 (1 ต.ค.-31 ธ.ค. 64)	งวดที่ 2 (1 ม.ค.-31 มี.ค. 65)	งวดที่ 3 (1 เม.ย.-30 มิ.ย. 65)	งวดที่ 4 (1 ก.ค.-30 ก.ย. 65)
ค่าวัสดุการจัดการเรียนการสอน	1. จำนวนสิ่งสนับสนุนการเรียนรู้ตามรายการ 2. ระดับความพึงพอใจของนักศึกษาไม่น้อยกว่า 3.51	10,947	-	10,947	10,947	-	-	-
รวม		10,947	-	10,947	10,947	-	-	-

7. โครงการจัดหาสิ่งสนับสนุนการเรียนการสอนสาขาเทคโนโลยีการผลิตสัตว์

กิจกรรม	ตัวชี้วัด	งบประมาณแผ่นดิน	งบรายได้	รวม	งวดที่ 1 (1 ต.ค.-31 ธ.ค. 64)	งวดที่ 2 (1 ม.ค.-31 มี.ค. 65)	งวดที่ 3 (1 เม.ย.-30 มิ.ย. 65)	งวดที่ 4 (1 ก.ค.-30 ก.ย. 65)
1. จัดซื้อวัสดุด้านการจัดการฟาร์ม เช่น ฟาง ข้าว อาหารสัตว์ ยารักษาโรค ฯลฯ	1. จำนวนสิ่งสนับสนุนการเรียนรู้ตามรายการ	30,000	-	30,000	30,000	-	-	-
2. พัฒนาทักษะการเลี้ยงและจัดการฟาร์มไก่ไข่เพื่อสร้างรายได้	2. ระดับความพึงพอใจของนักศึกษาไม่น้อยกว่า 3.51	-	-	-	-	-	-	-
รวม		30,000	-	30,000	30,000	-	-	-

8. โครงการจัดหาสิ่งสนับสนุนการเรียนรู้ แขนงวิชาเทคโนโลยีการเพาะเลี้ยงสัตว์น้ำ

กิจกรรม	ตัวชี้วัด	งบประมาณแผ่นดิน	งบรายได้	รวม	งวดที่ 1 (1 ต.ค.-31 ธ.ค. 64)	งวดที่ 2 (1 ม.ค.-31 มี.ค. 65)	งวดที่ 3 (1 เม.ย.-30 มิ.ย. 65)	งวดที่ 4 (1 ก.ค.-30 ก.ย. 65)
การจัดหาสิ่งสนับสนุนการเรียนรู้แขนงวิชาเทคโนโลยีการเพาะเลี้ยงสัตว์น้ำ	1. จำนวนสิ่งสนับสนุนการเรียนรู้ตามรายการ	22,320	-	22,320	7,000	15,320	-	-
	2. ระดับความพึงพอใจของนักศึกษาไม่น้อยกว่า 3.51							
รวม		22,320	-	22,320	7,000	15,320	-	-

9. โครงการเตรียมความพร้อมสำหรับการประกอบอาชีพแขนงวิชาเทคโนโลยีการเพาะเลี้ยงสัตว์น้ำ

กิจกรรม	ตัวชี้วัด	งบประมาณ แผ่นดิน	งบรายได้	รวม	งวดที่ 1 (1 ต.ค.-31 ธ.ค. 64)	งวดที่ 2 (1 ม.ค.-31 มี.ค. 65)	งวดที่ 3 (1 เม.ย.-30 มิ.ย. 65)	งวดที่ 4 (1 ก.ค.-30 ก.ย. 65)
1. จัดฝึกอบรมเตรียมความพร้อมสำหรับการประกอบอาชีพ	1. จำนวนนักศึกษาเข้าร่วมโครงการ	3,600	-	3,600	-	3,600	-	-
2. เตรียมความพร้อมเข้าศึกษา แขนงวิชาเทคโนโลยีการเพาะเลี้ยงสัตว์น้ำ	2. ร้อยละของนักศึกษาที่ผ่านเกณฑ์ตามที่หลักสูตรกำหนด	-	-	-	-	-	-	-
รวม		3,600	-	3,600	-	3,600	-	-

10. โครงการจัดหาวัสดุการเรียนการสอนแขนงวิชาเทคโนโลยีการผลิตพืช

กิจกรรม	ตัวชี้วัด	งบประมาณ แผ่นดิน	งบรายได้	รวม	งวดที่ 1 (1 ต.ค.-31 ธ.ค. 64)	งวดที่ 2 (1 ม.ค.-31 มี.ค. 65)	งวดที่ 3 (1 เม.ย.-30 มิ.ย. 65)	งวดที่ 4 (1 ก.ค.-30 ก.ย. 65)
1. ค่าวัสดุ อุปกรณ์สำหรับการจัดการเรียนการสอนทั้งภาคทฤษฎีและปฏิบัติ	1. จำนวนสิ่งสนับสนุนการเรียนรู้ตามรายการ	40,200	-	40,200	20,100	20,100	-	-
2. การพัฒนาผู้ประกอบการเกษตรกรรุ่นใหม่	2. ระดับความพึงพอใจของนักศึกษาไม่น้อยกว่า 3.51	-	-	-	-	-	-	-
3. การเตรียมความพร้อมวิชาการ		-	-	-	-	-	-	-
รวม		40,200	-	40,200	20,100	20,100	-	-

11. โครงการจัดหาวัสดุสนับสนุนการเรียนการสอนสาขาวิชาวิศวกรรมเครื่องและหุ่นยนต์การผลิต

กิจกรรม	ตัวชี้วัด	งบประมาณ แผ่นดิน	งบรายได้	รวม	งวดที่ 1 (1 ต.ค.-31 ธ.ค. 64)	งวดที่ 2 (1 ม.ค.-31 มี.ค. 65)	งวดที่ 3 (1 เม.ย.-30 มิ.ย. 65)	งวดที่ 4 (1 ก.ค.-30 ก.ย. 65)
จัดหาวัสดุสนับสนุนการเรียนการสอนสาขาวิชาวิศวกรรมเครื่องและหุ่นยนต์การผลิต	1. จำนวนสิ่งสนับสนุนการเรียนรู้ตามรายการ 2. ระดับความพึงพอใจของนักศึกษาไม่น้อยกว่า 3.51	13,260	-	13,260	-	13,260	-	-
รวม		13,260	-	13,260	-	13,260	-	-

12. โครงการการเรียนรู้นอกห้องเรียนร่วมกับสถานประกอบการ สาขาวิศวกรรมเครื่องกลและหุ่นยนต์การเกษตร

กิจกรรม	ตัวชี้วัด	งบประมาณ แผ่นดิน	งบรายได้	รวม	งวดที่ 1 (1 ต.ค.-31 ธ.ค. 64)	งวดที่ 2 (1 ม.ค.-31 มี.ค. 65)	งวดที่ 3 (1 เม.ย.-30 มิ.ย. 65)	งวดที่ 4 (1 ก.ค.-30 ก.ย. 65)
การเรียนรู้นอกห้องเรียนร่วมกับสถานประกอบการ	1. ความรู้ความเข้าใจเพิ่มขึ้น ไม่น้อยกว่า 3.51 2. ระดับความพึงพอใจของนักศึกษา ไม่น้อยกว่า 3.51	9,880	-	9,880	-	9,880	-	-
รวม		9,880	-	9,880	-	9,880	-	-

13. โครงการทักษะการเรียนรู้ในศตวรรษที่ 21 สาขาวิศวกรรมเครื่องกลและหุ่นยนต์การเกษตร

กิจกรรม	ตัวชี้วัด	งบประมาณ แผ่นดิน	งบรายได้	รวม	งวดที่ 1 (1 ต.ค.-31 ธ.ค. 64)	งวดที่ 2 (1 ม.ค.-31 มี.ค. 65)	งวดที่ 3 (1 เม.ย.-30 มิ.ย. 65)	งวดที่ 4 (1 ก.ค.-30 ก.ย. 65)
1. อบรมการเขียนแบบการออกแบบด้วยคอมพิวเตอร์	1. จำนวนนักศึกษาเข้าร่วมโครงการ	10,800	-	10,800	-	10,800	-	-
2. อบรมระบบอัตโนมัติในงานอุตสาหกรรม	2. ร้อยละของนักศึกษาที่ผ่านเกณฑ์ตามที่หลักสูตรกำหนด	10,800	-	10,800	-	10,800	-	-
รวม		21,600	-	21,600	-	21,600	-	

14. โครงการจัดหาสิ่งสนับสนุนการเรียนรู้สาขาวิชาการจัดการงานวิศวกรรม

กิจกรรม	ตัวชี้วัด	งบประมาณ แผ่นดิน	งบรายได้	รวม	งวดที่ 1 (1 ต.ค.-31 ธ.ค. 64)	งวดที่ 2 (1 ม.ค.-31 มี.ค. 65)	งวดที่ 3 (1 เม.ย.-30 มิ.ย. 65)	งวดที่ 4 (1 ก.ค.-30 ก.ย. 65)
จัดหาสิ่งสนับสนุนการเรียนรู้สาขาวิชาการจัดการงานวิศวกรรม	1. จำนวนสิ่งสนับสนุนการเรียนรู้ตามรายการ 2. ระดับความพึงพอใจของนักศึกษาไม่น้อยกว่า 3.51	21,080		21,080	-	21,080	-	-
รวม		21,080		21,080	-	21,080	-	-

15. โครงการเตรียมความพร้อมก่อนเข้าศึกษา สาขาวิชาการจัดการงานวิศวกรรม

กิจกรรม	ตัวชี้วัด	งบประมาณแผ่นดิน	งบรายได้	รวม	งวดที่ 1 (1 ต.ค.-31 ธ.ค. 64)	งวดที่ 2 (1 ม.ค.-31 มี.ค. 65)	งวดที่ 3 (1 เม.ย.-30 มิ.ย. 65)	งวดที่ 4 (1 ก.ค.-30 ก.ย. 65)
เตรียมความพร้อมก่อนเข้าศึกษา สาขาวิชาการจัดการงานวิศวกรรม	1. จำนวนนักศึกษาเข้าร่วมโครงการ 2. ร้อยละของนักศึกษาที่ผ่านเกณฑ์ตามที่หลักสูตรกำหนด	4,000	-	4,000	-		-	4,000
รวม		4,000	-	4,000	-	-	-	4,000

16. โครงการการฝึกทักษะเชิงปฏิบัติการการเสริมสร้างประสบการณ์ด้านการผลิตและโลจิสติกส์แบบเสมือนจริง สาขาวิชาการจัดการงานวิศวกรรม

กิจกรรม	ตัวชี้วัด	งบประมาณแผ่นดิน	งบรายได้	รวม	งวดที่ 1 (1 ต.ค.-31 ธ.ค. 64)	งวดที่ 2 (1 ม.ค.-31 มี.ค. 65)	งวดที่ 3 (1 เม.ย.-30 มิ.ย. 65)	งวดที่ 4 (1 ก.ค.-30 ก.ย. 65)
การฝึกทักษะเชิงปฏิบัติการการเสริมสร้างประสบการณ์ ด้านการผลิตและโลจิสติกส์แบบเสมือนจริง	1. จำนวนนักศึกษาเข้าร่วมโครงการ 2. ร้อยละของนักศึกษาที่ผ่านเกณฑ์ตามที่หลักสูตรกำหนด	12,000	-	12,000	-	12,000	-	-
รวม		12,000	-	12,000	-	12,000	-	-

17. โครงการเสริมสร้างทักษะวิศวกรในศตวรรษที่ 21 สาขาวิชาการจัดการงานวิศวกรรม

กิจกรรม	ตัวชี้วัด	งบประมาณ แผ่นดิน	งบรายได้	รวม	งวดที่ 1 (1 ต.ค.-31 ธ.ค. 64)	งวดที่ 2 (1 ม.ค.-31 มี.ค. 65)	งวดที่ 3 (1 เม.ย.-30 มิ.ย. 65)	งวดที่ 4 (1 ก.ค.-30 ก.ย. 65)
1. เสริมสร้างทักษะวิศวกรในศตวรรษที่ 21	1. จำนวนนักศึกษาเข้า	14,400	-	14,400	-	14,400	-	-
2. เตรียมความพร้อมสำหรับวิศวกร สาขาวิชาการจัดการงานวิศวกรรม	ร่วมโครงการ 2. ร้อยละของนักศึกษา ที่ผ่านเกณฑ์ตามที่ หลักสูตรกำหนด	9,600	-	9,600	-	-	9,600	-
รวม		24,000	-	24,000	-	14,400	9,600	-

18. โครงการพัฒนาสมรรถนะนักศึกษาและบัณฑิต สาขาเทคโนโลยีอุตสาหกรรม

กิจกรรม	ตัวชี้วัด	งบประมาณ แผ่นดิน	งบรายได้	รวม	งวดที่ 1 (1 ต.ค.-31 ธ.ค. 64)	งวดที่ 2 (1 ม.ค.-31 มี.ค. 65)	งวดที่ 3 (1 เม.ย.-30 มิ.ย. 65)	งวดที่ 4 (1 ก.ค.-30 ก.ย. 65)
จัดซื้อวัสดุและอุปกรณ์สนับสนุนการจัดการเรียนการสอน	1. จำนวนสิ่งสนับสนุน การเรียนรู้ตามรายการ 2. ระดับความพึงพอใจ ของนักศึกษาไม่น้อย กว่า 3.51	46,860	-	46,860	23,000	23,860	-	-
รวม		46,860	-	46,860	23,000	23,860	-	-

19. โครงการจัดหาสิ่งสนับสนุนการจัดการเรียนรู้เพื่อเพิ่มศักยภาพการเรียนรู้ของผู้เรียน สาขาวิชาไฟฟ้าและอิเล็กทรอนิกส์อุตสาหกรรม

กิจกรรม	ตัวชี้วัด	งบประมาณ แผ่นดิน	งบรายได้	รวม	งวดที่ 1 (1 ต.ค.-31 ธ.ค. 64)	งวดที่ 2 (1 ม.ค.-31 มี.ค. 65)	งวดที่ 3 (1 เม.ย.-30 มิ.ย. 65)	งวดที่ 4 (1 ก.ค.-30 ก.ย. 65)
การจัดหาสิ่งสนับสนุนการจัดการเรียนรู้เพื่อเพิ่มศักยภาพ การเรียนรู้ของผู้เรียนสาขาวิชาไฟฟ้าและอิเล็กทรอนิกส์อุตสาหกรรม	1. จำนวนสิ่งสนับสนุนการเรียนรู้ตามรายการ 2. ระดับความพึงพอใจของนักศึกษาไม่น้อยกว่า 3.51	32,740	-	32,740	-	32,740	-	-
รวม		32,740	-	32,740	-	32,740	-	-

20. โครงการการพัฒนาสมรรถนะทักษะวิชาชีพของนักศึกษา สาขาวิชาไฟฟ้าและอิเล็กทรอนิกส์อุตสาหกรรม

กิจกรรม	ตัวชี้วัด	งบประมาณ แผ่นดิน	งบรายได้	รวม	งวดที่ 1 (1 ต.ค.-31 ธ.ค. 64)	งวดที่ 2 (1 ม.ค.-31 มี.ค. 65)	งวดที่ 3 (1 เม.ย.-30 มิ.ย. 65)	งวดที่ 4 (1 ก.ค.-30 ก.ย. 65)
การพัฒนาสมรรถนะทักษะวิชาชีพของนักศึกษาสาขาวิชาไฟฟ้าและอิเล็กทรอนิกส์ตามผลลัพธ์การเรียนรู้ในแต่ละชั้นปี	1. จำนวนนักศึกษาเข้าร่วมโครงการ 2. ร้อยละของนักศึกษาที่ผ่านเกณฑ์ตามที่หลักสูตรกำหนด	20,000	-	20,000	-	20,000	-	-
รวม		20,000	-	20,000	-	20,000	-	-

21. โครงการพัฒนาระบบบริหารจัดการเรียนการสอนและคุณภาพบัณฑิตสาขาวิชาวิทยาศาสตร์และเทคโนโลยีการอาหาร

กิจกรรม	ตัวชี้วัด	งบประมาณ แผ่นดิน	งบรายได้	รวม	งวดที่ 1 (1 ต.ค.-31 ธ.ค. 64)	งวดที่ 2 (1 ม.ค.-31 มี.ค. 65)	งวดที่ 3 (1 เม.ย.-30 มิ.ย. 65)	งวดที่ 4 (1 ก.ค.-30 ก.ย. 65)
1. จัดหาวัสดุสนับสนุนการเรียนการสอน และ วัสดุสำนักงานในการจัดทำสื่อการเรียนการสอน	1. จำนวนสิ่งสนับสนุน การเรียนรู้ตามรายการ	30,460	-	30,460	30,460	-	-	-
2. การเรียนรู้นอกห้องเรียน	2. ความพึงพอใจของ นักศึกษาไม่น้อยกว่า 3.51	-	-	-	-	-	-	-
	3. ความรู้ความเข้าใจ เพิ่มขึ้น ไม่น้อยกว่า 3.51	-	-	-	-	-	-	-
รวม		30,460	-	30,460	30,460	-	-	-

22. โครงการจัดหาสิ่งสนับสนุนการเรียนรู้เพื่อเพิ่มศักยภาพการเรียนรู้ของผู้เรียน สาขาวิชาการออกแบบสร้างสรรค์เชิงธุรกิจ

กิจกรรม	ตัวชี้วัด	งบประมาณ แผ่นดิน	งบรายได้	รวม	งวดที่ 1 (1 ต.ค.-31 ธ.ค. 64)	งวดที่ 2 (1 ม.ค.-31 มี.ค. 65)	งวดที่ 3 (1 เม.ย.-30 มิ.ย. 65)	งวดที่ 4 (1 ก.ค.-30 ก.ย. 65)
ค่าวัสดุสนับสนุนการจัดการเรียนการสอน สำหรับนักศึกษาสาขาวิชาการออกแบบ สร้างสรรค์เชิงธุรกิจ	1. จำนวนสิ่งสนับสนุน การเรียนรู้ตามรายการ	41,440	-	41,440	41,440	-	-	-
	2. ระดับความพึงพอใจ ของนักศึกษาไม่น้อย กว่า 3.51	-	-	-	-	-	-	-
รวม		41,440	-	41,440	41,440	-	-	-

23. โครงการเพิ่มทักษะการเรียนรู้ในศตวรรษที่ 21 (ส่งเสริมศักยภาพด้านทักษะประสบการณ์ด้านงานออกแบบสร้างสรรค์เชิงธุรกิจ)

กิจกรรม	ตัวชี้วัด	งบประมาณ แผ่นดิน	งบรายได้	รวม	งวดที่ 1 (1 ต.ค.-31 ธ.ค. 64)	งวดที่ 2 (1 ม.ค.-31 มี.ค. 65)	งวดที่ 3 (1 เม.ย.-30 มิ.ย. 65)	งวดที่ 4 (1 ก.ค.-30 ก.ย. 65)
ค่าลงทะเบียนแสดงผลงานระดับนานาชาติ จำนวน 2 คน คนละ 3,000 บาท	1. จำนวนนักศึกษาเข้าร่วมโครงการ 2. ร้อยละของนักศึกษาที่ผ่านเกณฑ์ตามที่หลักสูตรกำหนด	6,000	-	6,000	6,000	-	-	-
รวม		6,000	-	6,000	6,000	-	-	-

24. โครงการเพิ่มทักษะการเรียนรู้ในศตวรรษที่ 21 (การอบรมเชิงปฏิบัติการสร้างสมรรถนะของนักศึกษาสาขาวิชาการออกแบบ)

กิจกรรม	ตัวชี้วัด	งบประมาณ แผ่นดิน	งบรายได้	รวม	งวดที่ 1 (1 ต.ค.-31 ธ.ค. 64)	งวดที่ 2 (1 ม.ค.-31 มี.ค. 65)	งวดที่ 3 (1 เม.ย.-30 มิ.ย. 65)	งวดที่ 4 (1 ก.ค.-30 ก.ย. 65)
ค่าตอบแทนวิทยากร (ภายนอก 1 คน)จำนวน 5 ชม./2 วัน ชั่วโมงละ 600 บาท	1. จำนวนนักศึกษาเข้าร่วมโครงการ 2. ร้อยละของนักศึกษาที่ผ่านเกณฑ์ตามที่หลักสูตรกำหนด	6,000	-	6,000	-	-	6,000	-
รวม		6,000	-	6,000	-	-	6,000	-

25. โครงการเสริมทักษะความรู้ให้แก่นักศึกษาปัจจุบันและศิษย์เก่า สาขาวิชาการออกแบบสร้างสรรค์เชิงธุรกิจ

กิจกรรม	ตัวชี้วัด	งบประมาณแผ่นดิน	งบรายได้	รวม	งวดที่ 1 (1 ต.ค.-31 ธ.ค. 64)	งวดที่ 2 (1 ม.ค.-31 มี.ค. 65)	งวดที่ 3 (1 เม.ย.-30 มิ.ย. 65)	งวดที่ 4 (1 ก.ค.-30 ก.ย. 65)
ค่าตอบแทนวิทยากร (ภายนอก 1 คน) จำนวน 5 ชม./2 วัน ชั่วโมงละ 600 บาท	1. จำนวนนักศึกษาเข้าร่วมโครงการ 2. ร้อยละของนักศึกษาที่ผ่านเกณฑ์ตามที่หลักสูตรกำหนด	6,000	-	6,000	-	6,000	-	-
รวม		6,000	-	6,000	-	6,000	-	-

26. โครงการการพัฒนาสมรรถนะของนักศึกษาแบบ Hybrid เพื่อตอบสนองความต้องการของแหล่งงานในยุค New Normal

กิจกรรม	ตัวชี้วัด	งบประมาณแผ่นดิน	งบรายได้	รวม	งวดที่ 1 (1 ต.ค.-31 ธ.ค. 64)	งวดที่ 2 (1 ม.ค.-31 มี.ค. 65)	งวดที่ 3 (1 เม.ย.-30 มิ.ย. 65)	งวดที่ 4 (1 ก.ค.-30 ก.ย. 65)
การพัฒนาสมรรถนะของนักศึกษาแบบ Hybrid เพื่อตอบสนองความต้องการของแหล่งงานในยุค New Normal	1. จำนวนนักศึกษาเข้าร่วมโครงการ 2. ร้อยละของนักศึกษาที่ผ่านเกณฑ์ตามที่หลักสูตรกำหนด	25,000	-	25,000	-	19,400	5,600	-
รวม		25,000	-	25,000	-	19,400	5,600	-

27. โครงการจัดหาสิ่งสนับสนุนการเรียนรู้สำหรับการจัดการเรียนรู้ในสถานการณ์โควิด 19

กิจกรรม	ตัวชี้วัด	งบประมาณ แผ่นดิน	งบรายได้	รวม	งวดที่ 1 (1 ต.ค.-31 ธ.ค. 64)	งวดที่ 2 (1 ม.ค.-31 มี.ค. 65)	งวดที่ 3 (1 เม.ย.-30 มิ.ย. 65)	งวดที่ 4 (1 ก.ค.-30 ก.ย. 65)
อุปกรณ์การจัดการเรียนการสอนแบบ ออนไลน์ วัสดุฝึกปฏิบัติ วัสดุสำนักงาน และ ค่าถ่ายเอกสาร	1. จำนวนสิ่งสนับสนุน การเรียนรู้ตามรายการ 2. ระดับความพึงพอใจ ของนักศึกษาไม่น้อย กว่า 3.51	10,500	-	10,500	-	10,500	-	-
รวม		10,500	-	10,500	-	10,500	-	-

28. โครงการจัดหาวัสดุสนับสนุนการเรียนการสอนสาขาวิชาวิศวกรรมพลังงาน

กิจกรรม	ตัวชี้วัด	งบประมาณ แผ่นดิน	งบรายได้	รวม	งวดที่ 1 (1 ต.ค.-31 ธ.ค. 64)	งวดที่ 2 (1 ม.ค.-31 มี.ค. 65)	งวดที่ 3 (1 เม.ย.-30 มิ.ย. 65)	งวดที่ 4 (1 ก.ค.-30 ก.ย. 65)
จัดซื้อหาวัสดุอุปกรณ์ประกอบการเรียนการ สอนสาขาวิชาวิศวกรรมพลังงาน	1. จำนวนสิ่งสนับสนุน การเรียนรู้ตามรายการ 2. ระดับความพึงพอใจ ของนักศึกษาไม่น้อย กว่า 3.51	5,020	-	5,020	5,020	-	-	-
รวม		5,020	-	5,020	5,020	-	-	-

29. โครงการฝึกทักษะการเรียนรู้เชิงปฏิบัติการด้านพลังงานทดแทน

กิจกรรม	ตัวชี้วัด	งบประมาณ แผ่นดิน	งบรายได้	รวม	งวดที่ 1 (1 ต.ค.-31 ธ.ค. 64)	งวดที่ 2 (1 ม.ค.-31 มี.ค. 65)	งวดที่ 3 (1 เม.ย.-30 มิ.ย. 65)	งวดที่ 4 (1 ก.ค.-30 ก.ย. 65)
การอบรมเชิงปฏิบัติการด้านพลังงานทดแทน	1. จำนวนนักศึกษาเข้าร่วมโครงการ 2. ร้อยละของนักศึกษาที่ผ่านเกณฑ์ตามที่หลักสูตรกำหนด	24,900	-	24,900	-	-	24,900	-
รวม		24,900	-	24,900	-	-	24,900	-

30. โครงการเตรียมความพร้อมสำหรับการประกอบอาชีพสาขาวิชาวิศวกรรมพลังงาน

กิจกรรม	ตัวชี้วัด	งบประมาณ แผ่นดิน	งบรายได้	รวม	งวดที่ 1 (1 ต.ค.-31 ธ.ค. 64)	งวดที่ 2 (1 ม.ค.-31 มี.ค. 65)	งวดที่ 3 (1 เม.ย.-30 มิ.ย. 65)	งวดที่ 4 (1 ก.ค.-30 ก.ย. 65)
การอบรมเชิงปฏิบัติการเตรียมความพร้อมสำหรับการประกอบอาชีพ	1. จำนวนนักศึกษาเข้าร่วมโครงการ 2. ร้อยละของนักศึกษาที่ผ่านเกณฑ์ตามที่หลักสูตรกำหนด	2,000	-	2,000	-	-	2,000	-
รวม		2,000	-	2,000	-	-	2,000	-

31. โครงการการพัฒนาสมรรถนะทักษะภาษาอังกฤษ สาขาวิชาการออกแบบผลิตภัณฑ์และกราฟิกดีไซน์

กิจกรรม	ตัวชี้วัด	งบประมาณ แผ่นดิน	งบรายได้	รวม	งวดที่ 1 (1 ต.ค.-31 ธ.ค. 64)	งวดที่ 2 (1 ม.ค.-31 มี.ค. 65)	งวดที่ 3 (1 เม.ย.-30 มิ.ย. 65)	งวดที่ 4 (1 ก.ค.-30 ก.ย. 65)
การพัฒนาสมรรถนะทักษะภาษาอังกฤษ สาขาวิชาการออกแบบผลิตภัณฑ์และกราฟิกดีไซน์	1. จำนวนนักศึกษาเข้าร่วมโครงการ 2. ร้อยละของนักศึกษาที่ผ่านเกณฑ์ตามที่หลักสูตรกำหนด	4,000	-	4,000	-	4,000	-	-
รวม		4,000	-	4,000	-	4,000	-	-

32. โครงการส่งเสริมทักษะทางภาษาอังกฤษ นักศึกษาคณะเทคโนโลยีการเกษตรและเทคโนโลยีอุตสาหกรรม

กิจกรรม	ตัวชี้วัด	งบประมาณ แผ่นดิน	งบรายได้	รวม	งวดที่ 1 (1 ต.ค.-31 ธ.ค. 64)	งวดที่ 2 (1 ม.ค.-31 มี.ค. 65)	งวดที่ 3 (1 เม.ย.-30 มิ.ย. 65)	งวดที่ 4 (1 ก.ค.-30 ก.ย. 65)
ส่งเสริมทักษะทางภาษาอังกฤษ	1. จำนวนนักศึกษาเข้าร่วมโครงการ 2. ร้อยละของนักศึกษาที่ผ่านเกณฑ์ตามที่หลักสูตรกำหนด	12,000	-	12,000	-	12,000	-	-
รวม		12,000	-	12,000	-	12,000	-	-

33. โครงการส่งเสริมทักษะทางดิจิทัล

กิจกรรม	ตัวชี้วัด	งบประมาณ แผ่นดิน	งบรายได้	รวม	งวดที่ 1 (1 ต.ค.-31 ธ.ค. 64)	งวดที่ 2 (1 ม.ค.-31 มี.ค. 65)	งวดที่ 3 (1 เม.ย.-30 มิ.ย. 65)	งวดที่ 4 (1 ก.ค.-30 ก.ย. 65)
ส่งเสริมทักษะทางดิจิทัล	1. จำนวนนักศึกษาเข้าร่วมโครงการ 2. ร้อยละของนักศึกษาที่ผ่านเกณฑ์ตามที่หลักสูตรกำหนด	12,000	-	12,000	12,000	-	-	-
รวม		12,000	-	12,000	12,000	-	-	-

34. โครงการจัดหาครุภัณฑ์การศึกษาเพื่อเพิ่มศักยภาพการเรียนรู้ของผู้เรียน

กิจกรรม	ตัวชี้วัด	งบประมาณ แผ่นดิน	งบรายได้	รวม	งวดที่ 1 (1 ต.ค.-31 ธ.ค. 64)	งวดที่ 2 (1 ม.ค.-31 มี.ค. 65)	งวดที่ 3 (1 เม.ย.-30 มิ.ย. 65)	งวดที่ 4 (1 ก.ค.-30 ก.ย. 65)
จัดหาครุภัณฑ์การศึกษาเพื่อเพิ่มศักยภาพการเรียนรู้ของผู้เรียน 1. ชุดปฏิบัติการเชื่อม MC/MAC 2. ชุดฝึกปฏิบัติการระบบควบคุมเครื่องกลไฟฟ้า 3. ชุดทดลองโรงจักรต้นกำลังไอน้ำ 4. ชุดเครื่องทดสอบความแข็งแรงโลหะ 5. ชุดฝึกการเติมน้ำยาเครื่องทำความเย็นและปรับอากาศ 6. ชุดทดลองการแผ่รังสีความร้อน 7. ชุดทดลองโรงจักรต้นกำลังกังหันแก๊ส	1. จำนวนครุภัณฑ์ครบตามรายการ 2. ระดับความพึงพอใจของนักศึกษาไม่น้อยกว่า 3.51	4,917,400	-	4,917,400	4,917,400	-	-	-
รวม		4,917,400	-	4,917,400	4,917,400	-	-	-

35. โครงการพัฒนาบุคลากรเพื่อเพิ่มศักยภาพให้มีสมรรถนะสูงขึ้น

กิจกรรม	ตัวชี้วัด	งบประมาณแผ่นดิน	งบรายได้	รวม	งวดที่ 1 (1 ต.ค.-31 ธ.ค. 64)	งวดที่ 2 (1 ม.ค.-31 มี.ค. 65)	งวดที่ 3 (1 เม.ย.-30 มิ.ย. 65)	งวดที่ 4 (1 ก.ค.-30 ก.ย. 65)
สนับสนุนเงินงบประมาณในการพัฒนาบุคลากรเพื่อเพิ่มศักยภาพและสมรรถนะในการปฏิบัติงาน ในการเดินทางไปเข้าร่วมสัมมนา และอบรมทั้งภายในและต่างประเทศ	ร้อยละของบุคลากรที่ได้รับการพัฒนา มีศักยภาพสูงขึ้น ร้อยละ 100	-	200,000	200,000	80,000	50,000	50,000	20,000
รวม		-	200,000	200,000	80,000	50,000	50,000	20,000

36. โครงการสหกิจศึกษาและการศึกษาเชิงบูรณาการกับการทำงาน (CWIE)

กิจกรรม	ตัวชี้วัด	งบประมาณแผ่นดิน	งบรายได้	รวม	งวดที่ 1 (1 ต.ค.-31 ธ.ค. 64)	งวดที่ 2 (1 ม.ค.-31 มี.ค. 65)	งวดที่ 3 (1 เม.ย.-30 มิ.ย. 65)	งวดที่ 4 (1 ก.ค.-30 ก.ย. 65)
สหกิจศึกษาและการศึกษาเชิงบูรณาการกับการทำงาน (CWIE)	นักศึกษาที่ผ่านการอบรมและสามารถไปปฏิบัติงานการจัดการเรียนการสอนแบบเชิงบูรณาการกับการทำงาน (WIL) และสหกิจศึกษา ร้อยละ 20	30,000	-	30,000	-	25,000	5,000	-
รวม		30,000	-	30,000	-	25,000	5,000	-

37. โครงการพัฒนาระบบกลไกและกระบวนการรับนักศึกษาใหม่คณะเทคโนโลยีการเกษตรฯ

กิจกรรม	ตัวชี้วัด	งบประมาณ แผ่นดิน	งบรายได้	รวม	งวดที่ 1 (1 ต.ค.-31 ธ.ค. 64)	งวดที่ 2 (1 ม.ค.-31 มี.ค. 65)	งวดที่ 3 (1 เม.ย.-30 มิ.ย. 65)	งวดที่ 4 (1 ก.ค.-30 ก.ย. 65)
ประชาสัมพันธ์กลไกและกระบวนการรับ นักศึกษาใหม่	ร้อยละของนักศึกษา แรกเข้ามีจำนวนเพิ่มขึ้น ร้อยละ 30	60,000	-	60,000	47,000	13,000	-	-
รวม		60,000	-	60,000	47,000	13,000	-	-

38. โครงการประชาสัมพันธ์หลักสูตรครุศาสตร์อุตสาหกรรม สาขาวิชาออกแบบผลิตภัณฑ์และกราฟิกดีไซน์

กิจกรรม	ตัวชี้วัด	งบประมาณ แผ่นดิน	งบรายได้	รวม	งวดที่ 1 (1 ต.ค.-31 ธ.ค. 64)	งวดที่ 2 (1 ม.ค.-31 มี.ค. 65)	งวดที่ 3 (1 เม.ย.-30 มิ.ย. 65)	งวดที่ 4 (1 ก.ค.-30 ก.ย. 65)
1. ค่าจ้างพิมพ์แผ่นพับ ประชาสัมพันธ์	ร้อยละของนักศึกษา แรกเข้ามีจำนวนเพิ่มขึ้น ร้อยละ 30	5,000	-	5,000	5,000	-	-	-
2. การสร้างเครือข่ายและพัฒนาสาระรายวิชา ในหลักสูตรให้สอดคล้องกับตลาดแรงงานและ การเปลี่ยนแปลงของสังคม		-	-	-	-	-	-	-
3. การปรับปรุงพื้นฐานเพื่อเพิ่มทักษะของผู้เข้า เรียน		-	-	-	-	-	-	-
4. วิพากษ์หลักสูตรสาขาออกแบบผลิตภัณฑ์ และกราฟิกดีไซน์		-	-	-	-	-	-	-
รวม		5,000	-	5,000	5,000	-	-	-

39. โครงการประชาสัมพันธ์สาขาวิชาเทคโนโลยีการผลิตสัตว์

กิจกรรม	ตัวชี้วัด	งบประมาณ แผ่นดิน	งบรายได้	รวม	งวดที่ 1 (1 ต.ค.-31 ธ.ค. 64)	งวดที่ 2 (1 ม.ค.-31 มี.ค. 65)	งวดที่ 3 (1 เม.ย.-30 มิ.ย. 65)	งวดที่ 4 (1 ก.ค.-30 ก.ย. 65)
- ค่าจ้างทำสื่อประชาสัมพันธ์สาขา - ค่าวัสดุในการประชาสัมพันธ์ เช่น ของ กระดาษ แสตมป์ เป็นต้น	ร้อยละของนักศึกษา แรกเข้ามีจำนวนเพิ่มขึ้น ร้อยละ 30	8,100	-	8,100	-	8,100	-	-
รวม		8,100	-	8,100	-	8,100	-	-

40. โครงการการประชาสัมพันธ์และกระบวนการรับนักศึกษาใหม่ สาขาวิชาไฟฟ้าและอิเล็กทรอนิกส์อุตสาหกรรม

กิจกรรม	ตัวชี้วัด	งบประมาณ แผ่นดิน	งบรายได้	รวม	งวดที่ 1 (1 ต.ค.-31 ธ.ค. 64)	งวดที่ 2 (1 ม.ค.-31 มี.ค. 65)	งวดที่ 3 (1 เม.ย.-30 มิ.ย. 65)	งวดที่ 4 (1 ก.ค.-30 ก.ย. 65)
1. ถ่ายทอดเทคโนโลยีหุ่นยนต์และสร้าง เครือข่ายกลุ่มโรงเรียนระดับมัธยมเป้าหมาย	- ร้อยละของนักศึกษา แรกเข้ามีจำนวนเพิ่มขึ้น ร้อยละ 30	13,000	-	13,000	3,000	10,000	-	-
2. การพัฒนาและบริหารหลักสูตร อุตสาหกรรมศาสตรบัณฑิต สาขาวิชาไฟฟ้า และอิเล็กทรอนิกส์อุตสาหกรรม	- จำนวนหลักสูตรที่ ได้รับการพัฒนา/ ปรับปรุง จำนวน 4 หลักสูตร	-	-	-	-	-	-	-
รวม		13,000	-	13,000	3,000	10,000	-	-

41. โครงการทุนการศึกษาบรมราชาภิเษกเฉลิมพระเกียรติ

กิจกรรม	ตัวชี้วัด	งบประมาณ แผ่นดิน	งบรายได้	รวม	งวดที่ 1 (1 ต.ค.-31 ธ.ค. 64)	งวดที่ 2 (1 ม.ค.-31 มี.ค. 65)	งวดที่ 3 (1 เม.ย.-30 มิ.ย. 65)	งวดที่ 4 (1 ก.ค.-30 ก.ย. 65)
ทุนการศึกษาบรมราชาภิเษกเฉลิมพระเกียรติ จำนวน 2 ทุน ๆ ละ 20,000 บาท	ร้อยละของนักศึกษา แรกเข้ามีจำนวนเพิ่มขึ้น ร้อยละ 30	-	40,000	40,000	-	-	40,000	-
รวม		-	40,000	40,000	-	-	40,000	-

42. โครงการการจัดการความรู้ (KM)

กิจกรรม	ตัวชี้วัด	งบประมาณ แผ่นดิน	งบรายได้	รวม	งวดที่ 1 (1 ต.ค.-31 ธ.ค. 64)	งวดที่ 2 (1 ม.ค.-31 มี.ค. 65)	งวดที่ 3 (1 เม.ย.-30 มิ.ย. 65)	งวดที่ 4 (1 ก.ค.-30 ก.ย. 65)
การจัดการความรู้ (KM)	ร้อยละของบุคลากรที่ ได้รับการพัฒนามี ศักยภาพสูงขึ้น ร้อยละ 100	8,000	-	8,000	4,400	3,600	-	-
รวม		8,000	-	8,000	4,400	3,600	-	-

43. โครงการส่งเสริมความเป็นครู (สมรรถนะความเป็นครู)

กิจกรรม	ตัวชี้วัด	งบประมาณแผ่นดิน	งบรายได้	รวม	งวดที่ 1 (1 ต.ค.-31 ธ.ค. 64)	งวดที่ 2 (1 ม.ค.-31 มี.ค. 65)	งวดที่ 3 (1 เม.ย.-30 มิ.ย. 65)	งวดที่ 4 (1 ก.ค.-30 ก.ย. 65)
จัดซื้อวัสดุสำหรับจัดกิจกรรมฯ	ร้อยละของบุคลากรที่ ได้รับการพัฒนามี ศักยภาพสูงขึ้น ร้อยละ 100	4,000	-	4,000	-	-	-	4,000
รวม		4,000	-	4,000	-	-	-	4,000

ประเด็นยุทธศาสตร์ที่ 2

มหาวิทยาลัย
คณะฯ

การสร้างสรรค์การวิจัยเชิงพาณิชย์ พัฒนานวัตกรรมและพันธกิจสัมพันธ์เพื่อการพัฒนาท้องถิ่นอย่างยั่งยืน
Research for life การวิจัยเพื่อพัฒนานวัตกรรม

กลยุทธ์

1. สร้างศักยภาพงานวิจัยร่วมกับสถานประกอบการเพื่อสร้างนวัตกรรม
2. ยกระดับงานวิจัยนวัตกรรมร่วมกับนักศึกษา
3. ทบทวนและเพิ่มมาตรการในการจัดหาแหล่งทุนสนับสนุน

44. โครงการการเพิ่มขีดความสามารถด้านระบบงานวิจัยหรืองานสร้างสรรค์และบริการวิชาการสู่ท้องถิ่น

กิจกรรม	ตัวชี้วัด	งบประมาณแผ่นดิน	งบรายได้	รวม	งวดที่ 1 (1 ต.ค.-31 ธ.ค. 64)	งวดที่ 2 (1 ม.ค.-31 มี.ค. 65)	งวดที่ 3 (1 เม.ย.-30 มิ.ย. 65)	งวดที่ 4 (1 ก.ค.-30 ก.ย. 65)
1. สนับสนุนงานวิจัยหรืองานสร้างสรรค์และให้บริการวิชาการวิจัยสู่ท้องถิ่น	- ผลงานวิจัยและนวัตกรรมที่ถูกนำไปใช้	-	100,000	100,000	50,000	25,000	25,000	-
2. การส่งเสริมและสนับสนุนการนำเสนอผลงาน วิจัยและงานสร้างสรรค์	หรือต่อยอดเชิงพาณิชย์ จำนวน 2 ผลงาน	-	100,000	100,000	30,000	30,000	30,000	10,000
3. การสนับสนุนการนำนักศึกษาเข้าร่วมแข่งขันผลงานและทักษะวิชาชีพต่างๆ	- จำนวนเครือข่ายการวิจัยทั้งภายใน และ/หรือต่างประเทศ จำนวน 3 เครือข่าย	-	100,000	100,000	30,000	30,000	30,000	10,000
รวม		-	300,000	300,000	110,000	85,000	85,000	20,000

ประเด็นยุทธศาสตร์ที่ 3

มหาวิทยาลัย
คณะฯ

การสร้างสรรค์การวิจัยเชิงพาณิชย์ พัฒนานวัตกรรมและพันธกิจสัมพันธ์เพื่อการพัฒนาท้องถิ่นอย่างยั่งยืน
การบริการวิชาการเพื่อความต้องการของท้องถิ่น

กลยุทธ์

1. เพิ่มเป้าหมายการลงพื้นที่ใช้เทคโนโลยีเพื่อค้นหาความต้องการที่แท้จริงของท้องถิ่น
2. ส่งเสริมการถ่ายทอดเทคโนโลยีที่เหมาะสมแก่ท้องถิ่น
3. พัฒนาความเข้มแข็งการสร้างเครือข่ายและฐานข้อมูลในการบริการวิชาการ

45. โครงการการพัฒนาศูนย์เทคโนโลยีตามศาสตร์พระราชาทงการเกษตรอัจฉริยะเพื่อความยั่งยืน (ปีที่ 3)

กิจกรรม	ตัวชี้วัด	งบประมาณแผ่นดิน	งบรายได้	รวม	งวดที่ 1 (1 ต.ค.-31 ธ.ค. 64)	งวดที่ 2 (1 ม.ค.-31 มี.ค. 65)	งวดที่ 3 (1 เม.ย.-30 มิ.ย. 65)	งวดที่ 4 (1 ก.ค.-30 ก.ย. 65)
1. การพัฒนาศูนย์เทคโนโลยีตามศาสตร์พระราชาทงการเกษตรอัจฉริยะเพื่อความยั่งยืน	- จำนวนศูนย์ถ่ายทอดเทคโนโลยี จำนวน 2 ศูนย์	190,000	-	190,000	100,000	90,000	-	-
2. การพัฒนาฐานการเรียนรู้เทคโนโลยีในการทำเกษตรอัจฉริยะ	- จำนวนองค์ความรู้ 8 องค์ความรู้	460,000	-	460,000	253,700	206,300	-	-
รวม		650,000	-	650,000	353,700	296,300	-	-

46. โครงการเสริมสร้างเครือข่ายและขยายผลศาสตร์พระราชภายใต้ปรัชญาเศรษฐกิจพอเพียง

กิจกรรม	ตัวชี้วัด	งบประมาณแผ่นดิน	งบรายได้	รวม	งวดที่ 1 (1 ต.ค.-31 ธ.ค. 64)	งวดที่ 2 (1 ม.ค.-31 มี.ค. 65)	งวดที่ 3 (1 เม.ย.-30 มิ.ย. 65)	งวดที่ 4 (1 ก.ค.-30 ก.ย. 65)
1. ศูนย์เศรษฐกิจพอเพียง	- จำนวนชุมชน 3	2,000,000	-	2,000,000	323,196	698,812	876,740	101,252
1.1 อำเภอสว่างอารมณ์ จังหวัดอุทัยธานี	ชุมชน							
1.2 อำเภอทัพทัน จังหวัดอุทัยธานี	- ความพึงพอใจของ							
1.3 อำเภอหนองฉาง จังหวัดอุทัยธานี	ผู้เข้าร่วมโครงการ							
1.4 อำเภอหนองขาหย่าง จังหวัดอุทัยธานี	ระดับมาก							
1.5 อำเภอลานสัก จังหวัดอุทัยธานี								
1.6 อำเภอห้วยคต จังหวัดอุทัยธานี								
1.7 อำเภอเมือง จังหวัดอุทัยธานี								
1.8 อำเภอบ้านไร่ จังหวัดอุทัยธานี								
1.9 อำเภอลาดยาว จังหวัดนครสวรรค์								
1.10 อำเภอเก้าเลี้ยว จังหวัดนครสวรรค์								
2. กิจกรรมนิทรรศการแสดงผลงาน								
รวม		2,000,000	-	2,000,000	323,196	698,812	876,740	101,252

47. โครงการยกระดับมาตรฐานผลิตภัณฑ์ชุมชนท้องถิ่นเพื่อขยายตลาดภูมิปัญญา (University as a Marketplace)

กิจกรรม	ตัวชี้วัด	งบประมาณ แผ่นดิน	งบรายได้	รวม	งวดที่ 1 (1 ต.ค.-31 ธ.ค. 64)	งวดที่ 2 (1 ม.ค.-31 มี.ค. 65)	งวดที่ 3 (1 เม.ย.-30 มิ.ย. 65)	งวดที่ 4 (1 ก.ค.-30 ก.ย. 65)
1. กิจกรรมต้นทาง 2. กิจกรรมกลางทาง 3. กิจกรรมปลายทาง	- จำนวนศูนย์ถ่ายทอดเทคโนโลยี จำนวน 2 ศูนย์ - จำนวนองค์ความรู้ 8 องค์ความรู้ - จำนวนฐานข้อมูล 1 ฐานข้อมูล	3,500,000	-	3,500,000	746,664	1,817,044	936,292	-
รวม		3,500,000	-	3,500,000	746,664	1,817,044	936,292	-

48. โครงการบริการวิชาการเพื่อถ่ายทอดเทคโนโลยีเพื่อการพัฒนาท้องถิ่นอย่างยั่งยืน (สาขาวิศวกรรมพลังงาน)

กิจกรรม	ตัวชี้วัด	งบประมาณ แผ่นดิน	งบรายได้	รวม	งวดที่ 1 (1 ต.ค.-31 ธ.ค. 64)	งวดที่ 2 (1 ม.ค.-31 มี.ค. 65)	งวดที่ 3 (1 เม.ย.-30 มิ.ย. 65)	งวดที่ 4 (1 ก.ค.-30 ก.ย. 65)
การจัดอบรมเชิงปฏิบัติการถ่ายทอดเทคโนโลยี	- จำนวนชุมชน 3 ชุมชน - ความพึงพอใจของผู้เข้าร่วมโครงการ ระดับมาก	6,100	-	6,100	-	-	6,100	-
รวม		6,100	-	6,100	-	-	6,100	-

ประเด็นยุทธศาสตร์ที่ 4

มหาวิทยาลัย
คณะฯ

การสร้างสรรค์การวิจัย พัฒนานวัตกรรมและพันธกิจสัมพันธ์เพื่อการพัฒนาท้องถิ่นอย่างยั่งยืน
การทำนุบำรุงศิลปวัฒนธรรม

กลยุทธ์

1. ส่งเสริมให้มีความร่วมมือทางด้านศิลปวัฒนธรรม
2. บูรณาการการเรียนการสอนด้านการทำนุบำรุงศิลปวัฒนธรรม

โครงการทำนุบำรุงศิลปวัฒนธรรม

กิจกรรม	ตัวชี้วัด	งบประมาณแผ่นดิน	งบรายได้	รวม	งวดที่ 1 (1 ต.ค.-31 ธ.ค. 64)	งวดที่ 2 (1 ม.ค.-31 มี.ค. 65)	งวดที่ 3 (1 เม.ย.-30 มิ.ย. 65)	งวดที่ 4 (1 ก.ค.-30 ก.ย. 65)
ทำนุบำรุงศิลปวัฒนธรรม	จำนวนกิจกรรมที่เกี่ยวกับศิลปวัฒนธรรม ภูมิปัญญาท้องถิ่นที่สร้างองค์ความรู้และนำไปถ่ายทอด หรือสามารถสร้างคุณค่าต่อสังคมชุมชน	-	-	-	-	-	-	-
รวม		-	-	-	-	-	-	-

ประเด็นยุทธศาสตร์ที่ 5

มหาวิทยาลัย	การพัฒนาประสิทธิภาพของระบบบริหารจัดการให้เป็นมหาวิทยาลัยแห่งนวัตกรรมเพื่อการพัฒนาท้องถิ่นสู่
คณาฯ	มาตรฐานสากล
กลยุทธ์	ธรรมาภิบาลเพื่อการพัฒนาองค์กร
	1. สร้างแรงจูงใจบุคลากรให้พัฒนาตนเองตามความต้องการ
	2. ปรับปรุงกลไกระบบการบริหารจัดการให้โปร่งใส ตรวจสอบได้

49. โครงการพัฒนาระบบและกลไกการประกันคุณภาพ

กิจกรรม	ตัวชี้วัด	งบประมาณ แผ่นดิน	งบรายได้	รวม	งวดที่ 1 (1 ต.ค.-31 ธ.ค. 64)	งวดที่ 2 (1 ม.ค.-31 มี.ค. 65)	งวดที่ 3 (1 เม.ย.-30 มิ.ย. 65)	งวดที่ 4 (1 ก.ค.-30 ก.ย. 65)
กิจกรรม การประชุมเชิงปฏิบัติการ ตรวจสอบและประเมินระบบการประกันคุณภาพการศึกษาภายใน	1. จำนวนหลักสูตรของคณะฯ ที่ได้รับการประเมินการประกันคุณภาพการศึกษาภายใน ระดับหลักสูตร 2. หลักสูตรทุกหลักสูตรของคณะฯ ได้ผลการประเมินประกันคุณภาพภายใน ระดับหลักสูตร อยู่ในระดับดีขึ้นไป 3. ผลการประเมินการประกันคุณภาพการศึกษาภายใน ระดับคณะ อยู่ในระดับดีขึ้นไป	-	80,000	80,000	-	-	-	80,000
รวม		-	80,000	80,000	-	-	-	80,000

50. โครงการบริหารจัดการเพื่อสนับสนุนการดำเนินงานของคณะ

กิจกรรม	ตัวชี้วัด	งบประมาณ แผ่นดิน	งบรายได้	รวม	งวดที่ 1 (1 ต.ค.-31 ธ.ค. 64)	งวดที่ 2 (1 ม.ค.-31 มี.ค. 65)	งวดที่ 3 (1 เม.ย.-30 มิ.ย. 65)	งวดที่ 4 (1 ก.ค.-30 ก.ย. 65)
1. จัดซื้อวัสดุในการจัดทำสิ่งสนับสนุนการ จัดการเรียนการสอนและการบริหารจัดการคณะ	- ระดับความพึงพอใจ ของคณาจารย์และ	-	221,600	221,600	60,000	60,000	60,000	41,600
2. ค่าจ้างเหมาถ่ายเอกสาร	บุคลากรต่อการบริหาร	104,693	-	104,693	30,000	30,000	20,000	24,693
3. ค่าจ้างซ่อมแซมครุภัณฑ์การศึกษาและ ครุภัณฑ์สำนักงาน	จัดการของคณะ ระดับ 3.51	-	300,000	300,000	80,000	100,000	80,000	40,000
รวม		104,693	521,600	626,293	170,000	190,000	160,000	106,293

51. โครงการพัฒนาระบบและกลไกการบริหารจัดการตามหลักธรรมาภิบาล

กิจกรรม	ตัวชี้วัด	งบประมาณ แผ่นดิน	งบรายได้	รวม	งวดที่ 1 (1 ต.ค.-31 ธ.ค. 64)	งวดที่ 2 (1 ม.ค.-31 มี.ค. 65)	งวดที่ 3 (1 เม.ย.-30 มิ.ย. 65)	งวดที่ 4 (1 ก.ค.-30 ก.ย. 65)
การจัดประชุมคณะกรรมการประจำคณะ	ระดับความพึงพอใจของ คณาจารย์และบุคลากร ต่อการบริหารจัดการ ของคณะ	-	40,000	40,000	10,000	10,000	10,000	10,000
รวม		-	40,000	40,000	10,000	10,000	10,000	10,000

52. โครงการสัมมนาเชิงปฏิบัติการทบทวนแผนและจัดทำแผนยุทธศาสตร์คณะ

กิจกรรม	ตัวชี้วัด	งบประมาณ แผ่นดิน	งบรายได้	รวม	งวดที่ 1 (1 ต.ค.-31 ธ.ค. 64)	งวดที่ 2 (1 ม.ค.-31 มี.ค. 65)	งวดที่ 3 (1 เม.ย.-30 มิ.ย. 65)	งวดที่ 4 (1 ก.ค.-30 ก.ย. 65)
จัดสัมมนาเชิงปฏิบัติการการจัดทำแผน ทบทวนแผนและการประเมินแผนปฏิบัติการ	1. จำนวนผู้เข้าร่วม โครงการ 2. แผนยุทธศาสตร์, แผนปฏิบัติการประจำปี ที่ได้รับการทบทวน	-	30,000	30,000	-	-	30,000	-
รวม		-	30,000	30,000	-	-	30,000	-

53. โครงการพัฒนาบุคลากรสายสนับสนุนเพื่อเข้าสู่ตำแหน่งชำนาญการ

กิจกรรม	ตัวชี้วัด	งบประมาณ แผ่นดิน	งบรายได้	รวม	งวดที่ 1 (1 ต.ค.-31 ธ.ค. 64)	งวดที่ 2 (1 ม.ค.-31 มี.ค. 65)	งวดที่ 3 (1 เม.ย.-30 มิ.ย. 65)	งวดที่ 4 (1 ก.ค.-30 ก.ย. 65)
สนับสนุนเงินงบประมาณในการพัฒนา บุคลากรสายสนับสนุนเพื่อเพิ่มศักยภาพและ สมรรถนะในการปฏิบัติงาน และเพื่อการ พัฒนาเลื่อนระดับตามสายงาน	จำนวนบุคลากรที่ได้รับ การพัฒนา/เลื่อนระดับ ตามสายงาน	-	20,000	20,000	5,000	5,000	10,000	-
รวม		-	20,000	20,000	5,000	5,000	10,000	-

54. โครงการจัดตั้งศูนย์นวัตกรรมอาหารต้นแม่น้ำเจ้าพระยา

กิจกรรม	ตัวชี้วัด	งบประมาณแผ่นดิน	งบรายได้	รวม	งวดที่ 1 (1 ต.ค.-31 ธ.ค. 64)	งวดที่ 2 (1 ม.ค.-31 มี.ค. 65)	งวดที่ 3 (1 เม.ย.-30 มิ.ย. 65)	งวดที่ 4 (1 ก.ค.-30 ก.ย. 65)
1. จัดตั้งศูนย์นวัตกรรมอาหารต้นแม่น้ำเจ้าพระยา	- จำนวนศูนย์ถ่ายทอดเทคโนโลยี จำนวน 2 ศูนย์	80,000	-	80,000	40,000	40,000	-	-
2. พัฒนาหลักสูตรฝึกอบรม/หลักสูตรระยะสั้น		123,700	-	123,700	7,500	52,150	64,050	-
3. พัฒนาแนวคิดผลิตภัณฑ์ต้นแบบ		53,400	-	53,400	-	53,400	80,900	-
4. พัฒนาศักยภาพบุคลากรและถ่ายทอดองค์ความรู้		62,000	-	62,000	-	-	62,000	-
รวม		400,000	-	400,000	47,500	145,550	206,950	-

ส่วนที่ 5

การติดตาม ตรวจสอบและประเมินผล

การติดตาม ตรวจสอบและประเมินผล

การดำเนินการให้ได้ผลลัพธ์ตามเป้าหมายที่ได้กำหนดไว้ นั้น คณะเทคโนโลยีการเกษตรและเทคโนโลยีอุตสาหกรรม ได้กำหนดให้หน่วยงานทุกระดับดำเนินการอย่างเป็นระบบตั้งแต่การวางแผน การนำแผนไปสู่การปฏิบัติ การติดตาม ตรวจสอบและการประเมินผล

วัตถุประสงค์ของการติดตามและประเมินผล

1. เพื่อติดตามการดำเนินงานในช่วงปีงบประมาณ พ.ศ. 2565 กับเป้าหมายที่ตั้งไว้
2. เพื่อนำผลการประเมินมาใช้เป็นแนวทางในการปรับปรุงพัฒนางานและเป็นข้อมูลประกอบการตัดสินใจ
3. เพื่อทบทวนทิศทางนโยบายและแนวทางการบริหารงานของคณะฯ

ส่วนประกอบสำคัญในการติดตาม ตรวจสอบและประเมินผล

1. การจัดทำแผนปฏิบัติการประจำปี
2. การวางแผนและการบริหารโครงการสำหรับหน่วยงานทุกระดับ
3. การจัดทำรายงานการติดตาม ตรวจสอบและประเมินผล ประสิทธิภาพ ประสิทธิผลการใช้จ่ายงบประมาณการ
4. การจัดทำคู่มือประกันคุณภาพภายใน และคำรับรองการปฏิบัติราชการ
5. การจัดทำรายงานประเมินตนเอง (SAR) การประกันคุณภาพภายใน

การติดตามความก้าวหน้าการดำเนินโครงการของคณะฯ

การติดตามความก้าวหน้าของการดำเนินโครงการ หมายถึง การตรวจสอบความคืบหน้าของการดำเนินงานจริงเปรียบเทียบกับแผนปฏิบัติงานและแผนงบประมาณที่กำหนดไว้ อย่างไรก็ตามในกรณีที่มีปัญหา/อุปสรรคเกิดขึ้น จะทำให้สามารถวิเคราะห์ปัญหา/สาเหตุและปรับเปลี่ยนแผนปฏิบัติงานและแผนงบประมาณได้ รวมทั้งสามารถปรับเปลี่ยนระยะเวลาการดำเนินงานให้สอดคล้องกับสถานการณ์ที่เปลี่ยนแปลงได้อย่างทันท่วงที ท้ายที่สุดจะทำให้การดำเนินโครงการเป็นไปตามเป้าหมายที่กำหนดไว้ได้อย่างมีประสิทธิภาพทั้งนี้ สิ่งที่ได้จากการติดตามความก้าวหน้าของการดำเนินโครงการ คือ รายงานความคืบหน้าโครงการ และข้อเสนอแนะตามระยะเวลาที่กำหนดโดยมีหลักการติดตามความก้าวหน้าของการดำเนินโครงการ ประกอบด้วย ขั้นตอนสำคัญ 4 ขั้นตอน ดังนี้

ขั้นตอนที่ 1 จัดทำและอนุมัติแผนปฏิบัติราชการและแผนงบประมาณ

หมายถึง การจัดทำแผนปฏิบัติการ (Project Schedule) และแผนงบประมาณ (Project Cost) ต้องมีความเหมาะสมและสอดคล้องกัน เพื่อใช้เป็นแผนอ้างอิงในการติดตามความคืบหน้าของโครงการ และสามารถแก้ไขปัญหาได้ทันท่วงที

ขั้นตอนที่ 2 พิจารณาความคืบหน้า ตามแผนปฏิบัติการและแผนงบประมาณ

หมายถึง การติดตามความคืบหน้า แผนปฏิบัติการ (Schedule Variance) และการติดตามความคืบหน้าแผนงบประมาณ (Cost Variance) ได้แก่ การเปรียบเทียบผลการดำเนินงาน ณ เวลาปัจจุบัน กับแผนที่กำหนด เพื่อให้รู้ถึงความเบี่ยงเบนจากแผนงานที่กำหนด

ขั้นตอนที่ 3 ทบทวน/ปรับเปลี่ยนแผนปฏิบัติการ แผนงบประมาณและระยะเวลาดำเนินงาน

ในกรณีที่โครงการเบี่ยงเบนไปจากเป้าหมายที่กำหนด จำเป็นอย่างยิ่งที่จะต้องมีการวิเคราะห์สาเหตุ/ปัญหา และทบทวน/การปรับเปลี่ยนแผนปฏิบัติการ แผนงบประมาณ และระยะเวลาดำเนินงาน เพื่อให้มั่นใจว่าโครงการจะยังคงบรรลุเป้าหมายที่กำหนดไว้

ขั้นตอนที่ 4 สรุปผลการติดตามปัญหา อุปสรรค วิธีการแก้ไข และบทเรียน

การสรุปปัญหาและอุปสรรคที่ส่งผลต่อความสำเร็จของโครงการนั้น ดำเนินการดังนี้

1. ติดตามผลการใช้จ่ายงบประมาณตามแผนปฏิบัติการ และจัดทำรายงานผลการดำเนินงาน รอบ 3, 6, 9 และ 12 เดือน ดำเนินการโดยงานนโยบายและแผน
2. รายงานความก้าวหน้าของแผนปฏิบัติการ รอบ 3, 6, 9 และ 12 เดือน ต่อคณะกรรมการบริหารคณะ ดำเนินการโดยหน่วยงาน/สาขาวิชา
3. ประเมินความก้าวหน้าการตรวจสอบภายใน โดยคณะกรรมการติดตามตรวจสอบภายใน ที่คณะฯ แต่งตั้ง
4. รายงานประเมินตนเองตามคำรับรองการปฏิบัติราชการและการประกันคุณภาพภายใน

กระบวนการติดตามความก้าวหน้าการดำเนินโครงการ

การติดตามความก้าวหน้าของการดำเนินโครงการ ของสาขาวิชา ภาควิชา และคณะฯ ให้ทุกหน่วยงาน ดำเนินการตามกระบวนการและขั้นตอนต่าง ๆ เพื่อนำไปสู่การปฏิบัติดังนี้

กระบวนการ	การดำเนินงาน
<div style="border: 1px solid black; padding: 5px; text-align: center;">ตรวจสอบอนุมัติโครงการ รวมถึงเป้าหมายและขอบเขตของโครงการ</div>	<ul style="list-style-type: none"> • ตรวจสอบรายละเอียดการอนุมัติให้ดำเนินโครงการ • ตรวจสอบเป้าหมายและขอบเขตของโครงการ
↓	
<div style="border: 1px solid black; padding: 5px; text-align: center;">จัดทำแผนปฏิบัติการโครงการ และแผนงบประมาณโครงการ</div>	<ul style="list-style-type: none"> • จัดทำรายละเอียดแผนปฏิบัติการ (Project Schedule) แผนงบประมาณ (Project Cost) ที่ต้องชัดเจนและสอดคล้องกัน • ใช้เป็นแผนอ้างอิงในการติดตามความคืบหน้าของโครงการและสามารถแก้ไขปัญหาได้อย่างเป็นระบบ
↓	
<div style="border: 1px solid black; padding: 5px; text-align: center;">ติดตามคืบหน้าตามแผนปฏิบัติการ และแผนงบประมาณ</div>	<ul style="list-style-type: none"> • ติดตามความคืบหน้าตามแผนปฏิบัติการและแผนงบประมาณ โดยเปรียบเทียบกับผลที่ดำเนินการได้จริง ณ เวลาปัจจุบัน
↓	
<div style="border: 1px solid black; padding: 5px; text-align: center;">ปรับเปลี่ยนแผนปฏิบัติการ แผนงบประมาณ ระยะเวลาดำเนินงาน</div>	<ul style="list-style-type: none"> • วิเคราะห์ความเบี่ยงเบนของแผนทั้งในเชิงปริมาณ คุณภาพ และระยะเวลา • พิจารณาปรับเปลี่ยนแผนปฏิบัติการ แผนงบประมาณ และระยะเวลาดำเนินงาน เพื่อให้โครงการจะบรรลุเป้าหมายที่กำหนด
↓	
<div style="border: 1px solid black; padding: 5px; text-align: center;">ติดตามปัญหาและอุปสรรค ตลอดจนวิธีการแก้ไขปัญหา</div>	<ul style="list-style-type: none"> • ประมวลผลปัญหาที่เกิดขึ้นจากการดำเนินโครงการ

การตรวจสอบ

เป็นการกำกับติดตามการดำเนินการตามแผนปฏิบัติการ ตรวจสอบการขออนุมัติโครงการให้เป็นไปตามเป้าหมายและงบประมาณที่ได้กำหนดไว้ ดำเนินการดังนี้

1. ตรวจสอบการขออนุมัติโครงการ/กิจกรรมโดยงานนโยบายแผน
2. อนุมัติโครงการ/กิจกรรมโดยคณะผู้บริหาร
3. ตรวจสอบการเบิกจ่ายงบประมาณโดยงานการเงิน
4. ตรวจสอบผลการดำเนินงานภายหลังเสร็จสิ้นโครงการ/กิจกรรมโดยงานนโยบายแผน
5. ตรวจสอบผลการดำเนินงานประจำปีงบประมาณโดยหน่วยงานตรวจสอบภายในของ

มหาวิทยาลัย

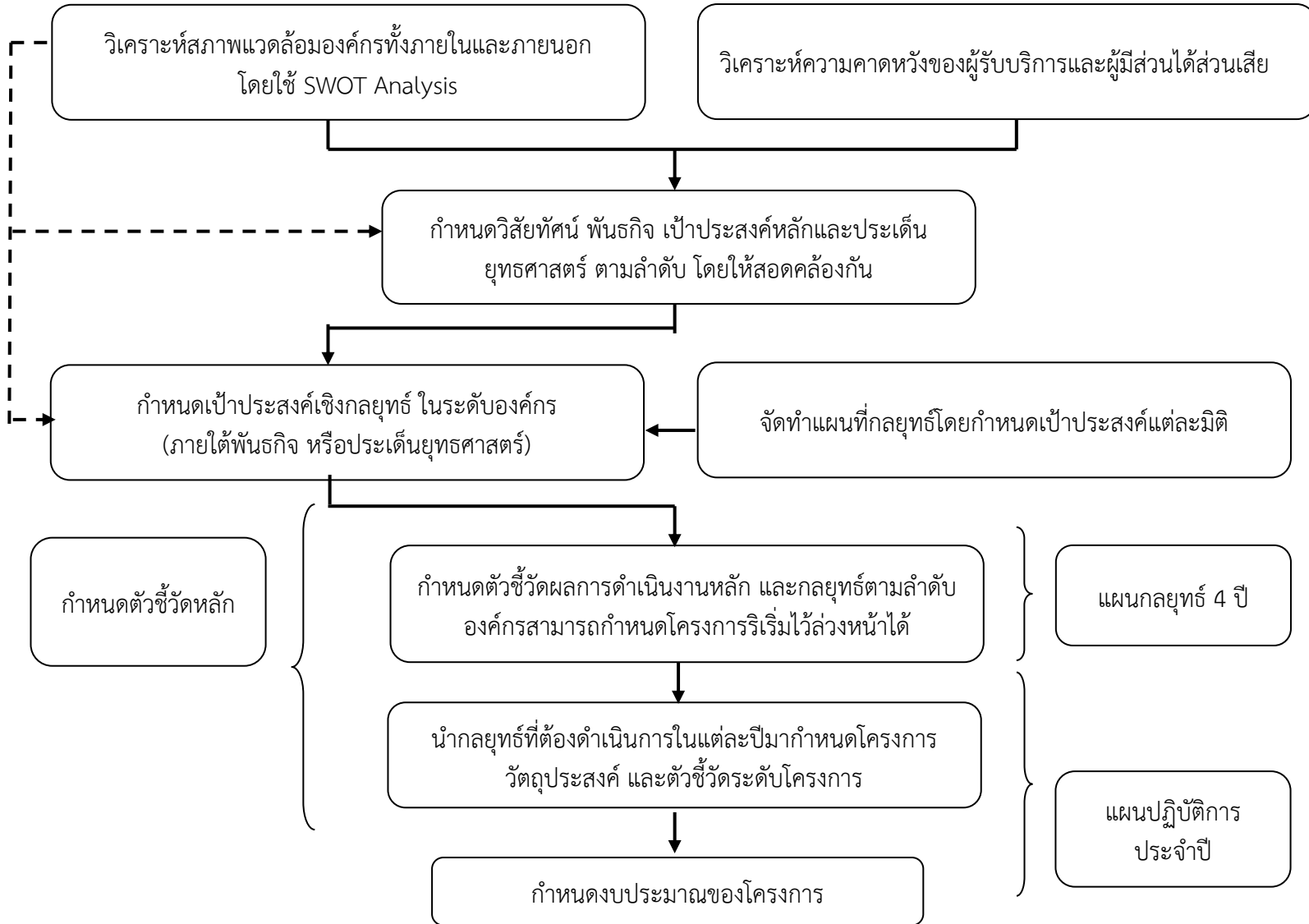
การประเมินผล

หน่วยงานระดับสาขาวิชา ภาควิชา และระดับคณะฯ ต้องดำเนินงานจัดทำรายงานประเมินตนเองของแต่ละตัวชี้วัดให้บรรลุเป้าหมาย ตามเกณฑ์มาตรฐานแต่ละตัวชี้วัด และจัดให้มีคณะกรรมการประเมินจากบุคคลภายใน และบุคคลภายนอกมาทำการประเมิน ตามข้อกำหนดในแต่ละระดับ

1. ประเมินผลประสิทธิภาพ ประสิทธิผลของการใช้จ่ายงบประมาณตามแผนปฏิบัติการ และแผนงบประมาณของหน่วยงานทุกระดับ เพื่อจัดทำรายงานการประเมินความสำเร็จของแผน
2. ประเมินตนเองตามตัวบ่งชี้ใน 5 องค์ประกอบ สำหรับการประกันคุณภาพภายในประจำปี การศึกษา และรับการประเมินจากคณะกรรมการประเมินจาก สกอ.
3. การรายงาน ติดตาม ตรวจสอบและประเมินจากหน่วยตรวจสอบภายในของมหาวิทยาลัย

ภาคผนวก

แผนภาพแสดงกระบวนการจัดทำแผนยุทธศาสตร์





เลขที่.....
วันที่รับ.....

โครงการ ขอดั้บประมาณรายจ่าย ประจำปีงบประมาณ พ.ศ. 2565

1. หน่วยงานหลัก คณะเทคโนโลยีการเกษตรและเทคโนโลยีอุตสาหกรรม

2. ชื่อโครงการ

ชื่อกิจกรรม

ลักษณะกิจกรรม

ลักษณะการดำเนินการ

โครงการใหม่

โครงการที่ทำครั้งเดียว (โครงการที่ริเริ่มใหม่ไม่เคยมีมาก่อน)

โครงการที่ดำเนินการต่อเนื่อง ต่อเนื่องปี

โครงการที่นำมาต่อยอดขยายผล

จากโครงการ/กิจกรรม.....

โครงการเดิม

โครงการที่ทำซ้ำทุกปีในกลุ่มเป้าหมายเดิม

โครงการที่ทำซ้ำทุกปีโดยขยายผลกลุ่มเป้าหมายใหม่

3. ลักษณะของโครงการสอดคล้องกับ ตัวชี้วัด / ตัวบ่งชี้

3.1 สอดคล้องกับประเด็นยุทธศาสตร์ กลยุทธ์ ตัวชี้วัดตามแผนยุทธศาสตร์ของมหาวิทยาลัย ระยะที่ 1 (ปี 2561-2564)

ประเด็นยุทธศาสตร์ที่ :

กลยุทธ์ที่ :

ตัวชี้วัดที่ :

3.2 สอดคล้องกับประเด็นยุทธศาสตร์ กลยุทธ์ ตัวชี้วัดแผนยุทธศาสตร์ของคณะ

ประเด็นยุทธศาสตร์ที่ :

กลยุทธ์ที่ :

ตัวชี้วัดที่ :

การบูรณาการกับภารกิจอื่น

การวิจัย ชื่อโครงการ.....

การบริการวิชาการ ชื่อโครงการ.....

การเรียนการสอน ชื่อรายวิชา.....

ทำนุบำรุงศิลปวัฒนธรรม (ระบุ).....

ผลลัพธ์ที่พึงประสงค์ของการศึกษา (DOE Thailand)

ผู้เรียนรู้ (มีความเพียร ใฝ่รู้ ทักษะการเรียนรู้ตลอดชีวิต ก้าวทันยุคดิจิทัล มีสมรรถนะ

(Competency) รักษ์และประยุกต์ภูมิปัญญาไทย มีทักษะชีวิตเพื่อสัมมาอาชีพ)

ผู้ร่วมสร้างสรรค์นวัตกรรม (ทักษะทางปัญญา ทักษะในศตวรรษที่ 21 Digital Intelligent

ความคิดสร้างสรรค์ การบูรณาการข้ามศาสตร์ พัฒนานวัตกรรม)

พลเมืองที่เข้มแข็ง (รักชาติ รักท้องถิ่น จิตสำนึกพลเมืองไทย ความยุติธรรม ความเท่าเทียม การ

อยู่ร่วมกันในสังคมไทย การจัดการทรัพยากรธรรมชาติสิ่งแวดล้อมที่ยั่งยืน)

4. หลักการและเหตุผล

.....
.....
.....

5. วัตถุประสงค์

.....
.....

6. แผนการปฏิบัติงาน

เป้าหมายของโครงการ

1. เป้าหมายเชิงปริมาณ

.....

2. เชิงคุณภาพ

.....

ผลที่คาดว่าจะได้รับ

.....
.....

7. รายละเอียดงบประมาณรายจ่าย รหัสงบประมาณ.....

หมวดรายจ่าย	รายละเอียด	จำนวนเงิน	แผนการเบิกจ่ายงบประมาณ			
			ไตรมาส 1 (ต.ค.-ธ.ค.64)	ไตรมาส 2 (ม.ค.-มี.ค.65)	ไตรมาส 3 (เม.ย.-มิ.ย.65)	ไตรมาส 4 (ก.ค.-ก.ย.65)
ค่าตอบแทน	1.					
	2.					
	3.					
ค่าใช้สอย	1.					
	2.					
	3.					
ค่าวัสดุ	1.					
	2.					
	3.					
	รวม					

8. การกำหนดตัวชี้วัดของกิจกรรม

กิจกรรม	ตัวชี้วัด	หน่วยนับ	ค่าเป้าหมายของตัวชี้วัด			
			ไตรมาส 1 (ต.ค.-ธ.ค.63)	ไตรมาส 2 (ม.ค.-มี.ค.64)	ไตรมาส 3 (เม.ย.-มิ.ย.64)	ไตรมาส 4 (ก.ค.-ก.ย.64)
	เชิงปริมาณ					
	เชิงคุณภาพ					

9. การประเมินผล

- ความพึงพอใจของกลุ่มเป้าหมาย
- ผู้รับบริการมีความรู้ความเข้าใจ
- มีการนำความรู้ไปใช้ประโยชน์
- อื่นๆ ระบุ.....

10. ระยะเวลาที่ใช้ในโครงการ

.....

11. สถานที่ดำเนินงาน

.....

12. ผู้ขออนุมัติโครงการ

ลงชื่อ.....

(.....)

ผู้รับผิดชอบโครงการ

13. ผู้ตรวจสอบรายละเอียดโครงการ

.....

.....

ลงชื่อ.....

(นางสุประวีณ์ สิทธิอัครานนท์)

รักษาการหัวหน้าสำนักงานคณบดี

14. ความเห็นของรองคณบดีฝ่ายบริหาร

.....

.....

ลงชื่อ.....

(ผู้ช่วยศาสตราจารย์วีระชาติ จริตงาม)

รองคณบดีฝ่ายบริหาร

15. ความเห็นของคณบดี

- อนุมัติ
- ไม่อนุมัติ

.....

.....

ลงชื่อ.....

(รองศาสตราจารย์ ดร.วัช พะยิ้ม)

คณบดีคณะเทคโนโลยีการเกษตรและเทคโนโลยีอุตสาหกรรม

แบบรายงานผลการดำเนินงานกิจกรรม
คณะเทคโนโลยีการเกษตรและเทคโนโลยีอุตสาหกรรม ประจำปีงบประมาณ 25.....

1. ชื่อโครงการ.....
2. ชื่อกิจกรรม.....
 ประเภทกิจกรรม อยู่ในแผนปฏิบัติการ ปี 25.. นอกแผนปฏิบัติการ ปี 25..
3. ผู้รับผิดชอบโครงการ..... สาขาวิชา.....
4. วันที่ดำเนินการ.....
5. ความสอดคล้องของแผน
 - 3.1. ประเด็นยุทธศาสตร์ที่ 1 2 3 4 5
 - 3.2. เป้าประสงค์ 1 2 3 4 5
 - 3.3. มาตรฐานการประกันคุณภาพการศึกษา
 สกอ. ตัวบ่งชี้ที่.....

6. วัตถุประสงค์

ที่	วัตถุประสงค์	ตัวชี้วัด	เป้าหมาย	ผลการดำเนินงาน	สภาพความสำเร็จ	
					บรรลุ	ไม่บรรลุ

7. เป้าหมายและการประเมินผลโครงการ

- 7.1 เป้าหมายเชิงปริมาณ.....
 ผลการประเมินเชิงปริมาณ () ผ่าน () ไม่ผ่าน
 (ระบุ).....
- 7.2 เป้าหมายเชิงคุณภาพ.....
 ผลการประเมินเชิงคุณภาพ
 - ความพึงพอใจของกลุ่มเป้าหมาย ร้อยละ...../ระดับ..... () ผ่าน () ไม่ผ่าน
 - ความรู้ความเข้าใจที่เพิ่มขึ้น ร้อยละ...../ระดับ..... () ผ่าน () ไม่ผ่าน
 - นำความรู้ไปใช้ประโยชน์ได้ ร้อยละ...../ระดับ..... () ผ่าน () ไม่ผ่าน
 - อื่นๆ..... () ผ่าน () ไม่ผ่าน

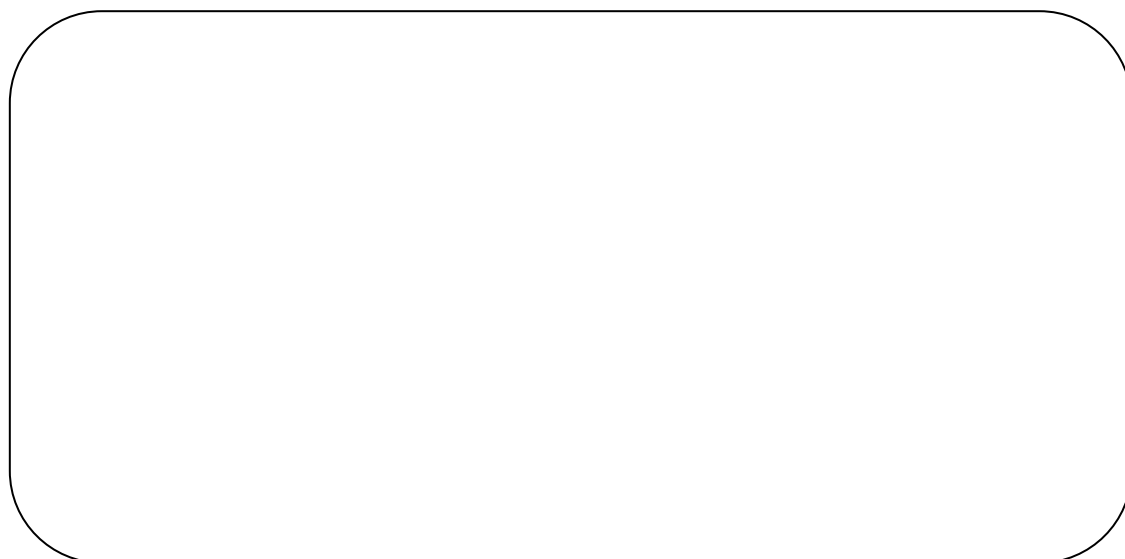
8. กิจกรรมที่ดำเนินการ

กิจกรรมที่ดำเนินการ	ช่วงเวลา		งบประมาณ	
	แผน	ปฏิบัติจริง	แผน	ปฏิบัติจริง
1. ชื่นวางแผนงาน (P)				
2. ชื่นดำเนินการ (D)				
3. ชื่นสรุปและประเมินผล (C)				
4. ชื่นปรับปรุงตามผลการประเมิน (A)				

9. การบูรณาการของโครงการกับการเรียนการสอน การวิจัย หรือการบริการวิชาการ

- ไม่มี
- การเรียนการสอน รายวิชา.....
โดย.....
.....
- การวิจัย ชื่อโครงการวิจัย เรื่อง.....
โดย.....
.....
- การบริการวิชาการ ชื่อโครงการบริการวิชาการ.....
โดย.....
.....

10. ภาพกิจกรรม



11. ปัญหาอุปสรรค/ข้อเสนอแนะ ในการดำเนินงานของโครงการ

11.1 ปัญหาอุปสรรค

.....

11.2. ข้อเสนอแนะ

.....

เอกสารอ้างอิง

- a. โครงการ เลขที่.....
- b. คำสั่งแต่งตั้งคณะกรรมการปฏิบัติหน้าที่โครงการ เลขที่.....
- c. คำสั่งแต่งตั้งวิทยากร เลขที่.....
- d. หนังสือเชิญวิทยากรจากภายนอก ที่.....(ถ้ามี)
- e. บันทึกเชิญวิทยากร ที่.....(ถ้ามี)

ลงชื่อ.....

(.....)

ผู้ประเมินผล

วันที่.....

แบบรายงานการประเมินผลความสำเร็จของการบูรณาการโครงการ
คณะเทคโนโลยีการเกษตรและเทคโนโลยีอุตสาหกรรม ประจำปีงบประมาณ 2565

1. ประเภทโครงการ

1.1 การบริการวิชาการแก่สังคม

1.2 ทำนุบำรุงศิลปะและวัฒนธรรม

2. ชื่อโครงการ.....

3. กลุ่มเป้าหมาย และจำนวนของผู้เข้าร่วม

.....

.....

4. ระยะเวลา วัน เวลา และสถานที่จัด

.....

5. ผลการประเมินความพึงพอใจของโครงการ/กิจกรรม

ผลการประเมินเป็นค่าเฉลี่ย มีค่าเฉลี่ยความพึงพอใจเท่ากับ จากคะแนนเต็ม 5 คะแนน

ผลการประเมินรูปแบบอื่น (กรณีไม่สามารถระบุผลการประเมินเป็นค่าเฉลี่ยได้)

.....

.....

6. ลักษณะการบูรณาการ

6.1 กรณีเป็นโครงการการบริการวิชาการแก่สังคม

การบริการวิชาการแก่สังคมกับการเรียนการสอน รายวิชา.....

นำมาเชื่อมโยงกับรายวิชา ดังนี้ (เช่น การกำหนดให้นักศึกษานำความรู้ไปจัดทำเป็นโครงการหรือกิจกรรมที่เป็นประโยชน์ต่อชุมชน)

.....

.....

ประสบความสำเร็จ เนื่องจาก.....

มีแนวทางการปรับปรุงการบูรณาการ ได้แก่.....

.....

การบริการวิชาการแก่สังคมกับงานวิจัย เรื่อง.....

นำมาเชื่อมโยงใช้กับงานวิจัย ดังนี้ (เช่น นำผลการวิจัยไปสู่การใช้ประโยชน์จริง หรือ นำความรู้ประสบการณ์จากการให้บริการกลับมาพัฒนาต่อยอดสู่การพัฒนาองค์ความรู้ใหม่ผ่านกระบวนการวิจัย)

.....

.....

ประสบความสำเร็จ เนื่องจาก.....

มีแนวทางการปรับปรุงการบูรณาการ ได้แก่.....

.....

6.2 กรณีเป็นโครงการ ทำนุบำรุงศิลปะและวัฒนธรรม

ทำนุบำรุงศิลปะและวัฒนธรรมกับการเรียนการสอน รายวิชา.....

นำมาเชื่อมโยงกับรายวิชา ดังนี้ (เช่น มีการจัดการเรียนการสอนที่นำการทำนุบำรุงศิลปะและวัฒนธรรมไปผสมผสานเป็นส่วนหนึ่งของกิจกรรมการเรียนการสอน)

.....

.....

ประสบความสำเร็จ เนื่องจาก.....

มีแนวทางการปรับปรุงการบูรณาการ ได้แก่.....

.....

ทำนุบำรุงศิลปะและวัฒนธรรมกับกิจกรรมนักศึกษา ชื่อกิจกรรม.....

นำมาเชื่อมโยงกับกิจกรรมนักศึกษา ดังนี้ (เช่น มีการนำการทำงานบูรณาการศิลปะและวัฒนธรรมไป
ผสมผสานเป็นส่วนหนึ่งของกิจกรรมเสริมหลักสูตร).....

ประสบความสำเร็จ เนื่องจาก.....
มีแนวทางการปรับปรุงการบูรณาการ ได้แก่

ลงชื่อ.....
(.....)
วันที่.....

