



แผนยุทธศาสตร์ 5 ปี (พ.ศ. 2563-2567)

ฉบับปรับปรุง พ.ศ. 2564

คณะเทคโนโลยีการเกษตรและเทคโนโลยีอุตสาหกรรม  
มหาวิทยาลัยราชภัฏนครสวรรค์

โดยความเห็นชอบจากที่ประชุมคณะกรรมการประจำคณะ  
ในคราวประชุมครั้งที่ 8/2564 วันศุกร์ที่ 27 สิงหาคม 2564

## คำนำ

แผนยุทธศาสตร์ 5 ปี (พ.ศ. 2563 - 2567) ฉบับปรับปรุง พ.ศ. 2564 ฉบับนี้ คณะเทคโนโลยีการเกษตรและเทคโนโลยีอุตสาหกรรม มหาวิทยาลัยราชภัฏนครสวรรค์ จัดทำขึ้นจากการทบทวนและปรับปรุงแผนยุทธศาสตร์ 5 ปี (พ.ศ. 2563 - 2567) ระหว่างวันที่ 7-30 มิถุนายน พ.ศ. 2564 โดยความเห็นชอบจากที่ประชุมคณะกรรมการบริหารคณะ ครั้งที่ 7/2564 ในวันศุกร์ที่ 9 กรกฎาคม พ.ศ. 2564 และที่ประชุมคณะกรรมการประจำคณะ ในคราวประชุมครั้งที่ 8/2564 วันศุกร์ที่ 27 สิงหาคม 2564 ซึ่งพิจารณาถึงความสอดคล้องกับแผนยุทธศาสตร์มหาวิทยาลัยราชภัฏนครสวรรค์และแนวโน้มการพัฒนาในอนาคต โดยมีจุดมุ่งหมายเพื่อเป็นทิศทางหรือแนวทางปฏิบัติในการขับเคลื่อนวิสัยทัศน์ พันธกิจ ภารกิจและเป้าประสงค์ ภายใต้ประเด็นยุทธศาสตร์ที่กำหนดขึ้นให้บรรลุผลสัมฤทธิ์

แผนยุทธศาสตร์ 5 ปี (พ.ศ. 2563 - 2567) ฉบับปรับปรุง พ.ศ. 2564 จึงมีความสำคัญในการเสริมสร้างขีดสมรรถนะในการปฏิบัติงานและตอบสนองต่อความเปลี่ยนแปลงทางเศรษฐกิจ สังคมและการเมือง เพื่อพัฒนาคณะให้ดำเนินงานได้บรรลุเป้าหมายที่กำหนดไว้

คณะเทคโนโลยีการเกษตรและเทคโนโลยีอุตสาหกรรม

## สารบัญ

หน้า

### บทสรุปผู้บริหาร

ส่วนที่ 1 คณะเทคโนโลยีการเกษตรและเทคโนโลยีอุตสาหกรรม มหาวิทยาลัยราชภัฏนครสวรรค์	1
ประวัติความเป็นมา ที่ตั้ง	1
บุคลากรคณะเทคโนโลยีการเกษตรและเทคโนโลยีอุตสาหกรรม	2
การจัดการศึกษาของคณะเทคโนโลยีการเกษตรและเทคโนโลยีอุตสาหกรรม	2
โครงสร้างการบริหารงาน คณะเทคโนโลยีการเกษตรและเทคโนโลยีอุตสาหกรรม	4
วิสัยทัศน์และนโยบายของคณบดีคณะเทคโนโลยีการเกษตรและเทคโนโลยีอุตสาหกรรม	5
คณะกรรมการบริหารคณะเทคโนโลยีการเกษตรและเทคโนโลยีอุตสาหกรรม	6
ส่วนที่ 2 กรอบแนวคิดการจัดทำแผนยุทธศาสตร์	7
กรอบแนวคิดการจัดทำแผนยุทธศาสตร์	7
ความเชื่อมโยงของแผนพัฒนาที่เป็นกรอบแนวคิดการจัดทำแผนยุทธศาสตร์	8
คณะเทคโนโลยีการเกษตรและเทคโนโลยีอุตสาหกรรม (พ.ศ. 2563 - 2567)	
ความเชื่อมโยงสอดคล้องระหว่างมหาวิทยาลัยราชภัฏนครสวรรค์กับคณะเทคโนโลยีการเกษตร และเทคโนโลยีอุตสาหกรรม	9
ข้อเสนอแนะของการประเมินคุณภาพการศึกษาภายในระดับคณะ ประจำปีการศึกษา 2562	10
ส่วนที่ 3 แผนยุทธศาสตร์ 5 ปี (พ.ศ. 2563 - 2567)	14
การทบทวนแผนยุทธศาสตร์ 5 ปี (พ.ศ. 2563 - 2567)	14
การวิเคราะห์สถานการณ์ของคณะเทคโนโลยีการเกษตรและเทคโนโลยีอุตสาหกรรม	14
การวิเคราะห์สถานการณ์ภายในหน่วยงาน (Internal factor)	15
การวิเคราะห์สถานการณ์ภายนอกหน่วยงาน (External factor)	15
การกำหนดทิศทางในอนาคต	16
การกำหนดวิสัยทัศน์	16
การกำหนดพันธกิจ	16
การกำหนดประเด็นยุทธศาสตร์จากการประเมินสถานการณ์ด้วย SWOT Matrix	17
ตำแหน่งสภาพปัจจุบันและแนวโน้มในการกำหนดกลยุทธ์	18
ผลการประเมินตำแหน่งยุทธศาสตร์ คณะเทคโนโลยีการเกษตรและเทคโนโลยีอุตสาหกรรม	18
การจัดวางทิศทางยุทธศาสตร์ คณะเทคโนโลยีการเกษตรและเทคโนโลยีอุตสาหกรรม	19
การกำหนดเป้าประสงค์ กลยุทธ์และดัชนีชี้วัดความสำเร็จ	20
การจัดทำแผนที่ยุทธศาสตร์	24
แผนที่ยุทธศาสตร์ (Strategy Map) 5 ปี พ.ศ. 2563 - 2567	25
แผนยุทธศาสตร์ 5 ปี (พ.ศ. 2563 - 2567)	26
ภาคผนวก	
สรุปการทบทวนแผนยุทธศาสตร์ 5 ปี พ.ศ. 2563-2567 สู่การปฏิบัติแบบมีส่วนร่วม	
การหาค่าน้ำหนักการประเมินสภาพแวดล้อมของคณะฯ	
ภาพการทบทวนแผนยุทธศาสตร์ 5 ปี (พ.ศ. 2563 - 2567) ฉบับปรับปรุง พ.ศ. 2564	

## บทสรุปผู้บริหาร

คณะเทคโนโลยีการเกษตรและเทคโนโลยีอุตสาหกรรม มหาวิทยาลัยราชภัฏนครสวรรค์ ได้ดำเนินการทบทวนและปรับปรุงแผนยุทธศาสตร์ 5 ปี (พ.ศ. 2563 - 2567) โดยกำหนดนโยบายและทิศทางการพัฒนาคณะฯ ในปี พ.ศ. 2564 ไว้ดังนี้

<b>ปรัชญา</b>	ท้องถิ่นก้าวหน้า พัฒนาด้วยเทคโนโลยี
<b>อัตลักษณ์</b>	เทคโนโลยีเยี่ยม เปี่ยมคุณธรรม
<b>วิสัยทัศน์</b>	บูรณาการการศึกษา พัฒนาท้องถิ่นด้วยนวัตกรรม
<b>พันธกิจ</b>	<ol style="list-style-type: none"><li>1. ผลิตบัณฑิตที่มีคุณภาพตอบสนองต่อความต้องการของประเทศ</li><li>2. ยกระดับการบูรณาการงานวิจัย การเรียนการสอนและงานสร้างสรรค์เชื่อมโยงองค์ความรู้เพื่อพัฒนาท้องถิ่นให้ยั่งยืน</li><li>3. บริการวิชาการ ถ่ายทอดเทคโนโลยีตามแนวพระราชดำริสู่ชุมชนและท้องถิ่น</li><li>4. สร้างมูลค่าเพิ่มจากศิลปะและวัฒนธรรม ภูมิปัญญาท้องถิ่น</li><li>5. บริหารจัดการตามหลักธรรมาภิบาล</li></ol>
<b>ประเด็นยุทธศาสตร์ที่ 1</b>	สร้างบัณฑิตที่มีศักยภาพตรงตามความต้องการของท้องถิ่น
<b>เป้าประสงค์</b>	การบูรณาการการทำงานกับการเรียนรู้ (CWIE)
กลยุทธ์ที่ 1	สนับสนุนการบูรณาการการศึกษาด้วยวิจัย บริการวิชาการและทำนุบำรุงศิลปวัฒนธรรม
กลยุทธ์ที่ 2	การยกระดับคุณภาพและมาตรฐานการผลิตบัณฑิตแบบการพลิกโฉมและสร้างความเข้มแข็งของเครือข่ายทางการศึกษาทั้งภาครัฐและเอกชน
กลยุทธ์ที่ 3	ปรับเปลี่ยนเทคโนโลยีและนวัตกรรมในการจัดการเรียนการสอนให้เหมาะสมกับสถานการณ์ /ส่งเสริมทักษะวิชาชีพและคุณลักษณะบัณฑิตที่พึงประสงค์ในศตวรรษที่ 21
กลยุทธ์ที่ 4	พัฒนาหลักสูตร Upskill - Reskill
<b>ประเด็นยุทธศาสตร์ที่ 2</b>	Research for life การวิจัยเพื่อพัฒนานวัตกรรม
<b>เป้าประสงค์</b>	<ol style="list-style-type: none"><li>1. ตอบสนองความต้องการของผู้ประกอบการ</li><li>2. พัฒนานวัตกรรม</li></ol>
กลยุทธ์ที่ 1	สร้างศักยภาพงานวิจัยร่วมกับสถานประกอบการเพื่อสร้างนวัตกรรม
กลยุทธ์ที่ 2	ยกระดับงานวิจัยนวัตกรรมร่วมกับนักศึกษา
กลยุทธ์ที่ 3	ทบทวนและเพิ่มมาตรการในการจัดหาแหล่งทุนสนับสนุน
<b>ประเด็นยุทธศาสตร์ที่ 3</b>	การบริการวิชาการเพื่อความต้องการของท้องถิ่น
<b>เป้าประสงค์</b>	<ol style="list-style-type: none"><li>1. เพื่อสร้างงานบริการวิชาการที่ก่อให้เกิดอาชีพ</li><li>2. เพื่อสร้างงานบริการวิชาการที่ยกระดับองค์ความรู้ ภูมิปัญญาท้องถิ่นอย่างยั่งยืน</li></ol>
กลยุทธ์ที่ 1	เพิ่มเป้าหมายการลงพื้นที่ใช้เทคโนโลยีเพื่อค้นหาความต้องการที่แท้จริงของท้องถิ่น
กลยุทธ์ที่ 2	ส่งเสริมการถ่ายทอดเทคโนโลยีที่เหมาะสมแก่ท้องถิ่น
กลยุทธ์ที่ 3	พัฒนาความเข้มแข็งการสร้างเครือข่ายและฐานข้อมูลในการบริการวิชาการ

**ประเด็นยุทธศาสตร์ที่ 4** การทำนุบำรุงศิลปวัฒนธรรม

**เป้าประสงค์** การสร้างมูลค่าเพิ่มทางวัฒนธรรม

กลยุทธ์ที่ 1 ส่งเสริมให้มีความร่วมมือทางด้านศิลปวัฒนธรรม

กลยุทธ์ที่ 2 บูรณาการการเรียนการสอนด้านการทำนุบำรุงศิลปวัฒนธรรม

**ประเด็นยุทธศาสตร์ที่ 5** ธรรมาภิบาลเพื่อการพัฒนาองค์กร

**เป้าประสงค์** สร้างบุคลากรที่มีคุณภาพ รับฟังและแก้ปัญหาตามหลักธรรมาภิบาล

กลยุทธ์ที่ 1 สร้างแรงจูงใจบุคลากรให้พัฒนาตนเองตามความต้องการ

กลยุทธ์ที่ 2 ปรับปรุงกลไกระบบการบริหารจัดการให้โปร่งใส ตรวจสอบได้

**ส่วนที่ 1**  
**คณะเทคโนโลยีการเกษตรและเทคโนโลยีอุตสาหกรรม**  
**มหาวิทยาลัยราชภัฏนครสวรรค์**

---

**ประวัติความเป็นมา**

คณะเทคโนโลยีการเกษตรและเทคโนโลยีอุตสาหกรรมเป็นคณะหนึ่งที่สังกัดอยู่ในมหาวิทยาลัยราชภัฏนครสวรรค์ มีหน้าที่ผลิตบัณฑิตสาขาเกษตรศาสตร์และอุตสาหกรรม ในปี พ.ศ. 2544 สถาบันให้แยกโครงสร้างออกมาเป็นโครงการจัดตั้งคณะเทคโนโลยีการเกษตร และโครงการจัดตั้งคณะเทคโนโลยีอุตสาหกรรม สังกัดสถาบันราชภัฏนครสวรรค์ ต่อมาได้รับการแต่งตั้งเป็นคณะเทคโนโลยีการเกษตรและเทคโนโลยีอุตสาหกรรม

ตามกฎกระทรวงศึกษาธิการ ว่าด้วยการแบ่งส่วนราชการมหาวิทยาลัยราชภัฏนครสวรรค์ เรื่อง การแบ่งส่วนราชการหรือหน่วยงานของมหาวิทยาลัย ลงวันที่ 27 ธันวาคม พ.ศ. 2548 ซึ่งคณะเทคโนโลยีการเกษตรและเทคโนโลยีอุตสาหกรรมได้แบ่งหน่วยงาน ดังนี้

1. สำนักงานคณบดี
2. ภาควิชาเทคโนโลยีการเกษตร
3. ภาควิชาเทคโนโลยีอุตสาหกรรม
4. ศูนย์วิจัยและพัฒนาเทคโนโลยี

**ที่ตั้ง**

คณะเทคโนโลยีการเกษตรและเทคโนโลยีอุตสาหกรรม อาคาร 11 ตั้งอยู่ภายในมหาวิทยาลัยราชภัฏนครสวรรค์ เลขที่ 398 หมู่ 9 ถนนสวรรค์วิถี ตำบลนครสวรรค์ตก อำเภอเมืองนครสวรรค์ จังหวัดนครสวรรค์

**อาคารสถานที่**

1. อาคารคณะเทคโนโลยีการเกษตรและเทคโนโลยีอุตสาหกรรม (อาคาร 11) จำนวน 1 หลัง
  2. อาคารภาควิชาเทคโนโลยีอุตสาหกรรม (อาคารเซรามิกส์) จำนวน 1 หลัง
  3. อาคารภาควิชาเทคโนโลยีการเกษตร (อาคาร 4 ศูนย์การศึกษาย่านมัทรี) จำนวน 1 หลัง
  4. อาคารปฏิบัติการเลี้ยงสัตว์ จำนวน 1 หลัง
  5. อาคารปฏิบัติการเพาะเลี้ยงสัตว์น้ำ จำนวน 1 หลัง
  6. โรงเรือนปลูกพืช จำนวน 1 หลัง
  7. อาคารสาขาวิชาวิทยาศาสตร์และเทคโนโลยีการอาหาร (อาคาร 5 ศูนย์การศึกษาย่านมัทรี) จำนวน 1 หลัง
  8. อาคารโรงงานแปรรูปอาหารและผลิตภัณฑ์ (อาคาร 6 ศูนย์การศึกษาย่านมัทรี) จำนวน 1 หลัง
  9. อาคารสาขาวิชาวิศวกรรมศาสตร์ (อาคาร 7 ศูนย์การศึกษาย่านมัทรี) จำนวน 1 หลัง
- รวมอาคารเรียนทั้งสิ้น จำนวน 9 หลัง

## บุคลากรคณะเทคโนโลยีการเกษตรและเทคโนโลยีอุตสาหกรรม

คณะ/กลุ่มสาขาวิชา	จำนวนอาจารย์ที่มีวุฒิทางการศึกษา			
	ปริญญาตรี	ปริญญาโท	ปริญญาเอก	รวม
<b>ภาควิชาเทคโนโลยีการเกษตร</b>				
1. สาขาวิชาเกษตรศาสตร์	0	4	6	10
2. สาขาวิชาอุตสาหกรรมการแปรรูปอาหาร	0	2	3	5
<b>ภาควิชาเทคโนโลยีอุตสาหกรรม</b>				
3. สาขาวิชาเทคโนโลยีอุตสาหกรรม	0	4	1	5
4. สาขาวิชาเทคโนโลยีการจัดการอุตสาหกรรม	0	2	2	4
5. สาขาวิชาไฟฟ้าและอิเล็กทรอนิกส์อุตสาหกรรม	0	6	1	7
6. สาขาวิชาวิศวกรรมเครื่องกลและหุ่นยนต์การเกษตร	0	4	1	5
7. สาขาวิชาวิศวกรรมพลังงาน	0	3	2	5
8. สาขาวิชาการจัดการงานวิศวกรรม	0	4	2	6
9. สาขาวิชาการออกแบบสร้างสรรค์เชิงธุรกิจ	0	3	2	5
10. สาขาวิชาออกแบบผลิตภัณฑ์และกราฟิกดีไซน์	0	2	3	5
<b>รวม</b>	<b>0</b>	<b>34</b>	<b>23</b>	<b>57</b>

## การจัดการศึกษาของคณะเทคโนโลยีการเกษตรและเทคโนโลยีอุตสาหกรรม

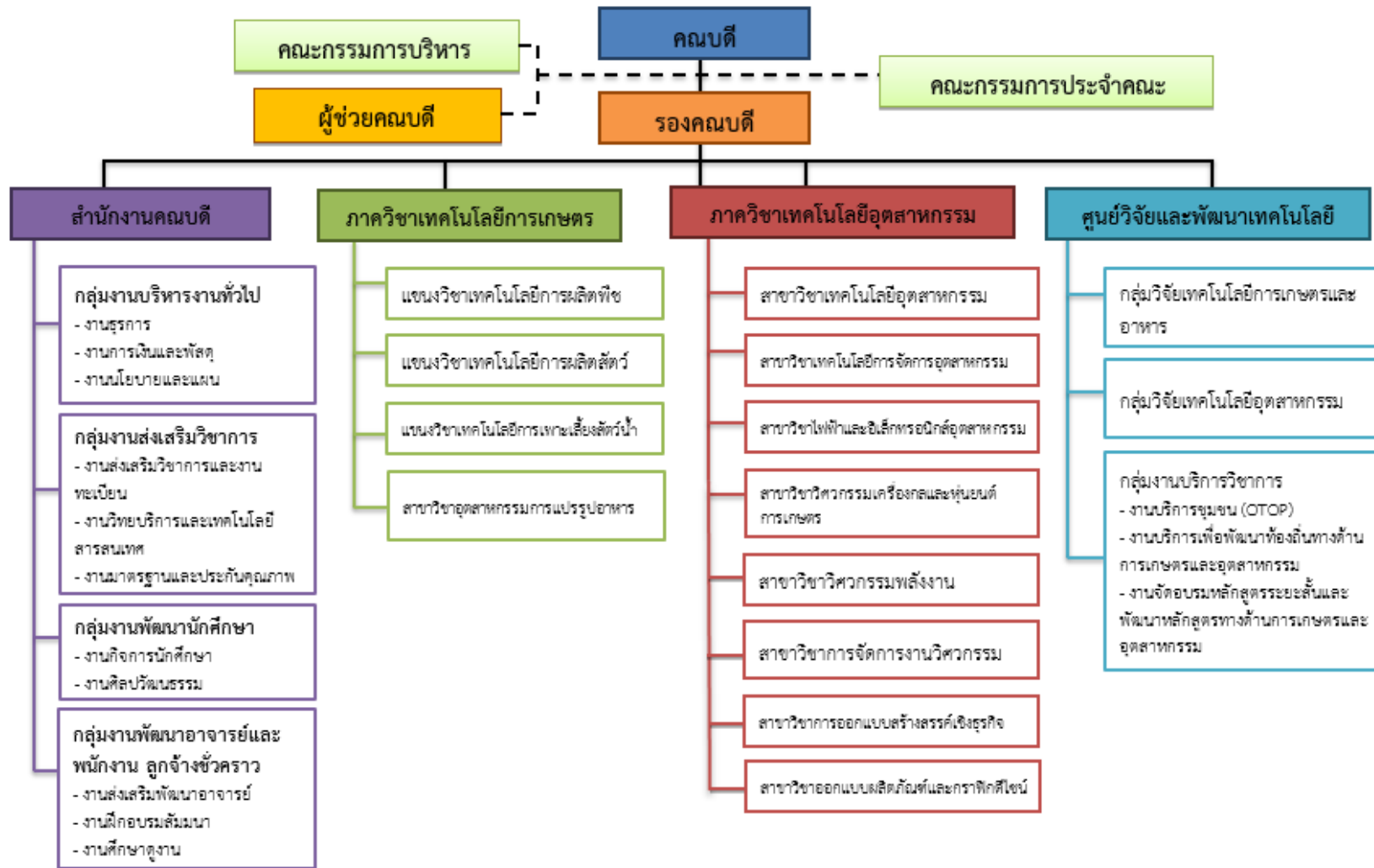
ปีการศึกษา 2564 มีจำนวนหลักสูตรที่เปิดสอนระดับปริญญาตรี 10 หลักสูตร ดังนี้

หลักสูตร	สาขาวิชา
<b>ภาควิชาเทคโนโลยีการเกษตร</b>	
1. วิทยาศาสตร์บัณฑิต	1. เกษตรศาสตร์ 1.1 แขนงวิชาเทคโนโลยีการผลิตพืช 1.2 แขนงวิชาเทคโนโลยีการผลิตสัตว์ 1.3 แขนงวิชาเทคโนโลยีการเพาะเลี้ยงสัตว์น้ำ
2. วิทยาศาสตร์บัณฑิต	2. อุตสาหกรรมการแปรรูปอาหาร
<b>ภาควิชาเทคโนโลยีอุตสาหกรรม</b>	
3. เทคโนโลยีบัณฑิต (ต่อเนื่อง)	3. เทคโนโลยีอุตสาหกรรม
4. เทคโนโลยีบัณฑิต	4. เทคโนโลยีการจัดการอุตสาหกรรม
5. อุตสาหกรรมศาสตรบัณฑิต	5. ไฟฟ้าและอิเล็กทรอนิกส์อุตสาหกรรม 5.1 แขนงวิชาไฟฟ้าอุตสาหกรรม 5.2 แขนงวิชาอิเล็กทรอนิกส์และหุ่นยนต์
6. วิศวกรรมศาสตรบัณฑิต	6. วิศวกรรมเครื่องกลและหุ่นยนต์การเกษตร
7. วิศวกรรมศาสตรบัณฑิต	7. วิศวกรรมพลังงาน
8. วิศวกรรมศาสตรบัณฑิต	8. การจัดการงานวิศวกรรม 8.1 แขนงวิชาวิศวกรรมการจัดการโลจิสติกส์เพื่อสิ่งแวดล้อม 8.2 แขนงวิชาวิศวกรรมการจัดการอุตสาหกรรมเพื่อสิ่งแวดล้อม

หลักสูตร	สาขาวิชา
9. ศิลปบัณฑิต	9. การออกแบบสร้างสรรค์เชิงธุรกิจ
10. ครุศาสตร์อุตสาหกรรมบัณฑิต	10. ออกแบบผลิตภัณฑ์และกราฟิกดีไซน์



โครงสร้างการบริหารงาน คณะเทคโนโลยีการเกษตรและเทคโนโลยีอุตสาหกรรม



ภาพที่ 1 โครงสร้างการบริหารงาน คณะเทคโนโลยีการเกษตรและเทคโนโลยีอุตสาหกรรม

วิสัยทัศน์และนโยบายของคณะกรรมการคณะเทคโนโลยีการเกษตรและเทคโนโลยีอุตสาหกรรม

วิสัยทัศน์และนโยบาย	แนวทางการพัฒนา	
1. การเพิ่มจำนวนนักศึกษา	<ul style="list-style-type: none"> <li>● การประชาสัมพันธ์</li> <li>● อาจารย์พี่เลี้ยง</li> </ul>	<ul style="list-style-type: none"> <li>● พัฒนาสื่อ</li> <li>● การให้ทุนการศึกษา</li> </ul>
2. การพัฒนาหลักสูตร	<ul style="list-style-type: none"> <li>● การพัฒนาหลักสูตรใหม่</li> </ul>	<ul style="list-style-type: none"> <li>● บูรณาการหลักสูตรใหม่ร่วมกัน</li> </ul>
3. โครงการระยะสั้นเพื่อสร้างรายได้	<ul style="list-style-type: none"> <li>● หลักสูตรระยะสั้น</li> </ul>	<ul style="list-style-type: none"> <li>● โครงการตอบสนองผู้สูงอายุ</li> </ul>
4. การจัดระบบฐานข้อมูล (สื่อเทคโนโลยีสารสนเทศที่ทันสมัย เป็นปัจจุบันนำไปใช้ประโยชน์ได้)	<ul style="list-style-type: none"> <li>● การสอน / ผลิตบัณฑิต</li> <li>● การวิจัย</li> </ul>	<ul style="list-style-type: none"> <li>● การบริการวิชาการ</li> <li>● ทำนุบำรุงศิลปและวัฒนธรรม</li> </ul>
5. การสร้างความร่วมมือกับท้องถิ่น (บูรณาการกับการเรียนการสอน สร้างเครือข่ายความร่วมมือ)	<ul style="list-style-type: none"> <li>● OTOP</li> <li>● ภาคอุตสาหกรรม</li> </ul>	<ul style="list-style-type: none"> <li>● ภาคเกษตร</li> </ul>
6. การสร้างธรรมาภิบาล	<ul style="list-style-type: none"> <li>● โปร่งใสตรวจสอบได้</li> </ul>	<ul style="list-style-type: none"> <li>● ซื่อสัตย์สุจริต</li> </ul>
7. พัฒนาศักยภาพอาจารย์ในคณะ ครูยุคใหม่	<ul style="list-style-type: none"> <li>● โค้ช</li> <li>● ผู้อำนวยการเรียนรู้</li> </ul>	<ul style="list-style-type: none"> <li>● กระตุ้นสร้างแรงบันดาลใจ</li> <li>● สร้างนวัตกรรมการเรียนรู้ให้ผู้เรียน</li> </ul>
8. น้อมนำแนวพระราชดำริให้ตอบสนองความต้องการของท้องถิ่นและสังคม	<ul style="list-style-type: none"> <li>● พี่ชพี่นถิ่น</li> <li>● การพึ่งพาตนเอง</li> </ul>	<ul style="list-style-type: none"> <li>● พัฒนา วิจัยและต่อยอด สร้างองค์ความรู้ สร้างมูลค่าโครงการต้นแบบ</li> </ul>
9. ทำนุบำรุงศิลปวัฒนธรรม	<ul style="list-style-type: none"> <li>● สร้างเครือข่ายความร่วมมือ</li> <li>● พัฒนาองค์ความรู้เพื่อเผยแพร่</li> </ul>	<ul style="list-style-type: none"> <li>● แลกเปลี่ยน อาจารย์ นักศึกษา</li> <li>● เปิดช่องทางให้ต่างชาติเข้ามาศึกษา</li> </ul>

**คณะกรรมการบริหารคณะเทคโนโลยีการเกษตรและเทคโนโลยีอุตสาหกรรม**

คำสั่งคณะเทคโนโลยีการเกษตรและเทคโนโลยีอุตสาหกรรมที่ 059/2562 เรื่อง แต่งตั้ง  
คณะกรรมการบริหารคณะเทคโนโลยีการเกษตรและเทคโนโลยีอุตสาหกรรม สั่ง ณ วันที่ 8 กุมภาพันธ์ พ.ศ.  
2562 และ (เพิ่มเติม) ที่ 180/2562 สั่ง ณ วันที่ 14 พฤษภาคม พ.ศ. 2562 มีรายชื่อดังต่อไปนี้

1. รองศาสตราจารย์ ดร.ธวัช	พะยี่ม	ประธานกรรมการ
2. ผู้ช่วยศาสตราจารย์วีระชาติ	จริตงาม	กรรมการ
3. ผู้ช่วยศาสตราจารย์ชัชชัย	เชื่อนธรรม	กรรมการ
4. ผู้ช่วยศาสตราจารย์กรรณิการ์	มิ่งเมือง	กรรมการ
5. ผู้ช่วยศาสตราจารย์ ดร.ธีรพจน์	แนบเนียน	กรรมการ
6. อาจารย์ ดร.จักรวุดิ	เตโซ	กรรมการ
7. ผู้ช่วยศาสตราจารย์มาศสกุล	ภักดีอาษา	กรรมการ
8. ผู้ช่วยศาสตราจารย์ ดร.ศรัณยา	เพ่งผล	กรรมการ
9. ผู้ช่วยศาสตราจารย์นพดล	ชุ่มอินทร์	กรรมการ
10. อาจารย์ปิยลาภ	มานะกิจ	กรรมการ
11. ผู้ช่วยศาสตราจารย์รพีพัฒน์	มันพรม	กรรมการ
12. ผู้ช่วยศาสตราจารย์จิรทัศน์	ดาวสมบุรณ์	กรรมการ
13. อาจารย์เสกสิทธิ์	รัตนสิริวัฒนกุล	กรรมการ
14. ผู้ช่วยศาสตราจารย์ถิรายุ	ปิ่นทอง	กรรมการ
15. อาจารย์ ดร.สว่าง	แป้นจันทร์	กรรมการ
16. ผู้ช่วยศาสตราจารย์ปฐมพงศ์	จิโน	กรรมการ
17. ผู้ช่วยศาสตราจารย์ ดร.เทิดพันธุ์	ชูกร	กรรมการ
18. ผู้ช่วยศาสตราจารย์สนธยา	แพ่งศรีสาร	กรรมการ
19. ผู้ช่วยศาสตราจารย์ณัฐเศรษฐ์	น้ำคำ	กรรมการ
20. ผู้ช่วยศาสตราจารย์เพ็ญญา	มณีอุต	กรรมการ
21. ผู้ช่วยศาสตราจารย์ชื่นจิต	พงษ์พูล	กรรมการ
22. นางสุประวีณ์	สิทธิอักษรานนท์	กรรมการและเลขานุการ
23. นางสาวมยุรา	สิทธิ	ผู้ช่วยเลขานุการ

## ส่วนที่ 2

### กรอบแนวคิดการจัดทำแผนยุทธศาสตร์ คณะเทคโนโลยีการเกษตรและเทคโนโลยีอุตสาหกรรม มหาวิทยาลัยราชภัฏนครสวรรค์

#### กรอบแนวคิดการจัดทำแผนยุทธศาสตร์

คณะเทคโนโลยีการเกษตรและเทคโนโลยีอุตสาหกรรม มหาวิทยาลัยราชภัฏนครสวรรค์ ได้จัดทำกรอบแนวคิดในการพัฒนาแผนยุทธศาสตร์ 5 ปี (พ.ศ. 2563 - 2567) โดยพิจารณาถึงความสอดคล้องกับแผนยุทธศาสตร์มหาวิทยาลัยราชภัฏนครสวรรค์และแนวโน้มการพัฒนาในอนาคต รวมทั้งดำเนินการทบทวนและปรับปรุงแผนยุทธศาสตร์ฉบับเดิม โดยมีจุดมุ่งหมายเพื่อพัฒนาไปสู่การความเป็นมืออาชีพด้านเทคโนโลยีการเกษตรและเทคโนโลยีอุตสาหกรรม



ภาพที่ 2 แนวคิดการจัดทำแผนยุทธศาสตร์

ความเชื่อมโยงของแผนพัฒนาที่เป็นกรอบแนวคิดการจัดทำแผนยุทธศาสตร์คณะเทคโนโลยีการเกษตรและเทคโนโลยีอุตสาหกรรม (พ.ศ. 2563-2567)

ยุทธศาสตร์ใหม่มหาวิทยาลัยราชภัฏเพื่อการพัฒนา ท้องถิ่นตามพระบรมราโชบาย ระยะ 20 ปี (พ.ศ. 2560-2579)	แผนยุทธศาสตร์มหาวิทยาลัยราชภัฏนครสวรรค์ ระยะที่ 1 (พ.ศ. 2561 – พ.ศ. 2564) ฉบับทบทวน ปี พ.ศ. 2564	แผนยุทธศาสตร์คณะเทคโนโลยีการเกษตรและเทคโนโลยี อุตสาหกรรม (พ.ศ. 2563-2567)
“ มหาวิทยาลัยราชภัฏเน้นการผลิตบัณฑิตที่มีคุณภาพเป็น เลิศโดยกระบวนการจัดการเรียนการสอนเพื่อการพัฒนา ชุมชนและท้องถิ่นให้มีความเข้มแข็งและยั่งยืน”	“เป็นมหาวิทยาลัยเพื่อท้องถิ่นที่มุ่งเน้นการใช้นวัตกรรมและ ดิจิทัล เทคโนโลยี (Digital technology) ในการดำเนินการ ตามพันธกิจเพื่อมุ่งสู่ความเป็นเลิศ ในการพัฒนาท้องถิ่น ชุมชนและประเทศชาติ”	“บูรณาการการศึกษา พัฒนาท้องถิ่นด้วยนวัตกรรม”
ยุทธศาสตร์ที่ 1 : การพัฒนาท้องถิ่น 1. ด้านเศรษฐกิจ 2. ด้านสังคม 3. ด้านสิ่งแวดล้อม	ยุทธศาสตร์ที่ 1 : การยกระดับคุณภาพและมาตรฐานการ ผลิตบัณฑิต แบบพลิกโฉมมหาวิทยาลัย (Reinventing Universities) ให้มีคุณภาพสร้างสรรค์สังคมและ ประเทศชาติ ทั้งในปัจจุบันและอนาคต	ยุทธศาสตร์ที่ 1 : สร้างบัณฑิตที่มีศักยภาพตรงตามความ ต้องการของท้องถิ่น
ยุทธศาสตร์ที่ 2 : การผลิตและพัฒนาครู 1. การผลิตครู ระบบปิด/เปิด 2. การพัฒนาศักยภาพครู 3. การพัฒนานวัตกรรมการผลิตและพัฒนาครู	ยุทธศาสตร์ที่ 2 : การสร้างสรรค์การวิจัยเชิงคุณภาพ เชิง พหุวิชาชีพ พัฒนานวัตกรรมพันธกิจสัมพันธ์ การอนุรักษ์และ พัฒนาศิลปวัฒนธรรม	ยุทธศาสตร์ที่ 2 : Research for life การวิจัยเพื่อพัฒนา นวัตกรรม
ยุทธศาสตร์ที่ 3 : ยกระดับคุณภาพการศึกษา 1. ยกระดับความเป็นเลิศของมหาวิทยาลัยราชภัฏ 2. พัฒนาอาจารย์ 3. คุณภาพบัณฑิต	ยุทธศาสตร์ที่ 3 : เพื่อการพัฒนาท้องถิ่นอย่างยั่งยืน การ ยกระดับมาตรฐานการผลิตและพัฒนาครูและบุคลากร ทางการศึกษาเพื่อการเรียนรู้ตลอดชีวิต	ยุทธศาสตร์ที่ 3 : การบริการวิชาการเพื่อความต้องการของ ท้องถิ่น
ยุทธศาสตร์ที่ 4 : พัฒนาระบบบริหารจัดการ 1. แบ่งพื้นที่ความรับผิดชอบ 2. ระบบฐานข้อมูล 3. การใช้ทรัพยากรร่วมกัน 4. พัฒนาเครือข่าย 5. จัดระบบงานสู่ความเป็นเลิศและเสริมสร้างธรรมาภิบาล	ยุทธศาสตร์ที่ 4 : การพัฒนาประสิทธิภาพของระบบบริหาร จัดการให้เป็นมหาวิทยาลัยแห่งนวัตกรรมเพื่อการพัฒนา ท้องถิ่นสู่มาตรฐานสากล	ยุทธศาสตร์ที่ 4 : การทำนุบำรุงศิลปวัฒนธรรม
	ยุทธศาสตร์ที่ 5 : การยกระดับและการพลิกโฉมมหาวิทยาลัย (Reinventing Universities) ให้เป็นมหาวิทยาลัย เพื่อการพัฒนา ท้องถิ่นที่มีคุณภาพสู่มาตรฐานสากล	ยุทธศาสตร์ที่ 5 : ธรรมาภิบาลเพื่อการพัฒนาองค์กร

ความเชื่อมโยงสอดคล้องระหว่างมหาวิทยาลัยราชภัฏนครสวรรค์กับคณะเทคโนโลยีการเกษตรและเทคโนโลยีอุตสาหกรรม

	แผนยุทธศาสตร์มหาวิทยาลัยราชภัฏนครสวรรค์ ระยะ 20 ปี (พ.ศ. 2561 – 2579) ระยะที่ 1 (พ.ศ. 2561 – พ.ศ. 2564)	แผนยุทธศาสตร์คณะเทคโนโลยีการเกษตรและเทคโนโลยีอุตสาหกรรม (พ.ศ. 2563-2567)
<b>ปรัชญา</b>	มหาวิทยาลัยที่เป็นพลังของแผ่นดินในการพัฒนาท้องถิ่นสู่สากล	ท้องถิ่นก้าวหน้า พัฒนาด้วยเทคโนโลยี
<b>วิสัยทัศน์</b>	เป็นมหาวิทยาลัยเพื่อท้องถิ่นที่มุ่งเน้นการใช้นวัตกรรมและดิจิทัล เทคโนโลยี (Digital Technology) ในการดำเนินการตามพันธกิจเพื่อมุ่งสู่ความเป็นเลิศ ในการพัฒนาท้องถิ่น ชุมชนและประเทศชาติ	บูรณาการการศึกษา พัฒนาท้องถิ่นด้วยนวัตกรรม
<b>พันธกิจ</b>	<ol style="list-style-type: none"> <li>ผลิตบัณฑิตและพัฒนากำลังคน เพื่อรองรับการทำงานในอนาคต (Future of works) ตามการพัฒนาสังคม เศรษฐกิจและประเทศชาติ</li> <li>วิจัย บริการวิชาการ และทำนุบำรุงศิลปวัฒนธรรมเพื่อเสริมสร้างศักยภาพของชุมชน ท้องถิ่นและการดำเนินชีวิตแบบปกติใหม่ (New normal)</li> <li>ผลิตและพัฒนาครูรวมถึงบุคลากรทางการศึกษาสู่ศตวรรษที่ 21</li> <li>บริหารจัดการแบบพลิกโฉมมหาวิทยาลัย (Reinventing Universities) โดยใช้นวัตกรรมและเทคโนโลยีเพื่อการพัฒนาอย่างยั่งยืน</li> </ol>	<ol style="list-style-type: none"> <li>ผลิตบัณฑิตที่มีคุณภาพตอบสนองต่อความต้องการของประเทศ</li> <li>ยกระดับการบูรณาการงานวิจัย การเรียนการสอนและงานสร้างสรรค์ เชื่อมโยงองค์ความรู้เพื่อพัฒนาท้องถิ่นให้ยั่งยืน</li> <li>บริการวิชาการ ถ่ายทอดเทคโนโลยีตามแนวพระราชดำริสู่ชุมชนและท้องถิ่น</li> <li>สร้างมูลค่าเพิ่มจากศิลปะและวัฒนธรรม ภูมิปัญญาท้องถิ่น</li> <li>บริหารจัดการตามหลักธรรมาภิบาล</li> </ol>
<b>อัตลักษณ์</b>	เป็นคนดีมีวินัย ใฝ่เรียนรู้สูงาน เชี่ยวชาญเทคโนโลยี มีจิตอาสา	เทคโนโลยีเยี่ยม เปี่ยมคุณธรรม
<b>ประเด็นยุทธศาสตร์</b>	<ol style="list-style-type: none"> <li>การยกระดับคุณภาพและมาตรฐานการผลิตบัณฑิต แบบพลิกโฉมมหาวิทยาลัย (Reinventing Universities) ให้มีคุณภาพสร้างสรรค์สังคมและประเทศชาติ ทั้งในปัจจุบันและอนาคต</li> <li>การสร้างสรรคการวิจัยเชิงคุณภาพ เชิงพาณิชย์ พัฒนานวัตกรรมพันธกิจสัมพันธ์ การอนุรักษ์และพัฒนาศิลปวัฒนธรรม</li> <li>เพื่อการพัฒนาท้องถิ่นอย่างยั่งยืน การยกระดับมาตรฐานการผลิตและพัฒนาครู และบุคลากรทางการศึกษาเพื่อการเรียนรู้ตลอดชีวิต</li> <li>การพัฒนาประสิทธิภาพของระบบบริหารจัดการให้เป็นมหาวิทยาลัยแห่งนวัตกรรม เพื่อการพัฒนาท้องถิ่นสู่มาตรฐานสากล</li> <li>การยกระดับและการพลิกโฉมมหาวิทยาลัย (Reinventing Universities) ให้เป็นมหาวิทยาลัยเพื่อการพัฒนา ท้องถิ่นที่มีคุณภาพสู่มาตรฐานสากล</li> </ol>	<ol style="list-style-type: none"> <li>สร้างบัณฑิตที่มีศักยภาพตรงตามความต้องการของท้องถิ่น</li> <li>Research for life การวิจัยเพื่อพัฒนานวัตกรรม</li> <li>การบริการวิชาการเพื่อความต้องการของท้องถิ่น</li> <li>การทำนุบำรุงศิลปวัฒนธรรม</li> <li>ธรรมาภิบาลเพื่อการพัฒนาองค์กร</li> </ol>

## ข้อเสนอแนะจากคณะกรรมการประเมินคุณภาพการศึกษาภายใน ระดับคณะ ประจำปีการศึกษา 2563

### ข้อเสนอแนะภาพรวม

1. ควรวิเคราะห์ผลประเมินหลักสูตรที่มีค่าประเมินคุณภาพคะแนนต่ำสุดเพื่อการพัฒนาปรับปรุง
2. ควรมีการติดตาม กำกับแผนการจัดกิจกรรมนักศึกษาอย่างจริงจังเพื่อการปรับปรุงพัฒนา
3. ควรมีการกระตุ้น และสร้างความสัมพันธ์เกี่ยวกับการมีส่วนร่วมของนักศึกษาในการสร้างนวัตกรรมโดยร่วมกับอาจารย์อย่างใกล้ชิด
4. ควรมีกลยุทธ์ในการหาแหล่งทุนเพื่อนำมาสนับสนุนงานวิจัยทั้งแหล่งทุนภายในและภายนอก
5. ควรมีการติดตามผลแผนงานด้านศิลปวัฒนธรรมและความเป็นไทยเพื่อให้ทราบความสำเร็จ ปัญหาอุปสรรคที่เกิดขึ้นเพื่อนำมาวิเคราะห์ในการปรับปรุงพัฒนาในโอกาสต่อไป
6. ควรมีการจัดทำแนวปฏิบัติที่ดีทั้งเรื่องการผลิตบัณฑิตและด้านการวิจัย เพื่อสามารถประชาสัมพันธ์และเผยแพร่ต่อไป
7. มีการวางแผนพัฒนา ปรับปรุงหลักสูตร แนวทางการบริหารจัดการหลักสูตร รวมทั้งรูปแบบการจัดการเรียนการสอนใหม่ ในยุคของสถานการณ์ New Normal

### ข้อเสนอแนะรายองค์ประกอบ

#### องค์ประกอบที่ 1 การผลิตบัณฑิต

##### จุดแข็ง

1. มีผลการดำเนินการพัฒนาคุณภาพระดับหลักสูตรดีขึ้นอย่างต่อเนื่อง
2. การกำกับติดตามระบบและกลไกในการพัฒนาคุณภาพของอาจารย์ทั้งทางด้านคุณวุฒิทางวิชาการและตำแหน่งทางวิชาการอย่างต่อเนื่องจนเป็นรูปธรรมจนสามารถแสดงผล ค่าร้อยละของคุณวุฒิการศึกษาร้อยละ 40.35 และร้อยละตำแหน่งทางวิชาการเป็นค่า 75.44

##### แนวทางเสริมจุดแข็ง

-

##### จุดที่ควรพัฒนา

1. ควรใช้กระบวนการ Km ในการพัฒนาคุณภาพหลักสูตร

##### ข้อเสนอแนะในการปรับปรุง

ตัวบ่งชี้ที่ 1.4 การวิเคราะห์ระบบการให้คำปรึกษาทางวิชาการและการใช้ชีวิตแก่นักศึกษาในคณะให้เชื่อมโยงกิจการนักศึกษาระหว่างหลักสูตรและระดับคณะที่ชัดเจนและจัดให้มีการประเมินการบริการอย่างครอบคลุม

- ตัวบ่งชี้ 1.5
1. การวิเคราะห์แผนพัฒนางานกิจกรรมนักศึกษาให้ครอบคลุมมาตรฐานการศึกษา (DOE) ในด้านผลลัพธ์ผู้เรียนทั้ง 3 ประเด็น
  2. ควรมีการขยายกิจกรรมให้ความรู้และทักษะประกันคุณภาพสู่ระดับห้องเรียนและติดตามประเมินผลระดับห้องเรียน
  3. ควรมีการประเมินผลความสำเร็จของแผนกิจกรรมนักศึกษาและมีการนำผลประเมินมาปรับปรุงอย่างเป็นรูปธรรม

ตัวชี้วัด 1.6, 1.7 การแสดงข้อมูลระบบ ขั้นตอนกระบวนการพัฒนานักศึกษาทางด้านภาษาอังกฤษและดิจิทัลอย่างชัดเจนและการกำหนดเป้าหมายระดับการพัฒนาภาษาอังกฤษและดิจิทัลเป็น

ชั้นปีการศึกษาในระดับต่างๆ ของระดับภาษาอังกฤษและดิจิทัล เช่น ระดับภาษาอังกฤษชั้นปีที่ 1 เป็นระดับ A1 และพัฒนาตามระดับชั้นปีทั้งทางด้านภาษาและการพัฒนาภาษาอังกฤษและดิจิทัล

ตัวชี้วัด 1.8 ควรทำความเข้าใจเกณฑ์การประเมินในตัวบ่งชี้ 1.8 ในประเด็นของนิยาม นวัตกรรมและหลักฐานการรับรองการนำไปใช้ประโยชน์จากชุมชน

### แนวปฏิบัติที่ดี

-

## องค์ประกอบที่ 2 การวิจัย

### จุดแข็ง

1. คณะมีการดำเนินการส่งเสริมระบบสารสนเทศผ่าน E-office ของคณะที่มีการคัดกรองทุนวิจัยจากภายนอกและภายในไปยังกลุ่มเป้าหมายที่มีความเชี่ยวชาญเฉพาะศาสตร์

2. ในงานวิจัยเกิดประโยชน์กับชุมชนอย่างเป็นรูปธรรม มีการทำงานอย่างต่อเนื่อง

### แนวทางเสริมจุดแข็ง

1. กำกับติดตาม ส่งเสริมให้นักวิจัยเพื่อขอรับงบประมาณสนับสนุนการวิจัยอย่างต่อเนื่อง

2. ควรพัฒนาข้อเสนอโครงการวิจัยเชิงบูรณาการภายในคณะ

### จุดที่ควรพัฒนา

1. คณะควรสนับสนุนทุนวิจัยกลุ่มวิทยาศาสตร์และเทคโนโลยีให้เพิ่มมากขึ้นโดยอาจจะหาเงินสนับสนุนจากภายนอก

2. ส่งเสริม ผลักดันให้คณาจารย์นำผลงานวิจัยและงานวิจัยสร้างสรรค์ไปเผยแพร่ในระดับ

นานาชาติ

3. อบรมเชิงปฏิบัติการในรูปแบบออนไลน์ การเขียนข้อเสนอองานวิจัยเพื่อขอแหล่งทุนจาก

ภายนอก

### ข้อเสนอแนะในการปรับปรุง

-

### แนวปฏิบัติที่ดี

-

## องค์ประกอบที่ 3 การบริการวิชาการ

### จุดแข็ง

1. คณะมีพื้นที่ชุมชนในการพัฒนามีเป้าหมายอย่างชัดเจน

2. คณาจารย์เป็นที่ยอมรับของชุมชน มีความสามารถหลากหลายศาสตร์

### แนวทางเสริมจุดแข็ง

1. ค้นหาพื้นที่เป้าหมายที่มีศักยภาพในการนำงานวิจัยไปใช้ประโยชน์เพิ่มมากขึ้น

2. ขยายเครือข่ายความร่วมมือไปยังภาครัฐและเอกชน

3. มีการสำรวจความต้องการที่แท้จริงของชุมชนเพื่อนำมาเป็นข้อมูลงานวิจัยให้เหมาะสม

### จุดที่ควรพัฒนา

1. ควรพัฒนาผลิตภัณฑ์ให้เป็นที่ยอมรับและมีมาตรฐาน

### ข้อเสนอแนะในการปรับปรุง

-

### แนวปฏิบัติที่ดี

-



## องค์ประกอบที่ 4 ด้านศิลปวัฒนธรรมและความเป็นไทย

### จุดแข็ง

1. คณะมีระบบและกลไกด้านศิลปวัฒนธรรมและความเป็นไทยที่เข้มแข็งที่สามารถเห็นผลลัพธ์เชิงประจักษ์ของการดำเนินการโครงการและกิจกรรมต่างๆ ในการถ่ายทอดภูมิปัญญาท้องถิ่น และเอกลักษณ์ของชาตกรรมถึงการนำองค์ความรู้ในศาสตร์ต่างๆ ไปพัฒนาผลิตภัณฑ์ท้องถิ่น

### แนวทางเสริมจุดแข็ง

1. ควรจัดทำประเด็นการส่งเสริมโครงการ กิจกรรมต่างๆ ที่เป็นภูมิปัญญาและเอกลักษณ์ในท้องถิ่น ตามพื้นที่ที่มหาวิทยาลัยได้รับมอบหมายอย่างต่อเนื่อง เพื่อทำให้เกิดความเข้มแข็งและจุดเด่นของคณะ

2. ควรนำข้อเสนอแนะของคณะกรรมการประเมินในรอบที่ผ่านมาปรับปรุงการดำเนินงาน และข้อเสนอแนะของคณะกรรมการประจำคณะ เพื่อปรับปรุงการดำเนินงานในการดำเนินการในปีถัดไป

### จุดที่ควรพัฒนา

-

### ข้อเสนอแนะในการปรับปรุง

-

### แนวปฏิบัติที่ดี

-

## องค์ประกอบที่ 5 การบริหารจัดการ

### จุดเด่น

1. ให้ความสำคัญและมุ่งมั่นพัฒนาการจัดการเรียนรู้แบบบูรณาการกับการทำงาน CWIE
2. มีการทบทวนแผนยุทธศาสตร์อยู่เสมอทุกปี
3. มีการวิเคราะห์ต้นทุนต่อหน่วยของนักศึกษา

### แนวทางเสริมจุดแข็ง

-

### จุดที่ควรพัฒนา

1. ควรมีการประเมินสังเคราะห์ผลการดำเนินการของกระบวนการจัดการเรียนรู้แบบบูรณาการกับการทำงานให้เป็นรูปแบบที่ดีโดยการปรับปรุงพัฒนาอย่างต่อเนื่องจนได้รูปแบบ (Model) ในแนวปฏิบัติที่ดี (Best Practice) และเผยแพร่สู่หน่วยงานอื่นทั้งภายในและภายนอก

2. ควรมีการวิเคราะห์ระบบบริหารความเสี่ยงเกี่ยวกับการดำเนินการในคณะอย่างน้อย 3 ปีจจัยเสี่ยงและให้มีการวิเคราะห์ระดับความเสี่ยงทั้งก่อนและหลังบริหารความเสี่ยง

3. ควรมีการวิเคราะห์หลักสูตรที่มีผลการประเมินคุณภาพคะแนนต่ำสุดว่าเกิดจากสาเหตุใด ควรมีการปรับปรุงแก้ไข พัฒนาในปัญหานั้นๆ

4. ควรมีการจัดทำแบบประเมินผลการบริหารตามหลักธรรมาภิบาล

5. ควรมีการวิเคราะห์การจัดทำแนวปฏิบัติที่ดีทั้งในเรื่องการผลิตบัณฑิตและการวิจัยให้ชัดเจน

6. ควรจัดทำแผนพัฒนาบุคลากรทั้งสายวิชาการและสายสนับสนุนเป็นแผนระยะยาว 4 ปี และแผนปฏิบัติงาน 1 ปี

### ข้อเสนอแนะในการปรับปรุง

-

## แนวปฏิบัติที่ดี

-

### ข้อเสนอแนะเพื่อการพัฒนาในภาพรวม

1. ควรวิเคราะห์ผลประเมินหลักสูตรที่มีค่าประเมินคุณภาพคะแนนต่ำสุดเพื่อการพัฒนาปรับปรุง
2. ควรมีการติดตาม กำกับแผนการจัดกิจกรรมนักศึกษาอย่างจริงจังเพื่อการปรับปรุงพัฒนา
3. ควรมีการกระตุ้นและสร้างความสัมพันธ์เกี่ยวกับการมีส่วนร่วมของนักศึกษาในการสร้างนวัตกรรมโดยร่วมกับอาจารย์อย่างใกล้ชิด
4. ควรมีกลยุทธ์ในการหาแหล่งทุนเพื่อนำมาสนับสนุนงานวิจัยทั้งแหล่งทุนภายในและภายนอก
5. ควรมีการติดตามผลแผนงานด้านศิลปวัฒนธรรมและความเป็นไทยเพื่อให้ทราบความสำเร็จ ปัญหาอุปสรรคที่เกิดขึ้นเพื่อนำมาวิเคราะห์ในการปรับปรุงพัฒนาในโอกาสต่อไป
6. ควรมีการจัดทำแนวปฏิบัติที่ดีทั้งเรื่องการผลิตบัณฑิตและด้านการวิจัย เพื่อสามารถประชาสัมพันธ์และเผยแพร่ต่อไป
7. มีการวางแผนพัฒนา ปรับปรุงหลักสูตร แนวทางการบริหารจัดการหลักสูตร รวมทั้งรูปแบบการจัดการเรียนการสอนใหม่ ในยุคของสถานการณ์ New Normal

### ส่วนที่ 3

## แผนยุทธศาสตร์ 5 ปี (พ.ศ. 2563 - 2567) ฉบับปรับปรุง พ.ศ. 2564 คณะเทคโนโลยีการเกษตรและเทคโนโลยีอุตสาหกรรม มหาวิทยาลัยราชภัฏนครสวรรค์

### การทบทวนแผนยุทธศาสตร์ 5 ปี (พ.ศ. 2563 - 2567)

ผลจากการทบทวนแผนยุทธศาสตร์ 5 ปี (พ.ศ. 2563 - 2567) ของคณะเทคโนโลยีการเกษตรและเทคโนโลยีอุตสาหกรรม มหาวิทยาลัยราชภัฏนครสวรรค์ ได้ดำเนินการวางแผนยุทธศาสตร์ด้วยกระบวนการมีส่วนร่วมในบริบทของบุคลากรทั้งสายวิชาการและสายสนับสนุนกำหนดขั้นตอนการดำเนินการ 4 ขั้นตอน คือ

1. การวิเคราะห์สถานภาพของคณะเทคโนโลยีการเกษตรและเทคโนโลยีอุตสาหกรรม
2. การกำหนดทิศทางในอนาคต
3. การกำหนดประเด็นยุทธศาสตร์ของคณะเทคโนโลยีการเกษตรและเทคโนโลยีอุตสาหกรรม
4. การกำหนดกลยุทธ์ เป้าประสงค์และดัชนีชี้วัดความสำเร็จ

#### 1. การวิเคราะห์สถานการณ์ของคณะเทคโนโลยีการเกษตรและเทคโนโลยีอุตสาหกรรม

การวิเคราะห์สถานการณ์จากสภาวะแวดล้อมภายในและภายนอก โดยอาศัยเครื่องมือ SWOT Analysis หรือการวิเคราะห์สภาพแวดล้อมและศักยภาพหรือการวิเคราะห์สภาวะแวดล้อมของอัลเบิร์ต ฮัมฟรี (Albert Humphrey) เป็นเครื่องมือในการประเมินสถานการณ์โดยการวิเคราะห์สภาพแวดล้อมภายในและภายนอกคณะเทคโนโลยีการเกษตรและเทคโนโลยีอุตสาหกรรม มหาวิทยาลัยราชภัฏนครสวรรค์ เพื่อการจัดการบริหารให้สอดคล้องกับแนวทางการพัฒนาการศึกษา สอดคล้องกับสถานการณ์การศึกษาชาติและความต้องการของชุมชนท้องถิ่นภายใต้เงื่อนไขข้อจำกัด รวมถึงองค์ประกอบที่มีอิทธิพลต่อการจัดการศึกษา โดยจำแนกการวิเคราะห์สถานการณ์ของหน่วยงานเป็น 2 ส่วน คือ การวิเคราะห์สถานการณ์ภายในหน่วยงาน (Internal factor) กับการวิเคราะห์สถานการณ์ภายนอกหน่วยงาน (External factor)



ภาพที่ 3 แผนภูมิอธิบายการวิเคราะห์แบบ SWOT

## 1.1 การวิเคราะห์สถานการณ์ภายในหน่วยงาน (Internal factor)

การวิเคราะห์สถานการณ์ของคณะฯ โดยการประเมินจุดเด่นหรือจุดแข็ง (Strengths) หรือ ศักยภาพของการดำเนินงานของคณะฯ ที่ผ่านมาทั้งในอดีตและปัจจุบันว่าประสบความสำเร็จเพียงใดและ วิเคราะห์จุดอ่อน (Weakness) หรือสถานการณ์ของคณะฯ ว่ามีประสบปัญหาการดำเนินการอะไรบ้าง โดยการวิเคราะห์สภาพแวดล้อมภายในครอบคลุมประเด็นต่าง ๆ อาทิ การบริหารบุคคลการพัฒนาบุคลากร ประสิทธิภาพ การบริหารจัดการทางการเงิน การระดมทุนการบริหารพัสดุและการบริหารจัดการองค์กร

ผลการวิเคราะห์สถานการณ์ภายในของคณะฯ (Internal factor) ของคณะฯ พบว่า

### จุดแข็ง (Strength)

S1 บุคลากรมีความหลากหลายของสาขาวิชาที่สามารถบูรณาการร่วมกันได้

S2 บุคลากรมีศาสตร์ที่สามารถทำวิจัยเพื่อตอบสนองต่อความต้องการของท้องถิ่นได้

S3 บุคลากรมีความรู้ความสามารถในการถ่ายทอดองค์ความรู้และให้บริการวิชาการสู่ท้องถิ่นได้

S4 การเรียนการสอนที่เน้นภาคปฏิบัติและการใกล้ชิดให้ความช่วยเหลือแก่นักศึกษา

S5 มีระบบสารสนเทศที่เป็นประโยชน์ต่อการบริหารจัดการภายในคณะ

### จุดอ่อน (Weakness)

W1 สิ่งสนับสนุนการจัดการเรียนการสอนไม่เพียงพอและไม่ทันสมัยกับการเปลี่ยนแปลงของ สถาบันคู่แข่งและสังคม

W2 คณาจารย์มีความสามารถในการสื่อสารภาษาต่างประเทศในระดับต่ำทำให้ไม่สามารถ ประชาสัมพันธ์ผลงานในระดับนานาชาติได้/พัฒนาหลักสูตรนานาชาติ

W3 การติดตามประเมินผลการปฏิบัติงานตามแผนยังไม่ครบตามกระบวนการ

W4 ไม่มีฐานข้อมูลความรู้ความเชี่ยวชาญของบุคลากรทำให้การบูรณาการเกิดขึ้นได้น้อย/ ขาดระบบฐานข้อมูลในการบริหารและตัดสินใจ

W5 ความร่วมมือกับหน่วยงานภายนอกด้านสหกิจศึกษามีน้อย

W6 บุคลากรไม่สามารถวิจัยหรือบริการวิชาการในการต่อยอดเชิงพาณิชย์

W7 ไม่มีหลักสูตรยกระดับทักษะเดิม (up skill) และหลักสูตรเรียนรู้ทักษะใหม่ (reskill) เพื่อ พัฒนาบุคลากรในท้องถิ่น

## 1.2 การวิเคราะห์สถานการณ์ภายนอกหน่วยงาน (External factor)

คณะเทคโนโลยีการเกษตรและเทคโนโลยีอุตสาหกรรม มหาวิทยาลัยราชภัฏนครสวรรค์ ดำเนินการวิเคราะห์สภาพแวดล้อมต่างๆ ที่อยู่ภายนอกแต่อาจมีผลกระทบต่อการทำงานของคณะฯ ทั้ง ทางตรงและทางอ้อมโดยการวิเคราะห์โอกาส (Opportunities) ที่จะสนับสนุนให้มีการแก้ไขปัญหาหรือ พัฒนาคณะฯ ให้เติบโตหรือมีความเป็นเลิศและวิเคราะห์ว่ามีอุปสรรค/ข้อจำกัดหรือภาวะคุกคาม (Threat) อะไรบ้างที่อาจเกิดขึ้นเมื่อดำเนินการตามแผนยุทธศาสตร์ เช่น สภาพแวดล้อมทางด้านเศรษฐกิจสังคม การเมืองกลุ่มผลประโยชน์คู่แข่งขั้นความก้าวหน้าด้านเทคโนโลยี เป็นต้น

ผลการวิเคราะห์สถานการณ์ภายนอกของคณะฯ (External factor) พบว่า

### โอกาส (Opportunities)

O1 นโยบายของรัฐบาลปัจจุบันสนับสนุนด้านการศึกษา การพัฒนาด้านวิทยาศาสตร์ เทคโนโลยีและนวัตกรรม

O2 ภาคอุตสาหกรรมและตลาดแรงงานมีความต้องการบุคลากรทางอุตสาหกรรม เกษตรกรรมและเทคโนโลยีอุตสาหกรรม

- 3 ตลาดแรงงานในปัจจุบันมีความต้องการบุคลากรที่มีทักษะเฉพาะด้านเทคโนโลยีมากขึ้น
- 4 สำนักงานคณะกรรมการการอุดมศึกษาสนับสนุนการเปิดหลักสูตรในสาขาและการสร้างความร่วมมือกับหน่วยงานภายนอก
- 5 ประชาชนใช้สื่อเทคโนโลยีสารสนเทศในการเข้าถึงข้อมูลมากขึ้น
- 6 ความต้องการศึกษาในพื้นที่ใกล้บ้าน
- 7 มหาวิทยาลัยตั้งอยู่ในพื้นที่ศูนย์กลางของภาคเหนือตอนล่างและเป็นพื้นที่เศรษฐกิจตามแผนพัฒนาชาติและยุทธศาสตร์จังหวัด

### **ภัยคุกคาม (Threat)**

- T1 นักศึกษาแรกเข้ามีปริมาณน้อยและมีแนวโน้มศึกษาต่อระดับปริญญาตรีลดลง
- T2 ผู้มีส่วนได้ส่วนเสียไม่มั่นใจ/ขาดความเชื่อมั่นในการจัดการเรียนการสอนของมหาวิทยาลัย ราชภัฏส่งผลให้นักศึกษาหางานทำยาก
- T3 มหาวิทยาลัยและสถาบันการศึกษาสายวิชาชีพเปิดหลักสูตรใกล้เคียงกับคณะในระดับปริญญาตรีและเปิดรับสมัครเรียนหลายรอบ
- T4 หลักสูตรและการเรียนการสอนสำหรับการศึกษาทางเลือกมีมากขึ้นและหลากหลายรูปแบบ
- T5 สถานการณ์การแพร่ระบาดของเชื้อไวรัส COVID19

## **2. การกำหนดทิศทางในอนาคต**

### **2.1 การกำหนดวิสัยทัศน์**

วิสัยทัศน์ (Vision) คือ ภาพในอนาคตที่คณะฯ ต้องการเห็นต้องการเป็นโดยสิ่งที่อยากเห็นอยากเป็นนั้นต้องเกิดประโยชน์ต่อการศึกษาของประชาชน สังคมหรือประเทศชาติ วิสัยทัศน์จึงเป็นภาพความสำเร็จที่จะเกิดขึ้นอย่างสมเหตุสมผล ซึ่งคณะฯ สามารถบรรลุได้เมื่อมีการพัฒนาหน่วยงานและมีการดำเนินการเต็มศักยภาพของบุคลากรในการพิจารณาเพื่อกำหนดวิสัยทัศน์ของหน่วยงานนั้น ควรทราบว่าปัจจุบันหน่วยงานของเรามีสถานภาพเป็นอย่างไร ลักษณะการดำเนินงานหรือขอบข่ายงานเป็นอย่างไร มีหลักสำคัญในการดำเนินงาน ลักษณะของระบบและกระบวนการบริหารจัดการและภาพลักษณ์ที่พึงประสงค์

ดังนั้น จึงได้กำหนดวิสัยทัศน์ของคณะเทคโนโลยีการเกษตรและเทคโนโลยีอุตสาหกรรม คือ

**“บูรณาการการศึกษา พัฒนาท้องถิ่นด้วยนวัตกรรม”**

### **2.2 การกำหนดพันธกิจ**

พันธกิจ (Mission) คือ ปฏิบัติการที่หน่วยงานจะต้องดำเนินการ เพื่อบรรลุเป้าประสงค์และวิสัยทัศน์ ต้องทราบว่าหน้าที่หรือภารกิจหลักตามกฎหมายที่หน่วยงานต้องดำเนินการในการกำหนดพันธกิจนั้นคืออะไรและจำเป็นต้องทราบว่าเป้าประสงค์หรือผลลัพธ์ที่ต้องการให้เกิดขึ้นจากการดำเนินงานคืออะไร พันธกิจจึงเป็นสิ่งที่หน่วยงานต้องปฏิบัติเพื่อให้บรรลุเป้าประสงค์และวิสัยทัศน์ที่กำหนดไว้

ดังนั้น จึงได้กำหนดพันธกิจของคณะเทคโนโลยีการเกษตรและเทคโนโลยีอุตสาหกรรม คือ

1. ผลิตบัณฑิตที่มีคุณภาพตอบสนองต่อความต้องการของประเทศ
2. ยกระดับการบูรณาการงานวิจัย การเรียนการสอนและงานสร้างสรรค์เชื่อมโยงองค์ความรู้เพื่อพัฒนาท้องถิ่นให้ยั่งยืน
3. บริการวิชาการ ถ่ายทอดเทคโนโลยีตามแนวพระราชดำริสู่ชุมชนและท้องถิ่น
4. สร้างมูลค่าเพิ่มจากศิลปะและวัฒนธรรม ภูมิปัญญาท้องถิ่น
5. บริหารจัดการตามหลักธรรมาภิบาล

### 3. การกำหนดประเด็นยุทธศาสตร์ของหน่วยงาน

#### 3.1 การกำหนดประเด็นยุทธศาสตร์จากการประเมินสถานการณ์ด้วย SWOT Matrix

การกำหนดประเด็นยุทธศาสตร์ของคณะฯ มาจากการวิเคราะห์สภาพการณ์จริงที่หน่วยงานกำลังเผชิญอยู่ถือเป็นการวางแผนพุ่งเป้าเพื่อให้องค์กรขับเคลื่อนไปได้อย่างมีประสิทธิภาพและเกิดประสิทธิผล ต่องบประมาณของแผ่นดิน โดยการวิเคราะห์จำแนกตามสถานการณ์ในแต่ละประเด็นยุทธศาสตร์ ดังต่อไปนี้

#### การประเมินสถานการณ์ขององค์กรด้วย SWOT Matrix

ปัจจัยภายใน ปัจจัยภายนอก	จุดแข็ง (Strength)	จุดอ่อน (Weakness)
โอกาส (Opportunities)	กลยุทธ์เชิงรุก (Aggressive - Strategy)	กลยุทธ์การพลิกตัว (Turnaround Oriented - Strategy)
อุปสรรค (Threats)	กลยุทธ์การแตกตัว/สร้างภูมิคุ้มกัน (diversification Strategy)	กลยุทธ์การตั้งรับ (Defensive Strategy)

#### SO / กลยุทธ์เชิงรุก (Aggressive – Strategy)

เป็นสถานการณ์ที่พึงปรารถนาที่สุด เนื่องจากคณะฯ สามารถนำจุดแข็งภายในที่มีอยู่มารวมกับโอกาสที่ดีจากภายนอกที่เหมาะสมกันมาใช้ ประกอบด้วย

1. สนับสนุนการบูรณาการการศึกษาด้วยวิจัย บริการวิชาการและทำนุบำรุงศิลปวัฒนธรรม
2. สร้างศักยภาพงานวิจัยร่วมกับสถานประกอบการเพื่อสร้างนวัตกรรม
3. เพิ่มเป้าหมายการลงพื้นที่ใช้เทคโนโลยีเพื่อค้นหาความต้องการที่แท้จริงของท้องถิ่น
4. ส่งเสริมการถ่ายทอดเทคโนโลยีที่เหมาะสมแก่ท้องถิ่น
5. ส่งเสริมให้มีความร่วมมือทางด้านศิลปวัฒนธรรม
6. บูรณาการการเรียนการสอนด้านการทำนุบำรุงศิลปวัฒนธรรม

#### WO / กลยุทธ์การพลิกตัว (Turnaround Oriented - Strategy)

เป็นสถานการณ์ที่คณะฯ ต้องพยายามลดจุดอ่อนเพื่อที่จะนำเอาโอกาสที่ดีจากภายนอกมาพัฒนาให้เกิดประโยชน์และเปลี่ยนจุดอ่อนให้เป็นจุดแข็ง ประกอบด้วย

1. การยกระดับคุณภาพและมาตรฐานการผลิตบัณฑิตแบบการพลิกโฉมและสร้างความเข้มแข็งของเครือข่ายทางการศึกษาทั้งภาครัฐและเอกชน
2. ยกระดับงานวิจัยนวัตกรรมร่วมกับนักศึกษา
3. พัฒนาความเข้มแข็งการสร้างเครือข่ายและฐานข้อมูลในการบริการวิชาการ
4. สร้างแรงจูงใจบุคลากรให้พัฒนาตนเองตามความต้องการ
5. ปรับปรุงกลไกระบบการบริหารจัดการให้โปร่งใส ตรวจสอบได้

#### ST / กลยุทธ์การแตกตัว (diversification Strategy)

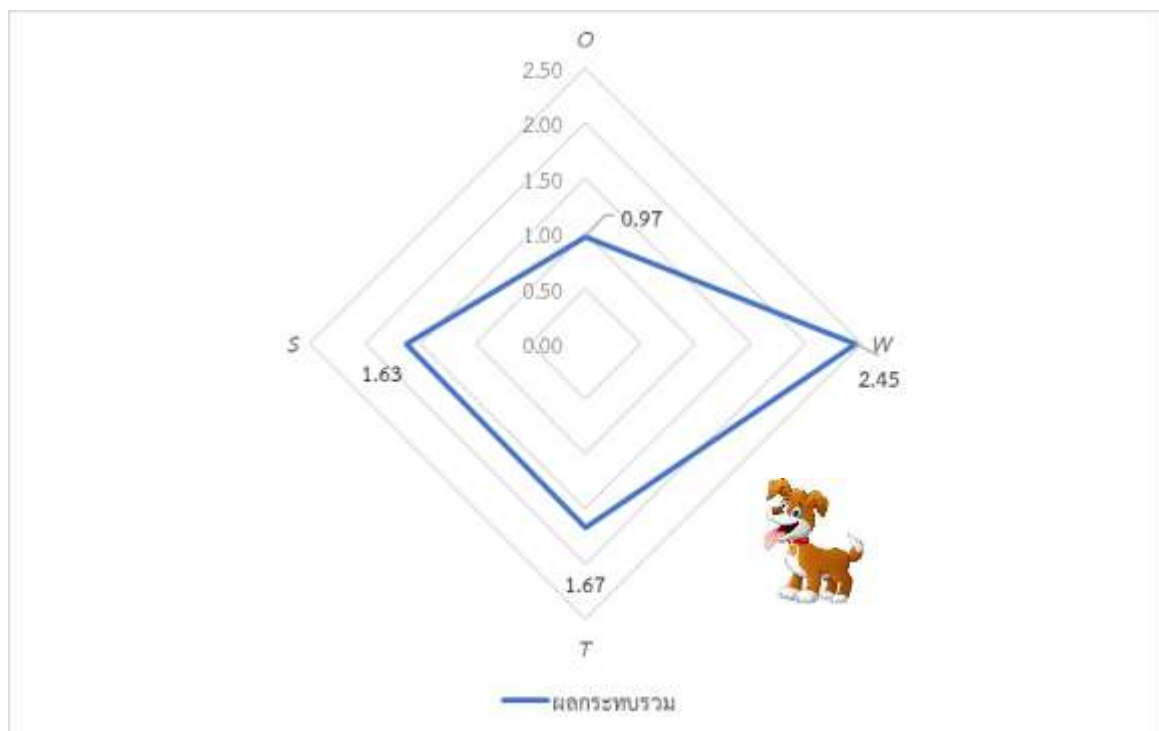
เป็นสถานการณ์ที่สภาพแวดล้อมเป็นอุปสรรคต่อการดำเนินงาน แต่คณะฯ มีจุดแข็งหลายประการซึ่งสามารถนำมาเพิ่มความเข้มแข็งและลดทอนปัญหาหรือเปลี่ยนให้เป็นโอกาสแทนได้

## WT / กลยุทธ์การตั้งรับ (Defensive Strategy)

เป็นสถานการณ์ที่คณะฯ กำลังเผชิญอยู่กับอุปสรรคจากภายนอกและมีปัญหาจุดอ่อนภายในหลายประการ ต้องพยายามลดหรือหลบหลีกภัยอุปสรรคต่างๆ ที่คาดว่าจะเกิดขึ้น ตลอดจนแสวงหามาตรการที่จะทำให้คณะเกิดความสูญเสียที่น้อยที่สุด ประกอบด้วย

1. ปรับเปลี่ยนเทคโนโลยีและนวัตกรรมในการจัดการเรียนการสอนให้เหมาะสมกับสถานการณ์ / ส่งเสริมทักษะวิชาชีพและคุณลักษณะบัณฑิตที่พึงประสงค์ในศตวรรษที่ 21
2. พัฒนาหลักสูตร Upskill - Reskill
3. ทบทวนและเพิ่มมาตรการในการจัดหาแหล่งทุนสนับสนุน

### ตำแหน่งสภาพปัจจุบันและแนวโน้มในการกำหนดกลยุทธ์



ผลการประเมินตำแหน่งยุทธศาสตร์ คณะเทคโนโลยีการเกษตรและเทคโนโลยีอุตสาหกรรม

สถานภาพปัจจุบัน : สุนัข (Dogs)

Dogs Situation (WT) ภายนอกจุดและภายในด้อย

เป็นสถานการณ์ที่คณะฯ กำลังเผชิญอยู่กับอุปสรรคจากภายนอกและมีปัญหาจุดอ่อนภายในหลายประการ ต้องพยายามลดหรือหลบหลีกภัยอุปสรรคต่างๆ ที่คาดว่าจะเกิดขึ้น ตลอดจนแสวงหามาตรการที่จะทำให้คณะเกิดความสูญเสียที่น้อยที่สุด

การจัดวางทิศทางการยุทธศาสตร์ คณะเทคโนโลยีการเกษตรและเทคโนโลยีอุตสาหกรรม

แนวทางการกำหนดกลยุทธ์

กลยุทธ์การตั้งรับ (Defensive Strategy)

การทบทวน ซะลอกการดำเนินงานบางด้านที่มีจุดอ่อนและเป็นภัยคุกคาม แก้ไข ปรับปรุงสิ่งที่เป็นจุดอ่อน ปรับโครงสร้างการดำเนินงานและเพิ่มมาตรการเพื่อพลิกฟื้นสถานการณ์ด้วยกลยุทธ์ ดังนี้

1. ปรับเปลี่ยนเทคโนโลยีและนวัตกรรมในการจัดการเรียนการสอนให้เหมาะสมกับสถานการณ์ /ส่งเสริมทักษะวิชาชีพและคุณลักษณะบัณฑิตที่พึงประสงค์ในศตวรรษที่ 21

2. พัฒนาหลักสูตร Upskill - Reskill

3. ทบทวนและเพิ่มมาตรการในการจัดหาแหล่งทุนสนับสนุน



#### 4. การกำหนดเป้าประสงค์ กลยุทธ์และดัชนีชี้วัดความสำเร็จ

##### 4.1 เป้าประสงค์

เป้าประสงค์ (Goals) เป็นเป้าหมายของหน่วยงาน (Organization Goals) ตามประเด็นยุทธศาสตร์ ซึ่งเป็นผลลัพธ์จากการร่วมกันตัดสินใจเลือกหรือกำหนดไว้หรือสิ่งที่ประชาคมของคณะฯ ต้องการอยากให้เป็นหรือต้องการจะบรรลุ

##### 4.2 การกำหนดกลยุทธ์และมาตรการ

กลยุทธ์ (Strategy) คือ แนวทางการดำเนินงานที่ทำให้คณะฯ สามารถขับเคลื่อนให้ดำเนินการจนบรรลุวิสัยทัศน์ พันธกิจและประเด็นยุทธศาสตร์

##### 4.3 ดัชนีชี้วัดความสำเร็จ

ดัชนีชี้วัดความสำเร็จ (KPI : Key Performance Indicator) คือ เครื่องมือที่ใช้วัดผลการดำเนินงานหรือประเมินผลการดำเนินงานในด้านต่างๆ ของหน่วยงาน ซึ่งสามารถแสดงผลของการวัดหรือการประเมินในรูปแบบข้อมูลเชิงประมาณเพื่อสะท้อน ประสิทธิภาพ ประสิทธิผลในการปฏิบัติงานของหน่วยงานภายใน ดังนี้

ประเด็นยุทธศาสตร์มหาวิทยาลัยที่ 1	การยกระดับคุณภาพและมาตรฐานการผลิตบัณฑิตแบบการพลิกโฉมมหาวิทยาลัย (Reinventing Universities) ให้มีคุณภาพสร้างสรรค์สังคมและประเทศชาติ				
ประเด็นยุทธศาสตร์ที่ 1	สร้างบัณฑิตที่มีศักยภาพตรงตามความต้องการของท้องถิ่น				
เป้าประสงค์ที่ 1	การบูรณาการการทำงานกับการเรียนรู้ (CWIE)				
กลยุทธ์	มาตรการ	ตัวชี้วัด	ค่าเป้าหมาย		
			65	66	67
1. สนับสนุนการบูรณาการการศึกษาด้วยวิจัย บริการวิชาการและทำนุบำรุงศิลปวัฒนธรรม	1. เพิ่มศักยภาพของคณะฯ ให้เป็นแหล่งเรียนรู้ของชุมชนทั้งภายในและภายนอกคณะฯ	- จำนวนเรื่องที่สามารถบูรณาการ	10	10	10
2. การยกระดับคุณภาพและมาตรฐานการผลิตบัณฑิตแบบการพลิกโฉมและสร้างความเข้มแข็งของเครือข่ายทางการศึกษาทั้งภาครัฐและเอกชน	1. พัฒนา ปรับปรุงหลักสูตรให้ตอบสนองต่อการพัฒนาชุมชนและประเทศชาติ	- จำนวนหลักสูตรที่ได้รับการพัฒนา/ปรับปรุง	4	4	4
	2. สร้างเครือข่ายกับโรงเรียนมัธยมเป้าหมายเพื่อประชาสัมพันธ์การรับสมัครนักศึกษา	- ร้อยละของนักศึกษาแรกเข้ามีจำนวนเพิ่มขึ้น	30	35	40
	3. แสวงหาความร่วมมือกับภาครัฐและเอกชนในการจัดการศึกษาเพื่อพัฒนาทักษะที่จำเป็นในศตวรรษที่ ๒๑ ให้กับนักศึกษา	- จำนวนกิจกรรมกับภาคีเครือข่าย ความร่วมมือกับภาครัฐและเอกชนในการจัดการเรียนการสอนทั้งในและ/หรือต่างประเทศ	15	15	15
	4. ขับเคลื่อนการจัดสหกิจศึกษาและการศึกษาเชิงบูรณาการกับการทำงาน	- ร้อยละของนักศึกษาที่ผ่านการอบรมและสามารถไปปฏิบัติงานการจัดการเรียนการสอนแบบเชิงบูรณาการกับการทำงาน (WIL) และสหกิจศึกษา	20	30	40

ประเด็นยุทธศาสตร์มหาวิทยาลัยที่ 1	การยกระดับคุณภาพและมาตรฐานการผลิตบัณฑิตแบบการพลิกโฉมมหาวิทยาลัย (Reinventing Universities) ให้มีคุณภาพสร้างสรรค์สังคมและประเทศชาติ				
ประเด็นยุทธศาสตร์ที่ 1	สร้างบัณฑิตที่มีศักยภาพตรงตามความต้องการของท้องถิ่น				
เป้าประสงค์ที่ 1	การบูรณาการการทำงานกับการเรียนรู้ (CWIE)				
กลยุทธ์	มาตรการ	ตัวชี้วัด	ค่าเป้าหมาย		
			65	66	67
3. ปรับเปลี่ยนเทคโนโลยีและนวัตกรรมในการจัดการเรียนการสอนให้เหมาะสมกับสถานการณ์/ส่งเสริมทักษะวิชาชีพและคุณลักษณะบัณฑิตที่พึงประสงค์ในศตวรรษที่ 21	1. พัฒนารูปแบบการจัดการศึกษาใหม่มีความหลากหลายสามารถสนองต่อสถานการณ์และความแตกต่างระหว่างบุคคล รวมทั้งการจัดการศึกษาทางเลือกใหม่	- จำนวนหลักสูตร	10	10	10
		- ระดับความพึงพอใจของผู้ใช้บัณฑิตต่อคุณลักษณะของบัณฑิตที่พึงประสงค์	มาก	มาก	มาก
		- ร้อยละของนักศึกษาที่ผ่านเกณฑ์ตามที่หลักสูตรกำหนด	80	80	80
4. พัฒนาหลักสูตร Upskill - Reskill	1. พัฒนา ปรับปรุงหลักสูตรให้ตอบสนองต่อสถานการณ์ปัจจุบัน	- จำนวนหลักสูตร	7	7	7

ประเด็นยุทธศาสตร์มหาวิทยาลัยที่ 2	การสร้างสรรค์การวิจัยเชิงพาณิชย์ พัฒนานวัตกรรมและพันธกิจสัมพันธ์เพื่อการพัฒนาท้องถิ่นอย่างยั่งยืน				
ประเด็นยุทธศาสตร์ที่ 2	Research for life การวิจัยเพื่อพัฒนานวัตกรรม				
เป้าประสงค์ที่ 2	1. ตอบสนองความต้องการของผู้ประกอบการ 2. พัฒนานวัตกรรม				
กลยุทธ์	มาตรการ	ตัวชี้วัด	ค่าเป้าหมาย		
			65	66	67
1. สร้างศักยภาพงานวิจัยร่วมกับสถานประกอบการเพื่อสร้างนวัตกรรม	1. พัฒนาคุณภาพงานวิจัยและนวัตกรรมให้สามารถนำไปสร้างมูลค่าเพิ่มและต่อยอดเชิงพาณิชย์ได้	- จำนวนผลงานวิจัยและนวัตกรรมที่ถูกนำไปใช้หรือต่อยอดเชิงพาณิชย์	2	3	4
		- จำนวนเครือข่ายการวิจัยทั้งภายใน และ/หรือ ต่างประเทศ	3	4	4
2. ยกระดับงานวิจัยนวัตกรรมร่วมกับนักศึกษา	1. สร้างอัตลักษณ์หรือลักษณะเด่นจากผลงานวิจัยนวัตกรรมของนักศึกษา	- จำนวนผลงานวิจัย	10	10	10
3. ทบทวนและเพิ่มมาตรการในการจัดหาแหล่งทุนสนับสนุน	1. แสวงหาและพัฒนาแหล่งทุนเพื่อสนับสนุนการวิจัยและการพัฒนานวัตกรรม	- จำนวนแหล่งทุน	4	4	4
	2. ส่งเสริมการทำวิจัยแบบมีส่วนร่วมและการวิจัยเชิงบูรณาการเพื่อพัฒนาท้องถิ่นแบบยั่งยืน	- จำนวนผลงานวิจัยและนวัตกรรมที่สามารถนำไปใช้ประโยชน์ต่อการพัฒนาชุมชนท้องถิ่น	2	3	3

ประเด็นยุทธศาสตร์มหาวิทยาลัยที่ 2	การสร้างสรรค์การวิจัยเชิงพาณิชย์ พัฒนานวัตกรรมและพันธกิจสัมพันธ์เพื่อการพัฒนาท้องถิ่นอย่างยั่งยืน				
ประเด็นยุทธศาสตร์ที่ 3	การบริการวิชาการเพื่อความต้องการของท้องถิ่น				
เป้าประสงค์ที่ 3	1. เพื่อสร้างงานบริการวิชาการที่ก่อให้เกิดอาชีพ 2. เพื่อสร้างงานบริการวิชาการที่ยกระดับองค์ความรู้ ภูมิปัญญาท้องถิ่นอย่างยั่งยืน				
กลยุทธ์	มาตรการ	ตัวชี้วัด	ค่าเป้าหมาย		
			65	66	67
1. เพิ่มเป้าหมายการลงพื้นที่ใช้เทคโนโลยีเพื่อค้นหาความต้องการที่แท้จริงของท้องถิ่น	1. เพิ่มศูนย์เรียนรู้กับชุมชนเพื่อขยายฐานการบริการวิชาการและตรงตามกลุ่มเป้าหมาย	- จำนวนชุมชน	3	3	3
		- ระดับความพึงพอใจของผู้เข้าร่วมโครงการ	มาก	มาก	มาก
2. ส่งเสริมการถ่ายทอดเทคโนโลยีที่เหมาะสมแก่ท้องถิ่น	1. ส่งเสริมให้มีศูนย์ถ่ายทอดเทคโนโลยีเพื่อสนับสนุนการบริการวิชาการของท้องถิ่น	- จำนวนศูนย์ถ่ายทอดเทคโนโลยี	2	3	3
	2. สร้างองค์ความรู้นำมาประยุกต์ใช้ให้ท้องถิ่นพัฒนาศักยภาพในการพึ่งพาตนเองและสามารถต่อยอดเชิงพาณิชย์ได้	- จำนวนองค์ความรู้	8	9	10
3. พัฒนาความเข้มแข็งการสร้างเครือข่ายและฐานข้อมูลในการบริการวิชาการ	1. พัฒนาระบบฐานข้อมูล ฐานความรู้และเครือข่ายด้านนวัตกรรมและเทคโนโลยีเพื่อนำไปใช้ในการบริการวิชาการ	- จำนวนฐานข้อมูล	1	2	2

ประเด็นยุทธศาสตร์มหาวิทยาลัยที่ 2	การสร้างสรรค์การวิจัยเชิงพาณิชย์ พัฒนานวัตกรรมและพันธกิจสัมพันธ์เพื่อการพัฒนาท้องถิ่นอย่างยั่งยืน				
ประเด็นยุทธศาสตร์ที่ 4	การทำนุบำรุงศิลปวัฒนธรรม				
เป้าประสงค์ที่ 4	การสร้างมูลค่าเพิ่มทางวัฒนธรรม				
กลยุทธ์	มาตรการ	ตัวชี้วัด	ค่าเป้าหมาย		
			65	66	67
1. ส่งเสริมให้มีความร่วมมือทางด้านศิลปวัฒนธรรม	1. ส่งเสริมการมีส่วนร่วมด้านประเพณีศิลปวัฒนธรรมและภูมิปัญญาท้องถิ่นเพื่ออนุรักษ์ ฟื้นฟูศิลปะและวัฒนธรรมของจังหวัดนครสวรรค์	- จำนวนกิจกรรมที่เกี่ยวกับศิลปวัฒนธรรม ภูมิปัญญาท้องถิ่นที่สร้างองค์ความรู้และนำไปถ่ายทอด หรือสามารถสร้างคุณค่าต่อสังคมชุมชน	1	2	2
		- จำนวนหลักสูตร	10	10	10
2. บูรณาการการเรียนการสอนด้านการทำนุบำรุงศิลปวัฒนธรรม	1. ส่งเสริมการเรียนรู้และการบูรณาการเรียนการสอนกับภูมิปัญญาท้องถิ่น				

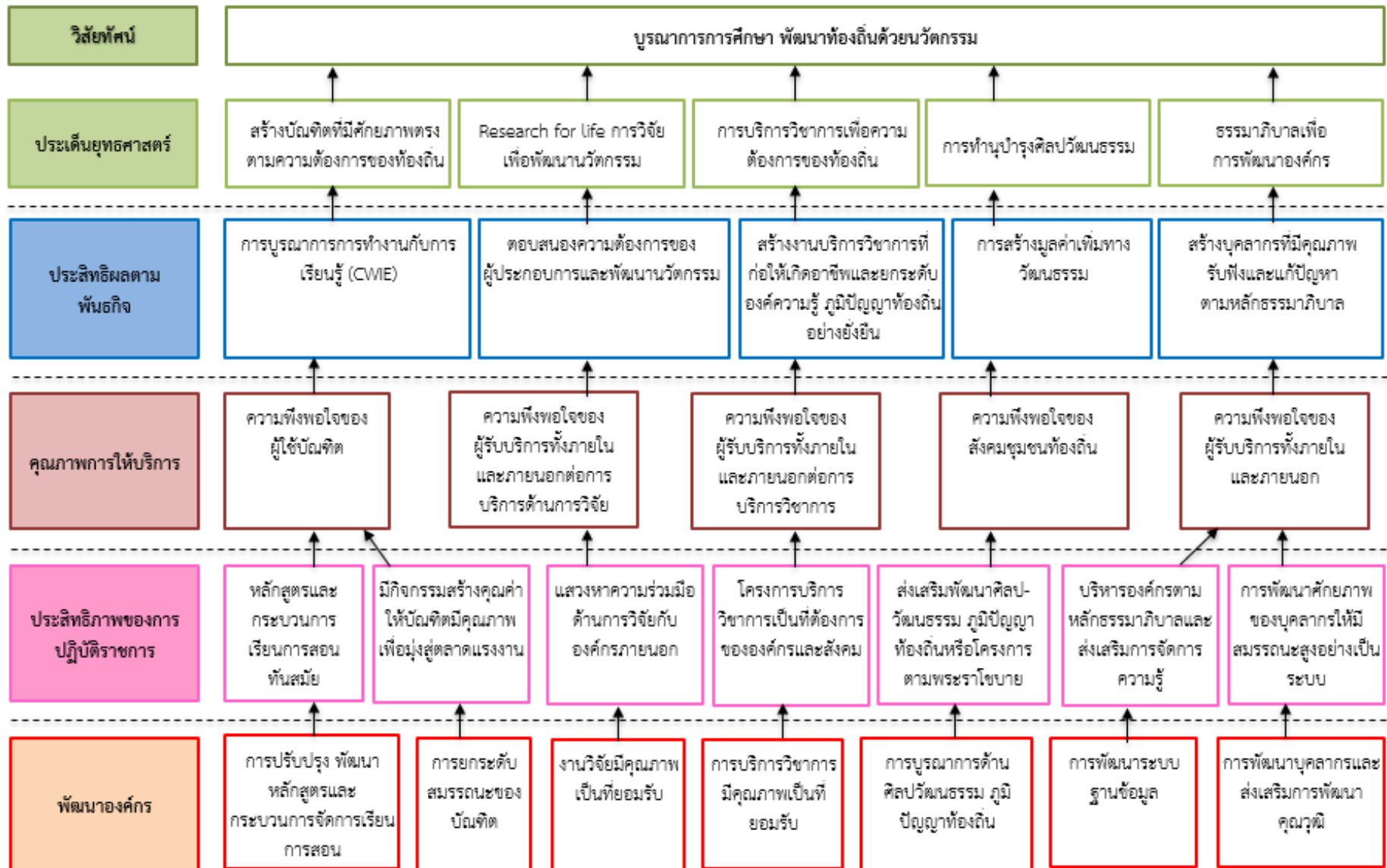
ประเด็นยุทธศาสตร์มหาวิทยาลัยที่ 4	การพัฒนาประสิทธิภาพของระบบบริหารจัดการให้เป็นมหาวิทยาลัยแห่งนวัตกรรมเพื่อการพัฒนาท้องถิ่นสู่มาตรฐานสากล				
ประเด็นยุทธศาสตร์ที่ 5	ธรรมาภิบาลเพื่อการพัฒนาองค์กร				
เป้าประสงค์ที่ 5	สร้างบุคลากรที่มีคุณภาพ รับฟังและแก้ปัญหาตามหลักธรรมาภิบาล				
กลยุทธ์	มาตรการ	ตัวชี้วัด	ค่าเป้าหมาย		
			65	66	67
1. สร้างแรงจูงใจบุคลากรให้พัฒนาตนเองตามความต้องการ	1. ส่งเสริมบุคลากรให้มีสมรรถนะความรู้ตามเกณฑ์มาตรฐานและเพิ่มทักษะใหม่ (New skills) ให้มีความสามารถในการปฏิบัติงานและทำงานอย่างมีความสุข	- ร้อยละของคณาจารย์ที่มีคุณวุฒิตะดับปริญญาเอก	50	52	54
		- ร้อยละของคณาจารย์ที่ได้รับตำแหน่งทางวิชาการ (อาจารย์ : ผศ.: รศ. :)	80	82	84
		- ร้อยละของบุคลากรที่ได้รับการพัฒนามีศักยภาพสูงขึ้น	100	100	100
2. ปรับปรุงกลไกระบบการบริหารจัดการให้โปร่งใส ตรวจสอบได้	1. สร้างกระบวนการทำงานด้วยระบบเทคโนโลยีสารสนเทศเพื่อสนับสนุนการปฏิบัติงานและเข้าถึงของบุคลากรได้ทุกระดับ	- ระดับความพึงพอใจของผู้รับบริการ	3.51	3.51	3.51
		- ระดับความพึงพอใจของคณาจารย์และบุคลากรต่อการบริหารจัดการของคณะ	3.51	3.51	3.51

## 5. การจัดทำแผนที่ยุทธศาสตร์

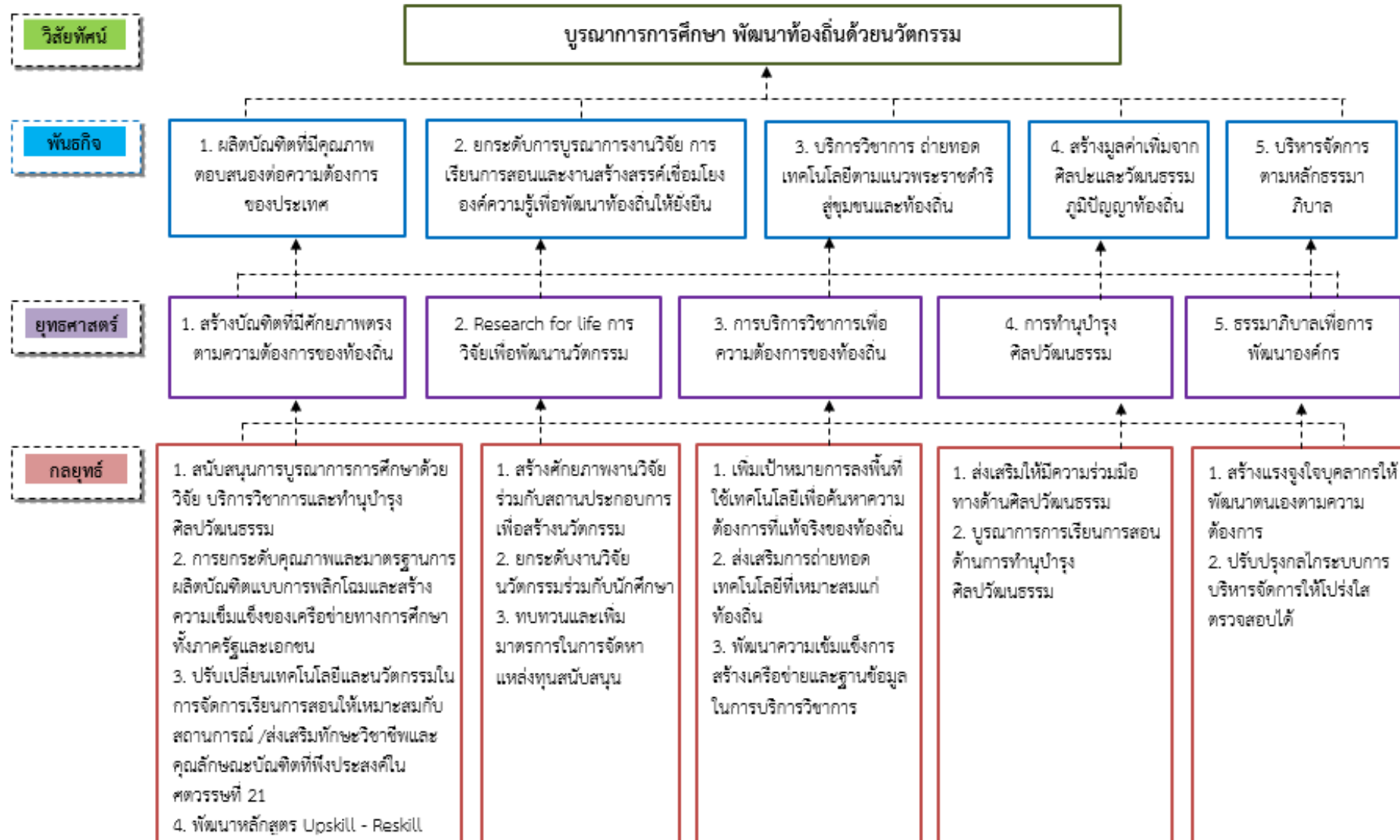
Balanced Scorecard (BSC) เป็นกระบวนการบริหารงานที่อาศัยการกำหนดตัวชี้วัด (KPI) เป็นกลไกสำคัญในการจัดการที่ช่วยในการนำกลยุทธ์ไปสู่การปฏิบัติ (Strategic Implementation) โดยอาศัยการวัดหรือประเมิน (Measurement) ที่จะช่วยทำให้หน่วยงานเกิดความสอดคล้องเป็นอันหนึ่งอันเดียวกัน และมุ่งเน้นในสิ่งที่มีความสำคัญต่อความสำเร็จของหน่วยงาน (Alignment and focused) โดยมีรายละเอียด ดังนี้

ประเด็นยุทธศาสตร์	มิติ			
	ประสิทธิผลของพันธกิจ	คุณภาพการให้บริการ	ประสิทธิภาพการปฏิบัติราชการ	การพัฒนาองค์กร
1. สร้างบัณฑิตที่มีศักยภาพตรงตามความต้องการของท้องถิ่น	การบูรณาการการทำงานกับการเรียนรู้ (CWIE)	ความพึงพอใจของผู้ใช้บัณฑิต	- หลักสูตรและกระบวนการเรียนการสอนทันสมัย - มีกิจกรรมสร้างคุณค่าให้บัณฑิตมีคุณภาพเพื่อมุ่งสู่ตลาดแรงงาน	- การปรับปรุง พัฒนาหลักสูตรและกระบวนการจัดการเรียนการสอน - การยกระดับสมรรถนะของบัณฑิต
2. Research for life การวิจัยเพื่อพัฒนานวัตกรรม	ตอบสนองความต้องการของผู้ประกอบการและพัฒนานวัตกรรม	ความพึงพอใจของผู้รับบริการ ทั้งภายในและภายนอกต่อการบริการด้านการวิจัย	- แสวงหาความร่วมมือด้านการวิจัยกับองค์กรภายนอก	- งานวิจัยมีคุณภาพเป็นที่ยอมรับ
3. การบริการวิชาการเพื่อความต้องการของท้องถิ่น	สร้างงานบริการวิชาการที่ก่อให้เกิดอาชีพและยกระดับองค์ความรู้ ภูมิปัญญาท้องถิ่นอย่างยั่งยืน	ความพึงพอใจของผู้รับ บริการ ทั้งภายในและภายนอกต่อการบริการวิชาการ	- โครงการบริการวิชาการเป็นที่ต้องการขององค์กรและสังคม - แสวงหาความร่วมมือกับหน่วยงานภายนอก	- การบริการวิชาการมีคุณภาพเป็นที่ยอมรับ
4. การทำนุบำรุงศิลปวัฒนธรรม	การสร้างมูลค่าเพิ่มทางวัฒนธรรม	ความพึงพอใจของสังคม ชุมชนท้องถิ่น	ส่งเสริมพัฒนาศิลปวัฒนธรรม ภูมิปัญญาท้องถิ่นหรือโครงการตามพระราชโอบาย	- การบูรณาการด้านศิลปวัฒนธรรม ภูมิปัญญาท้องถิ่น
5. ธรรมาภิบาลเพื่อการพัฒนาองค์กร	สร้างบุคลากรที่มีคุณภาพ รับฟังและแก้ปัญหาตามหลักธรรมาภิบาล	ความพึงพอใจของผู้รับบริการ ทั้งภายในและภายนอก	- บริหารองค์กรตามหลักธรรมาภิบาลและส่งเสริมการจัดการความรู้ - การพัฒนาศักยภาพของบุคลากรให้มีสมรรถนะสูงอย่างเป็นระบบ	- การพัฒนาระบบฐานข้อมูล - การพัฒนาบุคลากรและส่งเสริมการพัฒนาคุณวุฒิ

แผนที่ยุทธศาสตร์ (Strategy Map)  
 คณะเทคโนโลยีการเกษตรและเทคโนโลยีอุตสาหกรรม มหาวิทยาลัยราชภัฏนครสวรรค์



**แผนยุทธศาสตร์ 5 ปี (พ.ศ. 2563 – 2567) ฉบับปรับปรุง พ.ศ.2564**  
**คณะเทคโนโลยีการเกษตรและเทคโนโลยีอุตสาหกรรม มหาวิทยาลัยราชภัฏนครสวรรค์**



ภาคผนวก



**สรุปการทบทวนแผนยุทธศาสตร์ 5 ปี พ.ศ. 2563-2567 สู่การปฏิบัติแบบมีส่วนร่วม**  
**โครงการอบรมสัมมนาปฏิบัติการทบทวนแผนและจัดทำแผนยุทธศาสตร์คณะและการศึกษาดูงาน**  
**กิจกรรมอบรมสัมมนาปฏิบัติการทบทวนแผน จัดทำแผนและการประเมินแผนปฏิบัติการสำหรับบุคลากรภายในคณะฯ**  
**วันที่ 7-30 มิถุนายน พ.ศ. 2564**

แผนยุทธศาสตร์ 5 ปี (พ.ศ. 2563 – 2567)	แผนยุทธศาสตร์ 5 ปี พ.ศ. 2563-2567 (ฉบับปรับปรุง พ.ศ. 2564)
<b>ปรัชญา</b> ท้องถิ่นก้าวหน้า พัฒนาด้วยเทคโนโลยี	ท้องถิ่นก้าวหน้า พัฒนาด้วยเทคโนโลยี
<b>อัตลักษณ์</b> เทคโนโลยีเยี่ยม เปี่ยมคุณธรรม	เทคโนโลยีเยี่ยม เปี่ยมคุณธรรม
<b>วิสัยทัศน์</b> บูรณาการการศึกษา พัฒนาท้องถิ่นด้วยนวัตกรรม	บูรณาการการศึกษา พัฒนาท้องถิ่นด้วยนวัตกรรม
<b>พันธกิจ</b> 1. ผลิตบัณฑิตที่มีคุณภาพตอบสนองต่อความต้องการของประเทศ 2. ยกระดับการบูรณาการงานวิจัย การเรียนการสอนและงานสร้างสรรค์เชื่อมโยงองค์ความรู้เพื่อพัฒนาท้องถิ่นให้ยั่งยืน 3. บริการวิชาการ ถ่ายทอดเทคโนโลยีตามแนวพระราชดำริสู่ชุมชนและท้องถิ่น 4. สร้างมูลค่าเพิ่มจากศิลปะและวัฒนธรรม ภูมิปัญญาท้องถิ่น 5. บริหารจัดการตามหลักธรรมาภิบาล	1. ผลิตบัณฑิตที่มีคุณภาพตอบสนองต่อความต้องการของประเทศ 2. ยกระดับการบูรณาการงานวิจัย การเรียนการสอนและงานสร้างสรรค์เชื่อมโยงองค์ความรู้เพื่อพัฒนาท้องถิ่นให้ยั่งยืน 3. บริการวิชาการ ถ่ายทอดเทคโนโลยีตามแนวพระราชดำริสู่ชุมชนและท้องถิ่น 4. สร้างมูลค่าเพิ่มจากศิลปะและวัฒนธรรม ภูมิปัญญาท้องถิ่น 5. บริหารจัดการตามหลักธรรมาภิบาล
<b>ประเด็นยุทธศาสตร์</b> 1. สร้างบัณฑิตที่มีศักยภาพตรงตามความต้องการของท้องถิ่น 2. Research for life การวิจัยเพื่อพัฒนานวัตกรรม 3. การบริการวิชาการเพื่อความต้องการของท้องถิ่น 4. การทำนุบำรุงศิลปวัฒนธรรม 5. ธรรมาภิบาลเพื่อการพัฒนาองค์กร	1. สร้างบัณฑิตที่มีศักยภาพตรงตามความต้องการของท้องถิ่น 2. Research for life การวิจัยเพื่อพัฒนานวัตกรรม 3. การบริการวิชาการเพื่อความต้องการของท้องถิ่น 4. การทำนุบำรุงศิลปวัฒนธรรม 5. ธรรมาภิบาลเพื่อการพัฒนาองค์กร

แผนยุทธศาสตร์ 5 ปี (พ.ศ. 2563 – 2567)	แผนยุทธศาสตร์ 5 ปี พ.ศ. 2563-2567 (ฉบับปรับปรุง พ.ศ. 2564)
<p><b>เป้าประสงค์</b></p> <p>1.1 การบูรณาการการทำงานกับการเรียนรู้ (CWIE)</p> <p>2.1 ตอบสนองความต้องการของผู้ประกอบการ</p> <p>2.2 พัฒนานวัตกรรม</p> <p>3.1 เพื่อสร้างงานบริการวิชาการที่ก่อให้เกิดอาชีพ</p> <p>3.2 เพื่อสร้างงานบริการวิชาการที่ยกระดับองค์ความรู้ ภูมิปัญญาท้องถิ่นอย่างยั่งยืน</p> <p>4.1 การสร้างมูลค่าเพิ่มทางวัฒนธรรม</p> <p>5.1 สร้างบุคลากรที่มีคุณภาพ รับฟังและแก้ปัญหาตามหลักธรรมาภิบาล</p>	<p>1.1 การบูรณาการการทำงานกับการเรียนรู้ (CWIE)</p> <p>2.1 ตอบสนองความต้องการของผู้ประกอบการ</p> <p>2.2 พัฒนานวัตกรรม</p> <p>3.1 เพื่อสร้างงานบริการวิชาการที่ก่อให้เกิดอาชีพ</p> <p>3.2 เพื่อสร้างงานบริการวิชาการที่ยกระดับองค์ความรู้ ภูมิปัญญาท้องถิ่นอย่างยั่งยืน</p> <p>4.1 การสร้างมูลค่าเพิ่มทางวัฒนธรรม</p> <p>5.1 สร้างบุคลากรที่มีคุณภาพ รับฟังและแก้ปัญหาตามหลักธรรมาภิบาล</p>
<p><b>กลยุทธ์</b></p> <p>1.1 การยกระดับคุณภาพและมาตรฐานการผลิตบัณฑิตแบบการพลิกโฉมและสร้างความเข้มแข็งของเครือข่ายทางการศึกษาทั้งภาครัฐและเอกชน</p> <p>1.2 ขับเคลื่อนการนำ Project based Learning/Problem based Learning และ Area based Learning เป็นฐานการศึกษา</p> <p>1.3 สร้างความเข้มแข็งการบูรณาการการศึกษาด้วยวิจัย บริการวิชาการและทำนุบำรุง ศิลปวัฒนธรรม</p> <p>1.4 ปรับเปลี่ยนเทคโนโลยีและนวัตกรรมในการจัดการเรียนการสอนให้เหมาะสมกับ สถานการณ์/ส่งเสริมทักษะวิชาชีพและคุณลักษณะบัณฑิตที่พึงประสงค์ในศตวรรษที่ 21</p>	<p>1.1 สนับสนุนการบูรณาการการศึกษาด้วยวิจัย บริการวิชาการและทำนุบำรุง ศิลปวัฒนธรรม</p> <p>1.2 การยกระดับคุณภาพและมาตรฐานการผลิตบัณฑิตแบบการพลิกโฉมและสร้างความเข้มแข็งของเครือข่ายทางการศึกษาทั้งภาครัฐและเอกชน</p> <p>1.3 ปรับเปลี่ยนเทคโนโลยีและนวัตกรรมในการจัดการเรียนการสอนให้เหมาะสมกับ สถานการณ์ /ส่งเสริมทักษะวิชาชีพและคุณลักษณะบัณฑิตที่พึงประสงค์ในศตวรรษที่ 21</p> <p>1.4 พัฒนาหลักสูตร Upskill - Reskill</p>
<p>2.1 สร้างศักยภาพงานวิจัยร่วมกับสถานประกอบการเพื่อสร้างนวัตกรรม</p> <p>2.2 ยกระดับงานวิจัยนวัตกรรมร่วมกับนักศึกษา</p> <p>2.3 หาแนวร่วมการวิจัยเพื่อให้ได้แหล่งทุนสนับสนุน</p>	<p>2.1 สร้างศักยภาพงานวิจัยร่วมกับสถานประกอบการเพื่อสร้างนวัตกรรม</p> <p>2.2 ยกระดับงานวิจัยนวัตกรรมร่วมกับนักศึกษา</p> <p>2.3 ทบทวนและเพิ่มมาตรการในการจัดหาแหล่งทุนสนับสนุน</p>
<p>3.1 เพิ่มเป้าหมายการลงพื้นที่ใช้เทคโนโลยีเพื่อค้นหาความต้องการที่แท้จริงของท้องถิ่น</p> <p>3.2 ส่งเสริมการถ่ายทอดเทคโนโลยีที่เหมาะสมแก่ท้องถิ่น</p> <p>3.3 พัฒนาความเข้มแข็งการสร้างเครือข่ายและฐานข้อมูลในการบริการวิชาการ</p>	<p>3.1 เพิ่มเป้าหมายการลงพื้นที่ใช้เทคโนโลยีเพื่อค้นหาความต้องการที่แท้จริงของท้องถิ่น</p> <p>3.2 ส่งเสริมการถ่ายทอดเทคโนโลยีที่เหมาะสมแก่ท้องถิ่น</p> <p>3.3 พัฒนาความเข้มแข็งการสร้างเครือข่ายและฐานข้อมูลในการบริการวิชาการ</p>
<p>4.1 ขยายพื้นที่ความร่วมมือทางด้านศิลปวัฒนธรรม</p> <p>4.2 สร้างมูลค่าเพิ่มด้านการทำนุบำรุงศิลปวัฒนธรรมโดยบูรณาการร่วมกับการเรียน การสอนและการวิจัย</p>	<p>4.1 ส่งเสริมให้มีความร่วมมือทางด้านศิลปวัฒนธรรม</p> <p>4.2 บูรณาการการเรียนการสอนด้านการทำนุบำรุงศิลปวัฒนธรรม</p>

แผนยุทธศาสตร์ 5 ปี (พ.ศ. 2563 – 2567)	แผนยุทธศาสตร์ 5 ปี พ.ศ. 2563-2567 (ฉบับปรับปรุง พ.ศ. 2564)
5.1 สร้างแรงจูงใจบุคลากรให้พัฒนาตนเองตามความต้องการ 5.2 ปรับปรุงกลไกระบบการบริหารจัดการให้โปร่งใส ตรวจสอบได้	5.1 สร้างแรงจูงใจบุคลากรให้พัฒนาตนเองตามความต้องการ 5.2 ปรับปรุงกลไกระบบการบริหารจัดการให้โปร่งใส ตรวจสอบได้

การหาค่าน้ำหนักการประเมินสภาพแวดล้อมของคณะฯ

การประเมินสภาพแวดล้อมภายในของคณะฯ

จุดแข็ง (Strength)	รวมคะแนน	เฉลี่ย	ผลกระทบ
S1 บุคลากรมีความหลากหลายของสาขาวิชาที่สามารถบูรณาการร่วมกันได้	85	2.13	1.11
S2 บุคลากรมีศาสตร์ที่สามารถทำวิจัยเพื่อตอบสนองต่อความต้องการของท้องถิ่นได้	15	0.38	0.03
S3 บุคลากรมีความรู้ความสามารถในการถ่ายทอดองค์ความรู้และให้บริการวิชาการสู่ท้องถิ่นได้	56	1.40	0.48
S4 การเรียนการสอนที่เน้นภาคปฏิบัติและการใกล้ชิดให้ความช่วยเหลือแก่นักศึกษา	6	0.15	0.01
S5 มีระบบสารสนเทศที่เป็นประโยชน์ต่อการบริหารจัดการภายในคณะ	1	0.03	0.0002
	<b>163</b>		<b>1.63</b>

จุดอ่อน (Weakness)	รวมคะแนน	เฉลี่ย	ผลกระทบ
W1 สิ่งสนับสนุนการจัดการเรียนการสอนไม่เพียงพอและไม่ทันสมัยกับการเปลี่ยนแปลงของสถาบันคู่แข่งและสังคม	147	3.68	2.26
W2 คณาจารย์มีความสามารถในการสื่อสารภาษาต่างประเทศในระดับต่ำทำให้ไม่สามารถประชาสัมพันธ์ผลงานในระดับนานาชาติได้/พัฒนาหลักสูตรนานาชาติ	15	0.38	0.02
W3 การติดตามประเมินผลการปฏิบัติงานตามแผนยังไม่ครบตามกระบวนการ	15	0.38	0.02
W4 ไม่มีฐานข้อมูลความรู้ความเชี่ยวชาญของบุคลากรทำให้การบูรณาการเกิดขึ้นได้น้อย/ขาดระบบฐานข้อมูลในการบริหารและตัดสินใจ	15	0.38	0.02
W5 ความร่วมมือกับหน่วยงานภายนอกด้านสหกิจศึกษามีน้อย	30	0.75	0.09
W6 บุคลากรไม่สามารถวิจัยหรือบริการวิชาการในการต่อยอดเชิงพาณิชย์	15	0.38	0.02
W7 ไม่มีหลักสูตรยกระดับทักษะเดิม (up skill) และหลักสูตรเรียนรู้ทักษะใหม่ (reskill) เพื่อพัฒนาบุคลากรในท้องถิ่น	2	0.05	0.00
	<b>239</b>		<b>2.45</b>

การประเมินสภาพแวดล้อมภายนอกของคณะฯ

โอกาส (Opportunities)	รวมคะแนน	เฉลี่ย	ผลกระทบ
O1 นโยบายของรัฐบาลปัจจุบันสนับสนุนด้านการศึกษา การพัฒนาด้านวิทยาศาสตร์ เทคโนโลยีและนวัตกรรม	42	1.05	0.20
O2 ภาคอุตสาหกรรมและตลาดแรงงานมีความต้องการบุคลากรทางอุตสาหกรรม เกษตรกรรมและเทคโนโลยีอุตสาหกรรม	30	0.75	0.10
O3 ตลาดแรงงานในปัจจุบันมีความต้องการบุคลากรที่มีทักษะเฉพาะด้านเทคโนโลยีมากขึ้น	56	1.40	0.36
O4 สำนักงานคณะกรรมการการอุดมศึกษาสนับสนุนการเปิดหลักสูตรในสาขาและการสร้างความร่วมมือกับหน่วยงานภายนอก	1	0.03	0.00
O5 ประชาชนใช้สื่อเทคโนโลยีสารสนเทศในการเข้าถึงข้อมูลมากขึ้น	30	0.75	0.103
O6 ความต้องการศึกษาในพื้นที่ใกล้บ้าน	30	0.75	0.103
O7 มหาวิทยาลัยตั้งอยู่ในพื้นที่ศูนย์กลางของภาคเหนือตอนล่างและเป็นพื้นที่เศรษฐกิจตามแผนพัฒนาชาติและยุทธศาสตร์จังหวัด	30	0.75	0.10
	<b>219</b>		<b>0.97</b>

ภัยคุกคาม (Threat)	รวมคะแนน	เฉลี่ย	ผลกระทบ
T1 นักศึกษาแรกเข้ามีปริมาณน้อยและมีแนวโน้มศึกษาต่อระดับปริญญาตรีลดลง	88	2.20	1.48
T2 ผู้มีส่วนได้ส่วนเสียไม่มั่นใจ/ขาดความเชื่อมั่นในการจัดการเรียนการสอนของมหาวิทยาลัยราชภัฏส่งผลให้นักศึกษาหางานทำยาก	10	0.25	0.02
T3 มหาวิทยาลัยและสถาบันการศึกษาสาขาวิชาชีพเปิดหลักสูตรใกล้เคียงกับคณะในระดับปริญญาตรีและเปิดรับสมัครเรียนหลายรอบ	30	0.75	0.17
T4 หลักสูตรและการเรียนการสอนสำหรับการศึกษาทางเลือกมีมากขึ้นและหลากหลายรูปแบบ	3	0.08	0.00
	<b>131</b>		<b>1.67</b>

การทบทวนแผนยุทธศาสตร์ 5 ปี (พ.ศ. 2563 - 2567) ฉบับปรับปรุง พ.ศ. 2564  
 คณะเทคโนโลยีการเกษตรและเทคโนโลยีอุตสาหกรรม มหาวิทยาลัยราชภัฏนครสวรรค์  
 ระหว่างวันที่ 7-30 มิถุนายน พ.ศ. 2564

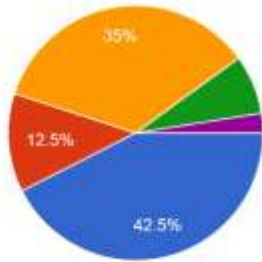
1. การประเมินสภาพแวดล้อมภายในและภายนอกของคณะฯ (SWOT) เพื่อทบทวนแผนยุทธศาสตร์และจัดทำแผนปฏิบัติการประจำปีงบประมาณ พ.ศ. ๒๕๖๕

- การสำรวจแบบประเมินสภาพแวดล้อมภายในและภายนอกของคณะฯ (SWOT) ประจำปีงบประมาณ 2565 โดยตอบแบบสำรวจตามลิงค์

<https://forms.gle/x6iQcXEGSCRFrDKF9>

จุดแข็ง (Strength)

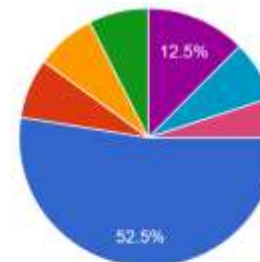
คำตอบ 40 ข้อ



- S1 บุคลากรมีความหลากหลายของสาขาวิชาที่สามารถบูรณาการร่วมกันได้
- S2 บุคลากรมีศาสตร์ที่สามารถทำวิจัยเพื่อตอบสนองต่อความต้องการของท้องถิ่นได้
- S3 บุคลากรมีความรู้ความสามารถในการถ่ายทอดองค์ความรู้และให้บริการวิชาการ
- S4 การเรียนการสอนที่เน้นภาคปฏิบัติและการใกล้ชิดให้ความช่วยเหลือนักศึกษา
- S5 มีระบบสารสนเทศที่เป็นประโยชน์ต่อการบริหารจัดการภายในคณะ

จุดอ่อน (Weakness)

คำตอบ 40 ข้อ



- W1 สิ่งสนับสนุนการจัดการเรียนการสอนไม่เพียงพอและไม่ทันสมัยกับการเปลี่ยน...
- W2 คณะอาจารย์มีความสามารถในการสื่อสารภาษาต่างประเทศในระดับต่ำทำ...
- W3 การติดตามประเมินผลการปฏิบัติงานตามแผนยังไม่ครบตามกระบวนการ
- W4 ไม่มีฐานข้อมูลความรู้ความเชี่ยวชาญ...
- W5 ความร่วมมือกับหน่วยงานภายนอก...
- W6 บุคลากรไม่สามารถวิจัยหรือบริการ...
- W7 ไม่มีหลักสูตรกระบวนทัศน์ใหม่ (e...

โอกาส (Opportunities)

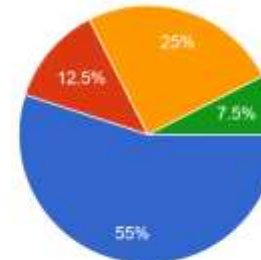
คำตอบ 40 ข้อ



- O1 นโยบายของรัฐบาลปัจจุบันสนับสนุนด้านการศึกษา การพัฒนาด้านวิทยาศาสตร์...
- O2 ภาคอุตสาหกรรมและตลาดแรงงานมีความต้องการบุคลากรทางอุตสาหกรรม...
- O3 ตลาดแรงงานในปัจจุบันมีความต้องการบุคลากรที่มีทักษะเฉพาะด้านเท...
- O4 สำนักงานคณะกรรมการการอุดมศึกษ...
- O5 ประชาชนใช้สื่อเทคโนโลยีสารสนเทศ...
- O6 ความต้องการศึกษาในพื้นที่ใกล้เคียง...
- O7 มหาวิทยาลัยตั้งอยู่ในพื้นที่ศูนย์กลาง...

ภัยคุกคาม (Threat)

คำตอบ 40 ข้อ



- T1 นักศึกษาแรกเข้ามีปริมาณน้อยและมีแนวโน้มศึกษาต่อระดับปริญญาตรีลดลง
- T2 ผู้มีส่วนได้ส่วนเสียไม่มั่นใจ/ขาดความเชื่อมั่นในการจัดการเรียนการสอนของมหาวิทยาลัยอาจก่อให้เกิดผลให้นักศึกษาห...
- T3 มหาวิทยาลัยและสถาบันการศึกษาสายวิชาชีพเปิดหลักสูตรใกล้เคียงกับคณะในระดั...
- T4 หลักสูตรและการเรียนการสอนสำหรับการศึกษาทางเลือกมีมากขึ้นและหลากหลาย...



การประชุมคณะกรรมการบริหารคณะเทคโนโลยีการเกษตรและเทคโนโลยีอุตสาหกรรม ครั้งที่ 5/2564 วันพุธที่ 16 มิถุนายน พ.ศ.2564 ณ ห้องประชุม 1112 อาคาร 11 ชั้น 1 ระเบียบวาระ 5.1 ผลการประเมินสภาพแวดล้อมภายในและภายนอกของคณะฯ (SWOT) เพื่อทบทวนแผนยุทธศาสตร์และจัดทำแผนปฏิบัติการประจำปีงบประมาณ พ.ศ. 2565



การประชุมคณะกรรมการบริหารคณะเทคโนโลยีการเกษตรและเทคโนโลยีอุตสาหกรรม ครั้งที่ 6/2564 วันพุธที่ 30 มิถุนายน พ.ศ.2564 ณ ห้องประชุม 1112 อาคาร 11 ชั้น 1 ระเบียบวาระ 5.3 การทบทวนแผนยุทธศาสตร์และจัดทำแผนปฏิบัติการประจำปีงบประมาณ พ.ศ. 2565





การประชุมคณะกรรมการบริหารคณะเทคโนโลยีการเกษตรและเทคโนโลยีอุตสาหกรรม ครั้งที่ 7/2564 วันศุกร์ที่ 9 กรกฎาคม พ.ศ.2564 ณ ห้องประชุม 1112 อาคาร 11 ชั้น 1 ระเบียบวาระ 5.4 การทบทวนเพื่อจัดทำร่างแผนยุทธศาสตร์และแผนปฏิบัติการประจำปี งบประมาณ พ.ศ. 2565