



แผนยุทธศาสตร์คณะเทคโนโลยีการเกษตรและเทคโนโลยีอุตสาหกรรม  
มหาวิทยาลัยราชภัฏนครสวรรค์  
(ปี พ.ศ. 2563-2567) ฉบับปรับปรุง พ.ศ. 2565



โดยความเห็นชอบจากที่ประชุมคณะกรรมการประจำคณะ  
ในคราวประชุมครั้งที่ 12/2565 ในวันพุธที่ 14 กันยายน 2565

## คำนำ

แผนยุทธศาสตร์คณะเทคโนโลยีการเกษตรและเทคโนโลยีอุตสาหกรรม มหาวิทยาลัยราชภัฏนครสวรรค์ (ปี พ.ศ. 2563-2567) ฉบับปรับปรุง พ.ศ. 2565 ฉบับนี้ คณะเทคโนโลยีการเกษตรและเทคโนโลยีอุตสาหกรรม จัดทำขึ้นจากการทบทวนและปรับปรุงแผนยุทธศาสตร์คณะเทคโนโลยีการเกษตรและเทคโนโลยีอุตสาหกรรม (ปี พ.ศ. 2563-2567) ระหว่างวันที่ 8-9 มิถุนายน พ.ศ. 2565 โดยการระดมความคิดจากผู้ทรงคุณวุฒิ ผู้บริหาร คณาจารย์และเจ้าหน้าที่ ผ่านการอบรมเชิงปฏิบัติการและกระบวนการจัดทำแผนยุทธศาสตร์ แผนปฏิบัติการประจำปี ที่สอดคล้องกับแผนยุทธศาสตร์มหาวิทยาลัยราชภัฏนครสวรรค์และแนวโน้มการพัฒนาในอนาคต รวมทั้งการมีส่วนร่วมของผู้มีส่วนได้ส่วนเสียจากภายในและภายนอกมหาวิทยาลัย โดยมีจุดมุ่งหมายเพื่อเป็นทิศทางหรือแนวทางปฏิบัติในการขับเคลื่อนวิสัยทัศน์ พันธกิจ ภารกิจ และเป้าประสงค์ภายใต้ประเด็นยุทธศาสตร์ที่กำหนดขึ้นให้บรรลุผลสัมฤทธิ์ โดยความเห็นชอบจากที่ประชุมคณะกรรมการบริหารคณะ ในคราวประชุมครั้งที่ 7/2565 ในวันจันทร์ที่ 12 กันยายน 2565 และที่ประชุมคณะกรรมการประจำคณะ ในคราวประชุมครั้งที่ 12/2565 ในวันพุธที่ 14 กันยายน 2565 ซึ่งพิจารณาถึงความสอดคล้อง

แผนยุทธศาสตร์คณะเทคโนโลยีการเกษตรและเทคโนโลยีอุตสาหกรรม มหาวิทยาลัยราชภัฏนครสวรรค์ (ปี พ.ศ. 2563-2567) ฉบับปรับปรุง พ.ศ. 2565 ฉบับนี้ จึงมีความสำคัญในการเสริมสร้างขีดสมรรถนะในการปฏิบัติงานและตอบสนองต่อความเปลี่ยนแปลงทางเศรษฐกิจ สังคมและการเมือง เพื่อพัฒนาคณะให้ดำเนินงานได้บรรลุเป้าหมายที่กำหนดไว้

คณะเทคโนโลยีการเกษตรและเทคโนโลยีอุตสาหกรรม

## สารบัญ

หน้า

	คำนำ	
	สารบัญ	
	บทสรุปผู้บริหาร	
ส่วนที่ 1	คณะเทคโนโลยีการเกษตรและเทคโนโลยีอุตสาหกรรม มหาวิทยาลัยราชภัฏนครสวรรค์ ประวัติความเป็นมา	1
	ข้อมูลพื้นฐาน	2
ส่วนที่ 2	การวิเคราะห์สถานการณ์และแนวโน้มจากภายนอกและภายใน สถานการณ์และแนวโน้มภายนอก	6
	ภาระหน้าที่ตามพระราชบัญญัติการอุดมศึกษา พ.ศ. 2562	6
	ภาระหน้าที่ตามพระราชบัญญัติมหาวิทยาลัยราชภัฏ พ.ศ. 2547	8
	ความคาดหวังตามนโยบาย สังคมและท้องถิ่น	9
	ประเด็นท้าทาย	9
	สถานการณ์และแนวโน้มภายใน	12
	ยุทธศาสตร์มหาวิทยาลัยราชภัฏ เพื่อการพัฒนาท้องถิ่น ระยะ 20 ปี พ.ศ.2560-2579	12
	ข้อเสนอแนะการประเมินคุณภาพการศึกษาภายในระดับคณะ ประจำปีการศึกษา 2564	13
	วิสัยทัศน์และนโยบายของคณบดี	15
ส่วนที่ 3	กรอบแนวคิดการจัดทำแผนยุทธศาสตร์	
	กรอบแนวคิดการจัดทำแผนยุทธศาสตร์ 5 ปี (พ.ศ. 2563 - 2567)	16
	ความเชื่อมโยงสอดคล้องของแผนยุทธศาสตร์มหาวิทยาลัยและคณะฯ	17
ส่วนที่ 4	แผนยุทธศาสตร์คณะเทคโนโลยีการเกษตรและเทคโนโลยีอุตสาหกรรม มหาวิทยาลัยราชภัฏนครสวรรค์	
	การทบทวนแผนยุทธศาสตร์คณะเทคโนโลยีการเกษตรและเทคโนโลยีอุตสาหกรรม (ปี พ.ศ. 2563-2567)	18
	การวิเคราะห์สถานการณ์ของคณะฯ ด้วย SWOT Analysis	19
	การวิเคราะห์ TOWS Matrix	20
	การกำหนดตำแหน่งสภาพปัจจุบันและแนวโน้มในการกำหนดกลยุทธ์	21
	แนวทางการจัดวางทิศทางยุทธศาสตร์และการกำหนดกลยุทธ์	21
	การกำหนดทิศทางในอนาคต	21
	การจัดทำแผนที่ยุทธศาสตร์	28
	แผนที่ยุทธศาสตร์ (Strategy Map)	29
	แผนยุทธศาสตร์ 5 ปี (พ.ศ. 2563 – 2567) ฉบับปรับปรุง พ.ศ. 2565	30
ส่วนที่ 5	การขับเคลื่อน ติดตามและประเมินผลงานการพัฒนาตามยุทธศาสตร์	
	แนวทางการขับเคลื่อนยุทธศาสตร์	31
	ขั้นตอนหรือกระบวนการที่นำไปสู่การขับเคลื่อนยุทธศาสตร์	31



## บทสรุปผู้บริหาร

คณะเทคโนโลยีการเกษตรและเทคโนโลยีอุตสาหกรรม มหาวิทยาลัยราชภัฏนครสวรรค์ ได้ดำเนินการทบทวนและปรับปรุงแผนยุทธศาสตร์ 5 ปี (พ.ศ. 2563 - 2567) โดยกำหนดนโยบายและทิศทางการพัฒนาคณะฯ ในปี พ.ศ. 2566 ไว้ดังนี้

- ปรัชญา** ท้องถิ่นก้าวหน้า พัฒนาด้วยเทคโนโลยี
- อัตลักษณ์** เทคโนโลยีเยี่ยม เปี่ยมคุณธรรม
- วิสัยทัศน์** บูรณาการการศึกษา พัฒนาท้องถิ่นด้วยนวัตกรรม
- พันธกิจ**
1. ผลิตบัณฑิตที่มีคุณภาพตอบสนองต่อความต้องการของประเทศ
  2. ยกระดับการบูรณาการงานวิจัย การเรียนการสอนและงานสร้างสรรค์เชื่อมโยงองค์ความรู้เพื่อพัฒนาท้องถิ่นให้ยั่งยืน
  3. บริการวิชาการ ถ่ายทอดเทคโนโลยีตามแนวพระราชดำริสู่ชุมชนและท้องถิ่น
  4. สร้างมูลค่าเพิ่มจากศิลปะและวัฒนธรรม ภูมิปัญญาท้องถิ่น
  5. บริหารจัดการตามหลักธรรมาภิบาล

### ประเด็นยุทธศาสตร์

1. สร้างบัณฑิตที่มีศักยภาพตรงตามความต้องการของท้องถิ่น
2. Research for life การวิจัยเพื่อพัฒนานวัตกรรม
3. การบริการวิชาการเพื่อความต้องการของท้องถิ่น
4. การทำนุบำรุงศิลปวัฒนธรรม
5. ธรรมาภิบาลเพื่อการพัฒนาองค์กร

### เป้าประสงค์

1. การบูรณาการการทำงานกับการเรียนรู้ (CWIE) และการเรียนรู้ตลอดชีวิต (Lifelong Learning)
2. ตอบสนองความต้องการของผู้ประกอบการ / พัฒนานวัตกรรม
3. เพื่อสร้างงานบริการวิชาการที่ก่อให้เกิดอาชีพ ยกระดับองค์ความรู้ ภูมิปัญญาท้องถิ่นอย่างยั่งยืน
4. การสร้างมูลค่าเพิ่มทางวัฒนธรรม
5. สร้างบุคลากรที่มีคุณภาพ รับฟังและแก้ปัญหาตามหลักธรรมาภิบาล

สาระสำคัญแสดงรายละเอียดของแต่ละประเด็นยุทธศาสตร์ ดังนี้

ประเด็นยุทธศาสตร์	กลยุทธ์	ตัวชี้วัด
1. สร้างบัณฑิตที่มีศักยภาพตรงตามความต้องการของท้องถิ่น	5	19
2. Research for life การวิจัยเพื่อพัฒนานวัตกรรม	4	5
3. การบริการวิชาการเพื่อความต้องการของท้องถิ่น	1	1
4. การทำนุบำรุงศิลปวัฒนธรรม	1	1
5. ธรรมาภิบาลเพื่อการพัฒนาองค์กร	4	5
<b>รวม</b>	<b>15</b>	<b>31</b>

โดยแต่ละประเด็นยุทธศาสตร์ มีเป้าประสงค์และกลยุทธ์ ดังนี้

**ประเด็นยุทธศาสตร์ที่  
เป้าประสงค์**

1. สร้างบัณฑิตที่มีศักยภาพตรงตามความต้องการของท้องถิ่น
1. การบูรณาการการทำงานกับการเรียนรู้ (CWIE) และการเรียนรู้ตลอดชีวิต (Lifelong Learning)

**กลยุทธ์**

1. พัฒนา ปรับปรุงหลักสูตรระดับปริญญา หลักสูตรระยะสั้น พัฒนาบุคลากรรวมทั้งกระบวนการจัดการเรียนรู้เชิงประสบการณ์ (Experience Education) และการบูรณาการกับการทำงาน (Work Based Learning) ให้สอดคล้องกับการเปลี่ยนแปลงของสังคมและการเรียนรู้ตลอดชีวิต (Lifelong Learning)
2. ขับเคลื่อนการพัฒนาสมรรถนะของนักศึกษาและทักษะที่จำเป็นต่อการดำรงชีวิตในศตวรรษที่ 21 ส่งเสริมการสร้างนวัตกรรมเพื่อรองรับการทำงานในอนาคต (future of work)
3. การพัฒนาอาจารย์และบุคลากรให้มีคุณภาพ มีความเป็นมืออาชีพ ตอบสนองการพัฒนาบัณฑิตให้มีสมรรถนะสูง
4. จัดทำ/ปรับปรุงสิ่งสนับสนุนการจัดการเรียนการสอน โครงสร้างพื้นฐาน เครือข่ายความร่วมมือ เพื่อพัฒนาผู้เรียนและผู้สอนให้ทันสมัยและเพียงพอกับการใช้งาน
5. การผลิตและพัฒนาครู

**ประเด็นยุทธศาสตร์  
เป้าประสงค์**

2. Research for life การวิจัยเพื่อพัฒนานวัตกรรม

**กลยุทธ์**

2. ตอบสนองความต้องการของผู้ประกอบการ / พัฒนานวัตกรรม
1. เพิ่มขีดความสามารถ ความเชี่ยวชาญและทักษะของบุคลากรเพื่อสร้างผลงานนวัตกรรมเชิงประจักษ์ที่ตรงตามความต้องการของผู้ใช้ประโยชน์
2. ขับเคลื่อนการบูรณาการศาสตร์ขององค์ความรู้ นวัตกรรมด้วยโจทย์เชิงพื้นที่เพื่อเพิ่มประสิทธิภาพการดำเนินงานของชุมชน ท้องถิ่น
3. ขยายเครือข่ายพันธมิตรความร่วมมือกับมหาวิทยาลัย องค์กรภาครัฐและเอกชน
4. พัฒนาคูณาการบริการวิชาการ งานวิจัย งานสร้างสรรค์ งานด้านศิลปวัฒนธรรม ส่งเสริมแหล่งเรียนรู้ชุมชนต้นแบบ เพื่อสร้างรายได้และนำไปใช้ประโยชน์ในเชิงพาณิชย์

**ประเด็นยุทธศาสตร์  
เป้าประสงค์**

3. การบริการวิชาการเพื่อความต้องการของท้องถิ่น

**กลยุทธ์**

3. เพื่อสร้างงานบริการวิชาการที่ก่อให้เกิดอาชีพ ยกกระดับองค์ความรู้ ภูมิปัญญาท้องถิ่นอย่างยั่งยืน
1. สร้างเครือข่ายการบริการใช้เครื่องมือวิทยาศาสตร์ การบริการวิชาการเฉพาะทางกับชุมชนเป้าหมายและบุคคลทั่วไปเพื่อหารายได้ให้กับคณะ

**ประเด็นยุทธศาสตร์  
เป้าประสงค์**

4. การทำนุบำรุงศิลปวัฒนธรรม

**กลยุทธ์**

4. การสร้างมูลค่าเพิ่มทางวัฒนธรรม
1. บูรณาการการเรียนการสอนด้านการทำนุบำรุงศิลปวัฒนธรรม อนุรักษ์วิถีชีวิต และทรัพยากรทางธรรมชาติ ให้เหมาะสมและเกิดประโยชน์แก่ชุมชนท้องถิ่น

ประเด็นยุทธศาสตร์  
เป้าประสงค์  
กลยุทธ์

5. ธรรมาภิบาลเพื่อการพัฒนาองค์กร
5. สร้างบุคลากรที่มีคุณภาพ รับฟังและแก้ปัญหาตามหลักธรรมาภิบาล
1. พัฒนาสมรรถนะและศักยภาพในการปฏิบัติงานของบุคลากร โดยนำเทคโนโลยีสารสนเทศมาช่วยในการบริหารจัดการ
2. พัฒนาระบบเทคโนโลยีสารสนเทศในการบริหารจัดการด้านธุรการ การเงินและอื่นๆ ให้เหมาะสมกับการทำงานในยุค New Normal
3. ยกระดับการพัฒนาธรรมาภิบาลและการบริหารจัดการในคณะฯ สนับสนุนการปฏิบัติงานให้ความถูกต้อง ชัดเจน โปร่งใส ตรวจสอบได้
4. การบริหารสินทรัพย์ของคณะฯ และเพิ่มมูลค่าที่ก่อให้เกิดรายได้

## ส่วนที่ 1

### คณะเทคโนโลยีการเกษตรและเทคโนโลยีอุตสาหกรรม มหาวิทยาลัยราชภัฏนครสวรรค์

#### ประวัติความเป็นมา



คณะเทคโนโลยีการเกษตรและเทคโนโลยีอุตสาหกรรม เป็นคณะหนึ่งที่สังกัดในมหาวิทยาลัยราชภัฏนครสวรรค์ มีหน้าที่ผลิตบัณฑิตสาขาเกษตรศาสตร์และอุตสาหกรรม ในปี พ.ศ. 2544 สถาปนให้แยกโครงสร้างออกมาเป็น โครงการจัดตั้งคณะเทคโนโลยีการเกษตร และโครงการ จัดตั้งคณะเทคโนโลยีอุตสาหกรรม สังกัดสถาบันราชภัฏ นครสวรรค์ ต่อมาได้รับการแต่งตั้งเป็นคณะเทคโนโลยี การเกษตรและเทคโนโลยีอุตสาหกรรม

ตามกฎกระทรวงศึกษาธิการ ว่าด้วยการแบ่งส่วนราชการมหาวิทยาลัยราชภัฏนครสวรรค์ เรื่อง การแบ่งส่วนราชการหรือหน่วยงานของมหาวิทยาลัย ลงวันที่ 27 ธันวาคม พ .ศ. 2548 ซึ่งคณะ เทคโนโลยีการเกษตรและเทคโนโลยีอุตสาหกรรมได้แบ่งหน่วยงาน ดังนี้

1. สำนักงานคณบดี
2. ภาควิชาเทคโนโลยีการเกษตร
3. ภาควิชาเทคโนโลยีอุตสาหกรรม
4. ศูนย์วิจัยและพัฒนาเทคโนโลยี

#### ที่ตั้ง

คณะเทคโนโลยีการเกษตรและเทคโนโลยีอุตสาหกรรม อาคาร 11 ตั้งอยู่ภายในมหาวิทยาลัย ราชภัฏนครสวรรค์ เลขที่ 398 หมู่ 9 ถนนสวรรควิถี ตำบลนครสวรรค์ตก อำเภอเมืองนครสวรรค์ จังหวัด นครสวรรค์

#### อาคารสถานที่

1. อาคารคณะเทคโนโลยีการเกษตรและเทคโนโลยีอุตสาหกรรม (อาคาร 11) จำนวน 1 หลัง
  2. อาคารภาควิชาเทคโนโลยีอุตสาหกรรม (อาคารเซรามิกส์) จำนวน 1 หลัง
  3. อาคารภาควิชาเทคโนโลยีการเกษตร (อาคาร 4 ย่านมัทรี) จำนวน 1 หลัง
  4. อาคารปฏิบัติการเลี้ยงสัตว์ จำนวน 2 หลัง
  5. อาคารปฏิบัติการเพาะเลี้ยงสัตว์น้ำ จำนวน 1 หลัง
  6. โรงเรือนปลูกพืช จำนวน 1 หลัง
  7. อาคารสาขาวิชาวิทยาศาสตร์และเทคโนโลยีการอาหาร (อาคาร 5 ย่านมัทรี) จำนวน 1 หลัง
  8. อาคารโรงงานแปรรูปอาหารและผลิตภัณฑ์ (อาคาร 6 ย่านมัทรี) จำนวน 1 หลัง
  9. อาคารสาขาวิชาวิศวกรรมศาสตร์ (อาคาร 7 ย่านมัทรี) จำนวน 1 หลัง
  10. อาคารสาขาวิชาวิศวกรรมศาสตร์ (อาคาร 12 ย่านมัทรี) จำนวน 1 หลัง
- รวมอาคารเรียนทั้งสิ้น จำนวน 11 หลัง



## ข้อมูลพื้นฐาน

คณะ/กลุ่มสาขาวิชา	จำนวนอาจารย์จำแนกตามวุฒิทางการศึกษา			
	ปริญญาตรี	ปริญญาโท	ปริญญาเอก	รวม
<b>ภาควิชาเทคโนโลยีการเกษตร</b>				
1. สาขาวิชาเกษตรศาสตร์	0	4	6	10
2. สาขาวิชาอุตสาหกรรมอาหารแปรรูปอาหาร	0	2	3	5
<b>ภาควิชาเทคโนโลยีอุตสาหกรรม</b>				
3. สาขาวิชาเทคโนโลยีอุตสาหกรรม	0	5	1	6
4. สาขาวิชาเทคโนโลยีการจัดการอุตสาหกรรม	0	2	2	4
5. สาขาวิชาไฟฟ้าและอิเล็กทรอนิกส์อุตสาหกรรม	0	6	1	7
6. สาขาวิชาวิศวกรรมเครื่องกลและหุ่นยนต์การเกษตร	0	4	1	5
7. สาขาวิชาวิศวกรรมพลังงาน	0	4	2	5
8. สาขาวิชาการจัดการงานวิศวกรรม	0	4	2	6
9. สาขาวิชาการออกแบบสร้างสรรค์เชิงธุรกิจ	0	3	2	5
10. สาขาวิชาออกแบบผลิตภัณฑ์และกราฟิก	0	2	3	5
<b>รวม</b>	<b>0</b>	<b>36</b>	<b>23</b>	<b>59</b>

คณะ/กลุ่มสาขาวิชา	จำนวนอาจารย์จำแนกตามตำแหน่งวิชาการ			
	อาจารย์	ผศ.	รศ.	รวม
<b>ภาควิชาเทคโนโลยีการเกษตร</b>				
1. สาขาวิชาเกษตรศาสตร์	2	7	1	10
2. สาขาวิชาอุตสาหกรรมอาหารแปรรูปอาหาร	1	4	0	5
<b>ภาควิชาเทคโนโลยีอุตสาหกรรม</b>				
3. สาขาวิชาเทคโนโลยีอุตสาหกรรม	2	4	0	6
4. สาขาวิชาเทคโนโลยีการจัดการอุตสาหกรรม	2	2	0	4
5. สาขาวิชาไฟฟ้าและอิเล็กทรอนิกส์อุตสาหกรรม	2	5	0	7
6. สาขาวิชาวิศวกรรมเครื่องกลและหุ่นยนต์การเกษตร	2	3	0	5
7. สาขาวิชาวิศวกรรมพลังงาน	2	4	0	6
8. สาขาวิชาการจัดการงานวิศวกรรม	0	6	0	6
9. สาขาวิชาการออกแบบสร้างสรรค์เชิงธุรกิจ	0	4	1	5
10. สาขาวิชาออกแบบผลิตภัณฑ์และกราฟิก	0	4	1	5
<b>รวม</b>	<b>13</b>	<b>43</b>	<b>3</b>	<b>59</b>

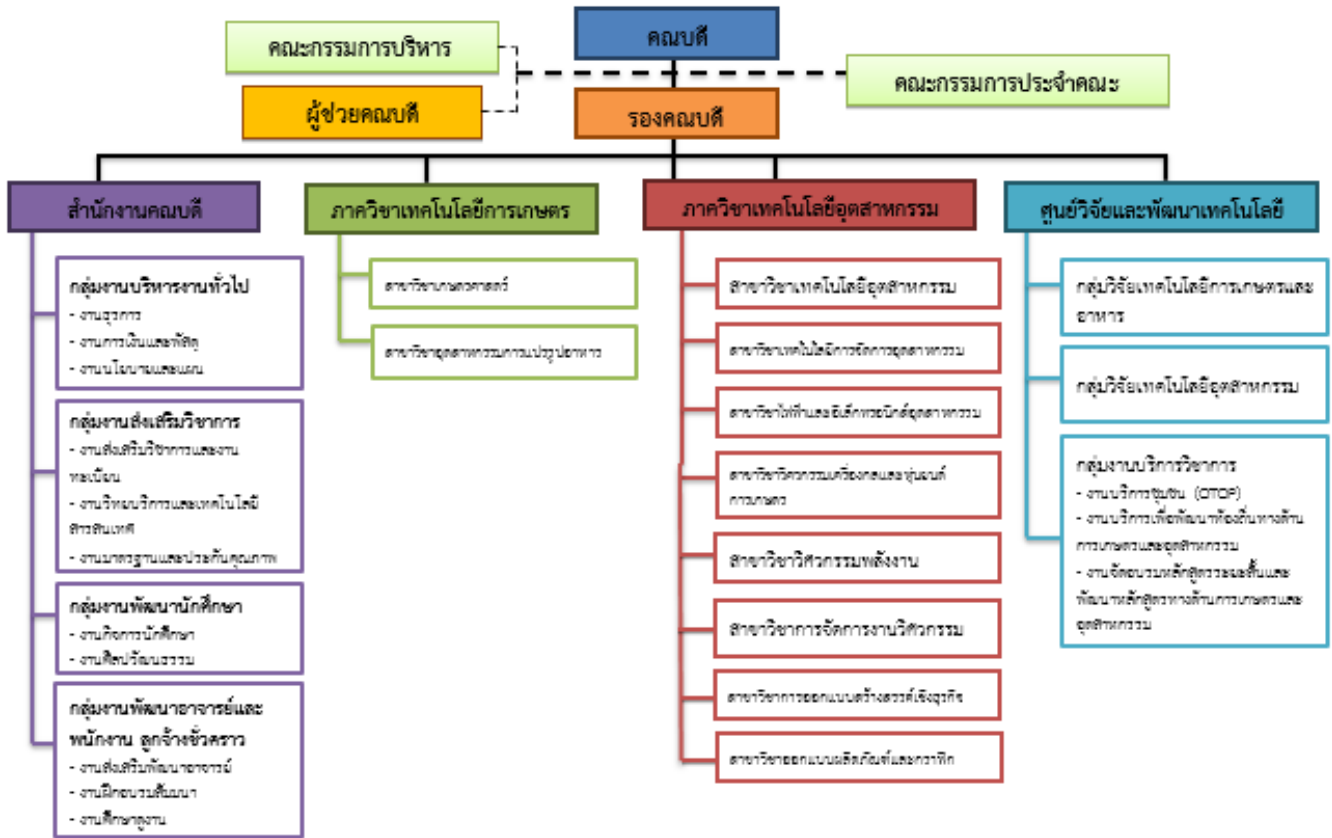
คณะ/กลุ่มสาขาวิชา	จำนวนบุคลากรสายสนับสนุนจำแนกตามวุฒิทางการศึกษา			
	ปริญญาตรี	ปริญญาโท	ปริญญาเอก	รวม
บุคลากรสายสนับสนุนประจำสำนักงานคณบดี	11	1	0	12

การจัดการศึกษาของคณะเทคโนโลยีการเกษตรและเทคโนโลยีอุตสาหกรรม

ปีการศึกษา 2565 มีจำนวนหลักสูตรที่เปิดสอนระดับปริญญาตรี 10 หลักสูตร ดังนี้

หลักสูตร	สาขาวิชา
<b>ภาควิชาเทคโนโลยีการเกษตร</b>	
1. วิทยาศาสตร์บัณฑิต	1. เกษตรศาสตร์ 1.1 แขนงวิชาเทคโนโลยีการผลิตพืช 1.2 แขนงวิชาเทคโนโลยีการผลิตสัตว์ 1.3 แขนงวิชาเทคโนโลยีการเพาะเลี้ยงสัตว์น้ำ
2. วิทยาศาสตร์บัณฑิต	2. อุตสาหกรรมการแปรรูปอาหาร
<b>ภาควิชาเทคโนโลยีอุตสาหกรรม</b>	
3. เทคโนโลยีบัณฑิต (ต่อเนื่อง)	3. เทคโนโลยีอุตสาหกรรม
4. เทคโนโลยีบัณฑิต	4. เทคโนโลยีการจัดการอุตสาหกรรม
5. อุตสาหกรรมศาสตรบัณฑิต	5. ไฟฟ้าและอิเล็กทรอนิกส์อุตสาหกรรม 5.1 แขนงวิชาไฟฟ้าอุตสาหกรรม 5.2 แขนงวิชาอิเล็กทรอนิกส์และหุ่นยนต์
6. วิศวกรรมศาสตรบัณฑิต	6. วิศวกรรมเครื่องกลและหุ่นยนต์การเกษตร
7. วิศวกรรมศาสตรบัณฑิต	7. วิศวกรรมพลังงาน
8. วิศวกรรมศาสตรบัณฑิต	8. การจัดการงานวิศวกรรม 8.1 แขนงวิชาวิศวกรรมการจัดการโลจิสติกส์เพื่อสิ่งแวดล้อม 8.2 แขนงวิชาวิศวกรรมการจัดการอุตสาหกรรมเพื่อสิ่งแวดล้อม
9. ศิลปบัณฑิต	9. การออกแบบสร้างสรรค์เชิงธุรกิจ
10. ครุศาสตร์อุตสาหกรรมบัณฑิต	10. ออกแบบผลิตภัณฑ์และกราฟิกดีไซน์

โครงสร้างการบริหารงาน คณะเทคโนโลยีการเกษตรและเทคโนโลยีอุตสาหกรรม



ภาพที่ 1 โครงสร้างการบริหารงาน คณะเทคโนโลยีการเกษตรและเทคโนโลยีอุตสาหกรรม

โครงสร้างการบริหารงานของสายสนับสนุน คณะเทคโนโลยีการเกษตรและเทคโนโลยีอุตสาหกรรม



ภาพที่ 2 โครงสร้างการบริหารงานของสายสนับสนุน คณะเทคโนโลยีการเกษตรและเทคโนโลยีอุตสาหกรรม

**คณะกรรมการบริหารคณะเทคโนโลยีการเกษตรและเทคโนโลยีอุตสาหกรรม**

คำสั่งคณะเทคโนโลยีการเกษตรและเทคโนโลยีอุตสาหกรรมที่ 2060/2564 เรื่อง แต่งตั้ง  
คณะกรรมการบริหารคณะเทคโนโลยีการเกษตรและเทคโนโลยีอุตสาหกรรม สั่ ญ วันที่ 23 ธันวาคม พ.ศ  
2564 มีรายชื่อดังต่อไปนี้

1. รองศาสตราจารย์ ดร.ธวัช	พะยั้ม	ประธานกรรมการ
2. ผู้ช่วยศาสตราจารย์วีระชาติ	จรีตงาม	กรรมการ
3. ผู้ช่วยศาสตราจารย์ชัชชัย	เชื่อนธรรม	กรรมการ
4. ผู้ช่วยศาสตราจารย์กรรณิการ์	มิ่งเมือง	กรรมการ
5. ผู้ช่วยศาสตราจารย์ ดร.ธีรพจน์	แนบเนียน	กรรมการ
6. อาจารย์ ดร.สุกัญญา	สุจริยา	กรรมการ
7. ผู้ช่วยศาสตราจารย์มาศสกุล	ภักดีอาษา	กรรมการ
8. ผู้ช่วยศาสตราจารย์ ดร.ศรัณยา	เพ่งผล	กรรมการ
9. ผู้ช่วยศาสตราจารย์จิรทัศน์	ดาวสมบูรณ์	กรรมการ
10. ผู้ช่วยศาสตราจารย์เสกสิทธิ์	รัตนสิริวัฒนกุล	กรรมการ
11. อาจารย์ปิยลาภ	มานะกิจ	กรรมการ
12. ผู้ช่วยศาสตราจารย์นพดล	ชุ่มอินทร์	กรรมการ
13. ผู้ช่วยศาสตราจารย์รพีพัฒน์	มันพรม	กรรมการ
14. ผู้ช่วยศาสตราจารย์ ดร.สว่าง	แป้นจันทร์	กรรมการ
15. ผู้ช่วยศาสตราจารย์ปฐมพงศ์	จิโน	กรรมการ
16. ผู้ช่วยศาสตราจารย์ ดร.เทิดพันธุ์	ชูกร	กรรมการ
17. ผู้ช่วยศาสตราจารย์สนธยา	แพ่งศรีสาร	กรรมการ
18. ผู้ช่วยศาสตราจารย์เพ็ญภา	มณีอุด	กรรมการ
19. ผู้ช่วยศาสตราจารย์ธีรายุ	ปิ่นทอง	กรรมการ
20. ผู้ช่วยศาสตราจารย์ณัฐเศรษฐ์	น้ำคำ	กรรมการ
21. ผู้ช่วยศาสตราจารย์ชื่นจิต	พงษ์พูล	กรรมการ
22. อาจารย์สุรภี	ประชุมพล	กรรมการ
23. ผู้ช่วยศาสตราจารย์ ดร.จักราวุฒิ	เตโช	กรรมการ
24. นางสุประวีณ์	สิทธิอัครานนท์	กรรมการและเลขานุการ
25. นางสาวมยุรา	สิทธิ	ผู้ช่วยกรรมการและเลขานุการ

## ส่วนที่ 2

### การวิเคราะห์สถานการณ์และแนวโน้มจากภายนอกและภายใน

#### สถานการณ์และแนวโน้มภายนอก

##### 1. ภาระหน้าที่ตามพระราชบัญญัติการอุดมศึกษา พ.ศ. 2562

##### หมวด 4 หน้าที่และอำนาจของสถาบันอุดมศึกษา

ส่วนที่ 1 หน้าที่และอำนาจ

มาตรา 26 สถาบันอุดมศึกษามีหน้าที่และอำนาจ ดังต่อไปนี้

- (1) การจัดการศึกษา
- (2) การวิจัยและการสร้างนวัตกรรม
- (3) การบริการวิชาการแก่สังคม
- (4) การทำนุบำรุงศิลปและวัฒนธรรม
- (5) หน้าที่และอำนาจอื่นตามที่กฎหมายกำหนด

การดำเนินการตามวรรคหนึ่ง ต้องสอดคล้องกับยุทธศาสตร์ชาติ แผนแม่บท แผนการปฏิรูปประเทศ แผนพัฒนาเศรษฐกิจและสังคมแห่งชาติ แผนการศึกษาแห่งชาติ และแผนด้านการอุดมศึกษา และสนองต่อความจำเป็นและความต้องการของประเทศในด้านต่าง ๆ การส่งเสริมให้เกิดผู้ประกอบการรายใหม่ให้แก่ประเทศ การพัฒนากำลังคนของประเทศ และการจัดการศึกษาตลอดชีวิต เพื่อให้ประเทศไทยพัฒนาไปสู่ประเทศที่มีความก้าวหน้าทางด้านเศรษฐกิจ สังคม และมีพลเมืองที่มีคุณภาพ

การดำเนินการตาม (2) โดยใช้งบประมาณแผ่นดินต้องสอดคล้องกับแนวทางที่สภานโยบายกำหนด

มาตรา 27 สถาบันอุดมศึกษาต้องดำเนินการให้คณาจารย์และบุคลากรอื่นมีความรู้ เท่าทันความก้าวหน้าทางวิชาการในโลก พัฒนาการเรียนการสอน การวิจัยให้ทันสมัยสอดคล้องกับความเปลี่ยนแปลงทางวิชาการ ความเปลี่ยนแปลงของโลก สังคม และเทคโนโลยี และส่งเสริม สนับสนุนการผลิตผลงานทางวิชาการในระดับชาติและระดับนานาชาติ

มาตรา 28 สถาบันอุดมศึกษาพึงส่งเสริมและสนับสนุนให้ผู้ประกอบการภาครัฐ ภาคเอกชน ภาคประชาสังคม และชุมชน นำความรู้ ผลงานวิจัย หรือนวัตกรรมของสถาบันอุดมศึกษา ไปใช้ประโยชน์อย่างกว้างขวางและสร้างผู้ประกอบการรายใหม่ให้กับประเทศรวมถึงการสนับสนุนทางการเงินเพื่อการประกอบธุรกิจใหม่ รายได้ของสถาบันอุดมศึกษาของรัฐที่ได้รับมาจากการดำเนินการตามมาตรานี้ ไม่ต้องนำส่งคลังเป็นรายได้แผ่นดิน

มาตรา 29 สถาบันอุดมศึกษาต้องส่งเสริมและสนับสนุนผู้เรียนของสถาบันอุดมศึกษา ที่ขาดแคลนทุนทรัพย์อย่างแท้จริงให้มีโอกาสเรียนจนสำเร็จปริญญาตรีจะปฏิเสธไม่รับผู้สมัครผู้ใดที่ผ่านการคัดเลือกเข้าศึกษา ไม่สูงกว่าระดับปริญญาตรีในสถาบันอุดมศึกษา เพราะเหตุที่ไม่มีเงินชำระค่าธรรมเนียมการศึกษา เนื่องมาจากการขาดแคลนทุนทรัพย์อย่างแท้จริง หรือจะให้ผู้เรียนยุติหรือพักสภาพผู้เรียนในสถาบันอุดมศึกษา นั้นเพราะเหตุดังกล่าวมิได้

ส่วนที่ 2 การจัดการศึกษา

มาตรา 30 การจัดตั้งสถาบันอุดมศึกษาขึ้นใหม่ต้องคำนึงถึงเหตุผล ความคุ้มค่าและความจำเป็นของประเทศ รวมทั้งการขยายโอกาสทางการศึกษา ต้องไม่เป็นไปเพื่อการพาณิชย์ ในการแสวงหากำไรจากการจัดการเรียนการสอน ห้ามมิให้นำกิจการการอุดมศึกษาของผู้รับใบอนุญาตจัดตั้งสถาบันอุดมศึกษา เอกชนหรือของสถาบันอุดมศึกษาเอกชนไปดำเนินการออกหลักทรัพย์เพื่อเสนอขายต่อประชาชนเพื่อการระดม

ทุน หรือนำทุนหรือหลักทรัพย์อื่นของสถาบันอุดมศึกษาไปจดทะเบียนหรือซื้อขายในตลาดหลักทรัพย์หรือศูนย์ซื้อขายหลักทรัพย์ ทั้งนี้ ไม่ว่าในหรือนอกราชอาณาจักร

มาตรา 31 หลักสูตรการศึกษาที่สภาสถาบันอุดมศึกษาจะอนุมัติเพื่อให้เปิดสอนได้ ต้องมีมาตรฐานไม่ต่ำกว่าข้อกำหนดขั้นต่ำด้านคุณภาพที่คณะกรรมการมาตรฐานการอุดมศึกษากำหนดและต้องมุ่งเน้นการพัฒนาคุณภาพของผู้เรียน พัฒนาการวิชาชีพหรือทักษะอาชีพระดับสูงหรือการค้นคว้าวิจัยเพื่อพัฒนาองค์ความรู้และเพื่อพัฒนาสังคม อาจจัดให้มีหลักสูตรการศึกษาหรือการเรียนการสอนในรูปแบบ ที่หลากหลาย จนถึงระดับปริญญา ซึ่งอาจเป็นการศึกษาแบบชุดการเรียนรู้ การศึกษาตลอดชีวิต การศึกษานอกเวลา งาน เพื่อพัฒนาศักยภาพและทักษะการทำงานของบุคคลในทุกช่วงวัย การจัดการศึกษาที่มุ่งเน้นการหาทำไรให้แก่สถาบันอุดมศึกษาเป็นหลักจะกระทำมิได้ ให้แก้ไขหรือยุติการกระทำดังกล่าว

มาตรา 32 สถาบันอุดมศึกษาต้องให้การศึกษาย่างเต็มที่กับผู้เรียน โดยมุ่งพัฒนาให้ผู้เรียนมีความเป็นเลิศทั้งในด้านวิชาการหรือวิชาชีพ และเป็นคนดีของสังคม สร้างเสริมผู้เรียนให้เป็นผู้มีคุณธรรม จริยธรรม และมีความรับผิดชอบต่อตนเอง ครอบครัว ชุมชน สังคม และประเทศ ให้สถาบันอุดมศึกษาจัดให้มีระบบการประกันคุณภาพการศึกษาเพื่อพัฒนาคุณภาพและมาตรฐานการศึกษาของสถาบันอุดมศึกษา

มาตรา 33 เพื่อเป็นการสนับสนุนการจัดการเรียนการสอนของสถาบันอุดมศึกษา ให้รัฐสนับสนุนระบบสารสนเทศทางการศึกษาขั้นพื้นฐานให้แก่สถาบันอุดมศึกษาทุกแห่ง ทั้งที่เป็นของรัฐและเอกชน เพื่อความเท่าเทียมในการเข้าถึงสารสนเทศทางการศึกษาของสถาบันอุดมศึกษา

มาตรา 34 สถาบันอุดมศึกษาทั้งของรัฐและของเอกชนอาจร่วมมือกันโดยใช้บุคลากรร่วมกัน การร่วมกันออกค่าใช้จ่าย การใช้ทรัพยากรร่วมกัน หรือความร่วมมืออย่างอื่น ทั้งนี้ ตามหลักเกณฑ์ วิธีการ และเงื่อนไขที่กำหนดในกฎกระทรวง เพื่อการจัดการศึกษา การวิจัยและการสร้างนวัตกรรม และในด้านอื่น ๆ เพื่อให้เกิดประโยชน์สูงสุดในการ พัฒนาทรัพยากรบุคคลของประเทศ

มาตรา 35 สถาบันอุดมศึกษาพึงสร้างความร่วมมือกับหน่วยงานภาครัฐ ภาคเอกชน และภาคอุตสาหกรรมโดยทำข้อตกลงร่วมกับหน่วยงานตามวรรคหนึ่ง ในการจัด หลักสูตรการศึกษา การเรียนการสอน การวัดและการประเมินผล โดยผู้เรียนใช้เวลาส่วนหนึ่งในสถาบันอุดมศึกษา และอีกส่วนหนึ่งในสถานประกอบการของหน่วยงานดังกล่าว เพื่อให้ผู้เรียนได้เรียนรู้โดยการปฏิบัติงานจริง และเพื่อพัฒนาผู้เรียนให้มีความรู้ ทักษะ สมรรถนะและคุณลักษณะอื่นให้สอดคล้องกับความต้องการของประเทศ การดำเนินการตามวรรคหนึ่งและวรรคสอง สถาบันอุดมศึกษาอาจอนุญาตให้บุคลากรและผู้เรียนไปปฏิบัติงานในหน่วยงานดังกล่าวได้ ตามระเบียบที่สภาสถาบันอุดมศึกษากำหนด

มาตรา 36 หน่วยงานของรัฐหรือหน่วยงานภาคเอกชนที่ให้ความร่วมมือในการ และดำเนินการตามมาตรา 35 อาจได้รับสิทธิประโยชน์ ดังต่อไปนี้

- (1) การสนับสนุนด้านวิชาการและทรัพยากรตามสมควรแก่กรณี
- (2) ได้รับการเชิดชูเกียรติ
- (3) สิทธิประโยชน์ทางภาษีอากรตามประมวลรัษฎากร
- (4) สิทธิประโยชน์อื่นตามที่รัฐมนตรีกำหนดโดยความเห็นชอบของคณะกรรมการ การ

อุดมศึกษา

ส่วนที่ 3 การวิจัยและการสร้างนวัตกรรม

มาตรา 37 การวิจัยและการสร้างนวัตกรรมจะต้องสอดคล้องกับความต้องการและความจำเป็นของประเทศ เพื่อนำไปใช้ในการพัฒนาและแก้ปัญหาของประเทศได้อย่างเป็นรูปธรรมและเพื่อความเจริญงอกงามทางวิชาการและต้องสอดคล้องกับแนวทางที่สภานโยบายและคณะกรรมการส่งเสริมวิทยาศาสตร์ วิจัยและนวัตกรรมกำหนด รัฐมีหน้าที่ในการส่งเสริมการศึกษาค้นคว้าวิจัยตามวรรคหนึ่งให้เป็นไปเพื่อการสร้างความรู้ และนวัตกรรมเพื่อใช้ในการพัฒนาชุมชน สังคม และประเทศ

มาตรา 38 ให้สถาบันอุดมศึกษาให้ความร่วมมือในการจัดทำฐานข้อมูลด้านวิทยาศาสตร์ วิจัย และนวัตกรรมของประเทศ

มาตรา 39 เพื่อส่งเสริมให้มีการนำผลการวิจัยและนวัตกรรมของสถาบันอุดมศึกษา ไปใช้ประโยชน์ สถาบันอุดมศึกษาพึงสนับสนุนการพัฒนาบุคลากรในด้านการวิจัยและการสร้างนวัตกรรม การบริหารการวิจัย การแลกเปลี่ยนบุคลากร การจัดตั้งกลุ่มวิจัยร่วม การแปลงผลงานวิจัย ให้เป็นรูปธรรมระหว่างสถาบันอุดมศึกษากับองค์กรปกครองส่วนท้องถิ่น หน่วยงานอื่นของรัฐ ภาคเอกชน ภาคประชาสังคม ทั้งในประเทศและต่างประเทศ สถาบันอุดมศึกษาอาจจัดตั้งนิติบุคคลหรือร่วมลงทุนกับหน่วยงานของรัฐหรือเอกชน โดยมีวัตถุประสงค์เพื่อนำผลการวิจัยและนวัตกรรมของสถาบันอุดมศึกษาไปใช้ประโยชน์ที่ได้

#### ส่วนที่ 4 การบริการวิชาการแก่สังคม

มาตรา 40 สถาบันอุดมศึกษามีหน้าที่ในการให้บริการทางวิชาการ ให้คำปรึกษาทางวิชาการ และถ่ายทอดองค์ความรู้ที่เกิดขึ้นจากการจัดการเรียนการสอน การวิจัย และการสร้างนวัตกรรมแก่ภาครัฐ ภาคเอกชน ชุมชนและสังคม พัฒนาพื้นที่ใกล้เคียงกับที่ตั้งของสถาบันอุดมศึกษานั้นหรือพื้นที่อื่นตามที่สถาบันอุดมศึกษาเห็นสมควร เพื่อนำความรู้ไปใช้ประโยชน์และส่งเสริมการเรียนรู้ตลอดชีวิต ส่งเสริมให้ผู้เรียนมีส่วนร่วมในการทำกิจกรรมต่าง ๆ กับสังคม เพื่อสร้างเสริมจิตสาธารณะในการนำความรู้และประสบการณ์มาใช้เพื่อสร้างประโยชน์แก่ส่วนรวม

#### ส่วนที่ 5 การทำนุบำรุงศิลปะและวัฒนธรรม

มาตรา 41 สถาบันอุดมศึกษามีหน้าที่ในการทำนุบำรุงศิลปะและวัฒนธรรม โดยการอนุรักษ์ พิทักษ์ สืบสานและเผยแพร่ภูมิปัญญาท้องถิ่นและของชาติ รวมทั้งส่งเสริมให้มีการ วิเคราะห์ สังเคราะห์ และบูรณาการการทำนุบำรุงศิลปะและวัฒนธรรมกับการเรียนการสอนและกิจกรรมของผู้เรียน

## 2. ภาระหน้าที่ตามพระราชบัญญัติมหาวิทยาลัยราชภัฏ พ.ศ. 2547

### หมวด 1 บททั่วไป

มาตรา 8 กำหนดภาระหน้าที่ ของมหาวิทยาลัยดังต่อไปนี้

(1) แสวงหาความจริงเพื่อสู่ความเป็นเลิศทางวิชาการบนพื้นฐานของภูมิปัญญาท้องถิ่น ภูมิปัญญาไทย และภูมิปัญญาสากล

(2) ผลิตบัณฑิตที่มีความรู้คู่คุณธรรม สำนึกในความเป็นไทย มีความรักและผูกพันต่อท้องถิ่น อีกทั้งส่งเสริมการเรียนรู้ตลอดชีวิตในชุมชน เพื่อช่วยให้คนในท้องถิ่นรู้เท่าทันการเปลี่ยนแปลง การผลิตบัณฑิตดังกล่าว จะต้องให้มีจำนวนและคุณภาพสอดคล้องกับแผนการผลิตบัณฑิตของประเทศ

(3) เสริมสร้างความรู้ความเข้าใจในคุณค่า ความสำนึก และความภูมิใจในวัฒนธรรมของท้องถิ่นและของชาติ

(4) เรียนรู้และเสริมสร้างความเข้มแข็งของผู้นำชุมชน ผู้นำศาสนาและนักการเมืองท้องถิ่น ให้มีจิตสำนึกประชาธิปไตย คุณธรรม จริยธรรม และความสามารถในการบริหารงานพัฒนาชุมชนและท้องถิ่นเพื่อประโยชน์ของส่วนรวม

(5) เสริมสร้างความเข้มแข็งของวิชาชีพครู ผลิตและพัฒนาครูและบุคลากรทางการศึกษาให้มีคุณภาพและมาตรฐานที่เหมาะสมกับการเป็นวิชาชีพชั้นสูง

(6) ประสานความร่วมมือและช่วยเหลือเกื้อกูลกันระหว่างมหาวิทยาลัย ชุมชน องค์กรปกครองส่วนท้องถิ่นและองค์กรอื่นทั้งในและต่างประเทศ เพื่อการพัฒนาท้องถิ่น

(7) ศึกษาและแสวงหาแนวทางพัฒนาเทคโนโลยีพื้นบ้านและเทคโนโลยีสมัยใหม่ให้เหมาะสมกับการดำรงชีวิตและการประกอบอาชีพของคนในท้องถิ่น รวมถึงการแสวงหาแนวทาง เพื่อส่งเสริมให้เกิด การจัดการ การบำรุงรักษา และการใช้ประโยชน์จากทรัพยากรธรรมชาติและสิ่งแวดล้อมอย่างสมดุลและยั่งยืน

(8) ศึกษา วิจัย ส่งเสริมและสืบสานโครงการอันเนื่องมาจากแนวพระราชดำริในการปฏิบัติภารกิจของมหาวิทยาลัยเพื่อการพัฒนาท้องถิ่น

### 3. ความคาดหวังตามนโยบาย สังคมและท้องถิ่น

#### 3.1 นโยบายและยุทธศาสตร์การอุดมศึกษา วิทยาศาสตร์ วิจัยและนวัตกรรม พ.ศ. 2563-2570

- 1) การพัฒนากำลังคนและสถาบันความรู้
- 2) การวิจัยและการสร้างนวัตกรรมเพื่อตอบโจทย์ท้าทายของสังคม
- 3) การวิจัยและสร้างนวัตกรรมเพื่อเพิ่มขีดความสามารถการแข่งขัน
- 4) การวิจัยและสร้างนวัตกรรมเพื่อการพัฒนาเชิงพื้นที่และลดความเหลื่อมล้ำ

#### 3.2 นโยบายกระทรวงการอุดมศึกษา วิทยาศาสตร์ วิจัยและนวัตกรรมในการปฏิรูประบบอุดมศึกษา

ปฏิรูประบบการอุดมศึกษา วิทยาศาสตร์ วิจัย และนวัตกรรม (Reinventing Universities & Research Institutes)

#### 3.3 นโยบายการพลิกโฉมมหาวิทยาลัยแบบก้าวกระโดดตามความถนัด เพื่อตอบโจทย์ประเทศ

- 1) การพัฒนาความเป็นเลิศของสถาบัน อุดมศึกษาที่สอดคล้องกับทิศทางและความต้องการของประเทศ
- 2) การผลิตกำลังคนระดับสูงเฉพาะทางตามความต้องการของประเทศ

#### 3.4 แผนพัฒนาจังหวัดนครสวรรค์

วิสัยทัศน์ : จังหวัดนครสวรรค์เป็นศูนย์กลางด้านเกษตรและอุตสาหกรรม เมืองท่องเที่ยวเชิงวัฒนธรรมและธรรมชาติ สังคมมีความเข้มแข็ง และสิ่งแวดล้อมที่ดี ภายในปี พ.ศ. 2564

#### 3.5 (ร่าง) แผนพัฒนาเศรษฐกิจและสังคมแห่งชาติ ฉบับที่ 13

วัตถุประสงค์ คือ พลิกโฉมประเทศไทยสู่ “สังคมก้าวหน้า เศรษฐกิจสร้างมูลค่าอย่างยั่งยืน”

#### 3.6 นโยบายและแนวโน้มด้านเกษตรและอุตสาหกรรม

- 1) ด้านเกษตร นโยบายสำคัญปี 65 มุ่งเน้นการนำเทคโนโลยีปรับปรุงการผลิต เพื่อขับเคลื่อนเศรษฐกิจฐานราก นำภาคเกษตรสู่ความยั่งยืนและส่งเสริมในด้านเทคโนโลยีมากขึ้น
- 2) ด้านอุตสาหกรรม มีแนวโน้มฟื้นตัวจากอุปสงค์ภายในประเทศและการส่งออกที่เติบโตตามการฟื้นตัวของเศรษฐกิจโลก รวมทั้งความสามารถในการควบคุมการแพร่ระบาดของเชื้อไวรัส COVID-19 แต่ยังคงมีความกังวลกับการแพร่ระบาดของเชื้อไวรัส COVID-19 สายพันธุ์ใหม่ สถานการณ์ความขัดแย้งระหว่างประเทศ รวมทั้ง ผลกระทบจากราคาพลังงานและวัตถุดิบที่ปรับตัวสูงขึ้นอย่างรวดเร็ว ทำให้ส่งผลกระทบต่อต้นทุนการผลิต และเร่งอัตราเงินเฟ้อให้เพิ่มขึ้นจนส่งผลต่อการฟื้นตัวของเศรษฐกิจ

## 4. ประเด็นท้าทาย

### 4.1 เป้าหมายการพัฒนาที่ยั่งยืน SDGs

- 1) บทบาทโดยรวมกับชุมชนผ่านกิจกรรมต่างๆ เช่น โครงการการพัฒนาผลิตภัณฑ์ชุมชนท้องถิ่น
- 2) มหาวิทยาลัยมีบทบาทในการพัฒนาอย่างยั่งยืนของชุมชน ในเขตพื้นที่จังหวัดนครสวรรค์ อุทัยธานีและชัยนาท โดยใช้โอกาสที่รัฐบาลสนับสนุนเงินงบประมาณในโครงการยกระดับมาตรฐานผลิตภัณฑ์



ชุมชนท้องถิ่นเพื่อขยายตลาดภูมิปัญญา (University as a Marketplace) เพื่อส่งเสริมให้มีการใช้ทรัพยากรธรรมชาติ ภูมิปัญญาและวัฒนธรรมอย่างคุ้มค่า

3) มหาวิทยาลัยได้พยายามร่วมกับหน่วยงานภาคเอกชนและภาครัฐบาล เพื่อพัฒนากลุ่มอาชีพ แหล่งน้ำ และสินค้าท้องถิ่น ให้เพียงพอต่อความต้องการของเกษตรกร และสามารถแข่งขันได้กับเศรษฐกิจยุค 4.0

4) การบริการวิชาการและงานวิจัยที่เชื่อมโยงการเรียนการสอน ชุดความรู้เข้ากับศิลปวัฒนธรรม ภูมิปัญญาของปราชญ์ชุมชน ถ่ายทอดส่งต่อให้คนรุ่นใหม่ เกิดการบูรณาการร่วมกันและเกิดเป็นสิ่งใหม่ที่สะท้อนวิถีดั้งเดิม แต่เพิ่มมูลค่าแบบสมัยใหม่ ครอบคลุมด้วยการตลาด มีการพัฒนาต้นทาง กลางทาง ปลายทาง

5) มหาวิทยาลัยมีนโยบายส่งเสริมและพัฒนาท้องถิ่นอย่างยั่งยืนผ่านโครงการบริการวิชาการและงานวิจัยที่เชื่อมโยงชุมชนและมหาวิทยาลัย

6) มหาวิทยาลัยได้มีการปรับตัวโดยมุ่งไปที่การพัฒนาตามศักยภาพของท้องถิ่นเป็นหลัก เช่น การปรับเปลี่ยนและเพิ่มสาขาในการเรียนที่ทันสมัยมากขึ้น

#### 4.2 โมเดลเศรษฐกิจใหม่ BCG

BCG Model เป็นการพัฒนาเศรษฐกิจแบบองค์รวม ที่จะพัฒนาเศรษฐกิจ 3 มิติไปพร้อมกันได้แก่ เศรษฐกิจชีวภาพ (Bioeconomy) ระบบเศรษฐกิจชีวภาพ มุ่งเน้นการใช้ทรัพยากรชีวภาพเพื่อสร้างมูลค่าเพิ่ม โดยเน้นการพัฒนาเป็นผลิตภัณฑ์มูลค่าสูง เชื่อมโยงกับเศรษฐกิจหมุนเวียน (Circular Economy) คำนึงถึงการนำวัสดุต่าง ๆ กลับมาใช้ประโยชน์ให้มากที่สุด และทั้ง 2 เศรษฐกิจนี้ อยู่ภายใต้เศรษฐกิจสีเขียว (Green Economy) ซึ่งเป็นการพัฒนาเศรษฐกิจที่ไม่ได้มุ่งเน้นเพียงการพัฒนาเศรษฐกิจเท่านั้น แต่ต้องพัฒนาควบคู่ไปกับการพัฒนาสังคมและการรักษาสิ่งแวดล้อมได้อย่างสมดุลให้เกิดความมั่นคงและยั่งยืนไปพร้อมกัน โดยเปลี่ยนข้อได้เปรียบที่ไทยมีจากความหลากหลายทางชีวภาพและวัฒนธรรม ให้เป็นความสามารถในการแข่งขันด้วยนวัตกรรม เพื่อให้เกิดเศรษฐกิจ BCG ที่เติบโต แข่งขันได้ในระดับโลก เกิดการกระจายรายได้ลงสู่ชุมชน ลดความเหลื่อมล้ำ ชุมชนเข้มแข็ง มีความเป็นมิตรกับสิ่งแวดล้อมและการพัฒนาที่ยั่งยืน

เป้าหมายเชิงยุทธศาสตร์ของประเทศเพื่อใช้ในการขับเคลื่อน BCG Model ดังนี้

1. มูลค่าเพิ่มทางเศรษฐกิจของอุตสาหกรรมเป้าหมาย BCG
2. ลดความเหลื่อมล้ำด้วยการเพิ่มรายได้เกษตรกรและชุมชน
3. ยกระดับผู้ประกอบการอุตสาหกรรมอาหารของไทยขึ้นเป็นผู้ผลิตอาหารเพื่อสุขภาพและส่วนประกอบอาหารมูลค่าสูง Top 5 ของโลก
4. อุตสาหกรรมชีวภาพ การผลิตยา เครื่องมือแพทย์ วัสดุชีวภาพ มีความเข้มแข็ง มีศักยภาพส่งออก เป็นแหล่งจ้างงานทักษะสูงและรายได้สูง
5. ระบบบริหารจัดการท่องเที่ยว นำไปสู่ Top 3 ของเอเชียแปซิฟิก (จัดโดย Travel & Tourism Competitiveness Index, World Economic Forum)
6. ลดการใช้ทรัพยากรลงจากปัจจุบัน

#### 4.3 ผลกระทบจำนวนนักศึกษาลดลง

ในปีการศึกษา 2564 คณะฯ มีจำนวนนักศึกษาสมัครเข้าศึกษา จำนวน 204 คน ซึ่งหลักสูตรเทคโนโลยีบัณฑิต สาขาวิชาเทคโนโลยีการจัดการอุตสาหกรรม มีจำนวนนักศึกษาไม่เพียงพอต่อการเปิดหลักสูตร ทำให้ในปีการศึกษา 2565 ต้องดำเนินการปิดหลักสูตร

- การลดลงของจำนวนนักศึกษาเป็นภัยคุกคามการดำเนินงานของคุณฯ ส่วนหนึ่งเป็นผลจาก
- นักศึกษาแรกเข้ามีปริมาณน้อยและมีแนวโน้มศึกษาต่อระดับปริญญาตรีลดลง
- ผู้มีส่วนได้ส่วนเสียไม่มั่นใจ/ขาดความเชื่อมั่นในการจัดการเรียนการสอนของมหาวิทยาลัย

ราชภัฏสงผลให้นักศึกษาหางานทำยาก

- มหาวิทยาลัยและสถาบันการศึกษาสายวิชาชีพเปิดหลักสูตรใกล้เคียงกับคณะในระดับปริญญาตรีและเปิดรับสมัครเรียนหลายรอบ
- หลักสูตรและการเรียนการสอนสำหรับการศึกษาทางเลือกมีมากขึ้นและหลากหลายรูปแบบ คณะฯ จึงจำเป็นต้องปรับปรุงกลยุทธ์การแนะแนวประชาสัมพันธ์ให้มีประสิทธิภาพ รวมทั้งสร้างภาพลักษณ์ที่ดีให้กับคณะฯ

#### 4.4 สังคมผู้สูงอายุและการศึกษาตลอดชีวิต

##### สังคมผู้สูงอายุ

ประชากรวันเด็กและวัยทำงานลดลง เนื่องด้วยอัตราการเกิดลดลง ช่วงห่างระหว่างวัยมากขึ้น ทำให้ประชากรวัยสูงอายุเพิ่มมากขึ้น มีผลกระทบต่อระบบการศึกษา ครอบครัว สังคมและประเทศชาติ

ในส่วนของมหาวิทยาลัย ได้ริเริ่มดำเนินการโครงการจัดตั้งวิทยาลัยการแพทย์ทางเลือกและบริหารผู้สูงอายุและโรงพยาบาลการแพทย์ทางเลือกและบริหารผู้สูงอายุ หลวงพ่อพัฒนา ปุญญาโม เฉลิเม พระเกียรติ เพื่อรองรับกับสภาพสังคมที่เปลี่ยนแปลงและเป็นทางเลือกให้กับผู้สูงอายุในอนาคต

นอกจากนี้มหาวิทยาลัยได้จัดอบรมหลักสูตรประกาศนียบัตร “ผู้ดูแลผู้สูงอายุ” หลักสูตร 420 ชั่วโมง เพื่อเป็นการเตรียมความพร้อมบุคลากรสำหรับรองรับสังคมผู้สูงอายุอีกด้วย

##### การศึกษาตลอดชีวิต

ในส่วนของมหาวิทยาลัยและคณะฯ ส่งเสริมให้บุคลากรและนักศึกษาเข้ารับการถ่ายทอดความรู้และเรียนรู้ผ่านการเข้าร่วมกิจกรรม/ ฝึกอบรม/ แล่งเรียนรู้ ตลอดจนการเข้าถึงสื่อในรูปแบบการศึกษาตลอดชีวิต (Lifelong Learning) ในทุกปีงบประมาณและมีการรายงานผลการดำเนินการต่อมหาวิทยาลัย

#### 4.5 สถานการณ์การแพร่ระบาดของไวรัส

จากสถานการณ์แพร่ระบาดโรคติดเชื้อไวรัสโคโรนา 2019 ส่งผลในภาพรวม ดังนี้

- การขับเคลื่อนโครงการ/กิจกรรมต่างๆ ไม่เป็นไปตามแผนปฏิบัติการ หน่วยงานขอยุติการดำเนินงาน ขอเปลี่ยนแปลงโครงการเพื่อให้สามารถขับเคลื่อนได้สอดคล้องกับมาตรการป้องกันการแพร่ระบาดโรคติดเชื้อไวรัสโคโรนา 2019

- ปัญหาจากเครื่องมือและการเข้าถึงอินเทอร์เน็ตของนักศึกษาในกรณีการจัดการเรียนการสอนออนไลน์

- รายวิชาฝึกทักษะปฏิบัติการ นักศึกษาขาดเครื่องมือและอุปกรณ์ในการเรียน เป็นต้น

## สถานการณ์และแนวโน้มภายใน

### 1. ยุทธศาสตร์มหาวิทยาลัยราชภัฏ เพื่อการพัฒนาท้องถิ่น ระยะ 20 ปี พ.ศ. 2560-2579

#### ระยะที่ 2 (พ.ศ. 2566-2567)

**ปรัชญา** : มหาวิทยาลัยที่เป็นพลังของแผ่นดินในการพัฒนาท้องถิ่นสู่สากล

**วิสัยทัศน์** : เป็นมหาวิทยาลัยแห่งนวัตกรรมและการสร้างสรรค์พลังชุมชนเพื่อพลิกโฉมและขับเคลื่อนชุมชนท้องถิ่นสู่ความมั่งคั่งและยั่งยืนภายในปี 2570

N : New engine of growth : หัวเครื่องจักรกลใหม่

S : Sustainable : ความมั่งคั่งและยั่งยืน

R : Re-inventing University : การพลิกโฉมมหาวิทยาลัย

U : Universal/Unity : ความเป็นสากล/เอกภาพ

#### พันธกิจ :

1) ผลิตบัณฑิต และพัฒนากำลังคน ให้มีสมรรถนะ และศักยภาพสูง เพื่อรองรับการทำงานในอนาคต (Future of work) และการพัฒนาชุมชนเชิงพื้นที่

2) วิจัยและพัฒนานวัตกรรมตามกรอบการพัฒนาเศรษฐกิจที่เน้นคุณค่า (Value-Based Economy) และสร้างระบบนิเวศการวิจัยและนวัตกรรมเชิงพื้นที่

3) ยกระดับมาตรฐานการผลิตและพัฒนาครูและบุคลากรทางการศึกษาเพื่อการเรียนรู้ตลอดชีวิต

4. ยกระดับความเป็นธรรมาภิบาลและการจัดการแบบพลิกโฉมมหาวิทยาลัยใหม่ (Re-inventing)

5. แสวงรายได้และสร้างความมั่นคงทางการเงินของมหาวิทยาลัยในระยะยาว (Future of Revenue Model)

#### ค่านิยมหลัก : NSRU

ค่านิยมที่ควรปลูกฝังสร้างเสริมขึ้นในมหาวิทยาลัยราชภัฏนครสวรรค์ (NSRU) คือ

“ความรักผูกพันต่อองค์กรและการเป็นองค์กรของคนดีและคนเก่ง”

**อัตลักษณ์** : เป็นคนดีมีวินัย ใฝ่เรียนรู้สู่ฐาน เชี่ยวชาญเทคโนโลยี มีจิตอาสา จริยธรรม ก่อให้เกิดความเจริญต่อตนเองและสังคม รวมทั้งรักษาและส่งเสริมชื่อเสียงเกียรติคุณของมหาวิทยาลัย

**เอกลักษณ์** : มหาวิทยาลัยแห่งนวัตกรรมการผลิตครูและการพัฒนาท้องถิ่นสู่สากลตามหลักปรัชญาเศรษฐกิจพอเพียง

#### ประเด็นยุทธศาสตร์ :

ประเด็นยุทธศาสตร์ที่ 1 การผลิตบัณฑิต และพัฒนากำลังคนให้มีสมรรถนะและศักยภาพสูง เพื่อรองรับการทำงานในอนาคต (Future of work) และการพัฒนาชุมชนเชิงพื้นที่

ประเด็นยุทธศาสตร์ที่ 2 การวิจัยและพัฒนานวัตกรรมตามกรอบการพัฒนาเศรษฐกิจที่เน้นคุณค่า (Value-based economy) และสร้างระบบนิเวศการวิจัยและนวัตกรรมเชิงพื้นที่

ประเด็นยุทธศาสตร์ที่ 3 การยกระดับมาตรฐานการผลิตและพัฒนาครูและบุคลากรทางการศึกษาเพื่อการเรียนรู้ตลอดชีวิต

ประเด็นยุทธศาสตร์ที่ 4 การยกระดับความเป็นธรรมาภิบาลและการจัดการแบบพลิกโฉมมหาวิทยาลัยใหม่ (Re-inventing) เพื่อสร้างสัมฤทธิ์ผลและความคุ้มค่าต่อการลงทุนของการบริหารจัดการ (System based Transformation)

ประเด็นยุทธศาสตร์ที่ 5 แสวงหารายได้และสร้างความมั่นคงทางการเงินของมหาวิทยาลัยในระยะยาว (Future of Revenue Model)

## 2. ข้อเสนอแนะการประเมินคุณภาพการศึกษาภายในระดับคณะ ประจำปีการศึกษา 2564

### 2.1 ผลการประเมินคุณภาพการศึกษาภายในระดับคณะ วันพุธที่ 10 สิงหาคม พ.ศ. 2565

- |   |                                   |
|---|-----------------------------------|
| 1. องค์กรประกอบที่ 1 การผลิตบัณฑิต      | ระดับคะแนน 4.72 ผลการประเมินดีมาก |
| 2. องค์กรประกอบที่ 2 การวิจัย           | ระดับคะแนน 4.43 ผลการประเมินดี    |
| 3. องค์กรประกอบที่ 3 การบริการวิชาการ   | ระดับคะแนน 5.00 ผลการประเมินดีมาก |
| 4. องค์กรประกอบที่ 4 ด้านศิลปวัฒนธรรมฯ  | ระดับคะแนน 5.00 ผลการประเมินดีมาก |
| 5. องค์กรประกอบที่ 5 การบริหารจัดการ    | ระดับคะแนน 5.00 ผลการประเมินดีมาก |
| คะแนนเฉลี่ยภาพรวมตัวบ่งชี้ 18 ตัวบ่งชี้ | ระดับคะแนน 4.75 ผลการประเมินดีมาก |

### 2.2 ข้อเสนอแนะรายองค์ประกอบ

#### องค์กรประกอบที่ 1 การผลิตบัณฑิต

##### จุดแข็ง

- อาจารย์มีคุณวุฒิปริญญาเอกและตำแหน่งทางวิชาการจำนวนมาก
- นวัตกรรมที่นักศึกษาร่วมสร้างสามารถนำไปใช้ประโยชน์ได้อย่างเป็นรูปธรรม

##### แนวทางเสริมจุดแข็ง

- สามารถนำข้อมูลจากการร่วมสร้างนวัตกรรมกับนักศึกษาไปทำผลงานทางวิชาการเพื่อขอ  
กำหนดตำแหน่งทางวิชาการของอาจารย์ได้

- พัฒนาการเข้าสู่ตำแหน่งทางวิชาการที่สูงขึ้น

##### จุดที่ควรพัฒนา

- ควรวิเคราะห์ผลการดำเนินงานเทียบกับวัตถุประสงค์ของกิจกรรมและของแผนการจัด  
กิจกรรมพัฒนานักศึกษาอย่างชัดเจนเพื่อให้สามารถพิจารณาการปรับปรุงได้ตรงประเด็น

##### ข้อเสนอแนะในการปรับปรุง

- ควรนำผลการประเมินการประกันคุณภาพการศึกษาภายในระดับหลักสูตรในแต่ละตัวบ่งชี้  
มาวิเคราะห์ในภาพรวมเพื่อหาแนวทางการพัฒนาคุณภาพหลักสูตรระดับคณะ เช่น การปรับปรุงหลักสูตรใน  
สอดคล้องความต้องการของผู้ใช้บัณฑิตและการหนุนเสริมการเผยแพร่ผลงานทางวิชาการของคณาจารย์

- กระตุ้นความสนใจด้านการพัฒนาภาษาอังกฤษของนักศึกษาด้วยการให้ข้อมูลคะแนนขั้นต่ำ  
ของผล TOEIC ที่สามารถสมัครเข้าทำงานในบริษัทที่มีความมั่นคง เช่น Honda Automobile 500, Toyota  
650, Gulf Energy 750

#### องค์กรประกอบที่ 2 การวิจัย

##### จุดแข็ง

- นักศึกษามีความสามารถในการสร้างสรรค์ผลงานนวัตกรรมและวิจัย ได้รับรางวัลจากการ  
ประกวดแข่งขันในระดับนานาชาติและระดับชาติ

##### แนวทางเสริมจุดแข็ง

- แลกเปลี่ยนเรียนรู้เพื่อขยายผลกระบวนการสร้าง/บ่มเพาะนักศึกษาจนกระทั่งสามารถสร้าง  
นวัตกรรมได้และมีผลงานโดดเด่น

- แลกเปลี่ยนเรียนรู้ระเบียบและการเบิกจ่ายในการดำเนินงานวิจัย

- ส่งเสริมการคุ้มครองสิทธิ ของผลงาน นวัตกรรม หรืองานวิจัย โดยเข้าสู่กระบวนการคัด  
กรองพร้อมทั้งอำนวยความสะดวกในการขอจดสิทธิบัตร อนุสิทธิบัตร และการคุ้มครองลิขสิทธิ์

- ต่อยอดการบริการวิชาการสู่การพัฒนาข้อเสนอโครงการวิจัย

### จุดที่ควรพัฒนา

- เพิ่มงบประมาณการวิจัยด้านวิทยาศาสตร์และเทคโนโลยี
- เพิ่มจำนวนผลงานวิชาการด้านวิทยาศาสตร์และเทคโนโลยี

### ข้อเสนอแนะในการปรับปรุง

- ควรสร้างเครือข่ายงานวิจัยเพื่อร่วมเขียนข้อเสนอโครงการวิจัย
- นำข้อมูลจากการบริการวิชาการมาจัดทำผลงานวิชาการเพื่อขอกำหนดตำแหน่งทางวิชาการ

### องค์ประกอบที่ 3 การบริการวิชาการ

#### จุดแข็ง

- วางแผนการบริการวิชาการชัดเจนตั้งแต่ต้นน้ำถึงปลายน้ำเป็นผลให้ได้ผลงานเป็นรูปธรรม ผู้ใช้ประโยชน์สามารถนำไปใช้และต่อยอดได้

#### แนวทางเสริมจุดแข็ง

- ติดตามผลการบริการวิชาการและนำข้อมูลมาต่อยอดเพื่อสร้างให้ผู้รับบริการมีความเข้มแข็ง และยั่งยืน

- ทำโครงการบริการวิชาการเพื่อสร้างรายได้ให้กับคณะ

### องค์ประกอบที่ 4 ด้านศิลปวัฒนธรรมและความเป็นไทย

#### จุดที่ควรพัฒนา

- แผนและกิจกรรมทำนุบำรุงศิลปวัฒนธรรม ควรพิจารณาประเด็นการพัฒนา/ต่อยอด/สร้างคุณค่าด้านศิลปวัฒนธรรมให้มากขึ้นจากปีที่ผ่านมา

- สร้างความร่วมมือกับหน่วยงานอื่นในการจัดกิจกรรมร่วมกันด้านศิลปวัฒนธรรม
- ควรมีการประเมินผลการบูรณาการงานด้านศิลปวัฒนธรรมกับการเรียนการสอน วิจัย และการบริการวิชาการ เพื่อนำมาปรับปรุงคุณภาพการบูรณาการอย่างต่อเนื่อง

### องค์ประกอบที่ 5 การบริหารจัดการ

#### แนวทางเสริมจุดแข็ง

- แลกเปลี่ยนเรียนรู้แนวทางการบ่มเพาะนักศึกษาให้สามารถสร้างนวัตกรรมได้

### 3. วิสัยทัศน์และนโยบายของคณะบดีคณะเทคโนโลยีการเกษตรและเทคโนโลยีอุตสาหกรรม



ภาพที่ 3 วิสัยทัศน์และนโยบายของคณะบดี

วิสัยทัศน์และนโยบาย	แนวทางการพัฒนา	
1. การเพิ่มจำนวนนักศึกษา	<ul style="list-style-type: none"> <li>● การประชาสัมพันธ์</li> <li>● อาจารย์พี่เลี้ยง</li> </ul>	<ul style="list-style-type: none"> <li>● พัฒนาสื่อ</li> <li>● การให้ทุนการศึกษา</li> </ul>
2. การพัฒนาหลักสูตร	<ul style="list-style-type: none"> <li>● การพัฒนาหลักสูตรใหม่</li> </ul>	<ul style="list-style-type: none"> <li>● บูรณาการหลักสูตรใหม่ร่วมกัน</li> </ul>
3. โครงการระยะสั้นเพื่อสร้างรายได้	<ul style="list-style-type: none"> <li>● หลักสูตรระยะสั้น</li> </ul>	<ul style="list-style-type: none"> <li>● โครงการตอบสนองผู้สูงอายุ</li> </ul>
4. การจัดระบบฐานข้อมูล (สื่อเทคโนโลยีสารสนเทศที่ทันสมัย เป็นปัจจุบันนำไปใช้ประโยชน์ได้)	<ul style="list-style-type: none"> <li>● การสอน / ผลิตบัณฑิต</li> <li>● การวิจัย</li> </ul>	<ul style="list-style-type: none"> <li>● การบริการวิชาการ</li> <li>● ทำนุบำรุงศิลปะและวัฒนธรรม</li> </ul>
5. การสร้างความร่วมมือกับท้องถิ่น (บูรณาการกับการเรียนการสอน สร้างเครือข่ายความร่วมมือ)	<ul style="list-style-type: none"> <li>● OTOP</li> <li>● ภาคอุตสาหกรรม</li> </ul>	<ul style="list-style-type: none"> <li>● ภาคเกษตร</li> </ul>
6. การสร้างธรรมาภิบาล	<ul style="list-style-type: none"> <li>● โปร่งใสตรวจสอบได้</li> </ul>	<ul style="list-style-type: none"> <li>● ซื่อสัตย์สุจริต</li> </ul>
7. พัฒนาศักยภาพอาจารย์ในคณะครูยุคใหม่	<ul style="list-style-type: none"> <li>● โค้ช</li> <li>● ผู้อำนวยการเรียนรู้</li> </ul>	<ul style="list-style-type: none"> <li>● กระตุ้นสร้างแรงบันดาลใจ</li> <li>● สร้างนวัตกรรมการเรียนรู้ให้ผู้เรียน</li> </ul>
8. น้อมนำแนวพระราชดำริให้ตอบสนองความต้องการของท้องถิ่นและสังคม	<ul style="list-style-type: none"> <li>● พี่ชพี่นถิ่น</li> <li>● การพึ่งพาตนเอง</li> </ul>	<ul style="list-style-type: none"> <li>● พัฒนา วิจัยและต่อยอด สร้างองค์ความรู้ สร้างมูลค่าโครงการต้นแบบ</li> </ul>
9. ทำนุบำรุงศิลปวัฒนธรรม	<ul style="list-style-type: none"> <li>● สร้างเครือข่ายความร่วมมือ</li> <li>● พัฒนางองค์ความรู้เพื่อเผยแพร่</li> </ul>	<ul style="list-style-type: none"> <li>● แลกเปลี่ยน อาจารย์ นักศึกษา</li> <li>● เปิดช่องทางให้ต่างชาติเข้ามาศึกษา</li> </ul>

## ส่วนที่ 3

## กรอบแนวคิดการจัดทำแผนยุทธศาสตร์

## กรอบแนวคิดในการพัฒนาแผนยุทธศาสตร์ 5 ปี (พ.ศ. 2563 - 2567)

คณะเทคโนโลยีการเกษตรและเทคโนโลยีอุตสาหกรรม มหาวิทยาลัยราชภัฏนครสวรรค์ ได้จัดทำกรอบแนวคิดในการพัฒนาแผนยุทธศาสตร์ 5 ปี (พ.ศ. 2563 - 2567) โดยพิจารณาถึงความสอดคล้องกับแผนยุทธศาสตร์มหาวิทยาลัยราชภัฏนครสวรรค์และแนวโน้มการพัฒนาในอนาคต รวมทั้งดำเนินการทบทวนและปรับปรุงแผนยุทธศาสตร์ฉบับเดิม โดยมีจุดมุ่งหมายเพื่อพัฒนาไปสู่การความเป็นมืออาชีพด้านเทคโนโลยีการเกษตรและเทคโนโลยีอุตสาหกรรม



ภาพที่ 4 แนวคิดการจัดทำแผนยุทธศาสตร์

## 1. ความเชื่อมโยงสอดคล้องของแผนยุทธศาสตร์มหาวิทยาลัยและคณะฯ

<p>แผนยุทธศาสตร์มหาวิทยาลัยราชภัฏนครสวรรค์ ระยะที่ 1 (พ.ศ. 2566 – พ.ศ. 2570) ฉบับทบทวน ปี พ.ศ. 2565</p>	<p>แผนยุทธศาสตร์คณะเทคโนโลยีการเกษตรและ เทคโนโลยีอุตสาหกรรม (พ.ศ. 2563-2567) ฉบับปรับปรุง พ.ศ. 2565</p>
<p><b>ปรัชญา :</b> มหาวิทยาลัยที่เป็นพลังของแผ่นดินในการพัฒนา ท้องถิ่นสู่สากล</p>	<p><b>ปรัชญา :</b> ท้องถิ่นก้าวหน้า พัฒนาด้วยเทคโนโลยี</p>
<p><b>วิสัยทัศน์ :</b> เป็นมหาวิทยาลัยแห่งนวัตกรรมและการสร้างสรรค์ พลังชุมชนเพื่อพลิกโฉมและขับเคลื่อนชุมชนท้องถิ่นสู่ความ มั่งคั่งและยั่งยืนภายในปี 2570</p>	<p><b>วิสัยทัศน์ :</b> บูรณาการการศึกษา พัฒนาท้องถิ่นด้วย นวัตกรรม</p>
<p><b>อัตลักษณ์ :</b> เป็นคนดีมีวินัย ใฝ่เรียนรู้สู่งาน เชี่ยวชาญ เทคโนโลยี มีจิตอาสา</p>	<p><b>อัตลักษณ์ :</b> เทคโนโลยีเยี่ยม เปี่ยมคุณธรรม</p>
<p><b>พันธกิจ :</b></p> <ol style="list-style-type: none"> <li>1. ผลิตบัณฑิตและพัฒนากำลังคน ให้มีสมรรถนะและศักยภาพ สูง เพื่อรองรับการทำงานในอนาคต (Future of work) และ การพัฒนาชุมชนเชิงพื้นที่</li> <li>2. วิจัยและพัฒนานวัตกรรมตามกรอบการพัฒนาเศรษฐกิจที่ เน้นคุณค่า (Value-Based Economy) และสร้างระบบนิเวศ การวิจัยและนวัตกรรมเชิงพื้นที่</li> <li>3. ยกระดับมาตรฐานการผลิตและพัฒนาครูและบุคลากร ทางการศึกษาเพื่อการเรียนรู้ตลอดชีวิต</li> <li>4. ยกระดับความเป็นธรรมาภิบาลและการจัดการแบบพลิกโฉม มหาวิทยาลัยใหม่ (Re-inventing)</li> <li>5. แสวงรายได้และสร้างความมั่นคงทางการเงินของ มหาวิทยาลัยในระยะยาว (Future of Revenue Model)</li> </ol>	<p><b>พันธกิจ :</b></p> <ol style="list-style-type: none"> <li>1. ผลิตบัณฑิตที่มีคุณภาพตอบสนองต่อความต้องการ ของประเทศ</li> <li>2. ยกระดับการบูรณาการงานวิจัย การเรียนการสอน และงานสร้างสรรค์เชื่อมโยงองค์ความรู้เพื่อพัฒนา ท้องถิ่นให้ยั่งยืน</li> <li>3. บริการวิชาการ ถ่ายทอดเทคโนโลยีตามแนว พระราชดำริสู่ชุมชนและท้องถิ่น</li> <li>4. สร้างมูลค่าเพิ่มจากศิลปและวัฒนธรรม ภูมิปัญญา ท้องถิ่น</li> <li>5. บริหารจัดการตามหลักธรรมาภิบาล</li> </ol>
<p><b>ประเด็นยุทธศาสตร์ :</b></p> <ol style="list-style-type: none"> <li>1 การผลิตบัณฑิตและพัฒนากำลังคนให้มีสมรรถนะและ ศักยภาพสูง เพื่อรองรับการทำงานในอนาคต (Future of work) และการพัฒนาชุมชนเชิงพื้นที่</li> <li>2 การวิจัยและพัฒนานวัตกรรมตามกรอบการพัฒนาเศรษฐกิจ ที่เน้นคุณค่า (Value-based economy) และสร้างระบบนิเวศ การวิจัยและนวัตกรรมเชิงพื้นที่</li> <li>3 การยกระดับมาตรฐานการผลิตและพัฒนาครูและบุคลากร ทางการศึกษาเพื่อการเรียนรู้ตลอดชีวิต</li> <li>4 การยกระดับความเป็นธรรมาภิบาลและการจัดการแบบพลิก โฉมมหาวิทยาลัยใหม่ (Re-inventing) เพื่อสร้างสัมฤทธิ์ผลและ ความคุ้มค่าต่อการลงทุนของการบริหารจัดการ (System based Transformation)</li> <li>5 แสวงหารายได้และสร้างความมั่นคงทางการเงินของ มหาวิทยาลัยในระยะยาว (Future of Revenue Model)</li> </ol>	<p><b>ประเด็นยุทธศาสตร์ :</b></p> <ol style="list-style-type: none"> <li>1 สร้างบัณฑิตที่มีศักยภาพตรงตามความต้องการของ ท้องถิ่น</li> <li>2 Research for life การวิจัยเพื่อพัฒนานวัตกรรม</li> <li>3 การบริการวิชาการเพื่อความต้องการของท้องถิ่น</li> <li>4 การทำนุบำรุงศิลปวัฒนธรรม</li> <li>5 ธรรมาภิบาลเพื่อการพัฒนาองค์กร</li> </ol>



## ส่วนที่ 4

แผนยุทธศาสตร์คณะเทคโนโลยีการเกษตรและเทคโนโลยีอุตสาหกรรม  
มหาวิทยาลัยราชภัฏนครสวรรค์

การทบทวนแผนยุทธศาสตร์คณะเทคโนโลยีการเกษตรและเทคโนโลยีอุตสาหกรรม (ปี พ.ศ. 2563-2567)

ผลจากการทบทวนแผนยุทธศาสตร์ 5 ปี (พ.ศ. 2563 - 2567) ของคณะเทคโนโลยีการเกษตรและเทคโนโลยีอุตสาหกรรม มหาวิทยาลัยราชภัฏนครสวรรค์ ได้ดำเนินการวางแผนยุทธศาสตร์ด้วยกระบวนการมีส่วนร่วมในบริบทของบุคลากรทั้งสายวิชาการและสายสนับสนุน กำหนดขั้นตอนการดำเนินการ ดังนี้

1. การวิเคราะห์สถานการณ์ของคณะฯ ด้วย SWOT Analysis
2. การกำหนดตำแหน่งสภาพปัจจุบันและแนวโน้มในการกำหนดกลยุทธ์
3. แนวทางการจัดวางทิศทางยุทธศาสตร์และการกำหนดกลยุทธ์
4. การกำหนดทิศทางในอนาคต

คณะฯ กำหนดกรอบขึ้นนำการวิเคราะห์สถานการณ์ (SWOT) จากคุณภาพการดำเนินการในด้านต่างๆ ดังนี้

- 1.1 ด้านการตอบสนองความต้องการของผู้ใช้ผลิตภัณฑ์และบริการ
- 1.2 ด้านการเงินและงบประมาณ
- 1.3 ด้านการบริหารจัดการภายใน
- 1.4 ด้านนวัตกรรมเพื่อการแข่งขัน



## 1. การวิเคราะห์สถานการณ์ของคณะฯ ด้วย SWOT Analysis

การวิเคราะห์สถานการณ์จากสภาวะแวดล้อมภายในและภายนอก โดยอาศัย SWOT Analysis เป็นเครื่องมือในการประเมินสถานการณ์ เพื่อการจัดการบริหารให้สอดคล้องกับแนวทางการพัฒนา การศึกษา สถานการณ์การศึกษาชาติและความต้องการของชุมชนท้องถิ่นภายใต้เงื่อนไขข้อจำกัด รวมถึง องค์ประกอบที่มีอิทธิพลต่อการจัดการศึกษา โดยจำแนกการวิเคราะห์สถานการณ์ของหน่วยงานเป็น 2 ส่วน คือ การวิเคราะห์สถานการณ์ภายในหน่วยงาน (Internal factor) กับ การวิเคราะห์สถานการณ์ภายนอก หน่วยงาน (External factor)

### 1.1 การวิเคราะห์สถานการณ์ภายในหน่วยงาน (Internal factor)

การวิเคราะห์สถานการณ์ของคณะฯ โดยการประเมินจุดเด่นหรือจุดแข็ง (Strengths) หรือ ศักยภาพของการดำเนินงานของคณะฯ ที่ผ่านมามาทั้งในอดีตและปัจจุบันว่าประสบความสำเร็จเพียงใดและ วิเคราะห์จุดอ่อน (Weakness) หรือสถานการณ์ของคณะฯ ว่ามีประสบปัญหาการดำเนินการอะไรบ้าง

ผลการวิเคราะห์สถานการณ์ภายในของคณะฯ (Internal factor) ของคณะฯ พบว่า

จุดแข็ง (Strengths)	จุดอ่อน (Weakness)
S1. นักศึกษามีทักษะด้านวิชาชีพ ทักษะการเรียนรู้และ นวัตกรรม ทักษะชีวิตและสังคมและมีคุณธรรมจริยธรรม	W1. นักศึกษามีทักษะภาษาอังกฤษและทักษะดิจิทัล น้อย
S2. มีโรงเรียนกลุ่มเป้าหมายทั้งในพื้นที่ จังหวัด นครสวรรค์และจังหวัดใกล้เคียง	W2. นักศึกษามีความพยายามในการเรียนรู้ น้อย ขาด แรงจูงใจในการเรียน
S3. มีแผนการเรียนที่มุ่งเน้นผลิตบัณฑิตให้ตรงตามความ ต้องการของผู้ใช้บัณฑิต	W3. ขาดการบูรณาการความเชี่ยวชาญองค์ความรู้ของ บุคลากรกับชุมชน ท้องถิ่น
S4. บุคลากรมีองค์ความรู้และความเชี่ยวชาญที่ หลากหลาย ได้รับการรับรองมาตรฐานในวิชาชีพเฉพาะ ด้าน สอดคล้องกับความต้องการของชุมชน	W4. นวัตกรรมที่สร้างสรรค์ขึ้นใช้ประโยชน์ได้ไม่เต็ม ประสิทธิภาพ ไม่ตอบโจทย์การใช้งานของชุมชน
S5. ผลงานสิ่งประดิษฐ์และนวัตกรรม การบริการ วิชาการ งานวิจัย สามารถนำไปใช้ประโยชน์ในเชิง พาณิชย์ส่งเสริมอาชีพสร้างรายได้ให้กับชุมชน	W5. บุคลากรขาดทักษะความเชี่ยวชาญในด้านการเขียน ผลงานทางวิชาการและการเข้าถึงแหล่งทุนภายในและ ภายนอกไม่ทั่วถึง
S6. การแข่งขันด้านวิชาการต่างๆ ผลงานวิจัยและ นวัตกรรมสามารถนำเสนอในระดับชาติ/นานาชาติได้	W6. งบประมาณไม่เพียงพอสำหรับการจัดการเรียนการ สอนและสนับสนุนการเข้าแข่งขันสู่ความเป็นเลิศ
S7. คณะมีแหล่งเรียนรู้และผลิตภัณฑ์ชุมชนต้นแบบ หลากหลาย	W7. การบริการใช้เครื่องมือวิทยาศาสตร์ การบริการ เฉพาะทางเพื่อหารายได้ยังไม่สามารถดำเนินการได้และ ไม่เป็นมาตรฐานเดียวกัน
S8. บุคลากรมีความรู้ความสามารถในการแสวงหาแหล่ง ทุนจากภายนอก	W8. กฎระเบียบ หลักเกณฑ์ของการเบิกจ่ายไม่ เอื้ออำนวยต่อการทำงาน
S9. นำเทคโนโลยีสารสนเทศมาจัดการระบบการบริหาร จัดการด้านธุรการและการเงิน ทำให้ตรวจสอบได้	W9. ขาดการซ่อมบำรุง ห้องเรียน ห้องปฏิบัติการ ครุภัณฑ์ การสอบเทียบเครื่องมืออุปกรณ์ต่างๆ ให้ ทันสมัยและไม่เพียงพอกับการใช้งาน
	W10. ขาดการส่งเสริมสนับสนุนบุคลากรให้พัฒนา ทักษะ up skill reskill new skill

## 1.2 การวิเคราะห์สถานการณ์ภายนอกหน่วยงาน (External factor)

การวิเคราะห์สภาพแวดล้อมต่างๆ ที่อยู่ภายนอกแต่อาจมีผลกระทบต่อการทำงานของคณะฯ ทั้งทางตรงและทางอ้อมโดยการวิเคราะห์โอกาส (Opportunities) ที่จะสนับสนุนให้มีการแก้ไขปัญหาหรือพัฒนาคณะฯ ให้เติบโตหรือมีความเป็นเลิศและวิเคราะห์ว่ามีอุปสรรค/ข้อจำกัดหรือภาวะคุกคาม (Threat) อะไรบ้างที่อาจเกิดขึ้นเมื่อดำเนินการตามแผนยุทธศาสตร์

ผลการวิเคราะห์สถานการณ์ภายนอกของคณะฯ (External factor) พบว่า

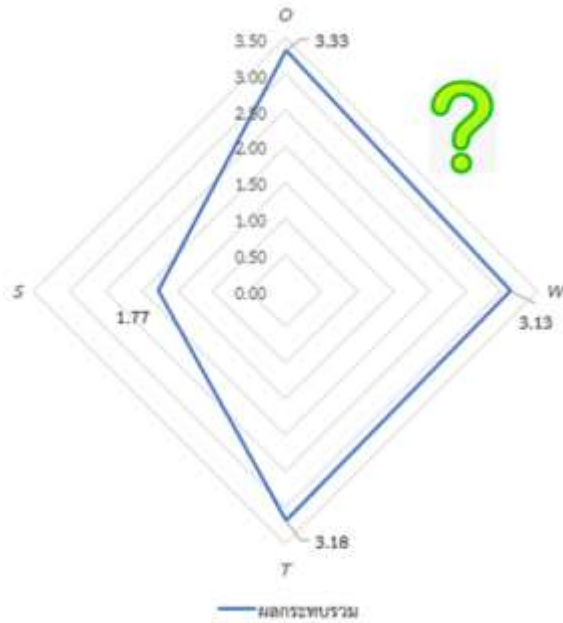
โอกาส (Opportunities)	ภัยคุกคาม (Threat)
O1. มหาวิทยาลัยมีนโยบายสนับสนุนพัฒนาหลักสูตรบุคลากรและครุภัณฑ์ด้านเทคโนโลยีและนวัตกรรม	T1. มหาวิทยาลัยและสถาบันการศึกษาสายวิชาชีพเปิดหลักสูตรใกล้เคียงกับคณะ
O2. มีแผนพัฒนาเศรษฐกิจแห่งชาติที่สอดคล้องกับพันธกิจของคณะ	T2. หน่วยงานหรือมหาวิทยาลัยอื่นๆ ขยายพื้นที่งานวิจัยและบริการวิชาการภายในจังหวัดนครสวรรค์
O3. คณะมีนโยบายและหลักสูตรที่สอดคล้องสังคมผู้สูงอายุ เกษตรและอาหารปลอดภัย หุ่นยนต์และระบบอัตโนมัติ	T3. อาจารย์มีภาระการสอนที่มากเกินไป ส่งผลต่อภาระงานอื่นๆ
O4. ชุมชนมีความเชื่อมั่นในองค์ความรู้และให้นามาน่าเชื่อถือมหาวิทยาลัย	T4. ความต้องการแรงงานของสถานประกอบการน้อยลง
O5. จังหวัดนครสวรรค์มีความหลากหลายของทรัพยากรวัฒนธรรม ภูมิปัญญา	T5. จำนวนนักศึกษาแรกเข้าไม่เพียงพอสำหรับการเปิดการเรียนการสอนของหลักสูตร
O6. บุคคลทั่วไปสามารถเข้าถึงระบบเทคโนโลยีสารสนเทศของคณะ	T6. ค่านิยมการเข้าเรียนในมหาวิทยาลัยที่มีชื่อเสียงทำให้มีจำนวนนักศึกษาสมัครเข้าเรียนน้อย
	T7. ชุมชนบางส่วนยังยึดวิถีชีวิตแบบดั้งเดิม
	T8. สถานการณ์การแพร่ระบาดของเชื้อไวรัส COVID19
	T9. ขาดผลงานเชิงประจักษ์นำเสนอต่อผู้มีส่วนได้เสียหรือผู้ประกอบการ
	T10. การเปลี่ยนแปลงเทคโนโลยีที่รวดเร็วทำให้กระบวนการเรียนรู้สิ่งใหม่ไม่สอดคล้องกับความต้องการของผู้ประกอบการ

## 2. การวิเคราะห์ TOWS Matrix

TOWS Matrix คือ การจับคู่ปัจจัยภายในและปัจจัยภายนอกของคณะฯ ที่มาจากการวิเคราะห์ SWOT Analysis เป็นเครื่องมือที่ใช้สำหรับสร้างกลยุทธ์ใหม่ขึ้นมาตามสภาพแวดล้อมปัจจุบันของคณะฯ จะได้กลยุทธ์ 4 รูปแบบ ดังนี้

ปัจจัยภายใน \ ปัจจัยภายนอก	จุดแข็ง (Strength)	จุดอ่อน (Weakness)
โอกาส (Opportunities)	กลยุทธ์เชิงรุก (Aggressive - Strategy)	กลยุทธ์การพลิกตัว (Turnaround Oriented - Strategy)
อุปสรรค (Threats)	กลยุทธ์การแตกตัว/สร้างภูมิคุ้มกัน (diversification Strategy)	กลยุทธ์การตั้งรับ (Defensive Strategy)

### 3. การกำหนดตำแหน่งสภาพปัจจุบันและแนวโน้มในการกำหนดกลยุทธ์



ภาพที่ 5 ตำแหน่งสภาพปัจจุบัน

ผลการประเมินตำแหน่งยุทธศาสตร์ คณะเทคโนโลยีการเกษตรและเทคโนโลยีอุตสาหกรรม

สถานการณ์ปัจจุบัน : Question Marks Situation (WO) ภายนอกเหนือแต่ภายในด้อย

เป็นสถานการณ์ที่คณะฯ ต้องลดจุดอ่อนโดยการนำเอาโอกาสหรือจุดแข็งจากภายนอกมาพัฒนาให้เกิดประโยชน์และเปลี่ยนจุดอ่อนให้เป็นจุดแข็ง

### 4. แนวทางการจัดวางทิศทางยุทธศาสตร์และการกำหนดกลยุทธ์

กลยุทธ์การพลิกฟื้น/แก้ไข

- |                  |                       |           |                   |                      |
|------------------|-----------------------|-----------|-------------------|----------------------|
| 1. ปรับปรุง      | 2. เพิ่มช่องทาง       | 3. พัฒนา  | 4. สร้างเครือข่าย | 5. ร่วมทุน/หาแนวร่วม |
| 6. สร้างแรงจูงใจ | 7. เร่งรัด            | 8. ปฏิรูป | 9. ฟื้นฟู         | 10. ขยับเคลื่อน      |
| 11. สร้างกลไก    | 12. พัฒนาความเข้มแข็ง |           |                   |                      |

### 5. การกำหนดทิศทางในอนาคต

#### 5.1 การกำหนดอัตลักษณ์ (Identity)

อัตลักษณ์ (Identity) คือ คุณลักษณะเฉพาะตัว ซึ่งเป็นตัวบ่งชี้ของลักษณะเฉพาะของบุคคล องค์กร สังคม ชุมชน หรือประเทศนั้นๆ ซึ่งมีคุณลักษณะที่ไม่ทั่วไปหรือสากลกับสังคมอื่นๆ

#### 5.2 การกำหนดวิสัยทัศน์ (Vision)

วิสัยทัศน์ (Vision) คือ ภาพในอนาคตที่คณะฯ ต้องการเห็นต้องการเป็นโดยสิ่งที่อยากเห็นอยากเป็นนั้นต้องเกิดประโยชน์ต่อการศึกษาของประชาชน สังคมหรือประเทศชาติ วิสัยทัศน์จึงเป็นภาพความสำเร็จที่จะเกิดขึ้นอย่างสมเหตุสมผล ซึ่งคณะฯ สามารถบรรลุได้เมื่อมีการพัฒนาหน่วยงานและมีการดำเนินการเต็มศักยภาพของบุคลากรในการพิจารณาเพื่อกำหนดวิสัยทัศน์ของหน่วยงานนั้น ควรทราบว่าปัจจุบัน

หน่วยงานของเรามีสถานภาพเป็นอย่างไร ลักษณะการดำเนินงานหรือขอบข่ายงานเป็นอย่างไร มีหลักสำคัญในการดำเนินงาน ลักษณะของระบบและกระบวนการบริหารจัดการและภาพลักษณ์ที่พึงประสงค์

### 5.3 การกำหนดพันธกิจ (Mission)

พันธกิจ (Mission) คือ ปฏิบัติการที่คณะฯ จะต้องดำเนินการ เพื่อบรรลุเป้าประสงค์และวิสัยทัศน์ ต้องทราบว่าหน้าที่หรือภารกิจหลักตามกฎหมายที่หน่วยงานต้องดำเนินการในการกำหนดพันธกิจนั้นคืออะไรและจำเป็นต้องทราบว่าเป้าประสงค์หรือผลลัพธ์ที่ต้องการให้เกิดขึ้นจากการดำเนินงานคืออะไร พันธกิจจึงเป็นสิ่งที่หน่วยงานต้องปฏิบัติเพื่อให้บรรลุเป้าประสงค์และวิสัยทัศน์ที่กำหนดไว้

### 5.4 การกำหนดประเด็นยุทธศาสตร์

การกำหนดประเด็นยุทธศาสตร์ของคณะฯ มาจากการประเมินสถานการณ์ด้วย SWOT Matrix วิเคราะห์สภาพการณ์จริงที่หน่วยงานกำลังเผชิญอยู่ถือเป็นการวางแผนมุ่งเป้าเพื่อให้องค์กรขับเคลื่อนไปได้อย่างมีประสิทธิภาพและเกิดประสิทธิผลต่องบประมาณของแผ่นดิน

### 5.5 เป้าประสงค์ (Goals)

เป้าประสงค์ (Goals) เป็นเป้าหมายของคณะฯ (Organization Goals) ตามประเด็นยุทธศาสตร์ ซึ่งเป็นผลลัพธ์จากการร่วมกันตัดสินใจเลือกหรือกำหนดไว้หรือสิ่งที่ประชาคมของคณะฯ ต้องการอยากให้เป็นหรือต้องการจะบรรลุ

### 5.6 การกำหนดกลยุทธ์และมาตรการ

กลยุทธ์ (Strategy) คือ แนวทางการดำเนินงานที่ทำให้คณะฯ สามารถขับเคลื่อนให้ดำเนินการจนบรรลุวิสัยทัศน์ พันธกิจและประเด็นยุทธศาสตร์ โดยการประเมินสถานการณ์ของคณะฯ ด้วย TOWS Matrix จำแนกได้ 4 รูปแบบ ดังนี้

#### SO / กลยุทธ์เชิงรุก (Aggressive – Strategy)

เป็นสถานการณ์ที่พึงปรารถนาที่สุด เนื่องจากคณะฯ สามารถนำจุดแข็งภายในที่มีอยู่มารวมกับโอกาสที่ดีจากภายนอกที่เหมาะสมมาใช้

#### WO / กลยุทธ์การพลิกตัว (Turnaround Oriented - Strategy)

เป็นสถานการณ์ที่คณะฯ ต้องพยายามลดจุดอ่อนเพื่อที่จะนำเอาโอกาสที่ดีจากภายนอกมาพัฒนาให้เกิดประโยชน์และเปลี่ยนจุดอ่อนให้เป็นจุดแข็ง

#### ST / กลยุทธ์การแตกตัว (diversification Strategy)

เป็นสถานการณ์ที่สภาพแวดล้อมเป็นอุปสรรคต่อการดำเนินงาน แต่คณะฯ มีจุดแข็งหลายประการซึ่งสามารถนำมาเพิ่มความเข้มแข็งและลดทอนปัญหาหรือเปลี่ยนให้เป็นโอกาสแทนได้

#### WT / กลยุทธ์การตั้งรับ (Defensive Strategy)

เป็นสถานการณ์ที่คณะฯ กำลังเผชิญอยู่กับอุปสรรคจากภายนอกและมีปัญหาจุดอ่อนภายในหลายประการ ต้องพยายามลดหรือหลบหลีกเลี่ยงอุปสรรคต่างๆ ที่คาดว่าจะเกิดขึ้น ตลอดจนแสวงหามาตรการที่จะทำให้คณะเกิดความสูญเสียที่น้อยที่สุด

### 4.7 ดัชนีชี้วัดความสำเร็จ

ดัชนีชี้วัดความสำเร็จ (KPI : Key Performance Indicator) คือ เครื่องมือที่ใช้วัดผลการดำเนินงานหรือประเมินผลการดำเนินงานในด้านต่างๆ ของคณะฯ ซึ่งสามารถแสดงผลของการวัดหรือการประเมินในรูปแบบข้อมูลเชิงปริมาณเพื่อสะท้อน ประสิทธิภาพ ประสิทธิผลในการปฏิบัติงานของหน่วยงานภายใน

แผนยุทธศาสตร์คณะเทคโนโลยีการเกษตรและเทคโนโลยีอุตสาหกรรม (ปี พ.ศ. 2565-2567)

ฉบับปรับปรุง พ.ศ. 2565

- ปรัชญา :** ท้องถิ่นก้าวหน้า พัฒนาด้วยเทคโนโลยี
- อัตลักษณ์ :** เทคโนโลยีเยี่ยม เปี่ยมคุณธรรม
- วิสัยทัศน์ :** บูรณาการการศึกษา พัฒนาท้องถิ่นด้วยนวัตกรรม
- พันธกิจ :**
1. ผลิตบัณฑิตที่มีคุณภาพตอบสนองต่อความต้องการของประเทศ
  2. ยกระดับการบูรณาการงานวิจัย การเรียนการสอนและงานสร้างสรรค์เชื่อมโยงองค์ความรู้เพื่อพัฒนาท้องถิ่นให้ยั่งยืน
  3. บริการวิชาการ ถ่ายทอดเทคโนโลยีตามแนวพระราชดำริสู่ชุมชนและท้องถิ่น
  4. สร้างมูลค่าเพิ่มจากศิลปะและวัฒนธรรม ภูมิปัญญาท้องถิ่น
  5. บริหารจัดการตามหลักธรรมาภิบาล

ประเด็นยุทธศาสตร์ที่ 1 สร้างบัณฑิตที่มีศักยภาพตรงตามความต้องการของท้องถิ่น				
เป้าประสงค์ที่ 1.การบูรณาการการทำงานกับการเรียนรู้ (CWIE) และการเรียนรู้ตลอดชีวิต (Lifelong Learning)				
กลยุทธ์	มาตรการ	ตัวชี้วัด	ค่าเป้าหมาย	
			66	67
กลยุทธ์ที่ 1. พัฒนา ปรับปรุงหลักสูตรระดับปริญญา หลักสูตรระยะสั้น พัฒนาบุคลากร รวมทั้งกระบวนการจัดการเรียนรู้เชิงประสบการณ์ (Experience Education) และการบูรณาการกับการทำงาน (Work Based Learning) ให้สอดคล้องกับการเปลี่ยนแปลงของสังคมและการเรียนรู้ตลอดชีวิต (Lifelong Learning)	1. จัดทำหลักสูตรและแผนการผลิตบัณฑิตให้สอดคล้องกับความต้องการของตลาดแรงงานในปัจจุบันและสามารถสร้างงานในอนาคตได้	1.1 จำนวนหลักสูตรที่ได้รับการพัฒนา/ปรับปรุง	4	4
		1.2 ร้อยละของจำนวนหลักสูตรที่นักศึกษามีส่วนร่วม ในการสร้างนวัตกรรม	10	10
		1.3 ร้อยละของรายได้ที่เกิดจากหลักสูตรระยะสั้น (Credit bank/ MOOC/Non-credit) ของคณะฯ	10	10
		1.4 ร้อยละของนักศึกษาแรกเข้ามีจำนวนเพิ่มขึ้น	35	40
		1.5 จำนวนผู้เข้าร่วมกิจกรรมตลอดจนการเข้าถึงสื่อในรูปแบบ Lifelong Learning	200	200
	2. ขับเคลื่อนการจัดสหกิจศึกษาและการศึกษาเชิงบูรณาการกับการทำงาน	1.6 ร้อยละของจำนวนหลักสูตรที่ร่วมกับสถานประกอบการหรือชุมชนในการจัดการเรียนรู้เชิงประสบการณ์ (Experience) และการแก้ปัญหาตามสภาพจริง (Hand-on) ในลักษณะ Sandbox/CWIE/ MOOC/university-industry linkage	10	10

ประเด็นยุทธศาสตร์ที่ 1 สร้างบัณฑิตที่มีศักยภาพตรงตามความต้องการของท้องถิ่น					
เป้าประสงค์ที่ 1.การบูรณาการการทำงานกับการเรียนรู้ (CWIE) และการเรียนรู้ตลอดชีวิต (Lifelong Learning)					
กลยุทธ์	มาตรการ	ตัวชี้วัด	ค่าเป้าหมาย		
			66	67	
กลยุทธ์ที่ 2. ขับเคลื่อนการพัฒนาสมรรถนะของนักศึกษาและทักษะที่จำเป็นต่อการดำรงชีวิตในศตวรรษที่ 21 ส่งเสริมการสร้างนวัตกรรมเพื่อรองรับการทำงานในอนาคต (future of work)	1. พัฒนารูปแบบการจัดการศึกษา สร้างนวัตกรรมการเรียนรู้ตลอดชีวิตใหม่ ความหลากหลาย สามารถสนองต่อสถานการณ์และความแตกต่างระหว่างบุคคล รวมทั้งการจัดการศึกษาทางเลือกใหม่	2.1 จำนวนนวัตกรรมหรือรางวัลของนักศึกษาที่สามารถนำไปใช้ประโยชน์หรือได้รับรางวัลทั้งในระดับประเทศหรือนานาชาติ	3	3	
		2.2 ร้อยละของนักศึกษาที่ผ่านเกณฑ์ตามที่หลักสูตรกำหนด	80	80	
		2.3 จำนวนอาจารย์และนักศึกษาที่เข้าร่วมแลกเปลี่ยนภายใต้ความร่วมมือกับเครือข่ายทั้งภาครัฐและเอกชน ทั้งภายในและต่างประเทศ	20	20	
		2.4 ร้อยละเพิ่มขึ้นต่อปีของจำนวนนักศึกษา และกำลังคนทุกช่วงวัยที่เป็นผู้ประกอบการนวัตกรรม/SME/Start-Up	1	1	
กลยุทธ์ที่ 3. การพัฒนาอาจารย์และบุคลากรให้มีคุณภาพ มีความเป็นมืออาชีพ ตอบสนองการพัฒนาบัณฑิตให้มีสมรรถนะสูง	1. ส่งเสริมอาจารย์ให้มีสมรรถนะความรู้เป็นอาจารย์ยุคใหม่ สามารถออกแบบการเรียนรู้ ให้คำแนะนำและสร้างแรงบันดาลใจกับนักศึกษา	3.1 ร้อยละของคณาจารย์ที่ได้รับตำแหน่งทางวิชาการ (ผศ.: รศ. :)	82	84	
		3.2 ร้อยละของคณาจารย์ที่มีคุณวุฒิปริญญาเอก	52	54	
		3.3 รางวัลยกย่องเชิดชูเกียรติระดับชาติและ/หรือระดับนานาชาติของบุคลากร	1	2	
กลยุทธ์ที่ 4. จัดทำ/ปรับปรุงสิ่งสนับสนุนการจัดการเรียนการสอน โครงสร้างพื้นฐาน เครือข่ายความร่วมมือ เพื่อพัฒนาผู้เรียนและผู้สอนให้ทันสมัยและเพียงพอกับการใช้งาน	1. พัฒนาระบบสารสนเทศและโครงสร้างพื้นฐานของคณะฯ ให้เป็นพื้นที่เรียนรู้	3.4 ร้อยละของบุคลากรที่ได้รับการส่งเสริมให้แลกเปลี่ยนความรู้ร่วมกับภาคอุตสาหกรรมหรือภาคธุรกิจเอกชน (Talent Mobility Consultation)	5	5	
		2. จำนวนพื้นที่และแหล่งการเรียนรู้เชิงสร้างสรรค์เพื่อพัฒนาการเรียนรู้ตลอดชีวิต (Lifelong Learning)	4.1 จำนวนสิ่งสนับสนุนการจัดการเรียนการสอน	ครบทุก รายการ	ครบทุก รายการ
			4.2 ระดับความพึงพอใจของผู้มีส่วนได้ส่วนเสียต่อโครงสร้างพื้นฐาน สิ่งสนับสนุนการจัดการเรียนรู้	มาก	มาก
กลยุทธ์ที่ 4. จัดทำ/ปรับปรุงสิ่งสนับสนุนการจัดการเรียนการสอน โครงสร้างพื้นฐาน เครือข่ายความร่วมมือ เพื่อพัฒนาผู้เรียนและผู้สอนให้ทันสมัยและเพียงพอกับการใช้งาน	2. จำนวนพื้นที่และแหล่งการเรียนรู้เชิงสร้างสรรค์เพื่อพัฒนาการเรียนรู้ตลอดชีวิต (Lifelong Learning)	4.3 จำนวนเครือข่ายความร่วมมือในการพัฒนาผู้เรียนและอาจารย์	1	1	
		4.4 จำนวนพื้นที่และแหล่งการเรียนรู้เชิงสร้างสรรค์	1	1	

ประเด็นยุทธศาสตร์ที่ 1 สร้างบัณฑิตที่มีศักยภาพตรงตามความต้องการของท้องถิ่น				
เป้าประสงค์ที่ 1. การบูรณาการการทำงานกับการเรียนรู้ (CWIE) และการเรียนรู้ตลอดชีวิต (Lifelong Learning)				
กลยุทธ์	มาตรการ	ตัวชี้วัด	ค่าเป้าหมาย	
			66	67
กลยุทธ์ที่ 5 การผลิตและพัฒนาครู	1. พัฒนาระบบและกลไกในการผลิตบัณฑิตและพัฒนาครูที่สอดคล้องกับความต้องการของท้องถิ่น และประเทศชาติ	5.1 จำนวนหลักสูตรการผลิตครูที่ผ่านการรับรองตามมาตรฐานในระดับชาติ	1	1

ประเด็นยุทธศาสตร์ที่ 2 Research for life การวิจัยเพื่อพัฒนานวัตกรรม				
เป้าประสงค์ที่ 2 1. ตอบสนองความต้องการของผู้ประกอบการ / พัฒนานวัตกรรม				
กลยุทธ์	มาตรการ	ตัวชี้วัด	ค่าเป้าหมาย	
			66	67
กลยุทธ์ที่ 1. เพิ่มขีดความสามารถ ความเชี่ยวชาญและทักษะของบุคลากรเพื่อสร้างผลงาน นวัตกรรมเชิงประจักษ์ที่ตรงตามความต้องการของผู้ใช้ประโยชน์	1. ส่งเสริมการทำวิจัยแบบมีส่วนร่วมและการวิจัยเชิงบูรณาการเพื่อพัฒนาท้องถิ่นแบบยั่งยืน	1.1 จำนวนผลงานวิจัยและนวัตกรรมที่สามารถนำไปใช้ประโยชน์ต่อการพัฒนาชุมชนท้องถิ่น	3	3
กลยุทธ์ที่ 2. ขับเคลื่อนการบูรณาการศาสตร์ขององค์ความรู้ นวัตกรรมด้วยโจทย์เชิงพื้นที่ เพื่อเพิ่มประสิทธิภาพการดำเนินงานของชุมชน ท้องถิ่น	1. พัฒนาศูนย์การเรียนรู้ ระบบฐานข้อมูล ฐานความรู้และเครือข่ายด้านนวัตกรรมและเทคโนโลยี	2.1 ร้อยละของรายได้ที่เพิ่มขึ้นในชุมชนเป้าหมายเพิ่มขึ้น	3	3
กลยุทธ์ที่ 3. ขยายเครือข่ายพันธมิตรความร่วมมือกับมหาวิทยาลัย องค์กรภาครัฐและเอกชน	1. แสวงหาเครือข่ายฐานความรู้ด้านภูมิปัญญาท้องถิ่นและฐานความรู้ด้านนวัตกรรมและเทคโนโลยี	3.1 จำนวนเครือข่ายการวิจัยทั้งภายใน และ/หรือต่างประเทศ	4	4
		3.2 จำนวนพื้นที่สร้างสรรค์นวัตกรรม (Co-working creative/valley) ด้วยวิทยาศาสตร์ เทคโนโลยีและนวัตกรรม	1	1
กลยุทธ์ที่ 4. พัฒนาคุณภาพการบริการวิชาการ งานวิจัย งานสร้างสรรค์ งานด้านศิลปวัฒนธรรม ส่งเสริมแหล่งเรียนรู้ชุมชนต้นแบบ เพื่อสร้างรายได้และนำไปใช้ประโยชน์ในเชิงพาณิชย์	1. ส่งเสริมความเชี่ยวชาญ ถ่ายทอดความรู้และนวัตกรรมเพื่อนำไปใช้ทางด้านวิชาการและการสร้างรายได้	4.1 จำนวนพื้นที่/ชุมชนที่ได้ใช้ประโยชน์จากวิจัย วิทยาศาสตร์ เทคโนโลยีและนวัตกรรมและสามารถขยายผลอย่างต่อเนื่อง	3	3



ประเด็นยุทธศาสตร์ที่ 3 การบริการวิชาการเพื่อความต้องการของท้องถิ่น				
เป้าประสงค์ที่ 3 1. เพื่อสร้างงานบริการวิชาการที่ก่อให้เกิดอาชีพ ยกระดับองค์ความรู้ ภูมิปัญญาท้องถิ่นอย่างยั่งยืน				
กลยุทธ์	มาตรการ	ตัวชี้วัด	ค่าเป้าหมาย	
			66	67
กลยุทธ์ที่ 1. สร้างเครือข่ายการบริการใช้เครื่องมือวิทยาศาสตร์ การบริการวิชาการ เฉพาะทางกับชุมชนเป้าหมายและบุคคลทั่วไปเพื่อหารายได้ให้กับคณะ	1. ประชาสัมพันธ์การให้บริการกับกลุ่มเป้าหมาย สร้างเครือข่ายความร่วมมือทั้งภาครัฐและเอกชน	1.1 จำนวนเครือข่ายความร่วมมือที่ก่อให้เกิดรายได้กับคณะ	2	2

ประเด็นยุทธศาสตร์ที่ 4 การทำนุบำรุงศิลปวัฒนธรรม				
เป้าประสงค์ที่ 4 การสร้างมูลค่าเพิ่มทางวัฒนธรรม				
กลยุทธ์	มาตรการ	ตัวชี้วัด	ค่าเป้าหมาย	
			66	67
กลยุทธ์ที่ 1. บูรณาการการเรียนการสอน ด้านการทำนุบำรุงศิลปวัฒนธรรม อนุรักษ์วิถีชีวิต และทรัพยากรทางธรรมชาติ ให้เหมาะสมและเกิดประโยชน์แก่ชุมชนท้องถิ่น	1. ส่งเสริมแหล่งเรียนรู้ด้านประเพณี ศิลปวัฒนธรรมและภูมิปัญญาท้องถิ่นเพื่ออนุรักษ์ พื้นฟูศิลปะและวัฒนธรรมของจังหวัด นครสวรรค์	1.1 จำนวนกิจกรรมที่เกี่ยวกับศิลปวัฒนธรรม ภูมิปัญญาท้องถิ่นที่สร้างองค์ความรู้และนำไปถ่ายทอด หรือสามารถสร้างคุณค่าต่อสังคมชุมชน	1	1

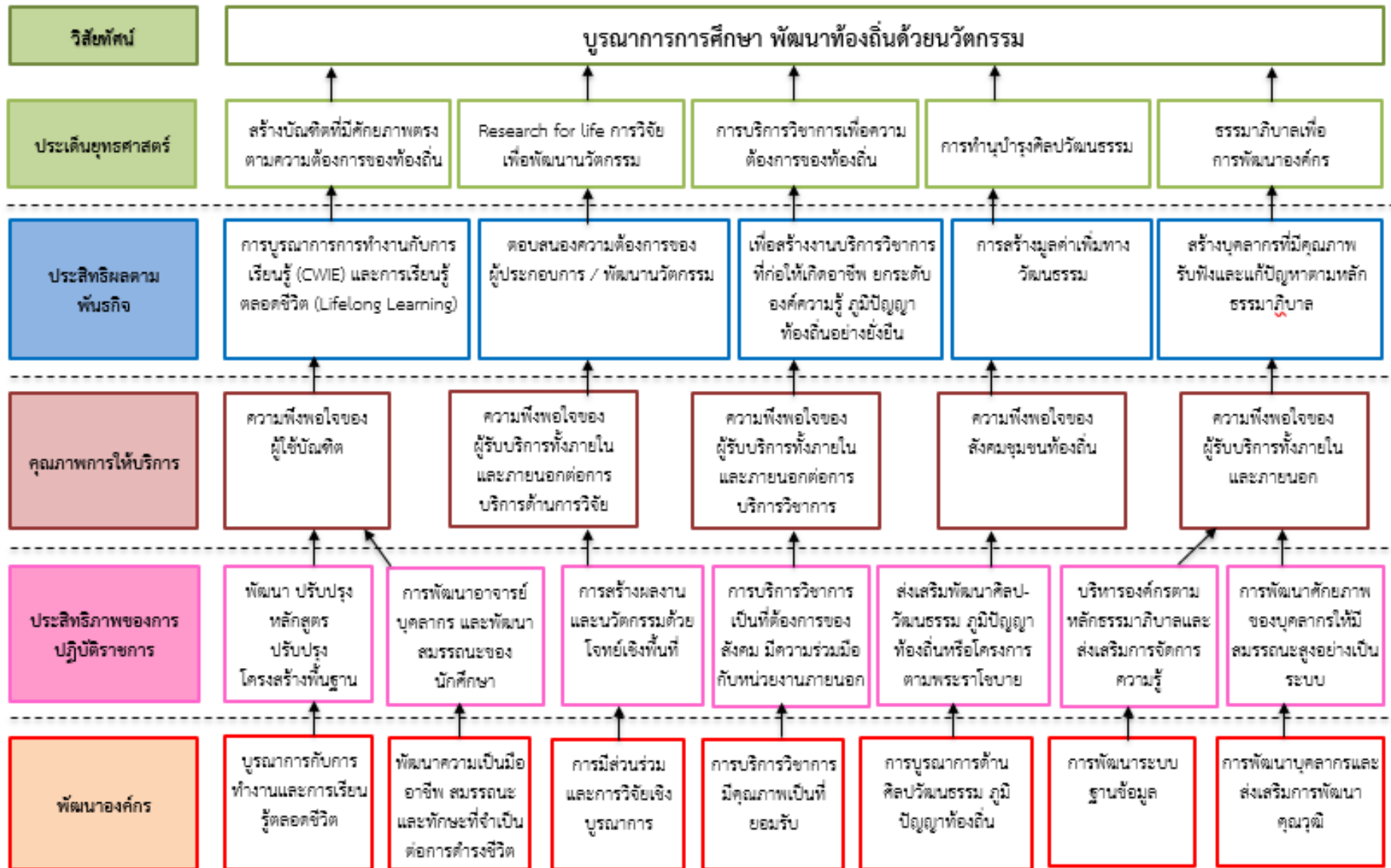
ประเด็นยุทธศาสตร์ที่ 5 ธรรมาภิบาลเพื่อการพัฒนาองค์กร				
เป้าประสงค์ที่ 5 สร้างบุคลากรที่มีคุณภาพ รับฟังและแก้ปัญหาตามหลักธรรมาภิบาล				
กลยุทธ์	มาตรการ	ตัวชี้วัด	ค่าเป้าหมาย	
			66	67
กลยุทธ์ที่ 1. พัฒนาสมรรถนะและศักยภาพในการปฏิบัติงานของบุคลากร โดยนำเทคโนโลยีสารสนเทศมาช่วยในการบริหารจัดการ	1. ส่งเสริมบุคลากรให้มีสมรรถนะความรู้ตามเกณฑ์มาตรฐานและเพิ่มทักษะ up skill reskill new skill ให้มีความสามารถในการปฏิบัติงาน	1.1 ร้อยละความก้าวหน้าตามสายงานของพนักงานสายสนับสนุนของคณะ	10	10
กลยุทธ์ที่ 2. พัฒนาระบบเทคโนโลยีสารสนเทศในการบริหารจัดการด้านธุรการการเงินและอื่นๆ ให้เหมาะสมกับการทำงานในยุค New Normal	1. สร้างกระบวนการทำงานด้วยระบบเทคโนโลยีสารสนเทศเพื่อสนับสนุนการปฏิบัติงานและเข้าถึงของบุคลากรได้ทุกระดับ	2.1 ร้อยละการบรรลุค่าเป้าหมายของโครงการ/กิจกรรม ตามแผนปฏิบัติการ	75	75
		2.2 จำนวนแพลตฟอร์มที่เอื้อต่อการทำงานของคณะฯ ก่อให้เกิดความคล่องตัวและมีประสิทธิภาพ	2	2
กลยุทธ์ที่ 3. ยกระดับการพัฒนาธรรมาภิบาลและการบริหารจัดการในคณะฯ สนับสนุนการปฏิบัติงานให้ความถูกต้อง ชัดเจน โปร่งใส ตรวจสอบได้		3.1 ระดับความพึงพอใจของคณาจารย์และบุคลากรต่อการบริหารจัดการของคณะ	3.51	3.51
กลยุทธ์ที่ 4. การบริหารสินทรัพย์ของคณะฯ และเพิ่มมูลค่าที่ก่อให้เกิดรายได้	1. พัฒนาโครงการที่สามารถสร้างรายได้ให้กับคณะ	4.1 จำนวนโครงการที่สามารถสร้างรายได้ให้กับคณะ	3	3

## 6. การจัดทำแผนที่ยุทธศาสตร์

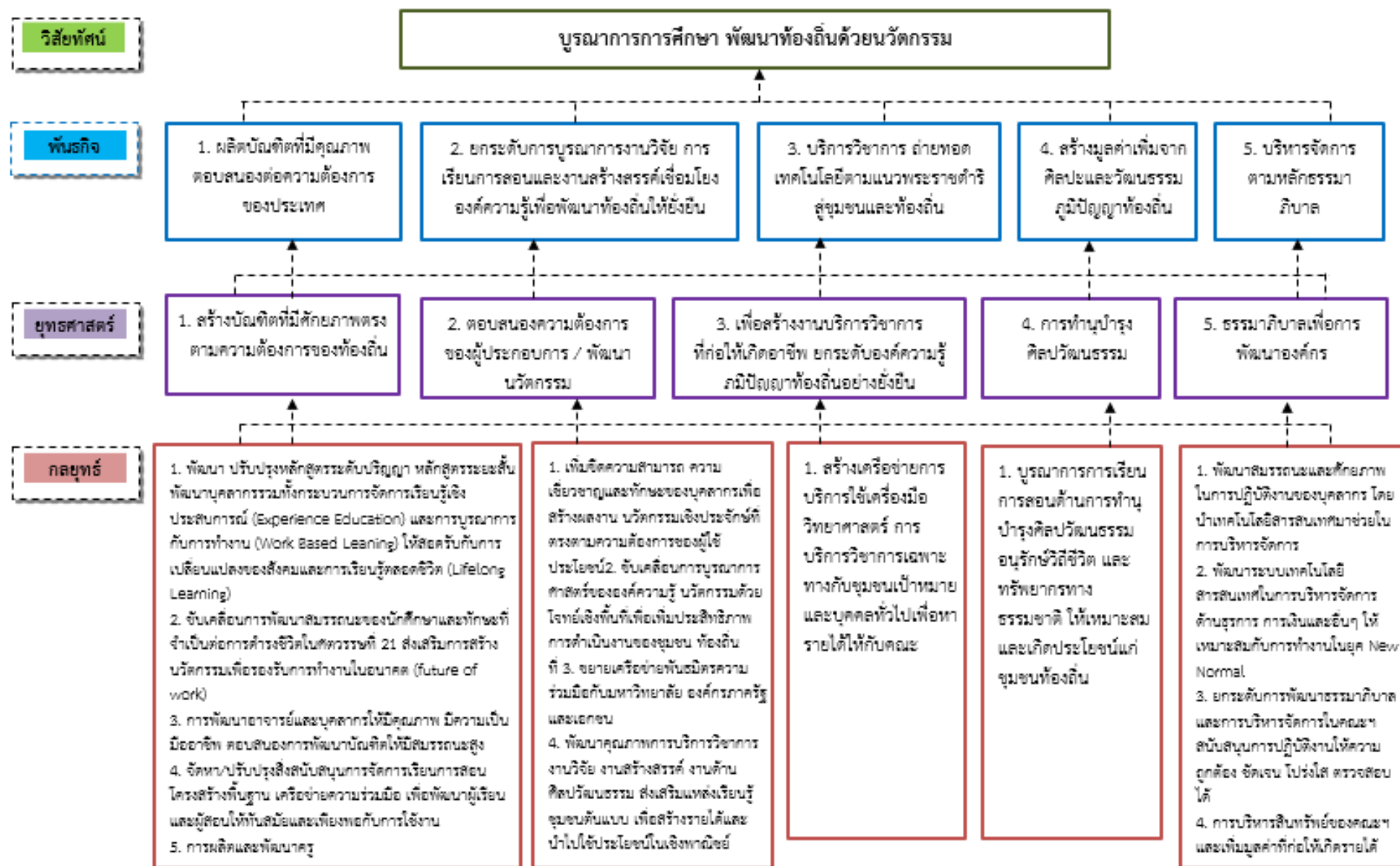
Balanced Scorecard (BSC) เป็นกระบวนการบริหารงานที่อาศัยการกำหนดตัวชี้วัด (KPI) เป็นกลไกสำคัญในการจัดการที่ช่วยในการนำกลยุทธ์ไปสู่การปฏิบัติ (Strategic Implementation) โดยอาศัยการวัดหรือประเมิน (Measurement) ที่จะช่วยทำให้หน่วยงานเกิดความสอดคล้องเป็นอันหนึ่งอันเดียวกัน และมุ่งเน้นในสิ่งที่มีความสำคัญต่อความสำเร็จของหน่วยงาน (Alignment and focused) โดยมีรายละเอียด ดังนี้

ประเด็นยุทธศาสตร์	มิติ			
	ประสิทธิผลของพันธกิจ	คุณภาพการให้บริการ	ประสิทธิภาพการปฏิบัติราชการ	การพัฒนาองค์กร
1. สร้างบัณฑิตที่มีศักยภาพตรงตามความต้องการของท้องถิ่น	การบูรณาการการทำงานกับการเรียนรู้ (CWIE) และการเรียนรู้ตลอดชีวิต (Lifelong Learning)	ความพึงพอใจของผู้ใช้บัณฑิต	1. พัฒนา ปรับปรุงหลักสูตร ปรับปรุงโครงสร้างพื้นฐาน 2. การพัฒนาอาจารย์ บุคลากร และพัฒนาสมรรถนะของนักศึกษา	1. บูรณาการกับการทำงานและการเรียนรู้ตลอดชีวิต 2. พัฒนาความเป็นมืออาชีพ สมรรถนะ และทักษะที่จำเป็นต่อการดำรงชีวิตในศตวรรษที่ 21
2. Research for life การวิจัยเพื่อพัฒนานวัตกรรม	ตอบสนองความต้องการของผู้ประกอบการ / พัฒนานวัตกรรม	ความพึงพอใจของผู้รับบริการ ทั้งภายในและภายนอกต่อการบริการด้านการวิจัย	1. การสร้างผลงานและนวัตกรรมด้วยโจทย์เชิงพื้นที่	1. การมีส่วนร่วมและการวิจัยเชิงบูรณาการ 2. พัฒนาศูนย์การเรียนรู้ สร้างเครือข่ายฐานความรู้ด้านภูมิปัญญาท้องถิ่น นวัตกรรมและเทคโนโลยี
3. การบริการวิชาการเพื่อความต้องการของท้องถิ่น	เพื่อสร้างงานบริการวิชาการที่ก่อให้เกิดอาชีพ ยกระดับองค์ความรู้ ภูมิปัญญาท้องถิ่นอย่างยั่งยืน	ความพึงพอใจของผู้รับ บริการ ทั้งภายในและภายนอกต่อการบริการวิชาการ	1. การบริการวิชาการเป็นที่ต้องการของสังคม มีความร่วมมือกับหน่วยงานภายนอก	1. การบริการวิชาการมีคุณภาพเป็นที่ยอมรับ
4. การทำนุบำรุงศิลปวัฒนธรรม	การสร้างมูลค่าเพิ่มทางวัฒนธรรม	ความพึงพอใจของสังคม ชุมชนท้องถิ่น	1. ส่งเสริมพัฒนาศิลปวัฒนธรรม ภูมิปัญญาท้องถิ่นหรือโครงการตามพระราชโบาย	1. การบูรณาการด้านศิลปวัฒนธรรม ภูมิปัญญาท้องถิ่น
5. ธรรมาภิบาลเพื่อการพัฒนาองค์กร	สร้างบุคลากรที่มีคุณภาพ รับฟังและแก้ปัญหาตามหลักธรรมาภิบาล	ความพึงพอใจของผู้รับบริการ ทั้งภายในและภายนอก	1. บริหารองค์กรตามหลักธรรมาภิบาลและส่งเสริมการจัดการความรู้ 2. การพัฒนาศักยภาพของบุคลากรให้ มีสมรรถนะสูงอย่างเป็นระบบ	1. การพัฒนาระบบฐานข้อมูล 2. การพัฒนาบุคลากรและส่งเสริมการพัฒนาคุณวุฒิ

แผนที่ยุทธศาสตร์ (Strategy Map)  
คณะเทคโนโลยีการเกษตรและเทคโนโลยีอุตสาหกรรม มหาวิทยาลัยราชภัฏนครสวรรค์



แผนยุทธศาสตร์ 5 ปี (พ.ศ. 2563 – 2567) ฉบับปรับปรุง พ.ศ.2565  
คณะเทคโนโลยีการเกษตรและเทคโนโลยีอุตสาหกรรม มหาวิทยาลัยราชภัฏนครสวรรค์



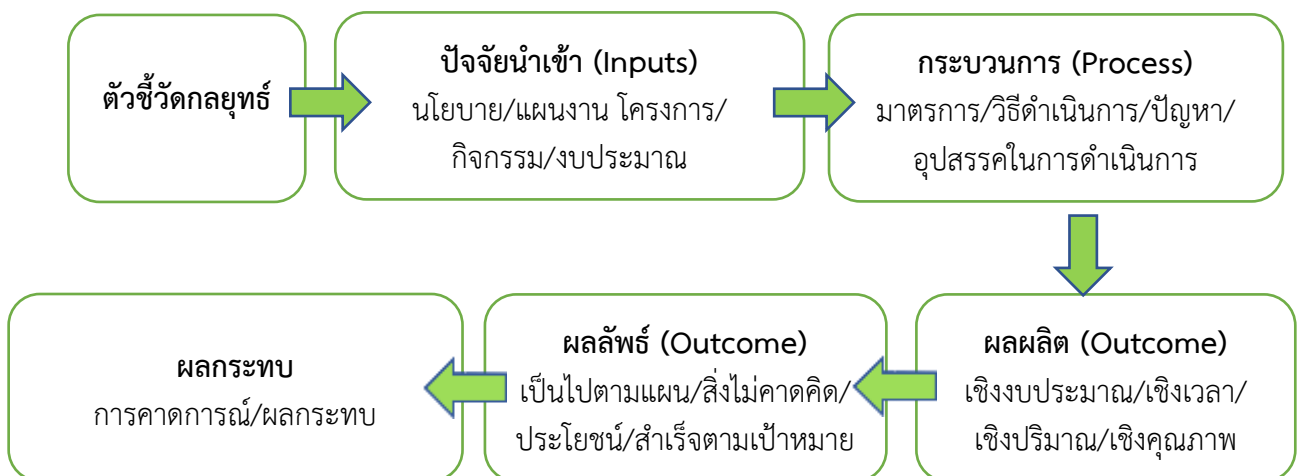
## ส่วนที่ 5

### การขับเคลื่อน ติดตามและประเมินผลการพัฒนาตามยุทธศาสตร์

#### แนวทางการขับเคลื่อนยุทธศาสตร์

1. ขั้นตอนหรือกระบวนการที่นำไปสู่การขับเคลื่อนยุทธศาสตร์ได้อย่างเป็นระบบและมีประสิทธิภาพ มีดังนี้
  - 1.1 การสื่อสารยุทธศาสตร์ เป็นการถ่ายทอดและสร้างความรู้ความเข้าใจแก่บุคลากรทุกระดับเพื่อนำไปสู่การปฏิบัติต่อไป
  - 1.2 การกำหนดแนวทางการบริหารจัดการงบประมาณ เพื่อให้การใช้งบประมาณเป็นไปหรือสนองต่อยุทธศาสตร์ที่ได้ถูกกำหนดขึ้นให้เกิดประสิทธิภาพสูงสุด
  - 1.3 การทบทวนและพัฒนายุทธศาสตร์ เพื่อปรับปรุงและพัฒนากระบวนการขับเคลื่อนยุทธศาสตร์ให้มีความทันสมัยและตอบสนองต่อการเปลี่ยนแปลงภายนอกได้อย่างทันท่วงที
2. การกำกับติดตามและประเมินผล
 

งานนโยบายและแผน ดำเนินการรวบรวมและสังเคราะห์ข้อมูลผ่านการรายงานผลการดำเนินงานโครงการ/กิจกรรม เสนอต่อที่ประชุมคณะกรรมการบริหารคณะและคณะกรรมการประจำคณะ เพื่อเร่งรัด กำกับติดตามให้สอดคล้องกับแผนปฏิบัติการ
3. กรอบแนวคิดการกำกับติดตามและประเมินผล



ภาคผนวก

การหาค่าน้ำหนักการประเมินสภาพแวดล้อมของคณะฯ

การประเมินสภาพแวดล้อมภายในของคณะฯ

จุดแข็ง (Strength)	รวมคะแนน	เฉลี่ย	ผลกระทบ
S1. นักศึกษามีทักษะด้านวิชาชีพ ทักษะการเรียนรู้และนวัตกรรม ทักษะชีวิตและสังคมและมีคุณธรรมจริยธรรม	61	3.05	0.34
S2. มีโรงเรียนกลุ่มเป้าหมายทั้งในพื้นที่จังหวัดนครสวรรค์และจังหวัดใกล้เคียง	59	2.95	0.32
S3. มีแผนการเรียนที่มุ่งเน้นผลิตบัณฑิตให้ตรงตามความต้องการของผู้ใช้บัณฑิต	58	2.90	0.31
S4. บุคลากรมีองค์ความรู้และความเชี่ยวชาญที่หลากหลาย ได้รับการรับรองมาตรฐานในวิชาชีพเฉพาะด้าน สอดคล้องกับความต้องการของชุมชน	66	3.30	0.40
S5. ผลงานสิ่งประดิษฐ์และนวัตกรรม การบริการวิชาการ งานวิจัย สามารถนำไปใช้ประโยชน์ในเชิงพาณิชย์ส่งเสริมอาชีพสร้างรายได้ให้กับชุมชน	65	3.25	0.39
S6. การแข่งขันด้านวิชาการต่างๆ ผลงานวิจัยและนวัตกรรมสามารถนำเสนอในระดับชาติ/นานาชาติได้	59	2.95	0.32
S7. คณะมีแหล่งเรียนรู้และผลิตภัณฑ์ชุมชนต้นแบบหลากหลาย	61	3.05	0.34
S8. บุคลากรมีความรู้ความสามารถในการแสวงหาแหล่งทุนจากภายนอก	59	2.95	0.32
S9. นำเทคโนโลยีสารสนเทศมาจัดการระบบการบริหารจัดการด้านธุรการและการเงิน ทำให้ตรวจสอบได้	54	2.70	0.27
	<b>542</b>		<b>1.77</b>

จุดอ่อน (Weakness)	รวมคะแนน	เฉลี่ย	ผลกระทบ
W1. นักศึกษามีทักษะภาษาอังกฤษและทักษะดิจิทัลน้อย	59	2.95	0.28
W2. นักศึกษามีความพยายามในการเรียนรู้น้อย ขาดแรงจูงใจในการเรียน	62	3.10	0.31
W3. ขาดการบูรณาการความเชี่ยวชาญองค์ความรู้ของบุคลากรกับชุมชน ท้องถิ่น	55	2.75	0.25
W4. นวัตกรรมที่สร้างสรรค์ขึ้นใช้ประโยชน์ได้ไม่เต็มประสิทธิภาพ ไม่ตอบโจทย์การใช้งานของชุมชน	47	2.35	0.18
W5. บุคลากรขาดทักษะความเชี่ยวชาญในด้านการเขียนผลงานทางวิชาการและการเข้าถึงแหล่งทุนภายในและภายนอกไม่ทั่วถึง	53	2.65	0.23
W6. งบประมาณไม่เพียงพอสำหรับการจัดการเรียนการสอนและสนับสนุนการเข้าแข่งขันสู่ความเป็นเลิศ	69	3.45	0.39
W7. การบริการใช้เครื่องมือวิทยาศาสตร์ การบริการเฉพาะทางเพื่อหารายได้ยังไม่สามารถดำเนินการได้และไม่เป็นมาตรฐานเดียวกัน	69	3.45	0.39
W8. กฎระเบียบ หลักเกณฑ์ของการเบิกจ่ายไม่เอื้ออำนวยต่อการทำงาน	66	3.30	0.35
W9. ขาดการซ่อมบำรุง ห้องเรียน ห้องปฏิบัติการ ครุภัณฑ์ การสอบเทียบเครื่องมืออุปกรณ์ต่างๆ ให้ทันสมัยและไม่เพียงพอกับการใช้งาน	71	3.55	0.41
W10. ขาดการส่งเสริมสนับสนุนบุคลากรให้พัฒนาทักษะ up skill reskill new skill	65	3.25	0.34
	<b>616</b>		<b>3.13</b>



การประเมินสภาพแวดล้อมภายนอกของคณะฯ

โอกาส (Opportunities)	รวมคะแนน	เฉลี่ย	ผลกระทบ
O1. มหาวิทยาลัยมีนโยบายสนับสนุนพัฒนาหลักสูตร บุคลากรและครุภัณฑ์ด้านเทคโนโลยีและนวัตกรรม	68	3.40	0.58
O2. มีแผนพัฒนาเศรษฐกิจแห่งชาติที่สอดคล้องกับพันธกิจของคณะ	68	3.40	0.58
O3. คณะมีนโยบายและหลักสูตรที่สอดคล้องสังคมผู้สูงอายุ เกษตรและอาหารปลอดภัย หุ่นยนต์และระบบอัตโนมัติ	63	3.15	0.50
O4. ชุมชนมีความเชื่อมั่นในองค์ความรู้และให้ความน่าเชื่อถือมหาวิทยาลัย	64	3.20	0.51
O5. จังหวัดนครสวรรค์มีความหลากหลายของทรัพยากร วัฒนธรรม ภูมิปัญญา	72	3.60	0.65
O6. บุคคลทั่วไปสามารถเข้าถึงระบบเทคโนโลยีสารสนเทศของคณะ	64	3.20	0.51
	<b>399</b>		<b>3.33</b>

ภัยคุกคาม (Threat)	รวมคะแนน	เฉลี่ย	ผลกระทบ
T1. มหาวิทยาลัยและสถาบันการศึกษาสายวิชาชีพเปิดหลักสูตรใกล้เคียงกับคณะ	68	3.40	0.37
T2. หน่วยงานหรือมหาวิทยาลัยอื่นๆ ขยายพื้นที่งานวิจัยและบริการวิชาการภายในจังหวัดนครสวรรค์	67	3.35	0.35
T3. อาจารย์มีภาระการสอนที่มากเกินไป ส่งผลต่อภาระงานอื่นๆ	63	3.15	0.31
T4. ความต้องการแรงงานของสถานประกอบการน้อยลง	58	2.90	0.27
T5. จำนวนนักศึกษาแรกเข้าไม่เพียงพอสำหรับการเปิดการเรียนการสอนของหลักสูตร	66	3.30	0.34
T6. ค่านิยมการเข้าเรียนในมหาวิทยาลัยที่มีชื่อเสียงทำให้มีจำนวนนักศึกษาสมัครเข้าเรียนน้อย	68	3.40	0.37
T7. ชุมชนบางส่วนยังยึดวิถีชีวิตแบบดั้งเดิม	60	3.00	0.28
T8. สถานการณ์การแพร่ระบาดของเชื้อไวรัส COVID19	63	3.15	0.31
T9. ขาดผลงานเชิงประจักษ์นำเสนอต่อผู้มีส่วนได้เสียหรือผู้ประกอบการ	58	2.90	0.27
T10. การเปลี่ยนแปลงเทคโนโลยีที่รวดเร็วทำให้กระบวนการเรียนรู้สิ่งใหม่ไม่สอดคล้องกับความต้องการของผู้ประกอบการ	62	3.10	0.30
	<b>633</b>		<b>3.18</b>

# การทบทวนแผนยุทธศาสตร์คณะเทคโนโลยีการเกษตรและเทคโนโลยีอุตสาหกรรม (ปี พ.ศ. 2563-2567)

## ฉบับปรับปรุง พ.ศ. 2565

ระหว่างวันที่ 8-9 มิถุนายน พ.ศ. 2565

### 1. การประเมินสภาพแวดล้อมภายในและภายนอกของคณะฯ (SWOT) เพื่อทบทวนแผนยุทธศาสตร์และจัดทำแผนปฏิบัติการประจำปีงบประมาณ พ.ศ. 2566

- การสำรวจแบบประเมินสภาพแวดล้อมภายในและภายนอกของคณะฯ (SWOT) ประจำปีงบประมาณ 2565 โดยตอบแบบสำรวจตามลิงค์

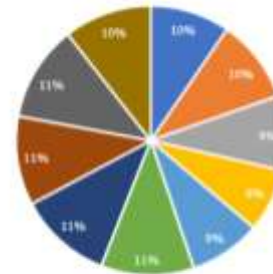
<https://forms.gle/K2eHf4eUN62VZG3D8>

จุดแข็ง (Strength)



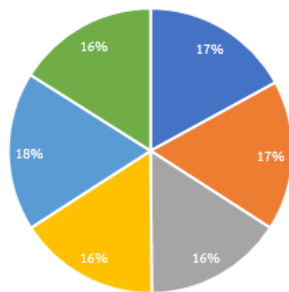
- S1. วิทยาลัยการเกษตรและเทคโนโลยีการเกษตรมีบุคลากรที่มีคุณวุฒิสูงและมีความรู้เฉพาะทาง
- S2. มีเครือข่ายความร่วมมือกับหน่วยงานที่เกี่ยวข้องทั้งในระดับจังหวัดและระดับประเทศ
- S3. มีบุคลากรที่มีคุณวุฒิสูงและมีความรู้เฉพาะทาง
- S4. บุคลากรมีความรู้และมีความเชี่ยวชาญเฉพาะด้าน
- S5. สถานศึกษาเป็นที่ยอมรับในระดับจังหวัดและระดับประเทศ
- S6. การดำเนินงานด้านวิชาการและงานวิจัยมีความก้าวหน้า
- S7. คณะมีพันธกิจที่ชัดเจนและมีความรับผิดชอบต่อสังคม
- S8. บุคลากรมีความรู้ความสามารถในการสอนและถ่ายทอดความรู้
- S9. วิทยาลัยการเกษตรและเทคโนโลยีการเกษตรมีชื่อเสียงในระดับจังหวัดและระดับประเทศ
- S10. วิทยาลัยการเกษตรและเทคโนโลยีการเกษตรมีชื่อเสียงในระดับจังหวัดและระดับประเทศ

จุดอ่อน (Weakness)



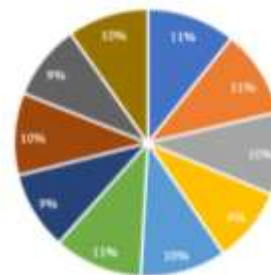
- W1. วิทยาลัยการเกษตรและเทคโนโลยีการเกษตรมีบุคลากรที่มีคุณวุฒิสูง
- W2. วิทยาลัยการเกษตรและเทคโนโลยีการเกษตรมีบุคลากรที่มีคุณวุฒิสูง
- W3. วิทยาลัยการเกษตรและเทคโนโลยีการเกษตรมีบุคลากรที่มีคุณวุฒิสูง
- W4. วิทยาลัยการเกษตรและเทคโนโลยีการเกษตรมีบุคลากรที่มีคุณวุฒิสูง
- W5. วิทยาลัยการเกษตรและเทคโนโลยีการเกษตรมีบุคลากรที่มีคุณวุฒิสูง
- W6. วิทยาลัยการเกษตรและเทคโนโลยีการเกษตรมีบุคลากรที่มีคุณวุฒิสูง
- W7. วิทยาลัยการเกษตรและเทคโนโลยีการเกษตรมีบุคลากรที่มีคุณวุฒิสูง
- W8. วิทยาลัยการเกษตรและเทคโนโลยีการเกษตรมีบุคลากรที่มีคุณวุฒิสูง
- W9. วิทยาลัยการเกษตรและเทคโนโลยีการเกษตรมีบุคลากรที่มีคุณวุฒิสูง
- W10. วิทยาลัยการเกษตรและเทคโนโลยีการเกษตรมีบุคลากรที่มีคุณวุฒิสูง

โอกาส (Opportunities)



- O1. มหาวิทยาลัยมีนโยบายสนับสนุนพัฒนาหลักสูตร บุคลากรและครุภัณฑ์ด้านเทคโนโลยีและนวัตกรรม
- O2. มีแผนพัฒนาเศรษฐกิจแห่งชาติที่สอดคล้องกับพันธกิจของคณะ
- O3. คณะมีนโยบายและหลักสูตรที่สอดคล้องกับสังคม เศรษฐกิจและอาหารปลอดภัย ห่วงชนบทและระบบอัตโนมัติ
- O4. ชุมชนมีความเชื่อมั่นในองค์ความรู้และให้ความร่วมมือกับมหาวิทยาลัย
- O5. จังหวัดนครสวรรค์มีความหลากหลายของทรัพยากร วัฒนธรรม ภูมิปัญญา
- O6. บุคลากรทั่วไปสามารถเข้าถึงระบบเทคโนโลยีสารสนเทศของคณะ

ภัยคุกคาม (Threat)



- T1. มหาวิทยาลัยมีนโยบายสนับสนุนพัฒนาหลักสูตร บุคลากรและครุภัณฑ์ด้านเทคโนโลยีและนวัตกรรม
- T2. มีแผนพัฒนาเศรษฐกิจแห่งชาติที่สอดคล้องกับพันธกิจของคณะ
- T3. คณะมีนโยบายและหลักสูตรที่สอดคล้องกับสังคม เศรษฐกิจและอาหารปลอดภัย ห่วงชนบทและระบบอัตโนมัติ
- T4. ชุมชนมีความเชื่อมั่นในองค์ความรู้และให้ความร่วมมือกับมหาวิทยาลัย
- T5. จังหวัดนครสวรรค์มีความหลากหลายของทรัพยากร วัฒนธรรม ภูมิปัญญา
- T6. บุคลากรทั่วไปสามารถเข้าถึงระบบเทคโนโลยีสารสนเทศของคณะ
- T7. วิทยาลัยการเกษตรและเทคโนโลยีการเกษตรมีบุคลากรที่มีคุณวุฒิสูง
- T8. วิทยาลัยการเกษตรและเทคโนโลยีการเกษตรมีบุคลากรที่มีคุณวุฒิสูง
- T9. วิทยาลัยการเกษตรและเทคโนโลยีการเกษตรมีบุคลากรที่มีคุณวุฒิสูง
- T10. วิทยาลัยการเกษตรและเทคโนโลยีการเกษตรมีบุคลากรที่มีคุณวุฒิสูง

โครงการสัมมนาเชิงปฏิบัติการทบทวนแผนและจัดทำแผนยุทธศาสตร์คณะ  
วันที่ 8-9 มิถุนายน 2565  
ณ ห้องประชุม 1112 คณะเทคโนโลยีการเกษตรและเทคโนโลยีอุตสาหกรรม

โดยผู้ช่วยศาสตราจารย์ ดร.ไชยรัตน์ ปราณี อธิการบดีมหาวิทยาลัยราชภัฏนครสวรรค์ เป็นประธานในพิธีเปิดโครงการและได้รับเกียรติจากรองศาสตราจารย์ ดร.นิวัตร พัฒนะ รองอธิการบดีฝ่ายวางแผนและพัฒนา มหาวิทยาลัยราชภัฏพิบูลสงครามเป็นวิทยากร เพื่อให้การจัดโครงการครั้งนี้สามารถดำเนินการบรรลุตามวัตถุประสงค์ และสำเร็จลุล่วงไปด้วยดี





